



**SCHELDE
DELTA**

UNESCO
GLOBAL
GEOPARK

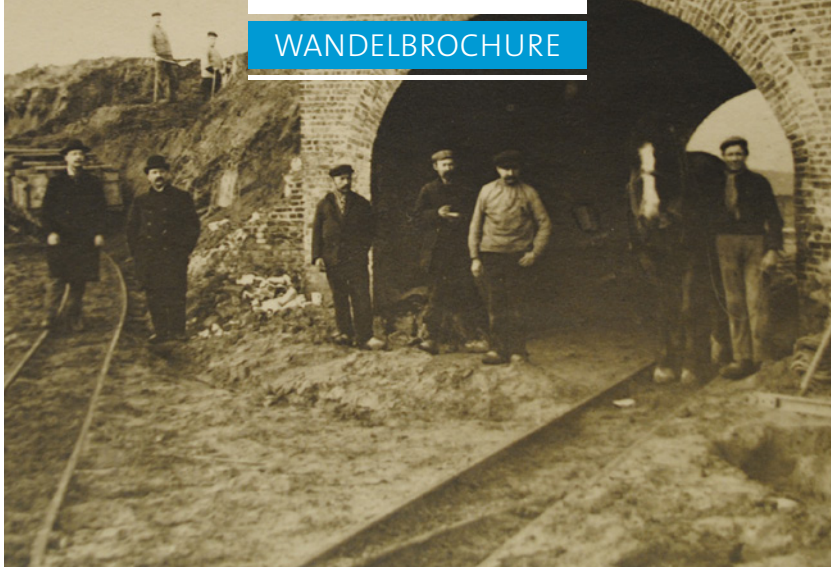
KANDIDAAT

STEENBAKKERS- TUNNELS HERONTDEKT



TUNNELROUTE

WANDELBROCHURE





Tunnel met paard en kar, foto FAB

STEENBAKKERSTUNNELS HERONTDEKT

TUNNELROUTE

Voorwoord

Het ritme van de Rupelstreek wordt bepaald door zijn gelijknamige getijdenrivier, het industrieel erfgoed van de steenbakkerijverheid en meer recent ook de beats van Tomorrowland. Alle drie drukken ze hun stempel op het landschap.

De talloze kleiputten, droogloodsen en schoorstenen vallen meteen op, maar met deze wandeling laten we ons licht ook schijnen over “of in” een minder opvallend, maar daarom niet minder opmerkelijk stuk erfgoed: de vele **Rupeliaanse steenbakkerstunnels**. Het zijn er meer dan 50! Ze banen zich een weg onder de verbindingstraten van de Rupelstreek: de Nielsestraat, Boomsestraat en Kapelstraat of onder de spoorlijn en verbinden de inlandse kleiputten met de machinehal en de ovens langs het water.

Vandaag zijn heel wat tunnels in verval of haast onzichtbaar geworden, maar als we hun restanten en de muurtjes bovengronds van naderbij bekijken, schetsen ze een uniek beeld van het industriële verleden van de regio en bieden ze bovendien heel wat recreatieve en ecologische mogelijkheden voor de toekomst.

Zo renoveerden we de tunnel aan Natuurhuis de Paardenstal, het ontmoetingscentrum van Natuurpunt voor wandelaars in de regio, en bekleedden deze met een reuzengrootte historische foto om het boeiende



Rupeloever te Rumst met steenbakkerijen, foto collectie PDN

verleden van deze plek opnieuw een plaats te geven. Ook een tunnel in Walenhoek in Niel wordt opnieuw vrij gemaakt en hersteld om zo het natuurgebied met het aanpalende Wetenschapspark te verbinden. Wist je dat Tomorrowland zelfs een steenbakkerstunnel gebruikt als ‘rave cave’?

In deze wandelbrochure zijn de tunnels onze gidsen langs een **traject van 17 km** en 400 jaar geschiedenis. Je kan ook kiezen om de wandeling in tweemaal te doen en te kiezen voor 2 kortere lussen. En je kan kiezen om de wandeling(en) aan te vatten met enkel OV te gebruiken. Een auto is geen must!

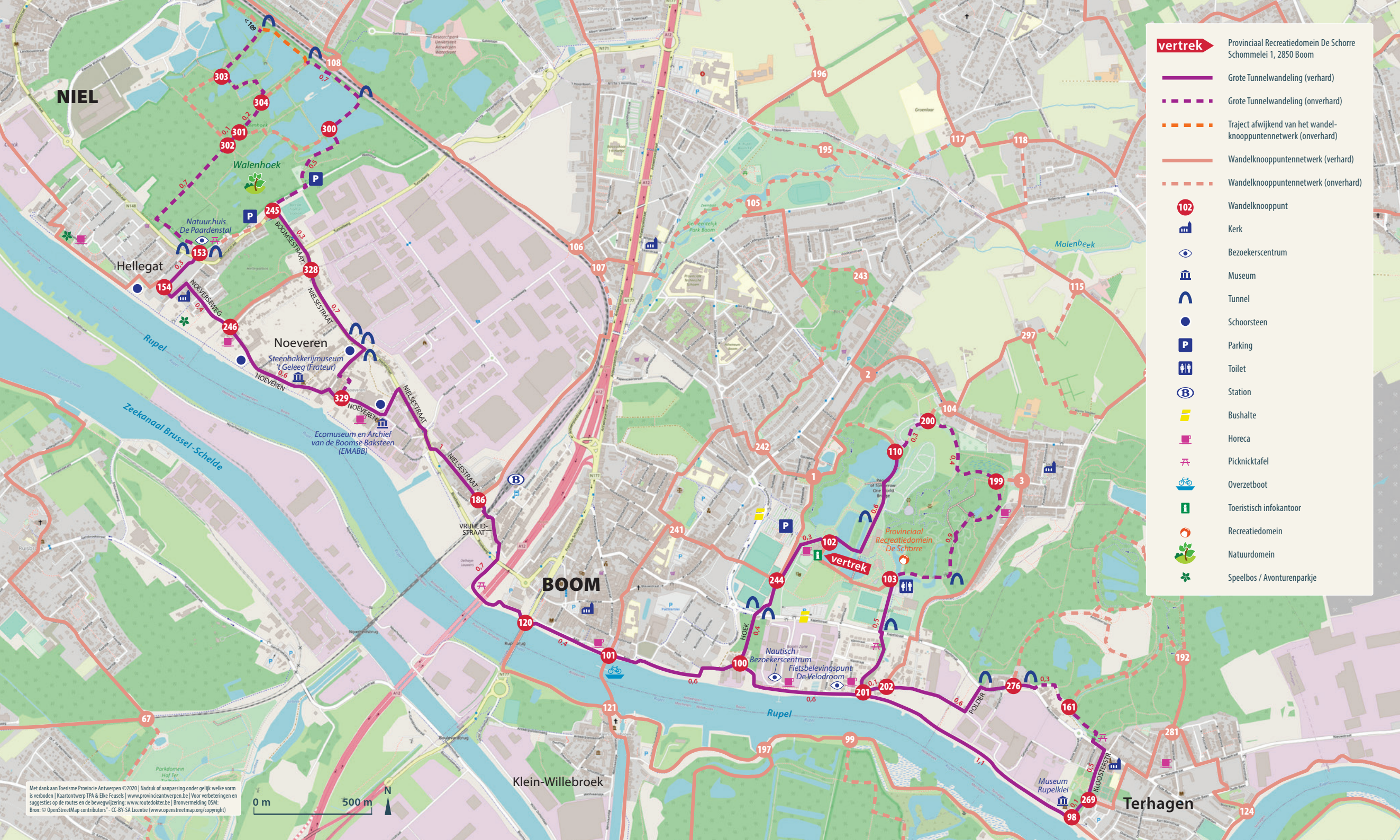
Vertrekkend vanaf parking 1 van Provinciaal Recreatiedomein De Schorre wandel je door een voormalig kleiontginningsgebied en een magisch trollenbos tot in de dorpskern van Terhagen. Hier maak je kennis met het steenbakkersgehucht dat schrijver Piet Van Aken zo beeldend beschreef in zijn boeken. Vervolgens leidt de Rupel ons langs voormalige steenbakkerijen, brouwerijen en maalderijen tot in het beschermd dorpsgezicht Noeveren. Vandaar trekken we verder naar het betoverende natuurgebied Walenhoek om uiteindelijk terug te keren naar De Schorre.

Onderweg bieden talloze picknickbanken, idyllische plekjes en authentieke cafeetjes rust en verpozing. Breng zeker ook je verrekijker mee als je graag watervogels wil spotten.

📍 Voor meer informatie over de streek kan je terecht bij Toerisme Rupelstreek. Je komt het infokantoor tegen als je van de parking (P1) naar het startpunt (knooppunt 102) wandelt.

Toerisme Rupelstreek

T: 03 880 76 25 - info@toerimerupelstreek.be
www.toerimerupelstreek.be



- vertrek** Provinciaal Recreatiedomein De Schorre Schommelei 1, 2850 Boom
- Grote Tunnelwandeling (verhard)
- Grote Tunnelwandeling (onverhard)
- Traject afwijkend van het wandelknooppuntennetwerk (onverhard)
- Wandelknooppuntennetwerk (verhard)
- Wandelknooppuntennetwerk (onverhard)
- Wandelknooppunt
- Kerk
- Bezoekerscentrum
- Museum
- Tunnel
- Schoorsteen
- Parking
- Toilet
- Station
- Bushalte
- Horeca
- Picknicktafel
- Overzetboot
- Toeristisch infokantoor
- Recreatiedomein
- Natuurdomein
- Speelbos / Avonturenparkje

Met dank aan Toerisme Provincie Antwerpen ©2020 | Nadruk of aanpassing onder gelijk welke vorm is verboden | Kaartontwerp TPA & Elke Feusels | www.provincieantwerpen.be | Voor verbeteringen en suggesties op de routes en de bewegwijzering: www.routedokter.be | Bronvermelding OSM: www.openstreetmap.org/ copyright



PRAKTISCH

De route volgt **Wandelnetwerk Rivierenland**, een netwerk van wandelpaden die elkaar kruisen met genummerde knooppunten. De wandelroute is 17 km lang, maar kan aan knooppunt 100 verkort worden of opgesplitst in 2 kortere lussen voor een meerdaagse ontdekkingsocht.

Verharde en onverharde paden wisselen elkaar af. De wandeling is niet geschikt voor kinderwagens en rolstoelgebruikers. Als alternatief kunnen zij de korte tunnelwandeling: *Tunnels en het volksleven in Steenbakkerijgehucht Noeveren* verkennen. Je kan deze downloaden via www.toerismerupelstreek.be.

Het startpunt bevindt zich op parking 1 van Recreatiedomein De Schorre, Schommel 1 in Boom, vlakbij knooppunt 102. Wie graag met het openbaar vervoer komt, kan de wandeling ook starten en eindigen aan het station van Boom (nabij knooppunt 186) en reeds een stuk van de route volgen tot aan knooppunt 102. Bus 500 verbindt Mechelen, Boom en Antwerpen en houdt halt aan De Schorre. Andere lijnen die hier passeren kan je terugvinden op www.deschorre.be, tabblad praktisch.



Ramp Anvereeth als zitplaats voor een magische trol van Thomas Dambo, foto PA

STEENBAKKERSTUNNELS HERONTDEKT

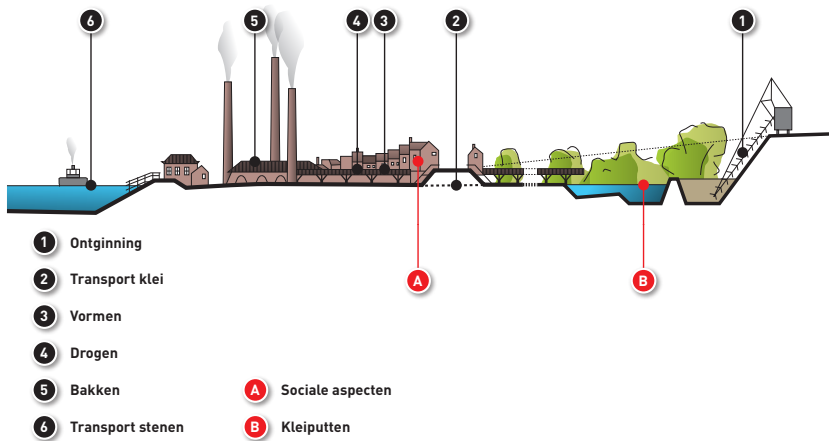
We starten onze wandeling aan knooppunt 102 in Provinciaal Recreatiedomein De Schorre. Op 8 september 1986 kocht Provincie Antwerpen deze voormalige kleiputten van steenbakkerijen Van Herck, Verstrepen en Anvereeth over van de gemeente Boom. De volgende decennia werd het puttencomplex omgevormd tot een hedendaags recreatiedomein voor sport, spel, avontuur, evenementen en congressen. Wanneer je dit domein doorkruist, kom je op onverwachte plekken oog in oog te staan met enkele mysterieuze bewoners, de magische trollen van de Deense kunstenaar Thomas Dambo.

Wandel van knooppunt 102 naar knooppunt 110 en vervolgens naar knooppunt 200.

Net voorbij het congrescentrum zie je rechts een eerste steenbakkers-tunnel. In dit tunneltje wordt het kleinste podium van Tomorrowland opgezet waaraan het zijn bijnaam “rave cave” dankt.

De brug waarover je hier kuiert is de kunstinstallatie “**One world**” van kunstenaar Arne Quinze, ontworpen naar aanleiding van 10 jaar Tomorrowland. Deze is opgericht op de plaats van de betonnen ramp op pijlers waarover de kleiwagonnetjes vele decennia geleden werden voortgetrokken. Het kunstwerk is vervaardigd uit 210.000 houten latjes, gelaserd met tekst en symbolen van muzikfans over de hele wereld. Ze staat symbool voor het verenigen van mensen, landen en culturen.

Bovenop de helling die gebruikt wordt door parapenters en deltavliegers, heb je een panoramisch overzicht over het vroegere ontginningslandschap. Je herkent de voormalige kleiputten nog in de huidige visvijvers. Vanaf hier zie je ook de oude machinehal van steenbakkerij Verstrepen die in 2009 een herbestemming kreeg als congrescentrum De Pitte waar teambuildings, vergaderingen en congressen worden georganiseerd.



Doorsnede steenbakkerijlandschap, basis: schema Hugo Lejon

Als je je blik meer naar rechts richt, valt je oog op de brasserie van De Schorre en het toeristisch infokantoor van de Rupelstreek. Beide filialen zijn gehuisvest in de voormalige machinehal van steenbakkerij Van Herck. In het infokantoor kan je terecht voor allerlei streektips. Verder kan je er ook verleidelijke geschenkmanden met streekproducten kopen.

Wie het landschap aandachtig leest, herkent in Recreatiedomein De Schorre de volledige opbouw van de historische steenbakkerij. Van de kleiput in het noorden over de afgegraven vlakte met droogloodsen en machinehal, via tunnels onder de hoofdweg tot aan de oevers van de Rupel in het zuiden met steenovens, los- en laadkaden, meesterwoningen en steegjes met arbeiderswoningen. Deze opbouw was vrijwel identiek in elke steenbakkerij langsheen de Rupel.

Wandel nu verder naar knooppunt 199 en vervolgens naar 103.

Vanaf hier maak je kennis met de natuur van De Schorre en meer bepaald de pioniersvegetatie die spontaan is gegroeid nadat de steenbakkers hun activiteiten in de kleiput hebben gestaakt. Berken en wilgen zijn hier als eerste thuis. Je daalt tussen knooppunten 199 en 103 naar beneden en volgt de natuurlijke lijn van de cuesta van Boom. De oude kleibagger die je onderaan de helling spot, herinnert nog aan de vroegere graafwerken.

Verder naar knooppunt 103 duikt een ander boeiend relict op: een pijlerconstructie van enkele tientallen meters lang. Dit was de ramp van steenbakkerij Anvereeth. Bovenop de ramp werden de kleiwagonnetjes van de kleiput naar de eerste verdieping van de machinehal voortgetrokken. Daar werd de klei in een vermaler gestort tot hij bruikbaar was om er baksteen mee te vormen.



Anvereeth - Ramp met smalspoor voor de kleiwagonnetjes, foto FAB

Wanneer je na de bocht in het wandelpad naar links gaat, kom je oog in oog te staan met de tweede tunnel: de tunnel van Anvereeth. Deze verbond de kleiputten aan beide zijden van de bovenliggende Bosstraat. De tunnel werd voor het eerst in gebruik genomen in mei 1882 door de steenbakkers L. Verbeeck & E. Van Reeth en is de hoogste van de Rupelstreek. Wegens saneringswerken is hij voorlopig niet toegankelijk.

📍 De cuesta van Boom

Dat de kleiverwerkende nijverheid tussen Hemiksem en Rumst maximaal tot ontwikkeling kwam, is te wijten aan de kleicuesta langs de noordelijke zijde van de Rupel. Deze steile helling ontstond geomorfologisch als gevolg van de verschillende erosie van opeenvolgende hardere en zachtere gesteentelagen.

In het begin vormden de huidige cuestafronten van het Waasland en van Boom één geheel. Tijdens de ijstijden werd de Vlaamse vallei gevormd. De rivieren schuurden zich een bedding uit richting zee, van oost naar west. De Rupel stroomde aanvankelijk dus naar Gent. Bij het opeenvolgende stijgen en dalen van de zeewaterspiegel werd deze Vlaamse vallei opgevuld en ontstonden talrijke veengebieden, zoals in Klein-Brabant.

Dit cuestafront werd tienduizend jaar geleden doorbroken nabij Hoboken. Zo ontstond het afwateringssysteem van de Schelde naar het noorden en werden het cuestafront van het Waasland en van Boom gescheiden.



Wielrennerswand met lokale wielhelden, foto PA

Wandel na knooppunt 103 verder naar knooppunt 201.

De steenbakkerstunnel waar je door wandelt, is gemoderniseerd, maar de markeringen op de grond verwijzen nog naar de smalsporen waarover de wagonnetjes de gedroogde baksteen transporteerden van de machinehal van Verstrepen naar de ovens langs de Rupel.

Aan knooppunt 201 vind je **Fietsbelevingscentrum De Velodroom** waar je een ruime collectie aan wielertems kan bewonderen. Je vindt er méér dan 1500 wielertuilen, 40 fietsen, 3000 boeken, de geschiedenis van lokale wielhelden en de Boomse velodroombouwers, de familie Apostel-Mampaey. Deze familie bouwde wielerpistes over heel West-Europa.

Even pauzeren? Bestel dan een drankje in het nabije **wielercfé De Musette**.

Vervolg je weg richting knooppunt 202.

De ovens en de steenkaaien langs de Rupel zijn vrijwel overal verdwenen. Ze hebben plaatsgemaakt voor nieuwe woonwijken. Hier wandel je door de laatste overgebleven steegjes van het authentiek steenbakkersgehuich Hoek. Een straatnaam is hier langs het water niet te vinden. In de wijk 'Hoek' is het huisnummer dus van groot belang om je bestemming te vinden!

Wandel verder richting knooppunt 276.

Je wandelt hier langs een ruiger stukje natuur. Ook hier heeft pioniersnatuur de braakliggende terreinen van steenbakkerij Landuydt heroverd. Wil je even afwijken van de route? Dan kan je links via een platgetreden paadje dieper het bosje in om één van de weinige tunnels onder de Kapelstraat te ontdekken die door latere ingrepen aan de weg nog niet is opgevuld. De stenen borstweringen aan weerszijden van de tunnel moesten vermijden dat de weg zou afbrokkelen.

Terugkeren op je stappen is hier noodzakelijk om de route naar knooppunt 276 te blijven volgen.



Tunnel Anvereeth onder Bosstraat, foto PA

Tunnel Landuydt aan Polder, foto PA

📍 Een toekomst voor de steenbakkerstunnels?

Na het verdwijnen van de steenbakkerijverheid geraakten de tunnels in de vergetelheid. Ze bieden nochtans heel wat mogelijkheden voor een tweede leven: verrassende doorsteekjes voor wandelaars of fietsers die vanaf de Rupeldijk de achterliggende groene oases kunnen bereiken, vitale verbindingen voor otters, bevers of salamanders of unieke plekjes voor kleinschalige cultuuruitingen.

Een studie door OMGEVING cvba in opdracht van de provincie leverde nog meer herbestemmingsmogelijkheden op. Recreatief hergebruik als (pop-up) bar of speleobox, educatieve toepassingen met tentoonstellingsmogelijkheden en verschillende ecologische invullingen werden voorgesteld. Sommige tunnels zouden ook ingevuld kunnen worden met een grootschalig insectenhotel of als vleermuizenverblijf.

Een werkgroep van provincie Antwerpen, de Rupelgemeenten: Rumst, Boom, Niel en Hemiksem, Regionaal Landschap Rivierland, Natuurpunt Rupelstreek en andere partners werkt samen aan de herwaardering van deze tunnels. De werkgroep restaureert, innoveert en herbestemd waar mogelijk. Ook tunnelmuurtjes worden opgewaardeerd zodat hun historisch karakter en beeldbepalende aanwezigheid langsheen de verbindingsweg tussen de gemeenten Rumst, Boom, Niel, Schelle en Hemiksem gevrijwaard blijven. Met naambordjes aan de tunnels wordt de streekidentiteit, de relatie met het overige steenbakkerserfgoed en de betrokkenheid van de omwonenden versterkt.



Gamsters op kleiwagonnetjes, aan trap Poort De Beukelaer, foto: privé-collectie Patrick Schoeters

Naast het kapelletje, op de splitsing met Boonhof houden we even halt. Op deze plek sta je net boven een tunnel van steenbakkerij Landuydt. De tunnelborstwering werd afgeschermd omdat de diepte hier enorm is. In de verte zie je de schoorsteen van de stoommachine van de smidse. Landuydt smeedde haar eigen machineonderdelen en materiaal. De kantoren van Landuydt bevonden zich aan de overzijde, nu een groot braakliggend terrein dat op een nieuwe invulling wacht..

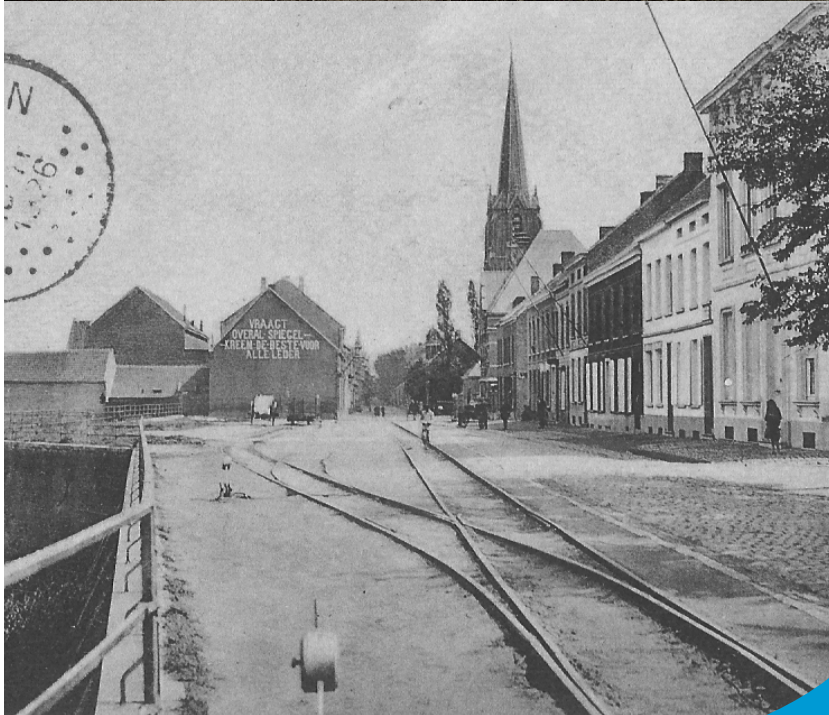
Vervolg je weg richting knooppunt 161 en vervolgens naar knooppunt 269.

Je bereikt de straat door een mooi gerestaureerde toegangspoort met trappen. Dit was de **poort van steenbakkerij De Beukelaer** waarlangs de werklieden afdaalden naar de afgegraven kleizone met de droogloodsen. Hier werden de natte gevormde stenen te drogen gelegd in kilometerslange rijen droogloodsen. De vrouwen, gamsters in het steenbakkersjargon, draaiden de stenen om ze gelijkmatig te laten drogen voor ze gebakken werden in de ovens aan het water. Aan weerszijden van de poort zie je de lein van Terhagen: het hekwerk dat voetgangers moest verhinderen in de diepe kleiput te vallen.

Van knooppunt 269 wandel je verder naar knooppunt 98.

Je begeeft je in het steenbakkersgehucht Terhagen. Hier woonden bijna uitsluitend meester-steenbakkers en hun werklieden. Deze wilden graag hun eigen boontjes doppen en zo werd Terhagen in 1874 een afzonderlijke nijverheidsgemeente die pas 100 jaar later terug herenigd werd met Rumst. In het lokale **museum Rupelklei** maak je kennis met het productieproces van klei tot steen. Ook de uitzonderlijke fossielencollectie uit de kleiputten is beslist een bezoekje waard!

Vanaf hier volgen we alsmaar de Rupel naar knooppunt 201. We passeren opnieuw het fietsbelevingscentrum en vervolgen naar knooppunt 100.



De lein van Terhagen aan Poort de Beukelaer met wissel voor tram 50, oude postkaart uit 1926



Clotilde, de laatste bewaarde steenschuit, foto PA

VERKORTING mogelijk: aan knooppunt 100 kan je eventueel je tocht verkorten via knooppunt 244 en zo terug naar De Schorre keren.

Onderweg naar knooppunt 100 wandel je langs eetcafé 't Steencaeycken, een sociaal tewerkstellingsproject met een (h)eerlijke keuken in de vroegere meesterwoning van steenbakkerij Van Herck. Heb je nog wat tijd, dan kan je hier ook een ommetje maken langs het Nautisch Bezoekerscentrum waar de oudste nog bewaarde steenschuit, de 'Clotilde', haar laatste rustplaats vond. Verder vertelt het bezoekerscentrum ook het verhaal van de Rupel. De sleutel kan je opvragen bij 't Steencaeycken.

De Rupel is met een loop van 12 kilometer de kortste rivier van België. Ze is uniek omdat ze geen echte bron heeft. Ze wordt gevormd bij Rumst door de samenvloeiing van Nete en Dijle en mondt ter hoogte van Rupelmonde uit in de Schelde. De Rupel kent niet alleen een uniek ecosysteem van slikken en schorren, maar ze is ook eeuwenlang een belangrijke transportader geweest voor de nijverheden langs haar oevers: steenbakkerijen, maalderijen, brouwerijen, jeneverstokerijen, weverijen en voor de markten in Brussel, Mechelen en Zoutleeuw.

We vervolgen onze weg langs de Rupel naar knooppunt 101 en knooppunt 120. Van daaruit wandelen we richting knooppunt 186. Onderweg passeren we de A12 (waar je een opvallend panoramisch zicht hebt over de verschillende transportaders) en vervolgens het station van Boom. Daarna wandelen we verder richting knooppunt 329.

Wat meteen opvalt zijn de gebouwen van de voormalige steenbakkerij Lauwers. Hier is nu **EMABB, het Ecomuseum en Archief van de Boomse Baksteen**, gevestigd. Het houten vakwerkhuisje aan de straatzijde is vermoedelijk de 18de-eeuwse werkplaats waar de schrijnwerker houten mallen, gebruiksvoorwerpen en constructiehout maakte voor de steenbakkerij. Aan de linkerzijde zijn authentieke arbeidershuisjes



Café de Koophandel, foto uit boek Leon Lauwers jr.

bewaard -met gemeenschappelijke buitentoiletten- en de paardenstal, nu in gebruik als museumcafé. Meest in het oog springt rechts de lange Hoffmann ringoven, die via een ondergronds kanaal is verbonden met de schoorsteen aan de overkant van de straat. In 2021-2022 worden deze gerestaureerd en zal je tot boven kunnen klimmen om over Noeveren en de Rupel te kijken. De schrijnwerkerij zal na restauratie dienst doen als permanent geopend toeristisch infopunt.

Het terras van **Café de Koophandel**, een authentiek steenbakkerscafé waar de mannen van 't geleeg meermaals daags hun pintje kwamen drinken, is een rustmomentje en een streekbiertje meer dan waard. Het café ging drie generaties van moeder op dochter over.

Vervolg je weg van knooppunt 329 naar knooppunt 246.

Van de straatzijde heb je een mooi zicht op de gerestaureerde site van **steenbakkerij Frateur**. Bekijk gerust het grondplan op het informatiebord. Op de terugtocht heb je een panoramisch zicht over de site van bovenop de tunnel.

Je moet even zoeken, maar een beetje verderop in Noeveren vind je zeker de aanwijzing voor de machinale steenbakkerij Peeters-Van Mechelen. Ook hier legt een infobord uit wat er zo innovatief was aan deze 'mekaniek' steenbakkerij.

Bekijk aan knooppunt 246 het steegje én de straat. Valt er iets op? Locals kennen deze steeg als de 'Averrechtse Root', de straat waar de voordeur van de huizen aan de achterzijde staat. Zo waren de steenmakers met hun familie veel sneller 's morgens op hun werkplek op 't geleeg en hoefden ze niet rond te gaan.

We vervolgen onze weg nu naar knooppunt 154.



Historische luchtfoto site De Neef-Landuydt, foto NEA



Hellegatstraat Niel, postkaart NEA

Via een bruggetje passeer je de Boom-Nielse Scheibek op weg naar de wijkkern van Hellegat. Links van het bruggetje loopt de beek over in een spaarbekken, nu een kleine natuuroase. Met wat geluk kan je hier de grote gele kwikstaart spotten.

📍 Van getijdenmolen naar natuuroase

Op de Boom-Nielse Scheibek werd in 1831 een getijdenmolen gebouwd door de molenaarsfamilie Van der Cruyssen-Van Reeth. Deze watermolen maalde graan. Omdat het debiet van de Scheibek niet groot genoeg was, werd naast de molen een dam gebouwd en naast de beek een spaarbekken uitgegraven. Bij vloed liep het bekken vol en bij eb kon het verzamelde water geloosd worden en tegelijkertijd een waterrad aandrijven. Hierdoor kon graan tot meel verwerkt worden. Het meel werd via een eigen private weg, de latere Watermolenstraat, nu gekend als de AVerrechtse root, naar de hoofdbaan afgevoerd.

Langsheen deze weg bouwden de steenbakkers arbeidershuisjes, uiteraard met de deur naar hun werk gericht. De getijdenmolen kreeg in 1875 een stoommachine en het waterrad werd verwijderd en omgevormd tot een gewone sluis. Het water in de beek werd nu gebruikt als koelwater voor de boiler van de stoommachine. De toegang tot de oude sluis van de getijdenmolen is van op de brug nog duidelijk waarneembaar.



De wijken Noeveren in Boomen Hellegat in Niel zijn typische steenbakkersgehuchten. Ze vormden samen één parochie om het zielenheil van de arbeiders, die zo ver van beide dorpscentra woonden, te bewaken. Er



Restauratie tunnelmond en tunnelmuur (met zicht op straatzijde paardenstal), foto HVR

was een kerk, een pastorie, een jongens- en een meisjesschool en enkele winkels en café's uiteraard.

De Hellegatstraat leidde vroeger naar een veerdienst over de Rupel naar het riviertje de Vliet op de grens van Ruisbroek en Eikevliet in Klein-Brabant. Toen was het een belangrijk verkeersknooppunt van de provinciale baan tussen Antwerpen en Gent via de vestingstad Dendermonde.

Van knooppunt 154 wandelen we naar knooppunt 153 en vervolgen onze weg naar knooppunt 302.

Je bereikt nu het natuurgebied Walenhoek, dat spontaan ontstond in de voormalige kleiputten van steenbakkerij De Neef-Landuydt. Het aanpalende **bezoekerscentrum Natuur.huis de Paardenstal** is zeker een tussenstop waard. De site werd mooi gerestaureerd. Op het buitenplein staan picknickbanken, een shelter, informatiepanelen en streekeigen beplantingen. Rechts naast het Natuur.huis zie je een gerestaureerde tunnelboog. De tunnel is niet meer toegankelijk, maar het tunnelfront werd helemaal gerestaureerd om het historisch kader weer tot leven te brengen. Kijk ook links naar de indrukwekkende muurschildering, het gouden paard, van street artist DZIA. Het is een eerbetoon aan de vele steenbakkerijpaarden die de trekkracht leverden voor het vervoer van klei en stenen.

In het gebouwtje werden de paarden gestald. Door het houten luik onderaan de muur, werd de paardenmest naar buiten gegooid op een mesthoop. Het koetsenhuis bevond zich op het niveau van de straat. Nog een verdiep hoger werd het hooi en de haver, als voedsel en strooisel voor de paarden, gestockeerd. De paardenknecht had hier een klein kamertje waar hij kon slapen. De koetsiers woonden in de twee huizen naast de paardenstal.

Verder op je weg verken je een pioniersbos. Hier groeien bomen en planten die snel braakliggende terreinen veroveren. Geen oeroude eiken of beuken, maar wel berken en wilgen. Tijdens de zomer kan je hier genieten van een paars tapijt met bloeiende **bosorchissen**. Eens je voorbij



Galloway runderen, foto Adrie Luijks



Paarse bosorchissen, foto Kris De Keersmaecker

het hek bent gewandeld, kan je een **Galloway rund** tegen het lijf lopen. Wees dus voorzichtig en bewaar voldoende afstand.

Wandel nu verder naar knooppunt 301 en knooppunt 304.

In de waterplassen kan je heel wat eendensoorten zoals de krakeend en de kuifeend spotten. Check ook even of de oever steil is? Een steile rand wijst erop dat de kleiput zeker en vast is uitgegraven met kleibaggers. Die konden tot 30 m diep gaan. Zwemmen in deze diepe plassen is dan ook gevaarlijk vanwege de koude onderstroom. Heeft de vijver een zacht aflopende rand, dan is de kleiput met een steekschop uitgegraven. Je zal het verschil hier zeker ontdekken.

Van knooppunt 304 vervolgen we onze weg naar knooppunt 303. Hier vervolgen we onze weg richting knooppunt 109, maar aan de T-splitsing ter hoogte van het wandelpad parallel aan de spoorlijn wijken we af van het knooppuntennetwerken. We vervolgen de weg naar rechts en niet naar links!

Het traject loopt gedeeltelijk parallel aan de spoorlijn. Onder deze spoorlijn zijn drie tunnels bewaard gebleven. Op de T-splitsing met de spoorlijn zie je de meest indrukwekkende tunnel in Walenhoek. Een opmerkelijk oog ziet wie deze tunnel heeft gebouwd en wanneer, maar de locatie is vaak erg drassig. In de nabijheid zijn er nog enkele relictten van de steenbakkerijverheid bewaard.

We vervolgen nu onze weg verder en houden de spoorlijn aan de linkerzijde. Aan de volgende T-splitsing sluiten we terug aan op het knooppuntennetwerk richting knooppunt 300.

We houden even halt aan deze T-splitsing en zien links onder de spoorlijn de tweede tunnel met een boog in betonsteen. Hier kan je even pauzeren op een boomstambank of het verhaal van de tunnels lezen.



Tunnel 36, foto PA

📍 De tunnels van de Rupelstreek als transportkunstwerk

In de 18^{de} eeuw werd het cuestafront steeds verder afgegraven. Eerst werd de klei nabij een beek afgegraven. Omdat enkele tientallen meters in natte klei ploeteren niet vlot gaat, gebruikte men de platbodems uit veenontginningen om de klei te vervoeren. Naarmate er meer steenbakkerijen begonnen met het afgraven van klei dienden nieuwe grachten gegraven te worden die gebruikt werden voor zowel afwatering als transport van klei. In Noeveren bereikten de kleistekers begin 19^{de} eeuw de eerste dwarse kamweg op het cuestafront. Om de zware klei niet telkens op en neer over de weg te moeten transporteren kreeg men toestemming om onder de weg een tunnel te bouwen. De andere steenbakkers van Boom, Terhagen, Hemiksem en Niel namen deze oplossing snel over.

Tussen 1830 en 1870 passeerde men overal in de Rupelstreek de verbindingsweg en het cuestafront schoof meer en meer op naar het noorden. Steegjes en gehuchten op de kleirug werden stelselmatig mee afgegraven, maar de hoofdwegen dus niet. De te overbruggen afstand werd snel te groot. Men dempte de grachten doorheen de meeste tunnels en legde er een smalspoor aan. De platbodems werden vervangen door karretjes die door paarden getrokken werden. Paardenstallen werden gebouwd, eerst nabij de ovens en de kaden, later nabij een tunnel en de verbindingsweg. Omdat tegen de jaren 1930 de afstand te groot werd om met paard en kleiwagen te voet af te leggen en ook om te besparen, vervingen de steenbakkers de paarden door diesellocomotiefjes, in de volksmond 'duveltjes' genoemd. Die konden op het einde van de shift ergens blijven staan en dienden tijdens de weekends niet verzorgd te worden.



Libel Bruine Korenbout, foto Erik De Keersmaecker

Ben je geboeid door de rijke fauna, hou dan ook even halt aan de bank tussen de vijvers. Je verrekijker komt hier weer goed van pas om watervogels te bekijken die graag op deze visvijvers vertoeven. Met veel geduld en geluk kan je in de bredere rietkragen misschien ook wel een **roerdomp** ontdekken. Schenk zeker ook aandacht aan de prachtige **libellen** die hier rondvliegen.

De derde en laatste tunnel onder de spoorlijn, ooit gebruikt door de firma De Neef-Landuydt, wordt nu gerestaureerd tot een wandelverbinding en een ecologische corridor voor kleinere diersoorten tussen Walenhoek en het avontuurlijke natuurgebied aan Researchpark Waterfront. Je kan hem spotten als je aan de bocht naar rechts richting knooppunt 300 nog een 200 m doorloopt, en terugkeert.

We verlaten Walenhoek tussen knooppunt 300 en knooppunt 245 en vervolgen onze wandeling naar knooppunt 328 en vervolgens richting 329.

Onderweg kom je zeker een aantal tunnelmuurtjes tegen langs de weg. Zij geven telkens aan dat er onder de straat een tunnel loopt. Net voor je de afslag naar rechts neemt naar knooppunt 329 heb je van achter een muurtje een prachtig panoramisch zicht op de gerestaureerde **steenbakkerij Frateur**. Je staat nu bovenop de tunnel. Aan de straatzijde rechts zie je de machinehal met de schoorsteen van de stoommachine en verderop de rijen droogloodsen tot aan de ovens, de paardenstal en de meesterwoning.

Bij droog weer kan je je even wagen aan iets avontuurlijkers. Wandel van dit uitkijkpunt enkele meters terug tot aan de bushalte en daal langs de overzijde naast huisnummer 266 af naar beneden en volg de weg naar rechts (het fijne bruine lijntje op de kaart).



Tunnel 14, Frateur, foto uit 1992, PDN

Tunnel 13, Lauwers, foto PA

Al snel zal je rechts zowel **de tunnel van steenbakkerij Frateur** als even verder **de tunnel van steenbakkerij Lauwers** zien. Hier kan je doorlopen en dan het pad schuin links volgen tot je terug bij EMABB en café de Koophandel bent.

Bij nat weer is de tunnel gevuld met modder en volg je best de route richting knooppunt 329. Je daalt de oorspronkelijke cuestasweg naast een oud beluik af en via een speelpleintje met een oude kleibagger kom je nu weer bij café de Koophandel en EMABB. Van hieruit vangen we onze terugweg aan.

Wandel van knooppunt 329 naar knooppunten 186, 120, 101 & 100. Wie met de trein is gekomen kan aan knooppunt 186 het station van Boom vinden.

We pauzeren nog even aan knooppunt 100. Dit idyllisch plekje is ingericht in de voormalige scheepskil van steenbakkerij De Roeck. De waterkeringsmuur die de wijk moest beschermen tegen springtij, is nog bewaard. De rode pijl werd door Actiegroep Leefmilieu Rupelstreek op 15 mei 1983 officieel onthuld als referentie naar het stortmorbatorium dat het storten van afval en huisvuil in de voormalige kleiputten eindelijk verbod.

We vervolgen onze weg naar knooppunt 244 en kruisen onderweg de Kapelstraat.

Ook aan weerszijden van de Sint-Annakapel zijn er tunnels onder de straat bewaard. De grootste tunnel naast de kapel zal worden gerestaureerd tot een ecologische en recreatieve tunnel voor fietsers en wandelaars om ze veilig van de Rupeldijk naar De Schorre te brengen. De Sint-Annakapel zelf wordt door de gemeente Boom gerestaureerd en omgevormd tot een jeugdhuis.

Aan knooppunt 244 wandelen we richting knooppunt 1 en zo tot aan de parking.



Abdy van Hemiksem

- 📍 Ook benieuwd om de andere Rupelgemeenten Hemiksem en Schelle te ontdekken?
- Vraag dan via www.toeriserupelstreek.be naar de wandelingen:
- Gilliotroute, op stap langs tegels met wereldfaam (Hemiksem)
 - Wandelen tussen veer en vliet (Schelle)

COLOFON

Realisatie

Provincie Antwerpen: Gebiedsprogramma Rupelstreek
 Toerisme Rupelstreek vzw
 Regionaal Landschap Rivierenland
 Gemeenten Rumst, Boom & Niel
 Natuurpunt Rupelstreek

V.U.: Toerisme Rupelstreek vzw, Schommelei 1 bus 3, 2850 Boom

Illustraties

PA: Provincie Antwerpen
 PDN: Paul de Niel
 NEA: Niels Erfgoedarchief

FAB: Foto-archief Ten Boome
 HVR: Harry Van Rooyen
 en privé-collecties

Depotnummer: D/2020/12.159/4

- 📍 Meldpunt Routedokter
- Ontdek je een probleem tijdens je wandeling? Is er een bordje verdwenen of ge vandaliseerd? Vul het meldingsformulier in op www.routedokter.be.

Help mee aan een mooi en proper landschap en neem je afval mee naar huis!



Luchtfoto kleiput steenbakkerij Wienerberger, foto PA

WAAR TE VERKRIJGEN OF ONLINE TE BESTELLEN?

Infokantoor Toerisme Rupelstreek

Schommelei 1 bus 3, 2850 Boom | T: 03 880 76 25

info@toerismerupelstreek.be | www.toerismerupelstreek.be

www.scheldeland.be

Natuur.huis De Paardenstal

Boomsestraat 221, 2845 Niel

Gemeentehuis van Rumst, Boom en Niel

Regionaal Landschap Rivierenland vzw

www.rlrl.be

De Rupelstreek maakt deel uit van het Geopark Schelde Delta, kandidaat voor een erkenning als UNESCO Global Geopark. De Vlaams-Nederlandse Schelde Delta is uniek in haar soort. Nergens ter wereld is er een deltagebied waar de wisselwerking tussen natuurlijke processen en cultuurhistorie zo aanwezig is als hier. Daarmee heeft de delta alles in zich om een UNESCO Global Geopark te worden.



**SHELDE
DELTA**

UNESCO
GLOBAL
GEOPARK



De Schorre

