



DIENST RUIMTELIJKE PLANNING  
Departement Ruimte, Erfgoed en Mobiliteit



## Electrabelsite te Schelle en Niel

Participatiemoment 18 maart 2019  
Verslag

Gezien en voorlopig vastgesteld door de  
provincieraad van Antwerpen van (datum)

De Provinciegriffier,

D. Toelen

De Voorzitter,

K. Geysen

## Colofon



**Provincie  
Antwerpen**

### **Opdrachtgever:**

Provincie Antwerpen  
Dienst Ruimtelijke Planning  
Koningin Elisabethlei 22, 2000 Antwerpen  
[ruimte@provincieantwerpen.be](mailto:ruimte@provincieantwerpen.be)  
03 240 66 23 of 03 240 52 53

### **Opdrachthouder:**

Witteveen + Bos Belgium NV  
Team Omgeving  
Posthoflei 5, 2600 Antwerpen  
[belgium@witteveenbos.be](mailto:belgium@witteveenbos.be)  
03 286 75 75

### **Planteam**

Dienst ruimtelijke planning provincie Antwerpen  
Dienst MER  
Projectleider Witteveen+Bos  
Procesbegeleider Omgeving  
MER-coördinator

## Inhoud

1.	Algemene kader .....	3
2.	Inleiding en doel van dit verslag .....	5
3.	Doel, opzet en verloop van de infomarkt.....	6
4.	Stand 1: onthaalbalie en inleiding .....	7
5.	Stand 2: infopanelen.....	8
5.1.	Inleidende posters.....	9
5.2.	Alternatieven.....	17
5.3.	Referentiescenario's .....	23
5.4.	Ontwerpproces .....	26
5.5.	Gebiedsgericht beleid: de Rupelstreek .....	32
6.	Stand 3: luchtfoto.....	34
7.	Fotoreportage .....	35

## 1. Algemeen kader

---

### Waarom een PRUP?

Na het stopzetten van de activiteiten op de Electrabelsite te Schelle en de verkoop van de gronden, dringt zich een zinvol debat op omtrent een nieuwe invulling en/of herbestemming. Het gebied ligt op een strategische locatie in de Scheldevallei aan de Rupelmonding. Het bevat waardevolle industriële erfgoedelementen zoals de tuinwijk, de generatorhal en het pomphuis. Toekomstige invullingen moeten verder bouwen op de bestaande troeven en karakteristieken van de site en gepositioneerd worden binnen een ruimer kader.

Het gebiedsgerichte programma Rupelstreek is de aanleiding tot de opstart van het PRUP als een belangrijk project in de gebiedsontwikkeling. Deze streek heeft een gemeenschappelijk verleden waarbij het gebiedsgerichte programma actief inzet op economische-, landschaps- en natuurontwikkeling, ruimtelijke ordening, mobiliteit en streekbeleving. De ontwikkeling van het projectgebied kadert in het uitspelen van de sterke punten van de streek, zoals haar ligging, haar open ruimte en kenmerkende landschappen, haar rivieren en haar economische mogelijkheden.

### Wat vooraf ging: een vooronderzoek

De eerste fase van het vooronderzoek bestond uit een uitgebreide analyse van de aanwezige kwaliteiten en knelpunten voor de herontwikkeling en de mogelijke invullingen van de Electrabelsite. Een tweede fase richtte zich op scenariovorming op basis van ontwerpend onderzoek, een participatietraject en input van experts. Het ontwerpend onderzoek resulteerde zo in een aantal bouwstenen voor de herontwikkeling en in een aantal invullingen die onderwerp zijn van verder studiewerk.

Bij het vooronderzoek werd ingezet op participatie door er lokale partners bij te betrekken. Tijdens een eerste workshop werden de knelpunten en de mogelijke invullingen van de site in kaart gebracht. Bij een tweede workshop werden voorkeursscenario's gevormd. Via een infomarkt werden deze scenario's aan het publiek voorgesteld.

De resultaten van het vooronderzoek werden samengevat in een brochure die je [op de provinciale webpagina](#) kan raadplegen.

De provincie Antwerpen wil met de opmaak van een provinciaal ruimtelijk uitvoeringsplan (PRUP) de inzichten en conclusies van het vooronderzoek juridisch verankeren.

### Waar staan we nu?

De deputatie keurde de start- en procesnota goed. Zij blijven raadpleegbaar<sup>1</sup> gedurende het planproces. De procesnota beschrijft het traject van de opmaak van het PRUP. De startnota bevat o.a. de doelstellingen van het PRUP, de afbakening van het projectgebied, de overwogen alternatieven en de relatie tot andere beleidsplannen. Een scopingnota beschrijft wat we onderzoeken en hoe het onderzoek gebeurt. De publieke raadpleging loopt vanaf 18 maart 2019 tot en met 16 mei 2019. Gedurende de publieke raadpleging kan je op de startnota nog opmerkingen formuleren en indienen.

### Wat volgt?

De startnota wordt herwerkt op basis van alle ingediende input. Die input bereikt de provincie via ingediende (online) inspraakformulieren, mails, aangetekende brieven per post of via afgifte aan de gemeentebesturen van Hemiksem, Schelle en Niel en de provincie Antwerpen.

---

<sup>1</sup> De voortgang van het proces en de documenten kan men raadplegen op: <https://www.provincieantwerpen.be> zoekterm Electrabelsite.

Deze herwerkte versie vormt de scopingsnota. Zij bevat bovendien de beslissing over de reikwijdte, het detailleringsniveau en de inhoudelijke aanpak van het plan-MER.

In het najaar van 2019 wordt een publieke workshop georganiseerd om een gedragen voorontwerp te ontwikkelen. Samen met dit voorontwerp-PRUP wordt een uitgewerkt ontwerp van plan-MER voorgelegd. Over deze documenten volgt een openbaar onderzoek (zomer 2020). Een plan-MER is een uitgewerkte effectenrapportering die de haalbaarheid en wenselijkheid van de mogelijke scenario's/alternatieven onderzoekt en de effecten of impact ervan op mens en milieu beschrijft. Alle adviezen, opmerkingen en suggesties worden verwerkt en samen met het definitieve plan-MER en PRUP voorzien tegen het voorjaar van 2021.

Dit is een voorlopige inschatting van de timing. De actuele timing kan je raadplegen op de webpagina van het PRUP Electrabelsite op [www.provincieantwerpen.be](http://www.provincieantwerpen.be) (zoekterm Electrabelsite).

In het PRUP worden een aantal bestemmingswijzigingen juridisch vastgelegd om ruimtelijke ontwikkelingen mogelijk te maken. Nadat het PRUP definitief vastgesteld en gepubliceerd is, kunnen de nodige omgevingsvergunningen aangevraagd worden.

## **2. Inleiding en doel van dit verslag**

---

Dit verslag geeft het verloop van het participatiemoment van 18 maart 2019 weer. Het omschrijft het doel, de opzet en het verloop van de infomarkt.

Tijdens de publieke raadpleging kan men reacties op de startnota (vb. bijkomende informatie, opmerkingen of suggesties) schriftelijk indienen. Gericht aan de deputatie van de provincie Antwerpen, en op volgende manieren:

- Digitaal inspraakformulier op [www.provincieantwerpen.be](http://www.provincieantwerpen.be) (zoekterm Electrabelsite)
- Door afgifte tegen ontvangstbewijs tijdens de infomarkt dd. 18 maart
- Per e-mail aan [ruimte@provincieantwerpen.be](mailto:ruimte@provincieantwerpen.be)
- Per aangetekend schrijven aan de deputatie van de provincie Antwerpen, Koningin Elisabethlei 22, 2018 Antwerpen
- Door afgifte tegen ontvangstbewijs op het Provinciehuis (Koningin Elisabethlei 22, 2018 Antwerpen
- Per aangetekend schrijven of door afgifte tegen ontvangstbewijs op het gemeentehuis van Schelle, Fabiolalaan 55, 2627 Schelle of op het gemeentehuis van Niel, Ridder Berthoutlaan 1, 2845 Niel of op het gemeentehuis van Hemiksem, Sint-Bernardusabdij 1, 2620 Hemiksem.

Omdat de volledige inspraak nog tot en met 16 mei 2019 deel uitmaakt van de publieke raadpleging, is ze niet in dit verslag opgenomen. Alle input wordt verwerkt in de scopingsnota.

Dit verslag bevat details van de infomarkt zoals de posters, kaarten en een fotoreportage.

### **3. Doel, opzet en verloop van de infomarkt**

---

De infomarkt was het startmoment van de publieke raadpleging én een kans om de bevolking te informeren over de startnota. Bedoeling was ook om de resultaten van de nieuwe synthesekaart en de mogelijke invulling van de drie zoekzones door 3 alternatieven te toetsen aan de meningen en wensen van de burgers. Bovendien wilde de provincie door open dialoog en via een inspraakformulier (via computer/op papier) feedback verzamelen over de startnota en de methodiek van het effectenonderzoek.

De provincie Antwerpen organiseerde op 18 maart 2019 een infomarkt met vrije in- en uitloop van publiek. Geïnteresseerden konden van 19.00u tot 21.30u langskomen op de Electrabelsite.

Verschillende panelen met informatieve posters over het PRUP stonden opgesteld. Een grote luchtfoto met de afbakening van het gebied was voorzien, evenals een infobalie. Bij deze balie vonden de bezoekers de inspraakformulieren en een kort onderzoek over de aankondiging van de infomarkt.

We bespreken elke stand in de volgende hoofdstukken:

- stand 1: onthaalbalie, inleiding en onderzoek aankondiging infomarkt
- stand 2: infopanelen rond het PRUP
- stand 3: luchtfoto van de site en omringend gebied.

Een breed projectteam stond de bezoekers te woord:

- Miranda Coppens                    Diensthoofd Ruimtelijke Planning- Provincie Antwerpen
- Kate Vanderstraeten            Dienst Ruimtelijke Planning- Provincie Antwerpen
- Katrijn Vercammen             Dienst Ruimtelijke Planning- Provincie Antwerpen
- Evelien Peeters                 Projectleider- Witteveen + Bos
- Sven Augusteyns                Stedenbouwkundig ontwerper en procesbegeleider-  
OMGEVING
- Jasmien Verschuieren           Omgevingsconsulent stedenbouw- Witteveen + Bos
- Patrick Maes                     MER-deskundige ruimtelijke aspecten-
- Johan Versieren                 MER-deskundige water, bodem, lucht, gezondheid- JOVECO
- Sander Vonck                    MER-deskundige mobiliteit- Traject
- Annemie Pals                    MER-deskundige biodiversiteit- Mico-effect
- Chris Busschots                 MER-deskundige geluid- Accoustical-engineering
- Marieke Gruwez                 Diensthoofd Gebiedsgericht beleid - Provincie Antwerpen

In totaal ontvingen we ongeveer 200 deelnemers.

Hierna volgt een verslag van de verschillende standen van de infomarkt.

## 4. Stand 1: onthaalbalie en inleiding

Bij de inkom konden bezoekers:

- een algemene inleiding krijgen over de opstelling van de infomarkt;
- aangeven hoe ze over de infomarkt vernamen;
- hun e-mailadres achterlaten om op de hoogte te blijven van het verdere verloop van het PRUP;
- op de computer het inspraakformulier invullen of het tegen ontvangstbewijs afgeven op papier.

Op de infomarkt bleek dat de aanwezigen via verschillende kanalen quasi evenredig van de infomarkt vernamen:

Tabel 1: Bereik communicatie over de infomarkt naar de bezoekers (bij benadering)

via de gemeente	via (e-mail van) de provincie	via Facebook	andere (krant, mond-aan-mond, ...)
48	44	50	50

Afbeelding 4.1 Bereik communicatie over de infomarkt naar de bezoekers





## **5. Stand 2: Infopanelen**

---

In totaal werden 12 infopanelen links en rechts in de zaal opgesteld, om meer mensen tegelijkertijd te informeren. Bij de panelen stonden leden van het projectteam klaar om de bezoeker wegwijs te maken in het PRUP, vragen te beantwoorden en in dialoog te gaan.



Hieronder worden de posters afgebeeld met een inhoudelijke beschrijving.

### **5.1. Inleidende posters**

Onderstaande posters geven de aanleiding tot opmaak van het PRUP weer en verduidelijken het proces en de timing. Ook benadrukken ze de situering van de startnota en het belang van participatie in de processtappen.

#### Waarom een PRUP Electrabelsite?

Het projectgebied situeert zich op een unieke locatie waarvoor een nieuwe invulling nodig is. Het gebied is belangrijk voor de inwoners van Schelle en omliggende gemeenten en bevat heel wat ruimtelijke kwaliteiten. Door het PRUP (provinciaal ruimtelijk uitvoeringsplan) kan het gewestplan worden aangepast en wordt een nieuwe invulling van de Electrabelsite mogelijk. Zowel bewoning, natuurgroei, recreatie en energievoorziening worden onderzocht als mogelijke invullingen.

Er hebben de voorbije twee jaar via ontwerp onderzoek en in workshops al veel mensen nagedacht over de toekomst van dit gebied. Deze inzichten leverden drie alternatieve invullingen op: een woon-, recreatie- en/of energielandschap.

Deze alternatieven dienen als vertrekpunt. Het resultaat van het PRUP kan een mix zijn van verschillende elementen uit die alternatieven, maar is op dit moment nog niet bepaald. De provincie Antwerpen verwerkte de alternatieven in een startnota voor het PRUP Electrabelsite. Die startnota is de eerste officiële stap in de opmaak van het PRUP.

Dit PRUP is nodig om een nieuwe gebiedsbestemming juridisch vast te leggen. Nadat het definitief vastgesteld en gepubliceerd is, kunnen de nodige omgevingsvergunningen aangevraagd worden.

Bij de opmaak van dit PRUP heeft de provincie Antwerpen ervoor gekozen om in te zetten op burgerparticipatie. Daarbij is het belangrijk om de inwoners duidelijk te informeren over hun inspraakmogelijkheden en rekening te houden met de inbreng van verschillende actoren. Zo wil men tot een gedragen plan komen, met een meerwaarde voor iedereen.

# Waarom een PRUP Electrabelsite?

**De energiecentrale is gestopt. Daarom zoekt de provincie Antwerpen een nieuwe toekomst voor deze unieke site. Het gebied is belangrijk voor de inwoners van Schelle en omliggende gemeenten.**

**Met een PRUP (provinciaal ruimtelijk uitvoeringsplan) kunnen we het gewestplan aanpassen zodat een nieuwe invulling op de Electrabelsite mogelijk is.**

**Zowel bewoning, natuurgroei, recreatie en energievoorziening worden onderzocht als mogelijke invulling.**

Veel mensen dachten de voorbije twee jaar na over de toekomst van dit gebied. Jullie inzichten leverden drie alternatieve invullingen op: een **energie-, woon- en recreatielandschap**.

De provincie Antwerpen verwerkte deze alternatieven in een **startnota** voor het provinciaal ruimtelijk uitvoeringsplan (PRUP) Electrabelsite. Een PRUP is nodig om een nieuwe gebiedsbestemming juridisch vast te leggen. De startnota geeft geen nieuwe informatie. Het is de eerste officiële stap in de opmaak van het PRUP.

Het is belangrijk dat **jij je inzichten over de toekomst van deze plek meegeeft**. De komende jaren willen we die meenemen in elke processtap.



[www.provincieantwerpen.be](http://www.provincieantwerpen.be)  Electrabelsite

### Hoelang duurt het PRUP Electrabelsite?

Dit is een voorlopige inschatting van de timing. De actuele timing kan je raadplegen op de webpagina van het [PRUP Electrabelsite op www.provincieantwerpen.be](http://www.provincieantwerpen.be).

#### 2016-2018

Het vooronderzoek dat aan de PRUP-procedure voorafging, bestond uit een uitgebreide analyse van de aanwezige kwaliteiten en knelpunten voor de herontwikkeling en de mogelijke invullingen van de Electrabelsite. Het resultaat is een eindnota met een uitgebreide analyse door middel van ontwerpend onderzoek.

#### Najaar 2018

De opmaak van de **start- en procesnota** was de eerste stap in de procedure van de opmaak van een PRUP en bevatte grotendeels de resultaten van het vooronderzoek.

#### 18 maart t.e.m. 16 mei 2019

De start- en procesnota zijn openbaar toegankelijk. Het participatiemoment vond plaats op 18 maart 2019. Er volgt een **publieke raadpleging gedurende 60 dagen**.

#### Zomer 2019

Op basis van de inspraakreacties van de bevolking, besturen en adviesinstanties wordt de startnota herwerkt tot de **scopingsnota**. De scopingsnota bevat ook de beslissing over de reikwijdte, het detailleringniveau en de inhoudelijke aanpak van het plan-MER en de plan-MOBER.

#### Najaar 2019

Hierna volgt een publieke workshop. Doel van deze workshop is om tot een gedragen voorontwerp te komen. Inschrijven voor deelname kan door je contactgegevens door te geven via [www.provincieantwerpen.be](http://www.provincieantwerpen.be), zoekterm **Electrabelsite**.

#### Voorjaar 2020

Op basis van de tot stand gekomen informatie wordt het **voorontwerp PRUP** opgemaakt. Ook een uitgewerkt **ontwerp van plan-MER en plan-MOBER** wordt voorgelegd. Het ontwerp-PRUP wordt voor voorlopige vaststelling voorgelegd aan de provincieraad.

#### Zomer 2020

Het ontwerp-PRUP wordt voorlopig vastgesteld door de provincieraad en met inbegrip van het ontwerp van plan-MER en plan-MOBER onderworpen aan een **openbaar onderzoek gedurende 60 dagen**.

#### Voorjaar 2021

De provinciale commissie voor ruimtelijke ordening (PROCORO) verwerkt de adviezen, opmerkingen en bezwaren. Het ontwerp-PRUP en de effectenbeoordelingen worden, na de eventueel noodzakelijke aanpassingen, door het planteam definitief op inhoud en kwaliteit beoordeeld en afgewerkt. De bevoegde dienst voor milieueffectrapportage (dienst MER) beoordeelt finaal de kwaliteit van het **definitief plan-MER en plan-MOBER**.

De provincieraad stelt het PRUP definitief vast. Hierna wordt het overgemaakt aan de Vlaamse regering. Indien deze het PRUP niet schorst, wordt het gepubliceerd in het Belgisch Staatsblad. Veertien (14) dagen na publicatie treedt het PRUP in werking.

#### Zomer 2021

Vergunningen zijn aan te vragen volgens het definitieve PRUP.

# Hoelang duurt het PRUP Electrabelsite?



## \* PRUP

Provinciaal Ruimtelijk Uitvoeringsplan (bepaalt de bestemming, bijvoorbeeld wonen, natuur, bedrijvigheid, landbouw, ...)

## plan-MER

MilieuEffectenRapport: onderzoekt de effecten van de nieuwe invulling op het milieu

## plan-MOBER

MOBiliteitsEffectenRapport: onderzoekt de effecten van de nieuwe invulling op de verkeersleefbaarheid

*Dit is een voorlopige inschatting van de timing. De actuele timing kan je raadplegen op de webpagina van het PRUP Electrabelsite op [www.provincieantwerpen.be](http://www.provincieantwerpen.be)*



### Nieuwe synthesekaart voor het PRUP

De **oude synthesekaart** bevat de resultaten van het vooronderzoek. Het vooronderzoek dat aan de PRUP-procedure voorafging, bevatte twee delen. Het eerste deel omvatte een uitgebreide analyse van de aanwezige kwaliteiten en knelpunten voor de herontwikkeling van de Electrabelsite. Het tweede deel richtte zich op de mogelijke invullingen voor de Electrabelsite, een participatietraject met de omwonenden en de input van experts. Het doel van deze fase was om een goed zicht te krijgen op de gevolgen en kansen van de mogelijke invullingen van de site.

Deze visie is tot stand gekomen door te schetsen en uit te tekenen, door gesprekken te voeren met de gemeente Schelle, Niel en Hemiksem, de belangengroepen, experts, gebruikers van de site en omwonenden en door de site te bekijken vanuit vier ruimtelijke uitgangspunten:

- 1 Landschap als drager
- 2 Netwerk van trage wegen
- 3 Integratie cultuurhistorisch erfgoed
- 4 Compacte ontwikkeling aansluitend op bestaande activiteiten

Uit de analyse en de vier ruimtelijke uitgangspunten kwamen twee mogelijke invullingen naar voren. Ze vertrekken uit een verschillend standpunt:

- 1 Alternatief 1: recreatie- en cultuur
- 2 Alternatief 2: energie

Een grondige evaluatie van de twee alternatieven reikte de bouwstenen voor het verdere traject aan. Onderstaande synthesekaart geeft die bouwstenen weer. Een aantal planonderdelen staan vast, andere nog niet.

Het PRUP-proces bouwt verder op het voorgaande onderzoek en neemt de oude synthesekaart als startpunt voor de **nieuwe synthesekaart**.

Het plangebied wordt opgedeeld in twee zones: de zones met vaste planelementen en de zoekzones. In de oude synthesekaart is nog sprake van 2 zoekzones. In het PRUP-traject worden 3 zoekzones bepaald. De groene zone die op de synthesekaart is aangeduid als natuur- en parkzone kan immers nog andere functies herbergen die weinig tot geen mobiliteit en verharding met zich meebrengen. Deze zones worden in de startnota in detail besproken.

De synthesekaart werd daarom bij de start van dit PRUP-proces geoptimaliseerd.

Ook de ecologische verbinding werd doorgetrokken tot aan het natuurgebied. Dit is nodig omdat de derde zoekzone ook recreatieve functies kan omvatten en de link tussen de verschillende natuurlijke zones dient behouden te blijven.

Er wordt een tweede ecologische link voorzien, nl. een reeënpassage. Uit observaties is gebleken dat reeën vanuit de oostzijde migreren over het terrein. Deze migratie moet mogelijk blijven binnen de nieuwe inrichting van de site.

# Nieuwe synthesekaart voor het PRUP



## Wat is er veranderd?

Waar in de oude synthesekaart sprake is van 2 zoekzones, zullen in het PRUP-traject **3 zoekzones** worden bepaald. De extra zone die op de nieuwe synthesekaart groen is aangeduid (zoekzone 3) laat zachte functies toe in een groene omgeving. Er mag geen autoverkeer en verharding in deze zone voorkomen.

De **ecologische verbinding in zoekzone 3 is verlengd tot aan het natuurgebied**. Hierdoor blijft de link tussen de verschillende natuurlijke zones bestaan.

Een tweede ecologische link wordt voorzien: een **reeënpassage**. Uit observaties bleek dat reeën vanuit de oostzijde migreren over het terrein. Deze migratie dient ook mogelijk te blijven binnen de nieuwe inrichting van de site.



Oude synthesekaart uit het vooronderzoek



### Vaste elementen en zoekzones

De variabele planonderdelen worden in drie zoekzones ingedeeld en resulteren in drie alternatieven. Binnen het plangebied zijn al over verschillende zones knopen doorgehakt in het vooronderzoek. Dit resulteerde in vaste planelementen. Deze vaste planelementen zijn voor de drie alternatieven identiek.

De vaste planelementen zijn:

- ecologische verbinding geïntegreerd in parkje tuinwijk,
- ecologisch ingerichte bezinkbekkens, integratie in ecologische verbinding,
- ecologische verbinding met zacht recreatief medegebruik,
- natuurlijke inrichting visvijver- behoud of vervanging van clubhuis- verkleining parking- integratie in ecologische verbinding,
- waardevol bos- gebruik als reeënpassage,
- Elzenbroekbos,
- Laarhof,
- omvorming tot ecologisch waardevol agrarisch gebied,
- natuurgebied Maaienhoek,
- Maaibeekvallei: omvorming tot ecologisch waardevol agrarisch gebied met waterberging,
- fietsostrade F13 Antwerpen-Boom.

De oranje zones binnen het plangebied vormen de drie zoekzones. Deze zones hebben volgende grootte:

Zoekzone 1:	8,6 ha
Zoekzone 2:	2,2 ha
Zoekzone 3:	16 ha

In vergelijking met de synthesekaart uit het vooronderzoek is zoekzone 2 verkleind in oppervlakte. Zo wordt het waardevolle bos uit de zoekzone gehaald en wordt dit een bijkomend vast planelement. Ook de zone voor de visclub wordt in alle alternatieven behouden. Ten slotte blijft hierdoor de reënpassage mogelijk in elk alternatief.



# Vaste elementen en zoekzones

Tijdens het vooronderzoek hebben we samen al verschillende vaste elementen bepaald. Het resultaat ervan zie je op de kaart hieronder (nummers 1 tot 11).

Naast de vaste elementen zijn er **drie zoekzones** aangeduid, waarbinnen de invulling nog wordt vastgelegd.

Je ziet deze zones op de onderstaande kaart.



- oppervlaktewater
- hoogtij water Schelde
- laagtij water Schelde
- hoofdweg
- spoorweg
- hoogspanningsleiding
- dijk
- bos
- veld
- bebouwing
- afbakening plangebied

## vaste elementen

- ecologische verbinding geleisgraad in parkeertuinwijk
- ecologisch ingerichte bezinningsveld, integratie in ecologische verbinding
- ecologische verbinding met zachte recreatief medegebruik
- natuurlijke inrichting visvijver - behoud of vervanging clubhuis - verkleining parking - integratie in ecologische verbinding
- waardevol bos - gebruik als reënpassage
- Elzenbroekbos
- Laarhof
- omvorming tot ecologisch waardevol agrarisch gebied
- natuurgebied Maalenhoek
- Maalbeekvallei: omvorming tot ecologisch waardevol agrarisch gebied met waterberging
- fietsroute F13 Anwerpen-Boom

## zoekzones

- zoekzone 1, 2, 3



Het PRUP bouwt verder op het voorafgaand onderzoek dat gevoerd werd van 2016 tot 2018. In het vooronderzoek werden twee scenario's uitgewerkt. In het eerste scenario lag de nadruk op recreatie en in het tweede scenario op energie. Deze blijven behouden. Bijkomend aan het vooronderzoek wordt er in het PRUP nog een derde alternatief voorzien, namelijk wonen. De functie wonen was reeds vervat in het vooronderzoek, telkens als onderdeel van de twee scenario's. Voor het PRUP trekken we de verschillende functies uit elkaar. Dit omdat het gemakkelijker is om de effecten te berekenen en omdat we zo een duidelijk beeld geven van de gevolgen.

## **5.2. Alternatieven**

### Alternatief 1: woonlandschap

In het vooronderzoek werd geconcludeerd dat de keuze voor bijkomende woningen niet evident is, maar dat zij in functie van het behoud van het industrieel erfgoed en de realisatie van een natuur- en landschapspark verder kan worden onderzocht. Alternatief 1 bestaat daarom uit een totaal van 400 woningen en een natuurgebied dat zeer beperkt toegankelijk is voor voetgangers.

In zoekzone 1 worden 300 woningen voorzien. In de bestaande gebouwen worden een cultuurhal (vergelijkbaar met de huidige functie van de generatorhal) en kantoren voorzien. In het pomphuis voorziet men een restaurant. Ter ondersteuning van deze functies worden een parking en een speeltuin voorzien.

In zoekzone 2 worden 100 woningen voorzien in een groen-blauw landschap dat aansluit bij zowel de site van de visclub ten noorden als bij de waardevolle bossen ten oosten van de zoekzone.

In totaal worden er zo 400 bijkomende woningen voorzien.

In zoekzone drie wordt een natuurgebied gecreëerd dat beperkt toegankelijk is voor voetgangers. Ten zuiden van dit gebied wordt een voetgangers- en fietsersverbinding voorzien die voor een connectie met de bestaande fietsostrade en de overige site zorgt. De kant van de Schelde-oever is omwille van de natuurwaarden niet toegankelijk voor voetgangers en fietsers.

# Alternatief 1: woonlandschap



## Wonen in natuur

In het vooronderzoek werd geconcludeerd dat bijkomende woningen geen evidente keuze zijn, maar dat deze in functie van het behoud van het industrieel erfgoed en de realisatie van een natuur- en landschapspark toch verder kan onderzocht worden.

Alternatief 1 bestaat daarom uit 400 woningen en een natuurgebied dat zeer beperkt toegankelijk is voor voetgangers en fietsers.

-  parkaarruimte
-  bovenlokaal fiets- en wandelpad
-  ontsluitingweg voor auto's
-  afbakening plangebied

### Zoekzone 1

- 300 woningen
- cultuurhal en kantoren in de generatorhal
- restaurant in het pomphuis
- parking en een speeltuin

### Zoekzone 2

- 100 woningen in een landschap met ruimte voor de visclub en waardevolle bossen

### Zoekzone 3

- natuurgebied (beperkt toegankelijk)
- voetgangers- en fietsersverbinding (zuidelijke rand zoekzone). Takt aan op de toekomstige fietsstrade
- kant van de Schelde-oever omwille van de natuurwaarden niet toegankelijk voor voetgangers en fietsers.



Stroomgebied in de polders van Krulbeke



Neue Hamburger Terrassen, Hamburg, LAN architecten, 2013

Alternatief 2: recreatielandschap

In het tweede alternatief wordt de site ontwikkeld als samenhangend recreatielandschap en culturele activiteiten met een bovenlokale uitstraling als trekker voor de Rupelstreek. De site groeit in dit scenario uit tot een toplocatie voor recreatie en verpozing.

In zoekzone 1 wordt een combinatie van sport- en culturele activiteiten voorzien, zoals een cultuurhal en binnenzwembad in de generatorhal, een atletiekpiste, tennisvelden, een ecologisch openluchtwembad, een sporthal en een sporthotel. Ondersteunend aan deze functies wordt een parkeerzone ingericht.

Deze sportsite is gelinkt aan de eco-lodges voorzien in zoekzone 3. Er worden 50 eco-lodges voorzien die enkel toegankelijk zijn voor voetgangers en fietsers. Een parking aan het begin van de site zorgt ervoor dat de wagens daar worden geclusterd. Zoals gezegd zijn zoekzone 1 en 3 aan elkaar gelinkt door middel van een fietspad langs de Schelde. Hiervoor dient een brugconstructie over de kil gerealiseerd te worden.

De zuidzijde van zoekzone 3 wordt gereserveerd voor een landschapspark en voor de ecologische verbinding (vast planelement).

Gelet op de drukke bezetting in zoekzone 1 en 3 wordt er in dit alternatief voor gekozen om zoekzone 2 geen nieuwe bestemming te geven. Deze zone blijft dus in landbouwgebruik.

# Alternatief 2: recreatielandschap



## Toplocatie voor recreatie

Het gebied wordt gezien als een trekker voor recreatie in de Rupelsreek. Zowel voor recreanten die houden van sport als cultuur. Een zwembad, sporthal en cultuurhal doen de Electrabelsite opleven.

-  parkaeruimte
-  bovenlokaal fiets- en wandelpad
-  ontsluitingsweg voor auto's
-  afbakening plangebied

### Zoekzone 1

- atletiekplste
- tenniseelden
- ecologisch openluchtzwembad
- binnenzwembad in generatorhal
- sporthal in generatorhal
- sporthotel in kantoorfront
- parking
- cultuurhal in westvleugel frontgebouw

### Zoekzone 2

- geen nieuwe bestemming. Deze zone blijft landbouwgebied.

### Zoekzone 3

- 50 eco-lodges (enkel toegankelijk voor voetgangers en fietsers)
- parking entree zoekzone 3
- landschapspark (vrij toegankelijk)
- fietspad langs de Schelde-oever.
- brug over de kil (inham van water in de oever)



sporthal Park spoor noord



ecolodges Les echasses, Frankrijk



ecologische zwembad Boskenbergpark Deurne



### Alternatief 3: energielandschap

De site wordt in alternatief 3 opgevat als een productief landschap dat maximaal gebruik maakt van haar strategische ligging en historische identiteit. Door de 'onthaalcapaciteit' van het hoogspanningstransformatiestation leent deze site zich uitstekend voor energieproductie. Daarnaast vormen de getijdewerking van de Schelde en de beschikbare ruimte een unieke kans om de mogelijkheden van een getijdecentrale te exploreren. Flankerend aan de getijdencentrale kunnen innovatieve vormen van energieopslag en -gebruik (waterstofbatterijen, energy-to-gas technologie, ...) een plek krijgen. Dit alternatief ambieert een hoogwaardig knooppunt voor onderzoek en ontwikkeling van innovatieve technologieën rond energieopslag en -opwekking.

Daarnaast zorgt de ligging aan de Schelde ervoor dat op de site watergebonden activiteiten kunnen plaatsvinden. Zowel energie- als watergebonden functies kunnen op de site gecombineerd worden.

Concreet worden binnen dit alternatief volgende functies voorzien:

In zoekzone 1 wordt een kade voor water-water overslag gerealiseerd. Dit betekent dat de huidige rietkraag met een noemenswaardige natuurwaarde verdwijnt. In deze zoekzone worden er zowel energie- als watergebonden functies voorzien. Met name: een zone voor energieopwekking en/of -opslag in een nieuw gebouw, gecombineerd met ruimte voor een datacenter en energiestartups in de bestaande gebouwen. Ten oosten van deze energiehub kan een watergebonden activiteit (bv. containerterminal) voorzien worden.

Ter ondersteuning van deze functies wordt een parkeerruimte en een bezoekerscentrum voorzien.

Zoekzone 3 herbergt de ecologische getijdecentrale. In deze zone wordt ook een nieuwe windmolen voorzien. Ten zuiden van de getijdencentrale wordt een dijk met wandel- en fietspad voorzien. De reeënpassage loopt in dit alternatief ook over deze dijk omdat de getijdecentrale ontoegankelijk is voor reeën.

Zoekzone 2 wordt omgevormd tot een natuurgebied met een verderzetting van het waardevol bos, ten oosten ervan gecombineerd met waterrijke weilanden.

Ten slotte wordt een tweede windmolen voorzien in de zone van de visvijvers.

# Alternatief 3: energielandschap



## Nieuwe toekomst voor energie en bedrijvigheid

De gunstige ligging van de Electrabelsite aan de Schelde simuleert de ontwikkeling van een ecologische getijden-energiecentrale, batterijen, nieuwe windmolens en andere innovatieve energiebronnen.

Watergebonden bedrijvigheid zorgt voor extra werkgelegenheid op de site.

-  parkoerruimte
-  bovenlokaal fiets- en wandelpad
-  ontsluitingsweg voor auto's
-  afbakening plangebied

### Zoekzone 1

- kade voor water-water overstap (schor verdwijnt)
- containerterminal
- zone voor energieopwekking en/of opslag (nieuwe gebouwen)
- datacenter en energiestartups (In generatorhal)
- bezoekerscentrum energie
- parking

### Zoekzone 2

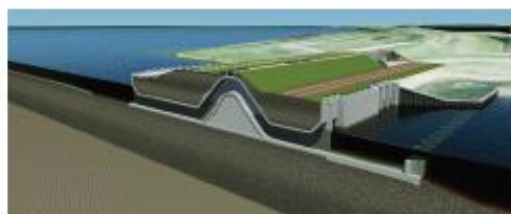
- natuurgebied met waardevol bos en watertijke wellanden

### Zoekzone 3

- ecologische getijdencentrale
- nieuwe windmolen in getijdencentrale én nieuwe windmolen aan de visclub
- reeënpassage loopt over zuidelijke dijk
- fiets- en wandelpad loopt ook over zuidelijke dijk



batterij-opslag en windmolens Tesla Australië



getijdenenergie Griwelingandem Nederland



### **5.3. Referentiescenario's**

Het huidig gebruik van de site is niet volledig in overeenstemming met het gewestplan. Er werd daarom beslist om volgende twee referentiescenario's te hanteren.

#### Referentiescenario 1: huidige situatie

Na het stopzetten van de activiteiten op de Electrabelsite te Schelle en de verkoop van de gronden dringt zich een zinvol debat omtrent een nieuwe invulling en/of herbestemming op. Het gebied ligt op een strategische locatie in de Scheldevallei aan de Rupelmonding. Het bevat waardevolle industriële erfgoedelementen zoals de tuinwijk, de generatorhal en het pomphuis. Toekomstige invullingen moeten verder bouwen op de bestaande troeven en karakteristieken van de site en gepositioneerd worden binnen een ruimer kader.

Het landschap rond de Electrabelsite wordt vandaag uitgebreid bezocht door passieve recreanten (wandelaars en sportvissers), actieve sporters (lopers, fietsers, skaters...) en natuurliefhebbers uit de ruime regio. Over het water van de Schelde en de Rupel passeren het hele jaar recreatieve vaartuigen, waterscooters, kajakkers en een waterbus met halte in Hemiksem. Het volledige gebied ligt op en langs de populaire fietsas tussen het Kallebeekveer (Hemiksem-Bazel) en het Rupelveer aan het Tolhuis en de fietsknooppunten van de Rupel- en Scheldestreek.

De Tolhuissite biedt met zijn horeca heel wat recreanten verpozing in de nabijheid van het veer van Wintam. In de visputten van 'Penneken Volt' worden van maart tot december viswedstrijden gehouden. De aantrekkelijke Interescout-tuinwijk ligt nog quasi onaangeroerd in de schaduw van de oude generatorhal. De restanten van de fabriek, met het oude pomphuis, haar art-deco inkompoort en de tuinwijk vormen vandaag nog een sterk ruimtelijk, historisch en industrieel ensemble.

#### Referentiescenario 2: huidige gewestplanbestemming

De site is vandaag volgens het gewestplan van Antwerpen gelegen in volgende bestemmingen:

- gebieden voor gemeenschapsvoorzieningen en openbaar nut;
- parkgebieden;
- natuurgebieden;
- buffergebieden;
- industriegebieden;
- landschappelijk waardevolle agrarische gebieden.

Het wijzigen van de bestemmingen maakt onderwerp uit van dit PRUP om ontwikkelingen mogelijk te maken.



# Referentiescenario 1: huidige situatie



- oppervlaktewater
- hoogtij water Schelde
- laagtij water Schelde
- hoofdweg
- spoorweg
- hoogspanningsleiding
- dijk
- bos
- veld
- bebouwing
- afbakening plangebied

- |  |   |                                       |                             |
|--|---|---------------------------------------|-----------------------------|
| 1 oevers Schelde                                     | 12 groene zone                                    | 24 parking ter hoogte van Laarhof     | a jagpad Rupeldijk          |
| 2 transformatiestation Ela                           | 13 visvijvers                                     | 25 Laarhof (Hof van Laere), feestzaal | b weg (Alexander Wusteraai) |
| 3 voormalig clubhuis en bijhorende parking           | 14 windmolen                                      | 26 zonevreemd bos                     | c weg (Volkestraat)         |
| 4 zonevreemde tuinwijk huizen                        | 15 kil an oevers                                  | 27 zonevreemd bos                     | d weg (Tothuisstraat)       |
| 5 voormalige directiewoningen                        | 16 groene zone                                    | 28 agrarisch gebied                   | e weg (Fransecaulbaan)      |
| 6 transformatiestation Ela + opslagplaats open lucht | 17 windmolen                                      | 29 feestzaal Berman                   | f weg (Bazinsstraat)        |
| 7 pomphuis   | 18 windmolen                                      | 30 agrarisch gebied                   | g Laandijk                  |
| 8 aanlegkade   | 19 natuurgebied (bufferzone volgens gewatersplan) | 31 tuinwijk                           | h Laandijk                  |
| 9 generaalhoofd                                      | 20 Maaelseekvallei                                | 32 park/ recreatie                    | i weg                       |
| 10 magazijnen  | 21 tennis en voetbalvelden                        |                                       |                             |
| 11 parking   | 22 voetbalvelden                                  |                                       |                             |
|  | 23 concinerpart                                   |                                       |                             |

## Referentiescenario 2: huidige gewestplanbestemming



-  gebieden voor gemeenschapsvoorzieningen en openbaar nut
-  parkgebieden
-  natuurgebieden
-  buffergebieden
-  industriegebieden
-  agrarische gebieden
-  landschappelijk waardevolle agrarische gebieden
-  afbakening plangebied

## **5.4. Ontwerpproces**

### Hoe onderzoeken we de alternatieven?

Stap 1: experts berekenen de effecten van de alternatieven

Per discipline worden de mogelijke effecten van de geplande alternatieven berekend door de desbetreffende experts.

Stap 2: experts vergelijken de impact van elk alternatief t.o.v. de twee referentiescenario's.

Per discipline wordt de geplande situatie van de alternatieven getoetst aan de mogelijke effecten ervan ten op zichte van de beide referentiesituaties.

Stap 3: experts vatten de resultaten samen in de plan-MER en plan-MOBER

Het plan-MER (of milieueffectenrapport) onderzoekt de effecten van de nieuwe invulling op het milieu. De plan-MOBER (of mobiliteitseffectenrapport) onderzoekt de effecten van de nieuwe invulling op de verkeersleefbaarheid. De resultaten worden samengevat in een eindbeoordeling. Waar nodig worden milderende maatregelen voorgesteld om de negatieve invloeden van het plan te verminderen.

### Hoe komen we tot een ontwerp?

Stap 4: enkel de meest haalbare onderdelen worden samengevoegd tot één of meerdere voorontwerpen. De voorontwerpen ontstaan door het samenvoegen van de meest haalbare onderdelen die uit de effectenrapporten naar voren komen.

Stap 5: in een publieke workshop komen we tot een gedragen voorontwerp voor de Electrabelsite. De publieke workshop kan door participatie van verschillende actoren de lokale betrokkenheid en gedragenheid van het ontwerp vergroten.

Stap 6: experts berekenen de effecten van dit voorontwerp. De effectenbeoordeling wordt aangepast aan het proces en de verandering die het ontwerp doorloopt.

Stap 7: na het openbaar onderzoek volgt het definitieve PRUP en wijzigt de bestemming van de site. De effectbeoordelingen worden, na eventueel noodzakelijke aanpassingen, door het planteam definitief op inhoud en kwaliteit beoordeeld en afgewerkt.

# Hoe onderzoeken we de alternatieven?

## STAP 1: experts berekenen de effecten van de alternatieven



## STAP 2: experts vergelijken de impact van elk alternatief t.o.v. twee referentiescenario's



## STAP 3: experts vatten de resultaten samen in de plan-MER\* en plan-MOBER\*

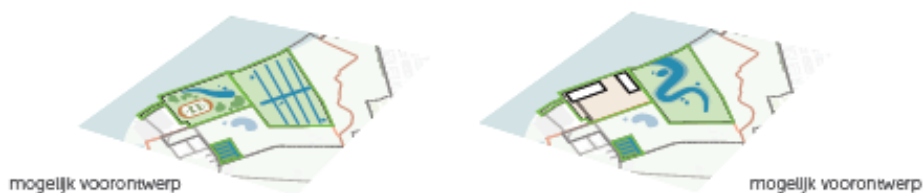
	+/-	+/-	+/-
	+/-	+/-	+/-
...	+/-	+/-	+/-

**\* plan-MER**  
 MilieuEffectenRapport:  
 onderzoekt de effecten van de  
 nieuwe invulling op het milieu  
**plan-MOBER**  
 MOBiliteitsEffectenRapport:  
 onderzoekt de effecten van  
 de nieuwe invulling op de  
 verkeersleefbaarheid



# Hoe komen we tot een ontwerp?

**STAP 4: enkel de meest haalbare onderdelen worden samengevoegd tot een of meerdere voorontwerpen**



**STAP 5: in publieke workshops komen we tot een gedragen voorontwerp voor de Electrabelsite**



**STAP 6: experts berekenen de effecten van dit voorontwerp**

		
		+++
		--
		+++

**STAP 7: na het openbaar onderzoek volgt het definitieve PRUP en wijzigt de bestemming van de site.**



### Welke milieu-effecten berekenen we?

Er zijn verschillende disciplines waarvoor de verschillende milieu-effecten onderzocht worden. Per discipline geldt een specifieke methodiek om de effecten te beoordelen.

Volgende disciplines worden behandeld:

- Mens-Mobiliteit
- Mens-Ruimtelijke aspecten
- Geluid
- Lucht
- Bodem
- Water
- Biodiversiteit
- Landschap, erfgoed, archeologie
- Gezondheid

*Mens-Mobiliteit* onderzoekt de eventuele bijkomende verkeersproblemen en parkeerbehoeften. Het plan-MOBER bekijkt alle effecten op de lokale verkeerssituatie en de verschillende manieren van verplaatsing in het gebied. Verkeersgeneratie en -veiligheid, en impact op de leefomgeving zijn enkele effecten die hier onderzocht worden.

*Mens-Ruimtelijke aspecten* onderzoekt de impact van de nieuwe functies op de omgevingskwaliteit op macro-, micro- en mesoschaal. Het gaat hierbij om de ruimtelijke structuur en wisselwerking met de ruimtelijke context, het ruimtegebruik en de gebruikskwaliteit en ruimtebeleving.

De *discipline Geluid* onderzoekt de impact van omgevingsgeluid, dat kan veroorzaakt worden door bijvoorbeeld bijkomend verkeer of technische installaties,...

De *discipline Lucht* onderzoekt de invloed die bijvoorbeeld verkeer, verwarming en/of opwekking van energie kunnen hebben op de luchtkwaliteit.

*Bodem* en ingrepen hierop kunnen een effect hebben op de toestand en kwaliteit van de bodem en het grondwater. Dit kan veroorzaakt worden door bijvoorbeeld graafwerken en grondverzet, bebouwing, verharding,...

De waterhuishouding kan gewijzigd worden door een verandering in de infiltratie of afvoer van *water*, gevolgen van bebouwing en verharding op de stand van het grondwater,...

De discipline *Biodiversiteit* onderzoekt wat de effecten zijn van veranderingen in de biologische leefgebieden op de site.

*Landschap, erfgoed en archeologie* onderzoekt de gevolgen van de nieuwe functies op de huidige landschaps-, erfgoed- en archeologiewaarden.

De discipline *Gezondheid* onderzoekt de gevolgen van de nieuwe functies op de gezondheid van mens en dier. Dit kunnen zowel effecten zijn op de omgeving en de mobiliteit als de sociale en ruimtelijke aspecten.

# Welke milieu-effecten berekenen we?

## Mobiliteit



We onderzoeken voor elk alternatief de **eventuele bijkomende verkeersdruk en parkeerbehoeften**. We bekijken met het **plan-MOBER** alle effecten op de lokale verkeerssituatie en de verschillende manieren van verplaatsing in dit gebied. In het onderzoek worden de **kansen tot verbetering** van de verkeerssituatie ingeschat.

## Ruimtelijke aspecten



Nieuwe functies hebben een impact op het gebruik en de kwaliteit van de omgeving. Het onderzoek berekent **oppervlaktewinst of -verlies**. Hoe zal de omgeving eruit zien, hoe goed/veilig voel je je hier? Denk ook aan **effecten van licht, schaduw en wind**.

## Geluid



**Technische installaties en rumoer van het verkeer** bepalen het omgevingsgeluid. In het onderzoek wordt bekeken welke gegevens bekend zijn over de toekomstige situatie. Anders wordt het geluidsniveau van eventuele nieuwe geluidsbronnen geëvalueerd **conform de grenswaarden van de milieuwetgeving (Vlaem II)**.

## Lucht



Functies als **verkeer, verwarming en opwekking van energie** hebben een invloed op de luchtkwaliteit. In het onderzoek wordt die impact geschat op basis van vergelijkbare wegen met bebouwing.

## Bodem



**Graafwerken en grondverzet, bebouwing, verhardingen, ...** hebben een effect op de toestand en kwaliteit van de bodem en het grondwater. In het onderzoek zullen deze in kaart gebracht worden.

# Welke milieu-effecten berekenen we?

## Water



Het onderzoek houdt rekening met alle **mogelijke wijzigingen in het waterbeheer**. Zoals: veranderingen in de infiltratie of afvoer van water, gevolgen van bebouwing en verharding op de stand van het grondwater, overstromingszones, de verwachte waterkwaliteit of afvalwatervolumes (lozingen afvalwater, zuivering), ...

## Biodiversiteit



Veranderingen in de biologische leefgebieden op de site kunnen **zowel positieve als negatieve effecten** hebben. We onderzoeken waar er winst/verlies kan optreden in de leefgebieden van bepaalde soorten. Om dit te compenseren kunnen er ontsluitingsmaatregelen worden voorgesteld om de natuureenheden te versterken. Veranderingen op de site kunnen het grondwater verzoeten of verzilten.

## Landschap, erfgoed, archeologie



We onderzoeken wat de **gevolgen van de nieuwe functies zijn op de huidige landschaps-, erfgoed- en archeologiewaarden**. Te verwachten potentiële effecten: verlies of aantasting van waardevolle landschapselementen en -structuren door ruimtebeslag en verbreking of wijziging van landschapsecologische relaties, wijziging of potentiële aantasting van archeologische erfgoedwaarden, landschappelijke erfgoedwaarden (landschapsrelicten en ankerplaatsen) en bouwkundige erfgoedwaarden (beschermde en/of waardevolle niet-beschermde monumenten, dorpsgezichten en landschappen), wijziging in landschapsbeeld en visuele impact.

## Gezondheid



Welke gevolgen hebben de nieuwe functies op de gezondheid van mens en dier? We onderzoeken **zowel de effecten op de omgeving en de mobiliteit als de sociale en ruimtelijke aspecten**. Hoe goed/veilig voelt jij je hier? Denk aan eventuele lucht- of waterverontreiniging, veiligheidsrisico's rond grote bedrijven of externe gevolgen van zware ongevallen in de omgeving als gevolg van aanwezigheid van bepaalde nutsleidingen of risicobedrijven in de omgeving.



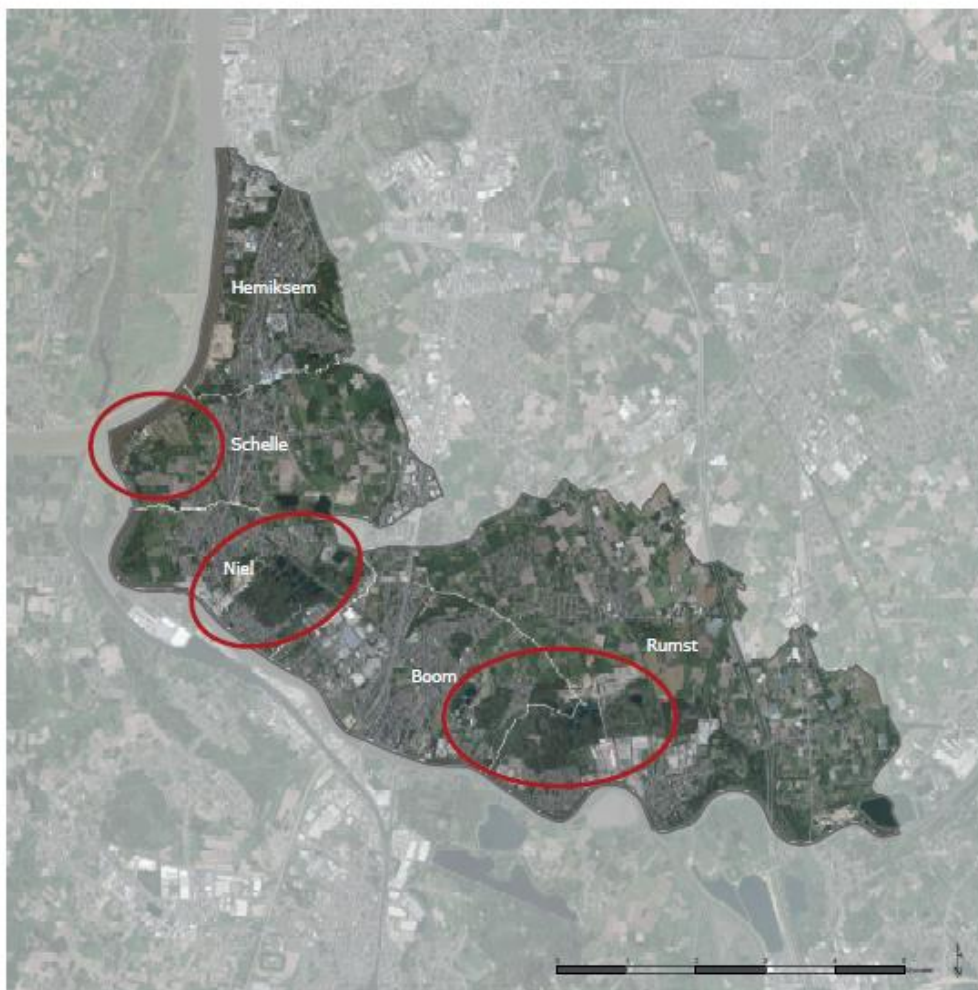
### **5.5. Gebiedsgericht beleid: de Rupelstreek**

Het projectgebied van de Electrabelsite ligt op een strategische locatie in het Vlaamse landschap, in de Scheldevallei aan de Rupelmonding. Het bevat waardevolle industriële erfgoedelementen zoals de tuinwijk, de generatorhal en het pomphuis. Toekomstige invullingen moeten verder bouwen op de bestaande troeven en karakteristieken van de site en worden gepositioneerd binnen een ruimer kader.

Provincie Antwerpen werkt een gebiedsgericht beleid uit voor de Rupelstreek, zijnde de gemeenten Hemiksem, Schelle, Niel, Boom en Rumst. Deze streek heeft een zichtbaar gemeenschappelijk verleden en kende een industriële ontwikkeling, gekoppeld aan de baksteennijverheid en de Rupel. De uitdagingen waarvoor de streek staat, zijn divers en tussen de gemeenten onderling verschillend. Dit scheidt heel wat gemeenschappelijke problematieken en potenties.

Het gebiedsgerichte programma zet actief in op economische -, landschaps- en natuurontwikkeling, ruimtelijke ordening, mobiliteit en streekbeleving.

# Gebiedsprogramma Rupelstreek



## 6. Stand 3: Luchtfoto

---

In het midden van de zaal lag een grote luchtfoto (maart 2018). De afbakening van het projectgebied stond hierop aangeduid en mensen konden heel gedetailleerd het gehele gebied in zijn omgeving bekijken. Men kon wandelen over de foto of er omheen staan.

Door deze luchtfoto kreeg de bezoeker een beter beeld van de schaal en omvang van de site en kon hij zich beter oriënteren in het projectgebied aan de hand van herkenningspunten.

*Afbeelding 6.1 Luchtfoto met afbakening projectgebied*



Aanwezigen begonnen hun bezoek aan de infomarkt vaak bij deze luchtfoto, en keerden er terug naartoe nadat ze de infopanelen bekeken.

## 7. Fotoreportage







