

Waarom een PRUP Electrabelsite?

De energiecentrale is gestopt. Daarom zoekt de provincie Antwerpen een nieuwe toekomst voor deze unieke site. Het gebied is belangrijk voor de inwoners van Schelle en omliggende gemeenten.

Met een PRUP (provinciaal ruimtelijk uitvoeringsplan) kunnen we het gewestplan aanpassen zodat een nieuwe invulling op de Electrabelsite mogelijk is.

Zowel bewoning, natuurgroei, recreatie en energievoorziening worden onderzocht als mogelijke invulling.

Veel mensen dachten de voorbije twee jaar na over de toekomst van dit gebied. Jullie inzichten leverden drie alternatieve invullingen op: een **energie-, woon- en recreatielandschap**.

De provincie Antwerpen verwerkte deze alternatieven in een **startnota** voor het provinciaal ruimtelijk uitvoeringsplan (PRUP) Electrabelsite. Een PRUP is nodig om een nieuwe gebiedsbestemming juridisch vast te leggen. De startnota geeft geen nieuwe informatie. Het is de eerste officiële stap in de opmaak van het PRUP.

Het is belangrijk dat **jij je inzichten over de toekomst van deze plek meegedeelt**. De komende jaren willen we die meenemen in elke processtap.



Hoelang duurt het PRUP Electrabelsite?



* PRUP

Provinciaal Ruimtelijk Uitvoeringsplan (bepaalt de bestemming, bijvoorbeeld wonen, natuur, bedrijvigheid, landbouw, ...)

plan-MER

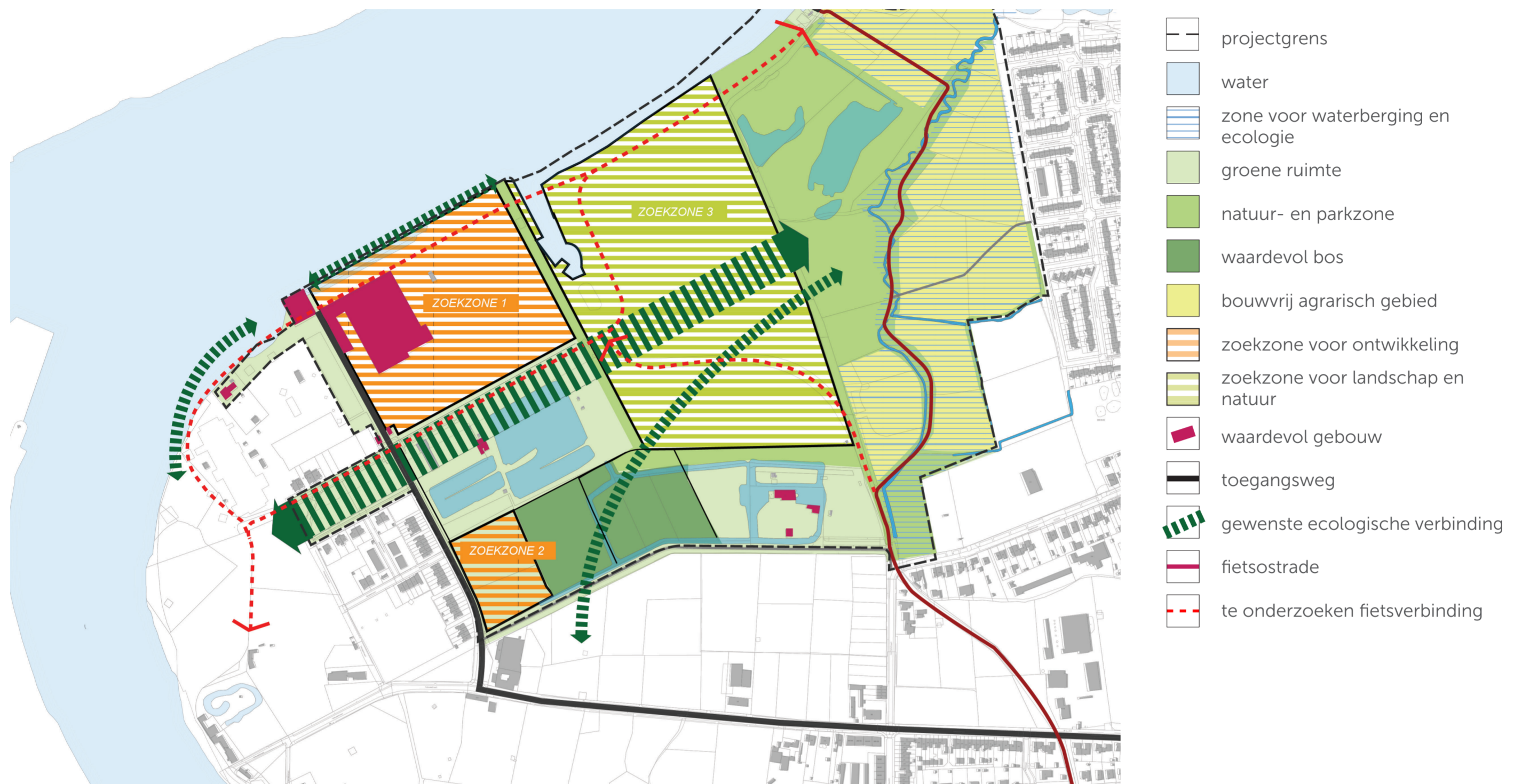
MilieuEffectenRapport: onderzoekt de effecten van de nieuwe invulling op het milieu

plan-MOBER

MOBiliteitsEffectenRapport: onderzoekt de effecten van de nieuwe invulling op de verkeersleefbaarheid

Dit is een voorlopige inschatting van de timing. De actuele timing kan je raadplegen op de webpagina van het PRUP Electrabelsite op www.provincieantwerpen.be

Nieuwe synthesekaart voor het PRUP

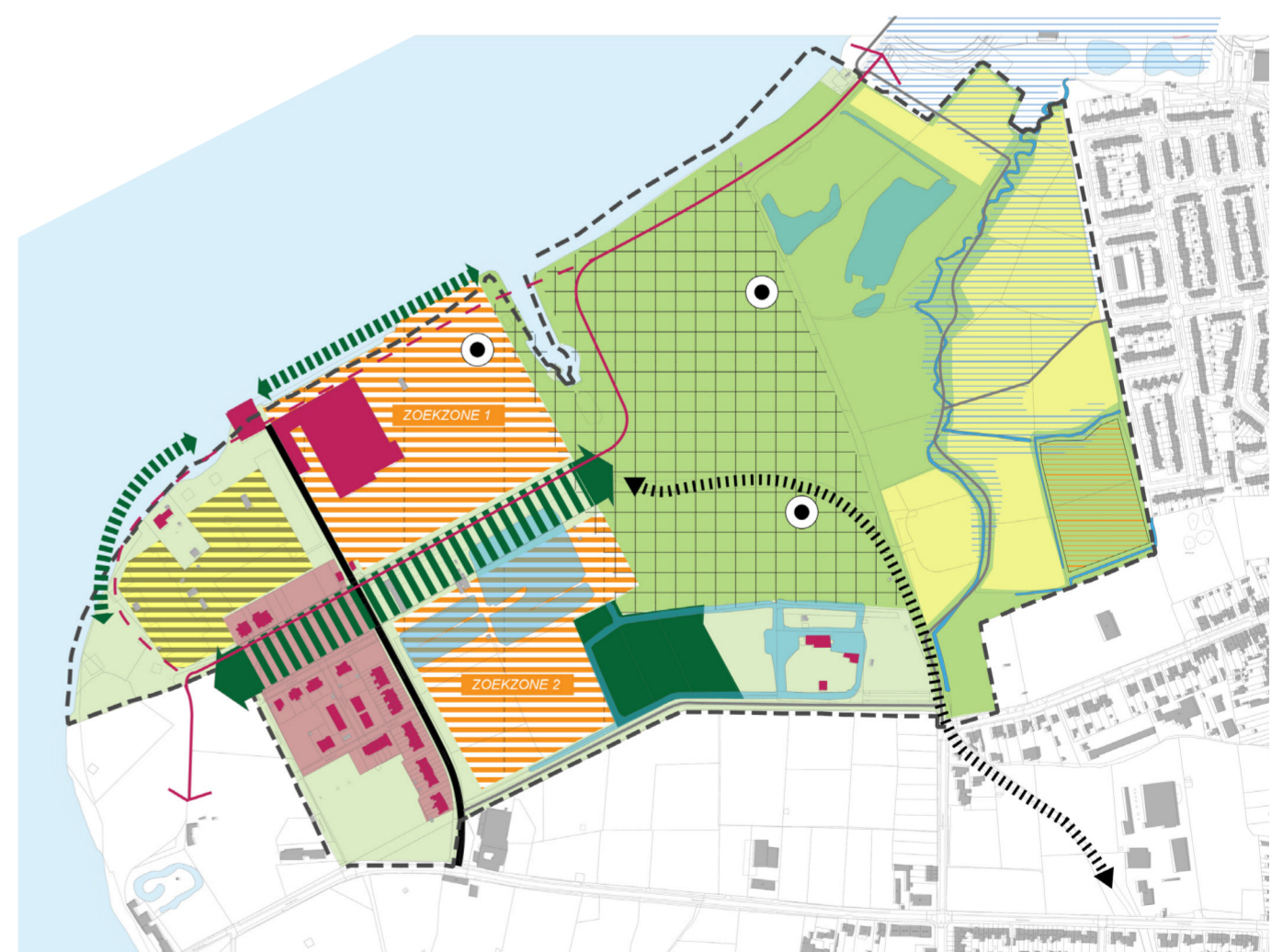


Wat is er veranderd?

Waar in de oude synthesekaart sprake is van 2 zoekzones, zullen in het PRUP-traject **3 zoekzones** worden bepaald. De extra zone die op de nieuwe synthesekaart groen is aangeduid (zoekzone 3) laat zachte functies toe in een groene omgeving. Er mag geen autoverkeer en verharding in deze zone voorkomen.

De **ecologische verbinding in zoekzone 3 is verlengd tot aan het natuurgebied**. Hierdoor blijft de link tussen de verschillende natuurlijke zones bestaan.

Een tweede ecologische link wordt voorzien: een **reeënpassage**. Uit observaties bleek dat reeën vanuit de oostzijde migreren over het terrein. Deze migratie dient ook mogelijk te blijven binnen de nieuwe inrichting van de site.



Oude synthesekaart uit het vooronderzoek



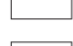



Vaste elementen en zoekzones

Tijdens het vooronderzoek hebben we samen al verschillende vaste elementen bepaald. Het resultaat ervan zie je op de kaart hieronder (nummers 1 tot 11).

Naast de vaste elementen zijn er **drie zoekzones** aangeduid, waarbinnen de invulling nog wordt vastgelegd.

Je ziet deze zones op de onderstaande kaart.



-  oppervlaktewater
-  hoogtij water Schelde
-  laagtij water Schelde
-  hoofdweg
-  spoorweg
-  hoogspanningsleiding
-  dijk
-  bos
-  veld
-  bebouwing
-  afbakening plangebied

vaste elementen

-  ecologische verbinding geïntegreerd in parkje tuinwijk
-  ecologisch ingerichte bezinkbekkens, integratie in ecologische verbinding
-  ecologische verbinding met zacht recreatief medegebruik
-  natuurlijke inrichting visvijver - behoud of vervanging clubhuis - verkleining parking - integratie in ecologische verbinding
-  waardevol bos - gebruik als reeënpassage
-  Elzenbroekbos
-  Laarhof
-  omvorming tot ecologisch waardevol agrarisch gebied
-  natuurgebied Maaienhoek
-  Maaibeekvallei: omvorming tot ecologisch waardevol agrarisch gebied met waterberging
-  fietsstrade F13 Antwerpen-Boom

zoekzones

-  zoekzone 1, 2, 3

Alternatief 1: woonlandschap



Wonen in natuur

In het vooronderzoek werd geconcludeerd dat bijkomende woningen geen evidente keuze zijn, maar dat deze in functie van het behoud van het industrieel erfgoed en de realisatie van een natuur- en landschapspark toch verder kan onderzocht worden.

Alternatief 1 bestaat daarom uit 400 woningen en een natuurgebied dat zeer beperkt toegankelijk is voor voetgangers en fietsers.

- parkeerruimte
- bovenlokaal fiets- en wandelpad
- ontsluitingsweg voor auto's
- afbakening plangebied

Zoekzone 1

- 300 woningen
- cultuurhal en kantoren in de generatorhal
- restaurant in het pomphuis
- parking en een speeltuin

Zoekzone 2

- 100 woningen in een landschap met ruimte voor de visclub en waardevolle bossen

Zoekzone 3

- natuurgebied (beperkt toegankelijk)
- voetgangers- en fietsersverbinding (zuidelijke rand zoekzone). Takt aan op de toekomstige fietsstrade
- kant van de Schelde-oever omwille van de natuurwaarden niet toegankelijk voor voetgangers en fietsers.



Kreekgebied in de polders van Kruibeke



Neue Hamburger Terrassen, Hamburg, LAN architecten, 2013

Alternatief 2: recreatielandschap



Toplocatie voor recreatie

Het gebied wordt gezien als een trekker voor recreatie in de Rupelstreek. Zowel voor recreanten die houden van sport als cultuur. Een zwembad, sporthal en cultuurhal doen de Electrabelsite opleven.

- parkeerruimte
- bovenlokaal fiets- en wandelpad
- ontsluitingsweg voor auto's
- afbakening plangebied

Zoekzone 1

- atletiekpiste
- tennisvelden
- ecologisch openluchtzwembad
- binnenzwembad in generatorhal
- sporthal in generatorhal
- sporthotel in kantoorfront
- parking
- cultuurhal in westvleugel frontgebouw

Zoekzone 2

- geen nieuwe bestemming. Deze zone blijft landbouwgebied.

Zoekzone 3

- 50 eco-lodges (enkel toegankelijk voor voetgangers en fietsers)
- parking entree zoekzone 3
- landschapspark (vrij toegankelijk)
- fietspad langs de Schelde-oever.
- brug over de kil (inham van water in de oever)



sporthal Park spoor noord



ecolodges Les echasses, Frankrijk



ecologische zwemvijver Boekenbergpark Deurne





Alternatief 3: energielandschap



Nieuwe toekomst voor energie en bedrijvigheid

De gunstige ligging van de Electrabelsite aan de Schelde stimuleert de ontwikkeling van een ecologische getijdenenergiecentrale, batterijen, nieuwe windmolens en andere innovatieve energiebronnen.

Watergebonden bedrijvigheid zorgt voor extra werkgelegenheid op de site.

-  parkeerruimte
-  bovenlokaal fiets- en wandelpad
-  ontsluitingsweg voor auto's
-  afbakening plangebied

Zoekzone 1

- kade voor water-water overslag (schor verdwijnt)
- containerterminal
- zone voor energieopwekking en/of opslag (nieuwe gebouwen)
- datacenter en energiestartups (in generatorhal)
- bezoekerscentrum energie
- parking

Zoekzone 2

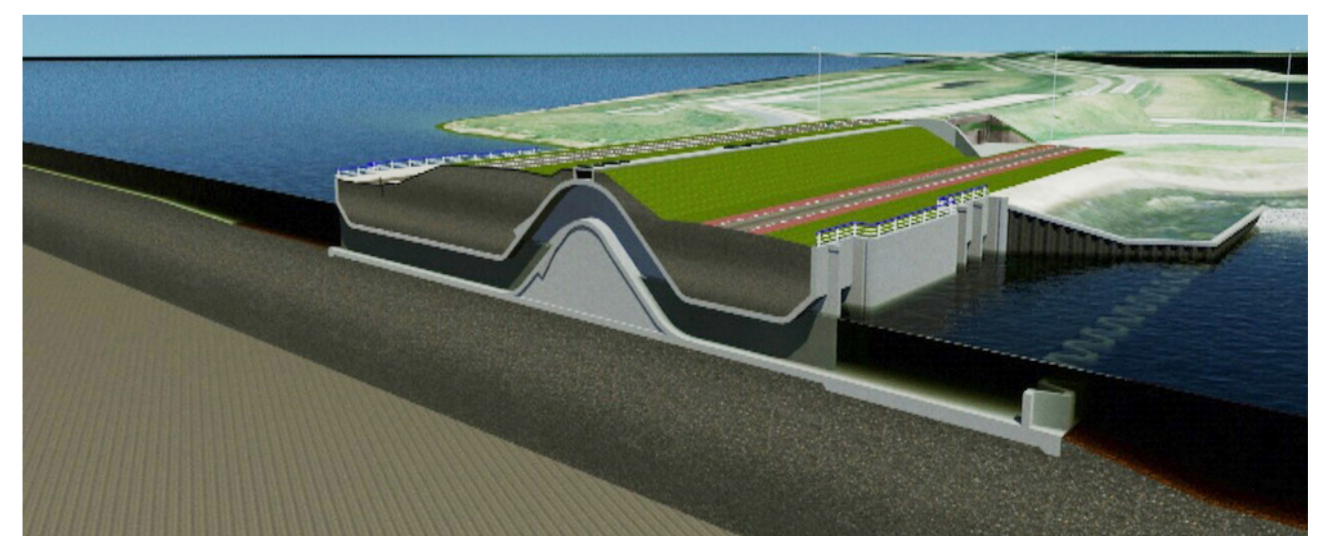
- natuurgebied met waardevol bos en waterrijke weilanden

Zoekzone 3

- ecologische getijdencentrale
- nieuwe windmolen in getijdencentrale én nieuwe windmolen aan de visclub
- reeënpassage loopt over zuidelijke dijk
- fiets- en wandelpad loopt ook over zuidelijke dijk



batterij-opslag en windmolens Tesla Australië



getijdenenergie Grevelingendam Nederland

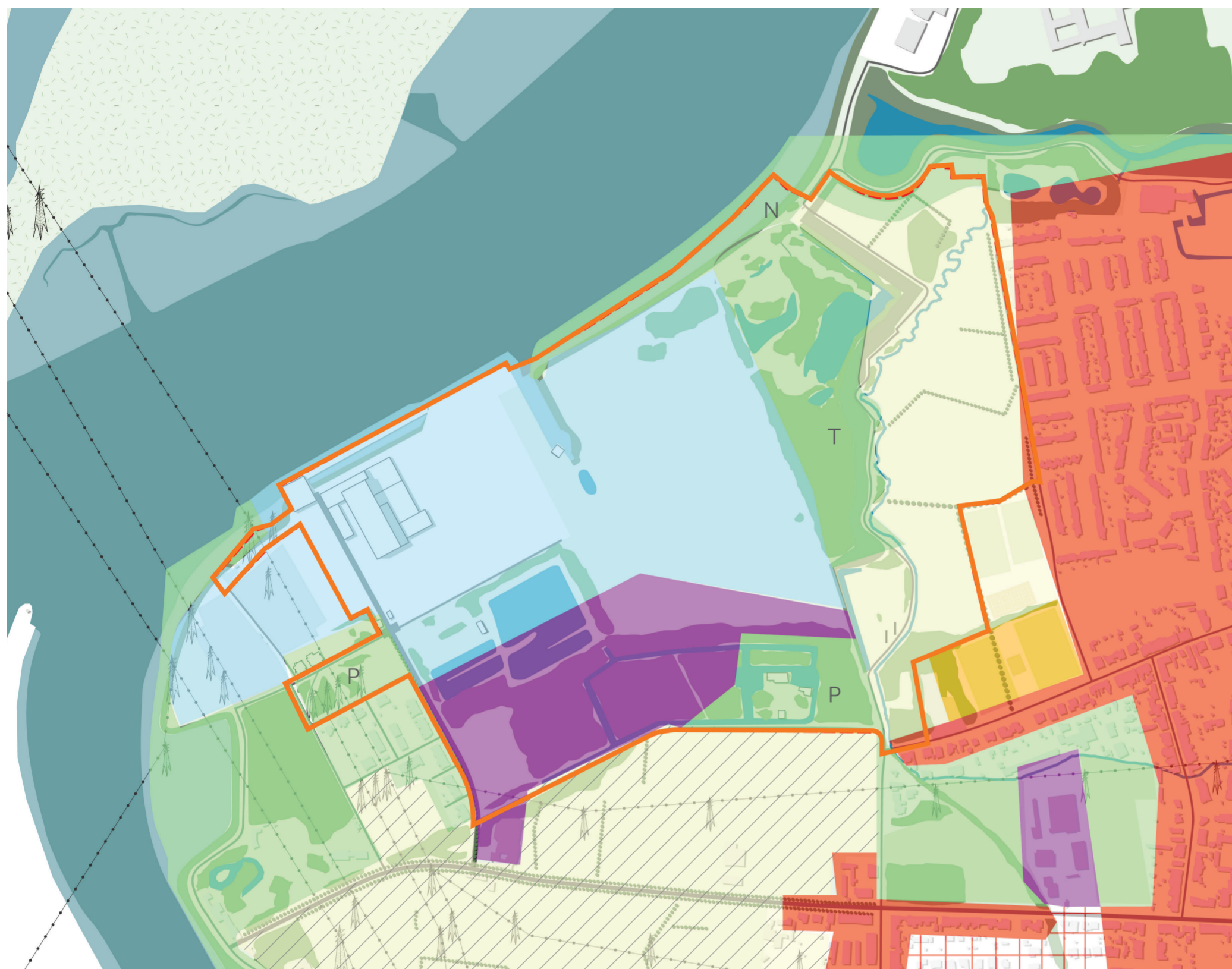
Referentiescenario 1: huidige situatie



-  oppervlaktewater
-  hoogtij water Schelde
-  laagtij water Schelde
-  hoofdweg
-  spoorweg
-  hoogspanningsleiding
-  dijk
-  bos
-  veld
-  bebouwing
-  afbakening plangebied

- | | | | | | | | |
|----|---|----|--|----|------------------------------------|---|----------------------------|
| 1 | oevers Schelde | 12 | groene zone | 24 | parking ter hoogte van Laarhof | a | jaagpad Rupeldijk |
| 2 | transformatiestation Elia | 13 | visvijvers | 25 | Laarhof (Hof ten Laere), feestzaal | b | weg (Alexander Wuststraat) |
| 3 | voormalig clubhuis en bijhorende parking | 14 | windmolen | 26 | zonevreemd bos | c | weg (Voltastraat) |
| 4 | zonevreemde tuinwijk huizen | 15 | kil en oevers | 27 | zonevreemd bos | d | weg (Tolhuisstraat) |
| 5 | voormalige directiewoningen | 16 | groene zone | 28 | agrarisch gebied | e | weg (Interescoutlaan) |
| 6 | transformatiestation Elia + opslagplaats open lucht | 17 | windmolen | 29 | feestzaal Bernart | f | weg (Bazinstraat) |
| 7 | pomphuis | 18 | windmolen | 30 | agrarisch gebied | g | Laardijk |
| 8 | aanlegkade | 19 | natuurgebied (bufferzone volgens gewestplan) | 31 | tuinwijk | h | Laardijk |
| 9 | generatorhal | 20 | Maaiebeekvallei | 32 | park/ recreatie | i | weg |
| 10 | magazijnen | 21 | tennis en voetbalvelden | | | | |
| 11 | parking | 22 | voetbalvelden | | | | |
| | | 23 | containerpark | | | | |

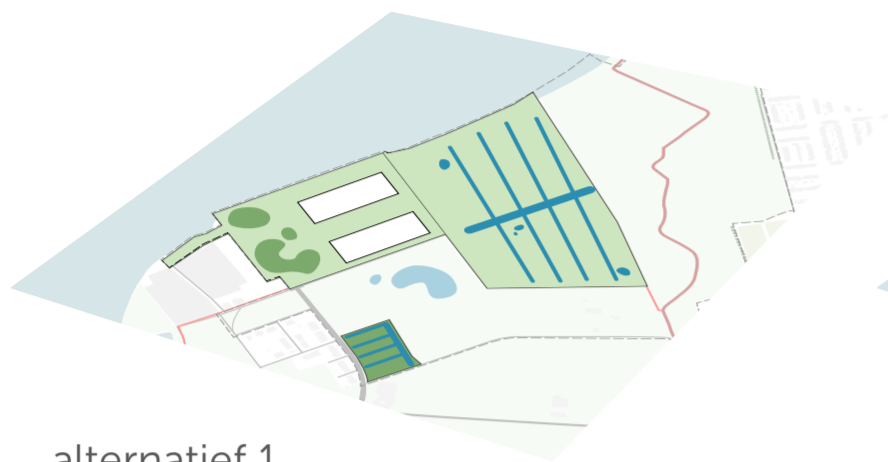
Referentiescenario 2: huidige gewestplanbestemming



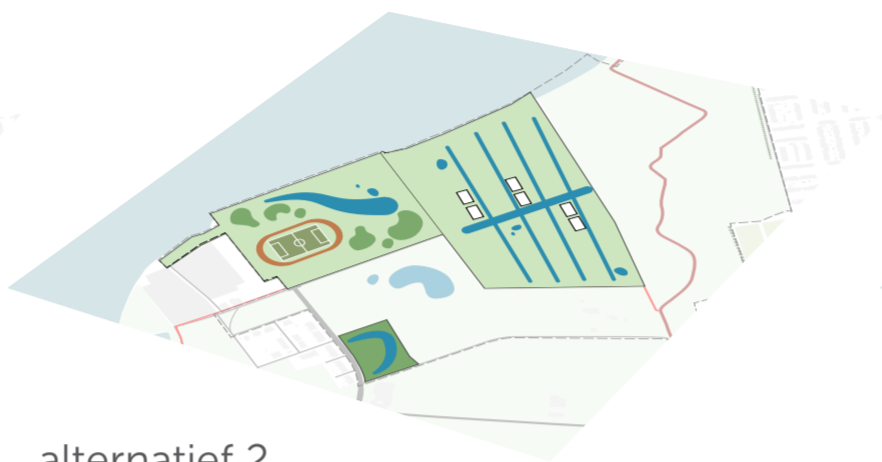
-  gebieden voor gemeenschapsvoorzieningen en openbaar nut
-  P parkgebieden
-  N natuurgebieden
-  T buffergebieden
-  industriegebieden
-  agrarische gebieden
-  landschappelijk waardevolle agrarische gebieden
-  afbakening plangebied

Hoe onderzoeken we de alternatieven?

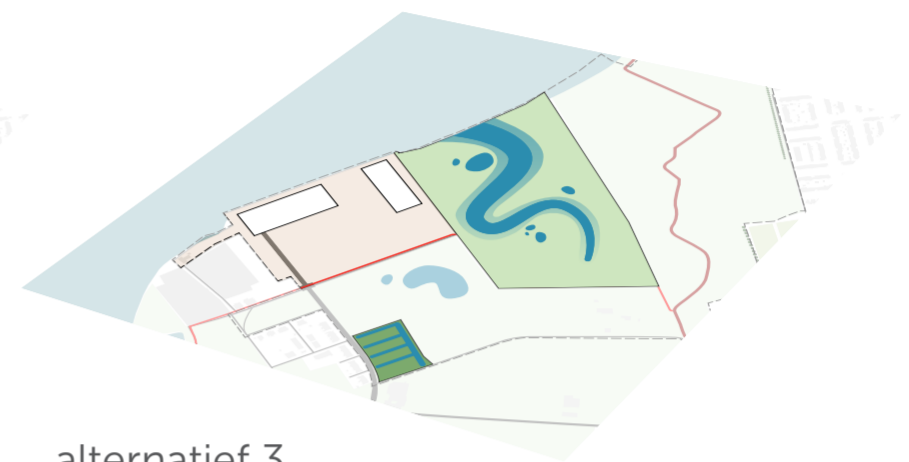
STAP 1: experts berekenen de effecten van de alternatieven



alternatief 1



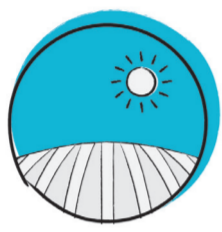
alternatief 2



alternatief 3



mobiliteit



ruimtelijke aspecten



geluid



lucht



bodem



water



biodiversiteit

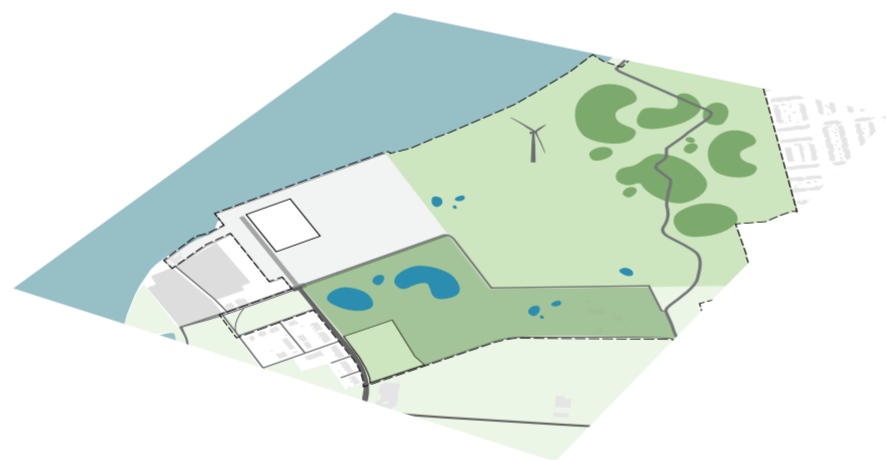


landschap, erfgoed, archeologie

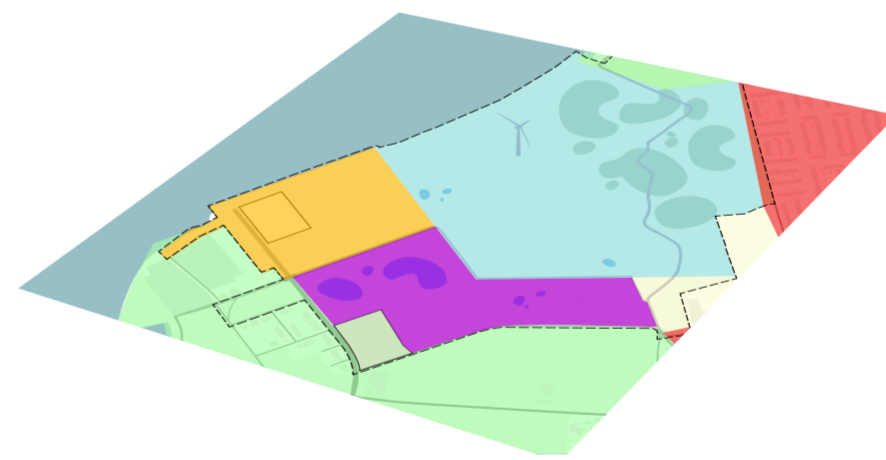


gezondheid

STAP 2: experts vergelijken de impact van elk alternatief t.o.v. twee referentiescenario's



huidig gebruik



huidig gewestplan

STAP 3: experts vatten de resultaten samen in de plan-MER* en plan-MOBER*

	 alternatief 1	 alternatief 2	 alternatief 3
	+/-	+/-	+/-
	+/-	+/-	+/-
...	+/-	+/-	+/-

* plan-MER

MilieuEffectenRapport: onderzoekt de effecten van de nieuwe invulling op het milieu

plan-MOBER

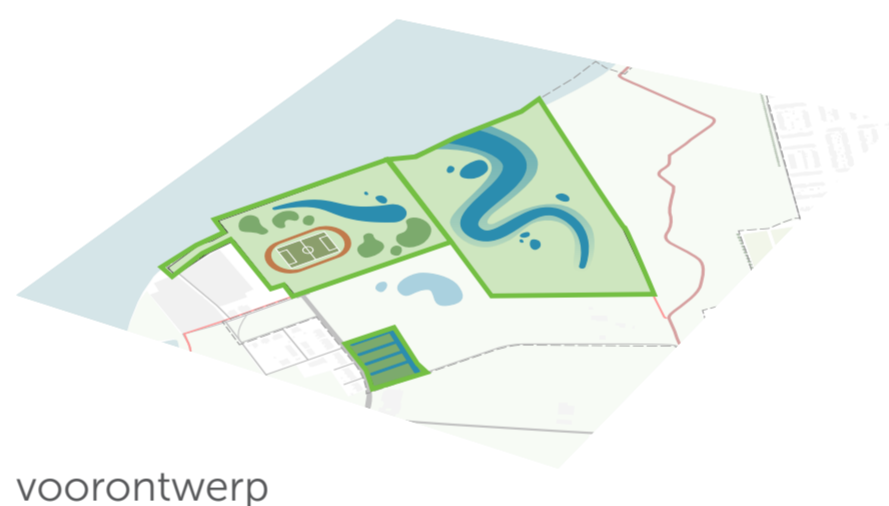
MOBiliteitsEffectenRapport: onderzoekt de effecten van de nieuwe invulling op de verkeersleefbaarheid

Hoe komen we tot een ontwerp?





STAP 4: enkel de meest haalbare onderdelen worden samengevoegd tot een of meerdere voorontwerpen



STAP 5: in publieke workshops komen we tot een gedragen voorontwerp voor de Electrabelsite



STAP 6: experts berekenen de effecten van dit voorontwerp

	
	+++
	--
	+++

STAP 7: na het openbaar onderzoek volgt het definitieve PRUP en wijzigt de bestemming van de site.

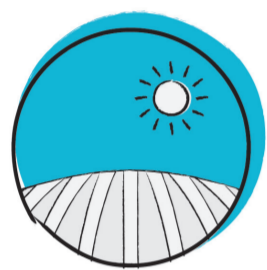
Welke milieu-effecten berekenen we?

Mobiliteit



We onderzoeken voor elk alternatief de **eventuele bijkomende verkeersdruk en parkeerbehoeften**. We bekijken met het **plan-MOBER** alle effecten op de lokale verkeerssituatie en de verschillende manieren van verplaatsing in dit gebied. In het onderzoek worden de **kansen tot verbetering** van de verkeerssituatie ingeschat.

Ruimtelijke aspecten



Nieuwe functies hebben een impact op het gebruik en de kwaliteit van de omgeving. Het onderzoek berekent **oppervlaktewinst of -verlies**. Hoe zal de omgeving eruit zien, hoe goed/ veilig voel je je hier? Denk ook aan **effecten van licht, schaduw en wind**.

Geluid



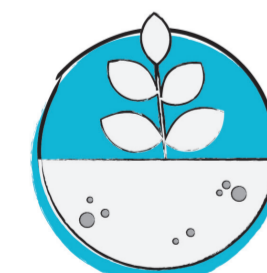
Technische installaties en rumoer van het verkeer bepalen het omgevingsgeluid. In het onderzoek wordt bekeken welke gegevens bekend zijn over de toekomstige situatie. Anders wordt het geluidsniveau van eventuele nieuwe geluidsbronnen geëvalueerd **conform de grenswaarden van de milieuwetgeving (Vlarem II)**.

Lucht



Functies als **verkeer, verwarming en opwekking van energie** hebben een invloed op de luchtkwaliteit. In het onderzoek wordt die impact geschat op basis van vergelijkbare wegen met bebouwing.

Bodem



Graafwerken en grondverzet, bebouwing, verhardingen, ... hebben een effect op de toestand en kwaliteit van de bodem en het grondwater. In het onderzoek zullen deze in kaart gebracht worden.

Welke milieu-effecten berekenen we?

Water



Het onderzoek houdt rekening met alle **mogelijke wijzigingen in het waterbeheer**. Zoals: veranderingen in de infiltratie of afvoer van water, gevolgen van bebouwing en verharding op de stand van het grondwater, overstromingszones, de verwachte waterkwaliteit of afvalwatervolumes (lozingen afvalwater, zuivering), ...

Biodiversiteit



Veranderingen in de biologische leefgebieden op de site kunnen **zowel positieve als negatieve effecten** hebben. We onderzoeken waar er winst/verlies kan optreden in de leefgebieden van bepaalde soorten. Om dit te compenseren kunnen er ontsnipperingsmaatregelen worden voorgesteld om de natuureenheden te versterken. Veranderingen op de site kunnen het grondwater verzoeten of verzilten.

Landschap, erfgoed, archeologie



We onderzoeken wat de **gevolgen van de nieuwe functies zijn op de huidige landschaps-, erfgoed- en archeologiewaarden**. Te verwachten potentiële effecten: verlies of aantasting van waardevolle landschapselementen en -structuren door ruimtebeslag en verbreking of wijziging van landschapsecologische relaties, wijziging of potentiële aantasting van archeologische erfgoedwaarden, landschappelijke erfgoedwaarden (landschapsrelicten en ankerplaatsen) en bouwkundige erfgoedwaarden (beschermde en/of waardevolle niet-beschermde monumenten, dorpsgezichten en landschappen), wijziging in landschapsbeeld en visuele impact.

Gezondheid



Welke gevolgen hebben de nieuwe functies op de gezondheid van mens en dier? We onderzoeken **zowel de effecten op de omgeving en de mobiliteit als de sociale en ruimtelijke aspecten**. Hoe goed/veilig voel jij je hier? Denk aan eventuele lucht- of waterverontreiniging, veiligheidsrisico's rond grote bedrijven of externe gevolgen van zware ongevallen in de omgeving als gevolg van aanwezigheid van bepaalde nutsleidingen of risicobedrijven in de omgeving.

Sfeerbeelden huidige situatie



De windmolen torent hoog uit boven de generatorhal en de aangebouwde magazijnen



Het front van het art-deco Interescaut gebouw



De Sint-Bernardusabdij vanop de aanlegkade voor de Electrabelsite



De oude spoorweg loopt verder over de Electrabelsite



Het pompgebouw en de generatorhal in de ondergaande zon



De oude spoorweg naar Niel-station achter de Laarhofkapel