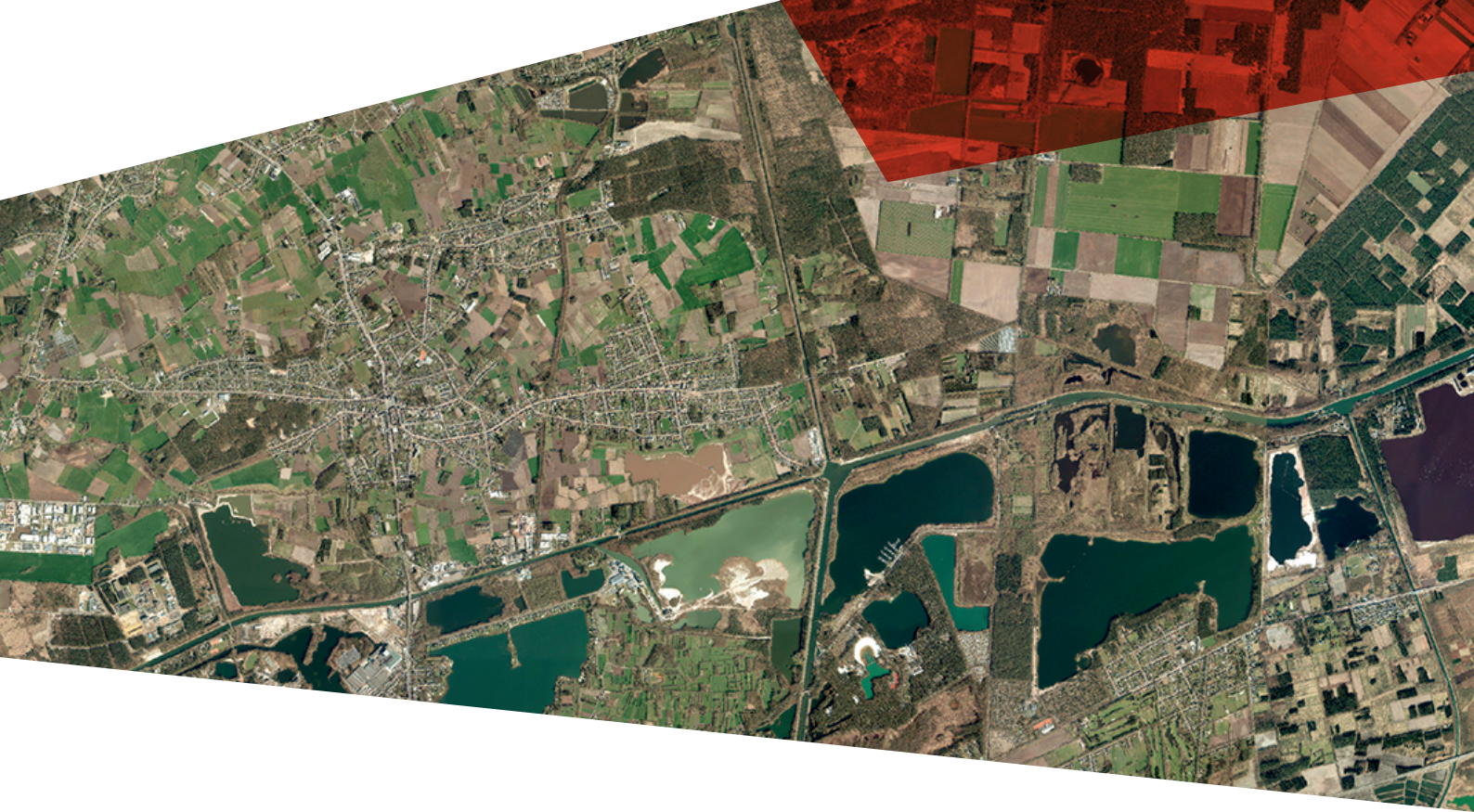




**Provincie
Antwerpen**

**PROVINCIAAL RUIMTELIJK
UITVOERINGSPLAN**

DIENST RUIMTELIJKE PLANNING
Departement Ruimte, Erfgoed en Mobiliteit



Gebiedsgericht planningsproces
Kempense Meren II te Mol

Procesnota 3

Colofon



Opdrachtgever:

Provincie Antwerpen
Dienst Ruimtelijke Planning
Koningin Elisabethlei 22, 2000 Antwerpen
tel.: 03 240 66 00 fax: 03 240 66 79

contactpersonen:
Lutgarde Janssens

Opdrachthouder:

Sweco Belgium NV¹
Stationstraat 51
2800 Mechelen
tel: 015 45 13

contactpersonen:
Guy Geudens
Peter Peeters

Planteam

- Initiatiefnemer: provincie Antwerpen - Dienst Ruimtelijke Planning (DRP - Provant)
- Ruimtelijk planner: Peter Peeters
- Departement Omgeving – team MER
- Adviesbureau Sweco Belgium m.i.v. plan-MER coördinator
- Diensten van de gouverneur

¹ Op 1 januari 2018 nam Sweco Belgium projecten en medewerkers van Haskoning DHV Belgium over.

Versiebeheer

Nummer	Datum	Versie
V1	24-08-2017	publieke raadpleging startnota
V2	23-04-2018	publicatie scopingnota
V3	Mei 2019	Gewijzigde planbeschrijving

Inhoud

0.	Voorwoord.....	6
1.	Inleiding.....	7
2.	Situering planinitiatief	10
2.1.	Probleemstelling en doelstellingen	10
2.2.	Afbakening gebied.....	11
2.3.	Krachtlijnen planinitiatief.....	15
3.	Procesverloop planningsproces en beslissingen voorafgaand aan het planningsproces Kempense Meren II	15
3.1.	Relatie met afbakening gebieden natuurlijke en agrarische structuur (AGNAS).....	17
3.2.	Relatie met proces opmaak Europese natuurdoelen voor het habitat- en vogelrichtlijngebied.....	18
3.3.	Kaderplan Kempense Meren	20
3.4.	Ruimtelijke uitvoeringsplannen in uitvoering van kaderplan.....	20
3.5.	Planningsproces provinciaal ruimtelijk uitvoeringsplan (PRUP) Kempense Meren I...	22
3.6.	Coördinatieopdracht gouverneur	26
3.7.	Voortraject doorstart planningsproces	27
4.	Verloop planningsproces	28
4.1.	Provinciaal ruimtelijk uitvoeringsplan (PRUP)	32
4.2.	Plan-milieueffectrapportage (plan-MER)	33
4.3.	Landbouweffecten, flankerende maatregelen en landinrichting.....	34
4.4.	Procedurestappen geïntegreerd planningsproces.....	38
5.	Overleg, communicatie en participatietraject	41
5.1.	Actoren	41
5.2.	Overlegstructuur.....	42
5.3.	Communicatie en participatie per fase.....	47
6.	Fase van de startnota en de opmaak van de scopingnota	51
6.1.	Informatie- en participatiemoment	51
6.2.	Raadpleging en adviesvraag	52
6.3.	Opmaak van de scopingnota	53
7.	Vervolgstappen na de publieke raadpleging en scopingnota	55

O. Voorwoord

De Kempense Meren is de ruime regio rond de ontginningsplassen van wit zand in het oosten van de provincie Antwerpen. Het is het tweede belangrijkste toeristische gebied in de provincie na de stad Antwerpen.

De aaneengesloten open en groene gebieden op delen van de gemeenten Retie, Dessel, Mol en Balen behoren tot het kaderplan Kempense Meren in uitvoering van het Ruimtelijk Structuurplan Provincie Antwerpen (RSPA). Dit gebied heeft vandaag al heel wat sterke toeristische troeven. Naast overnachtingsmogelijkheden, zoals Sunparks Kempense Meren, Zilverstrand en het provinciaal domein Zilvermeer te Mol, worden toeristen ook aangetrokken door de mooie aangesloten natuur en open landbouwgebieden. De provincie wil deze sterke aantrekkingspunten behouden en nog verder versterken.

Voor de verschillende bestaande en toekomstige waterplassen werd, in uitvoering van het RSPA, een toekomstige visie uitgewerkt in een kaderplan Kempense Meren. Bij sommige plassen is de natuurfunctie van voornaam belang, bij anderen kan de waterrecreatie nog verder versterkt worden. Bij alle projecten wordt er vanuit toerisme en recreatie naar een evenwicht gestreefd met natuur, bos, landschap, landbouw en ontginningen.

Om uitvoering te geven aan meerdere doelstellingen van het kaderplan Kempense Meren wordt een planningsinitiatief genomen door de provincie Antwerpen. Voor de opmaak van het provinciaal ruimtelijk uitvoeringsplan (RUP) wordt een geïntegreerd planningsproces doorlopen.

Voor u ligt de procesnota voor dit planningsinitiatief voor Kempense Meren II. Het is de derde versie van de procesnota. De procesnota werd aangevuld naar aanleiding van het doorlopen van de publieke raadpleging en de opmaak van de scopingnota.

Om de leesbaarheid te vergroten werd de detailinformatie over de communicatie en participatie in de fase van de startnota (de vorige fase) uit deze nota verwijderd. De oorspronkelijke procesnota blijft raadpleegbaar op internet (link toevoegen).

Voor meer informatie over het planningsproces kan u terecht bij:

Provincie Antwerpen
Dienst Ruimtelijke planning
Elisabethlei 22
2000 Antwerpen

Contactpersoon:
Lutgarde Janssens
Lutgarde.janssens@provincieantwerpen.be
T 03 240 67 64

Website

www.provincieantwerpen.be
(zoek op PRUP Kempense Meren)

1. Inleiding

Het traject voor elk planningsproces tot opmaak van een ruimtelijk uitvoeringsplan (RUP) is maatwerk en een continu proces.

Omwille van de complexiteit van het gebied Kempense Meren en de diverse ruimtelijke claims, is een geïntegreerde besluitvorming aangewezen waarin de diverse belangen, mogelijkheden en doelstellingen in het gebied optimaal kunnen worden afgewogen en die resulteert in een uitvoerbaar geheel aan instrumenten. De procedure moet leiden tot de vaststelling van een provinciaal ruimtelijk uitvoeringsplan (PRUP), gekoppeld aan een inrichtingsnota en een eventueel daarbij op te maken grondruilplan. De planmilieueffectenrapportage maakt een geïntegreerd deel uit van deze procedure.

De volledige procedure verloopt in vijf fasen die resulteren in de volgende documenten:

1. Startnota
2. Scopingnota
3. Voorontwerp PRUP, incl. inrichtingsnota (en ev. grondruilplan) en ontwerp plan-MER
4. Ontwerp PRUP, incl. inrichtingsnota (en ev. grondruilplan) en ontwerp plan-MER
5. Definitief PRUP, incl. inrichtingsnota (en ev. vastgesteld grondruilplan)

Elk van deze documenten is tijdens de stappen in het procesverloop raadpleegbaar via de website www.provincieantwerpen.be (zoek op PRUP Kempense Meren)

Daarnaast wordt het planningsproces tijdens de volledige looptijd beschreven en geactualiseerd in een informatieve procesnota, waarvan de derde versie nu voor u ligt. Het is een evolutief document dat tijdens het proces op regelmatige tijdstippen geactualiseerd kan worden. Te allen tijde is de meest recente versie van de procesnota raadpleegbaar voor het publiek op de volgende website: www.provincieantwerpen.be (zoek op PRUP Kempense Meren)

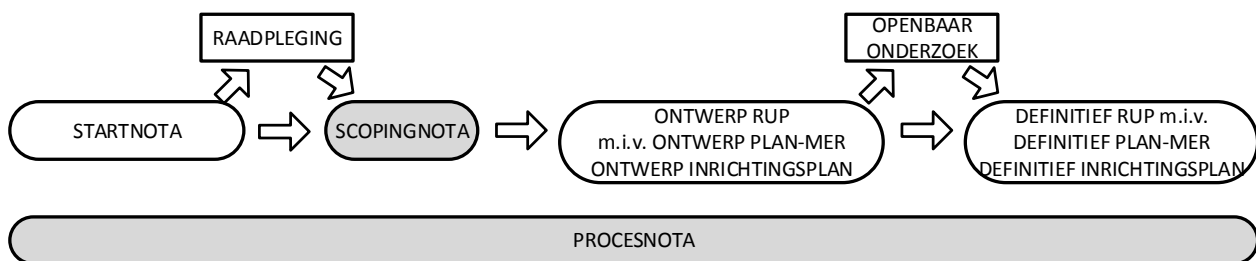
De procesnota is een nota die het volledige planningsproces in hoofdlijnen omschrijft, zowel hoe het proces wordt gepland, als hoe het effectief is uitgevoerd. Het is een evolutief document. Het omvat onder andere: de verschillende (te) doorlopen processtappen; de lijst van de betrokken actoren, (advies)instanties, andere stakeholders, (formele) deskundigen; de wijze van communicatie en van participatie; de wijze waarop wordt omgegaan met de resultaten van de participatie en het verwachte besluitvormingsproces voor het voorziene plan. Deze procesnota blijft 'open' en kan in de loop van het planningsproces aangevuld worden met gewijzigde of nieuwe processtappen, stakeholders, tussentijdse beslissingen, participatiemomenten, ...

De procesnota wordt op dezelfde wijze als de overige documenten aan het publiek kenbaar gemaakt, alsook telkens er aanvullingen en wijzigingen zijn aan de procesnota. Het is een informatief document en fungeert eveneens als een soort verslaggeving van het planningsproces.

Startnota

De eerste formele stap in de procedure voor het voorgenomen ruimtelijk uitvoeringsplan (RUP) Kempense Meren II is de opmaak en het publiek maken van de procesnota en de startnota. De startnota is een document om de bevolking en adviesinstanties te informeren over en te laten participeren aan het geïntegreerd planningsproces. De startnota bevat informatie over de context, doelstelling, reikwijdte, detailleringsgraad en voorziene planonderdelen van het voorgenomen plan en een eerste aanzet voor mogelijke alternatieven. De startnota geeft ook al aan welke effectonderzoeken noodzakelijk geacht worden.

De startnota werd ter raadpleging en advies voorgelegd aan het publiek en verschillende adviesinstanties. Deze startnota is op de website van de provincie raadpleegbaar.



Scopingnota

Op basis van de verkregen adviezen en inspraakreacties tijdens de raadpleging wordt een scopingnota opgemaakt en raadpleegbaar gemaakt. Hierin wordt de scope van het verdere onderzoek bepaald. Naar aanleiding van gewijzigde planbeschrijving werd in het voorjaar 2019 een nieuwe scopingnota en bijhorende procesnota opgemaakt. Volgens Art. 2.2.4 §3 5de lid van het VCRO kan de scopingnota tijdens het geïntegreerde planningsproces aangevuld worden. De aangevulde scopingnota wordt op dezelfde wijze gepubliceerd als de oorspronkelijke scopingnota. Gelet op de beperkte wijzigingen is geen nieuwe raadpleging noodzakelijk (het betreft geen substantiële wijzigingen en het belang van derden wordt niet geschaad).

Leeswijzer

Het voorgenomen planinitiatief wordt op beknopte wijze geduid in hoofdstuk 2. Hierbij wordt stilgestaan bij de aanleiding, doelstellingen en krachtlijnen van het plan en de afbakening van het gebied. Een uitgebreide toelichting is terug te vinden in de scopingnota.

Gezien dit planningsproces al langere tijd loopt, wordt in hoofdstuk 3 toelichting gegeven bij het procesverloop tot op heden. Er wordt ingegaan op specifieke beleidsdoelstellingen en beslissingen die de uitgangspunten en doelstellingen van het plan onderbouwen. Specifiek wordt aangehaald dat in het verleden al een landbouweffectenrapport (LER) en een goedgekeurd planmilieueffectenrapport (plan-MER) werd opgemaakt in functie van het voorgenomen ruimtelijk uitvoeringsplan (RUP) Kempense Meren I. Nadat het voorgenomen ruimtelijk uitvoeringsplan (RUP) in voorontwerpfase in 2013 werd stopgezet, loopt sindsdien een coördinatieopdracht vanuit de gouverneur.

In 2017 was het planningsproces klaar voor een volgende stap, met name de doorstart voor de opmaak van een provinciaal ruimtelijk uitvoeringsplan. In hoofdstuk 4 wordt het verdere

procesverloop en de specifieke voorgenomen onderzoeken, zoals een nieuw plan-MER en de opmaak van een 'inrichtingsnota', toegelicht.

In hoofdstuk 5 gaan we in op het overleg, de communicatie en het participatietraject met de betrokken actoren zoals dat voorzien wordt in het volledige proces.

Hoofdstuk 6 gaat in op de voorbije fase in het planningsproces: de raadpleging over de startnota en de opmaak van de scopingnota.

Tenslotte worden in hoofdstuk 7 de eerstvolgende stappen in het proces en de procedure opgelijst met specifieke aandacht voor mogelijkheden tot inspraak en participatie.

2. Situering planinitiatief

2.1. *Probleemstelling en doelstellingen*

Het planinitiatief RUP Kempense Meren II vormt een deel van de uitvoering van het kaderplan Kempense Meren. In het kaderplan heeft de provincie samen met alle betrokken actoren een gebiedsgerichte visie uitgewerkt vanuit het aspect toerisme rekening houdend met meerdere beleidsvelden (natuur, ontginningen, landbouw,...).

Het Zilvermeer vormt samen met Sunparks en het Zilverstrand de toeristisch-recreatieve hoofdpoot van de regio Kempense Meren. Het Zilvermeer alleen staat jaarlijks in voor ca. 200.000 bezoekers tijdens het toeristisch seizoen (april t.e.m. september) en is hierdoor één van de vier belangrijkste toeristisch-recreatieve terreinen van de provincie Antwerpen. Daarnaast is het Zilvermeer het 5de grootste openluchtrecreatief terrein van Vlaanderen, dat door zijn aanbod aan zwem- en watersportactiviteiten een volwaardig alternatief vormt voor de kust. Het wegvallen van het Zilvermeer zou dan ook een belangrijke impact hebben op de toeristisch-recreatieve ontwikkeling van de regio.

Ondanks de gewestplanbestemming 'recreatiegebied', heeft het domein Zilvermeer ten zuiden van de Zilvermeerlaan de bijkomende bestemming 'reservegebied voor ontginningen'. Het domein is momenteel in eigendom van de ontginningsector, zodat het mits de nodige vergunningen mogelijk zou kunnen worden aangesneden voor ontginning indien de grondreserves in de andere ontginninggebieden uitgeput zijn.

Om dit probleem op te lossen wenst de provincie de ontginningbestemming op het Zilvermeer op te heffen en binnen de regio een planologische compensatie door te voeren zodat er voor de ontginningsector grondreserves behouden blijven.

Tegelijk is er de mogelijkheid om omliggende gebieden, doelstellingen en potenties in het planningsproces mee te nemen en om het juridische kader in overeenstemming te brengen met het hogere beleidskader. Het ontginninggebied in het naastgelegen kleinschalige landschap Schansheide kan ook verplaatst worden om de kwaliteiten van dat gebied te vrijwaren. De vervangende gebieden voor ontginning worden gezocht in Postel Zuid. Postel Zuid omvat ook herbevestigd agrarisch gebied, habitat- en Vogelrichtlijngebied. In dat gebied vraagt de realisatie van de Europese natuurdoelen in naastgelegen delen van Habitatrichtlijngebied om een betere ruimtelijke ordening van landbouw en natuur met noodzakelijke bestemmingswijzigingen.

Daarnaast heeft Pidpa gevraagd om de bestemming van haar bestaande installaties nabij Schansheide in overeenstemming te brengen met hun functie.

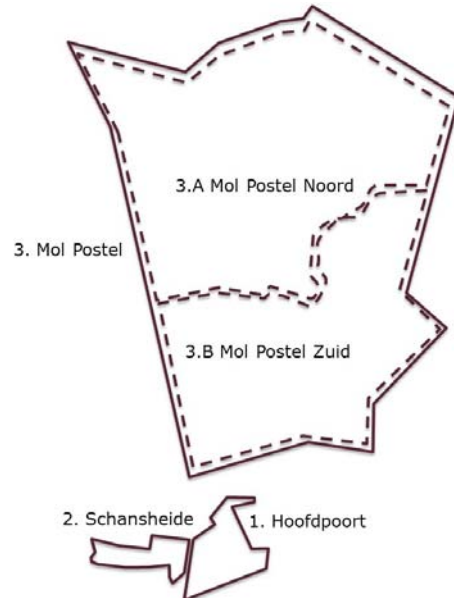
Het RUP Kempense Meren II, een provinciaal ruimtelijke uitvoeringsplan, wordt dus opgemaakt om de doelstellingen uit het kaderplan Kempense Meren met betrekking tot de recreatieve hoofdpoot (Zilvermeer) op het terrein te kunnen realiseren en om de nodige afstemmingen door te voeren met de overige beleidsdoelstellingen in dit gebied. In relatie daarmee worden ook de noodzakelijke planologische verschuivingen doorgevoerd.

Meer concrete informatie vindt u terug in de inhoudelijke formele nota's van de planningsprocedure: in eerste fase de startnota, in volgende fase de scopingnota, de effectbeoordelingen en het ruimtelijk uitvoeringsplan (RUP). Het procesverloop voorafgaand aan het planningsproces Kempense Meren II en de relatie met specifieke planningsprocessen en beleidsbeslissingen vindt u in het volgende hoofdstuk terug. De reeds doorlopen stappen binnen het voorliggend planningsproces zelf vindt u terug in hoofdstuk 6.

2.2. Afbakening gebied

De verschillende plandoelstellingen zijn ruimtelijk te herleiden tot drie planonderdelen die elk de basis vormen voor de opmaak van een deel-RUP of een onderscheiden deel binnen één RUP, zijnde de hoofdpoot, Schansheide en deelgebied Mol-Postel Zuid.

Elk van de drie heeft heel concreet afgelijnde plangebieden waarbinnen het plan de bestemming, specifieke voorschriften of de huidige invulling op het terrein wil wijzigen. In Mol Postel Zuid is bovendien een onderzoeksruimte afgebakend (zie onder). Dit aangezien tijdens het planningsproces mogelijk nog andere ruimtelijke puzzelstukken worden aangebracht dan degene die nu als plangebied worden voorgesteld. Bovendien is in die onderzoeksruimte in het kader van de inrichtingsnota vrijwel zeker de inzet van instrumenten voor flankerend landbouwbeleid aan de orde.

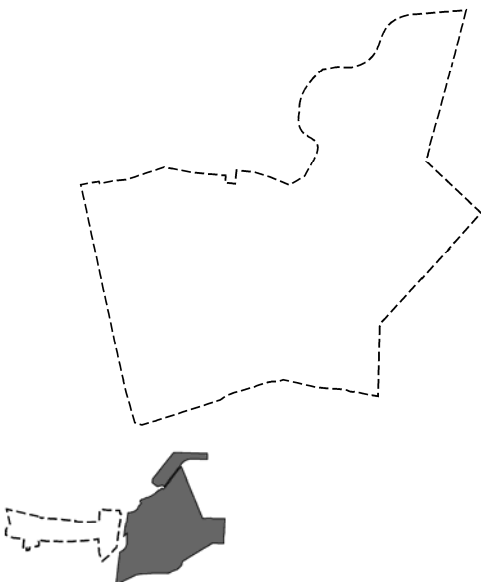


Voor Mol-Postel noord wordt een gewestelijk ruimtelijk uitvoeringsplan (GRUP) opgemaakt. Deze zone is niet opgenomen in het voorgenomen planinitiatief provinciaal RUP (PRUP) Kempense Meren II.

HOOFDPOORT

De Hoofdpoot omvat alle plangebieden die verbonden zijn aan het Zilvermeer en aan de zone ten noorden van de Zilvermeerlaan, tegen de Kanaalplas. De belangrijkste plandoelstellingen zijn:

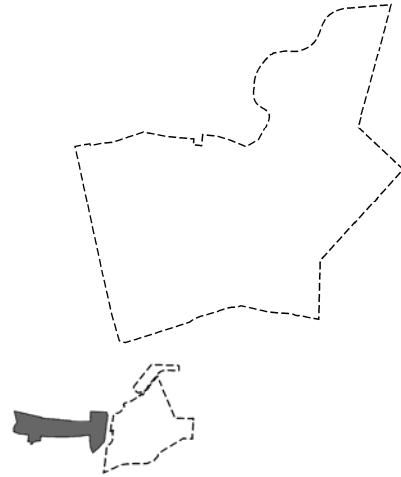
- Realisatie van toeristisch onthaal met o.a. aanlegplaats voor watertaxi en inrijpunt fietsknooppunten
- Uitbreiding infrastructuur langs Kanaalplas
- Toeristische invulling mogelijk maken in de bestaande koophaven langs het kanaal Dessel-Kwaadmechelen
- Vrijwaren van de recreatiefunctie van het Zilvermeer
- Realiseren natuurverweving binnen het onderzoeksgebied Hoofdpoot.
- Optimaliseren en uitbreiden parkings binnen recreatiegebied



SCHANSHEIDE

Het tweede plangebied bevat het gebied Schansheide. In dit plangebied worden volgende doelstellingen gerealiseerd:

- Het vrijwaren van de grondwaterwinningsfunctie
- Het behoud van de natuur-, landbouw- en landschapsfunctie



ONDERZOEKSRUIMTE MOL POSTEL-ZUID

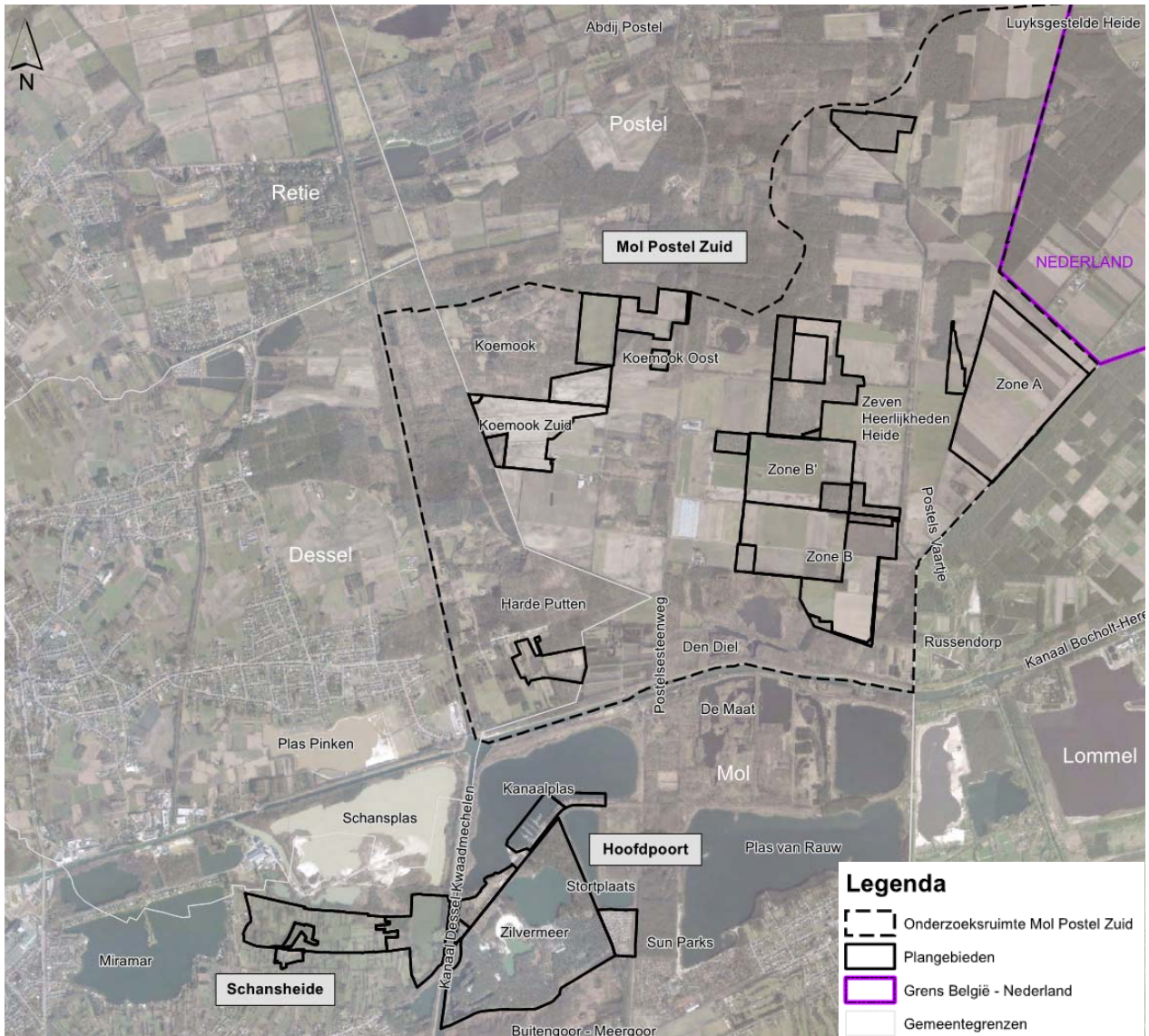
De onderzoeksruijnte Mol Postel Zuid ligt in het zuiden van deelgemeente Postel. Ze omvat het landbouwgebied tussen den Diel en Luyksgestelse Heide (herbevestigd agrarisch gebied - HAG) met de bosranden errond en drie deelzones van het Habitatrichtlijngebied (SBZ-H). De onderzoeksruijnte ligt bijna helemaal in vogelrichtlijngebied. Mol Postel Zuid heeft volgende plandoelstellingen:

- Aanduiden van een vervangend ontginningsgebied voor Zilvermeer en Schansheide
- Overdruk voor leidingstraat tussen beide vervangende ontginningsgebieden en de zandverwerkingsfabriek te Dessel. Ook de bestaande leidingstraten naar de zandwerkingsfabriek te Dessel worden meegenomen.
- Verschuiven van bestemmingen/puzzelstukken voor natuur en

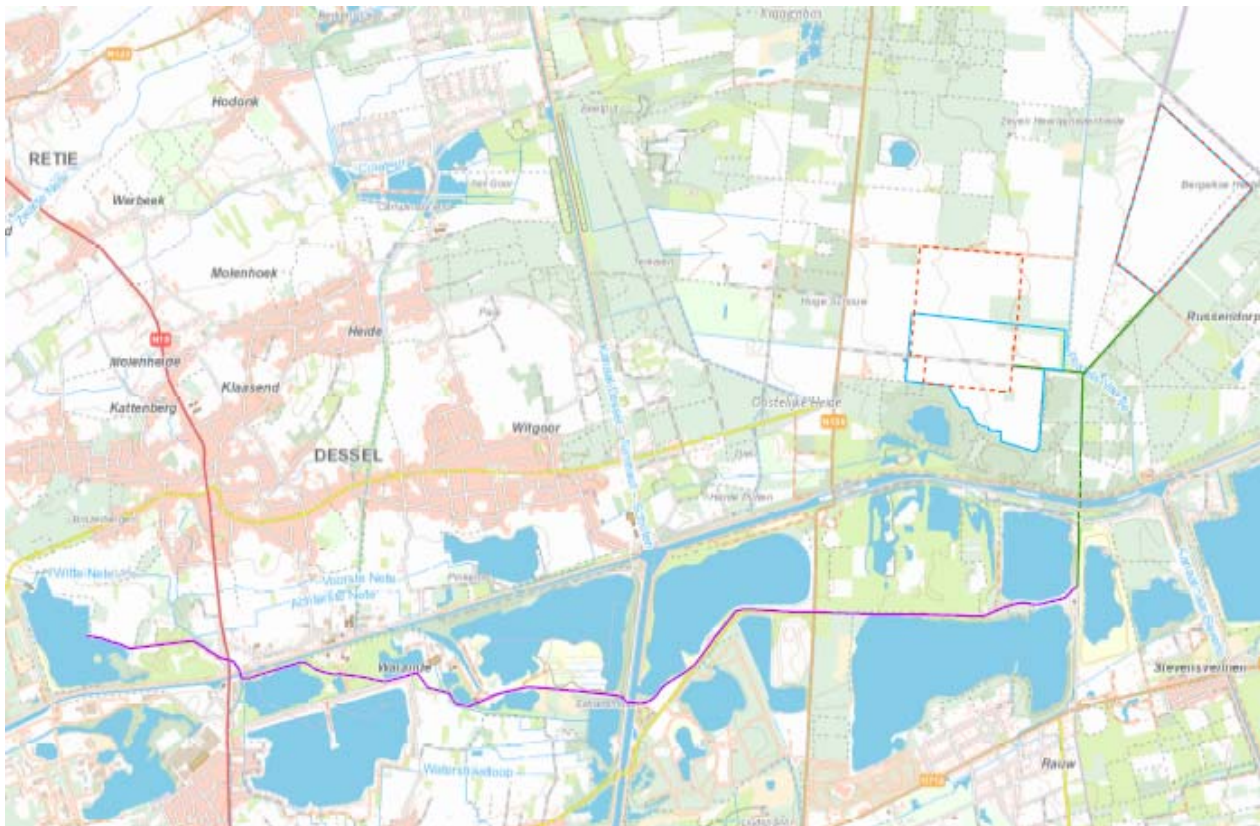


landbouw

- Aanduiden van bestemmingen natuur voor het realiseren van Europese natuurdoelen (Natura 2000)
- Aanduiden van bestemmingen landbouw in functie van flankerende maatregelen voor aanwezige landbouwbedrijven



Illustratie 2.1: Situering plangebieden binnen Hoofdpoort, Schansheide en onderzoeksruimte Mol Postel Zuid



-  Projectgebied KM Staand
-  Projectgebied KM Liggend
- Voorstel Leiding**
-  Bestaande leiding
-  Nieuwe leiding
-  Nieuwe leiding via onderdoorboring

Illustratie 2.2.: aanduiding bestaande en nieuwe leidingstraat

Voor een concrete afbakening en detaillering van de plangebieden verwijzen we u naar de scopingnota (huidige fase).

2.3. Krachtlijnen planinitiatief

Hieronder worden de verschillende plandoelstellingen opgesomd per planonderdeel. In de scopingnota worden de specifieke doelstellingen, de reikwijdte, de detailleringgraad en de locatie- en inrichtingsalternatieven per planonderdeel in detail omschreven.

HOOFDPOORT

- Realisatie van een toeristisch onthaal met o.a. aanlegplaats voor watertaxi en inrijpunt fietsknooppuntennetwerk
- Uitbreiding infrastructuur Kanaalplas
- Toeristische invulling mogelijk maken in de bestaande koophaven langs het kanaal Dessel-Kwaadmechelen
- Optimalisatie van de toegang door het verleggen van de Zilvermeerlaan
- Vrijwaren van de recreatiefunctie van het Zilvermeer
- Opheffen van ontginningsgebied
- Realiseren natuurverweving op Zilvermeer
- Optimaliseren en uitbreiden parkings binnen recreatiegebied

SCHANSHEIDE

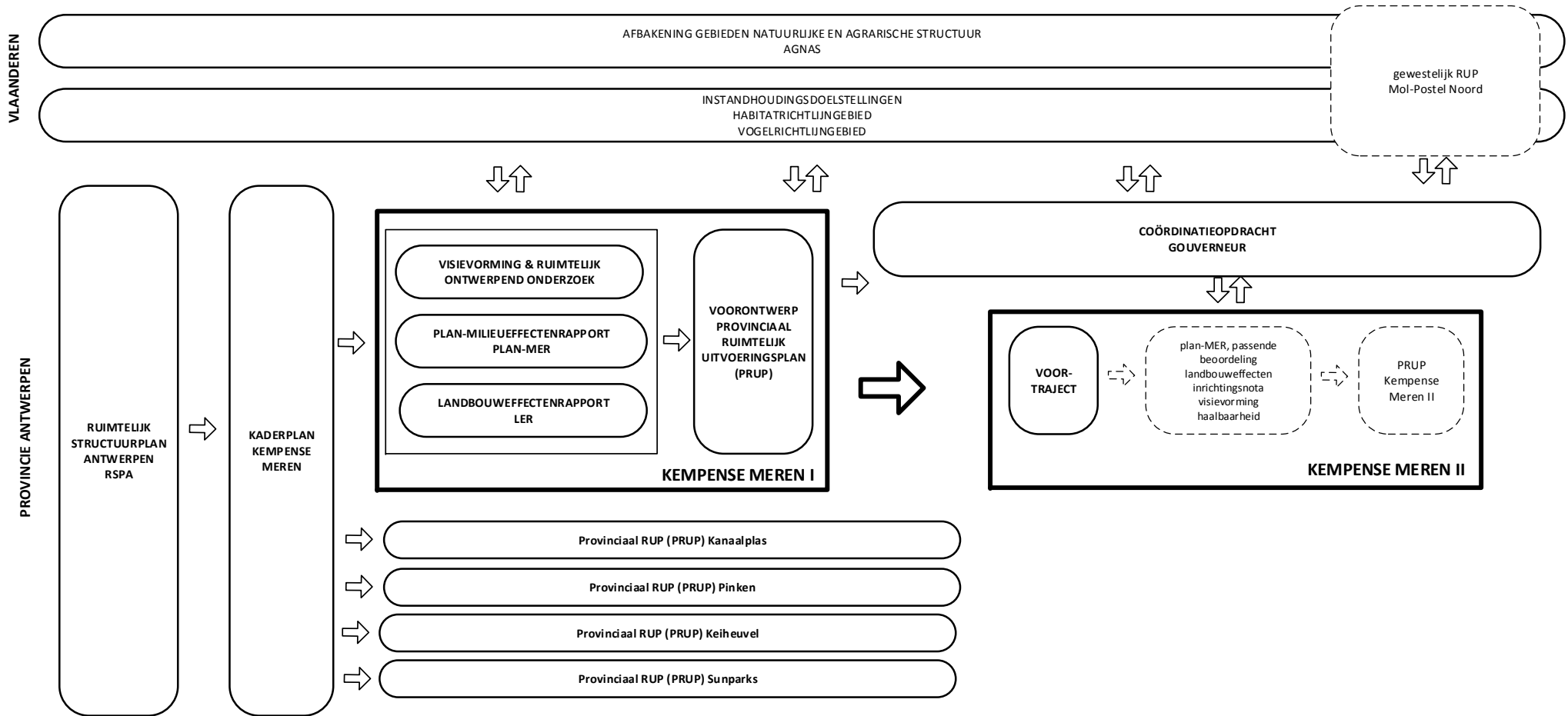
- Bescherming van het landschappelijk waardevolle gebied Schansheide
- Het vrijwaren van de grondwaterwinning
- Het behoud van de natuur- landbouw- en landschapsfunctie
- Opheffen van ontginningsgebied
- Bestemming bieden aan de drinkwaterproductie-infrastructuur
- Vrijwaren van groene en/of agrarische bestemmingen (inrichtingsalternatief Schansheide, zie ook startnota)

POSTEL ZUID

- Aanduiden van een vervangend ontginningsgebied
- Verschuiven van groene en agrarische bestemmingen
- Planologische bestemmingen doorvoeren in kader van Europese instandhoudingsdoelen (Natura 2000)
- Vrijwaren en flankerende maatregelen voor agrarisch bedrijvigheid
- Overdruk voor leidingstraat

3. Procesverloop planningsproces en beslissingen voorafgaand aan het planningsproces Kempense Meren II

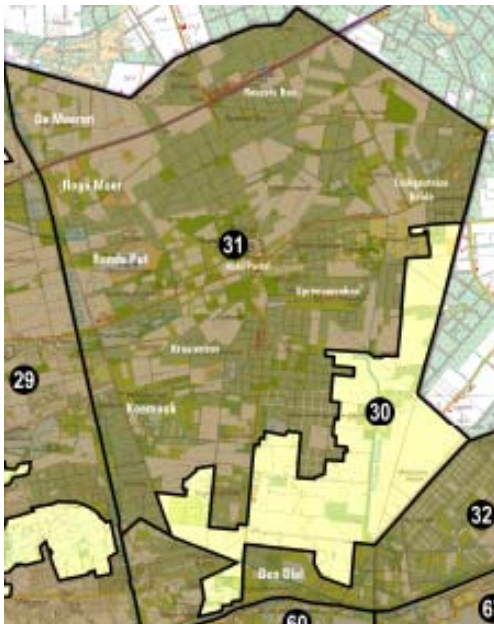
Het gebiedsgericht planningsproces Kempense Meren loopt al langere tijd en getuigt van de nodige omvang en complexiteit. In dit hoofdstuk worden de stappen vermeld die in het ruimere planningsproces al gezet werden voor de opstart van het planningsproces Kempense Meren II. We gaan hier ook in op de planningsprocessen en de beleidsbeslissingen die de basis vormen voor uitgangspunten en doelstellingen van het planningsproces. Hieronder vindt u een visuele weergave van dat procesverloop.



3.1. *Relatie met afbakening gebieden natuurlijke en agrarische structuur (AGNAS)*

Van 2004 tot 2009 werkte de Vlaamse overheid in overleg met gemeenten, provincies en belangengroepen een ruimtelijke visie uit op landbouw, natuur en bos. Voor dertien regio's heeft de Vlaamse Regering de visievormingsprocessen afgerond met een beslissing over het actieprogramma voor de op te maken ruimtelijke uitvoeringsplannen (RUP's). Zo ook voor de regio Mol-Postel als onderdeel van de regio Neteland². Op 21 december 2007 werd door de Vlaamse regering voor het deelgebied tussen Diel en Luyksgestelse Heide de bestaande agrarische bestemming op het gewestplan (ca. 808 ha) herbevestigd (herbevestigd agrarisch gebied - HAG), weliswaar met een specifieke beleidsmarge op gewestelijk of provinciaal niveau voor de aanduiding van vervangend ontginningsgebied.

Enkel voor het herbevestigde agrarische gebied gelegen in vogelrichtlijngebied werd bijkomend onderzoek uitgevoerd, zo ook voor Mol-Postel. Daarom werd voor Mol-Postel na de beslissing van de Vlaamse Regering van 21 december 2007 een bijkomende beslissing genomen op 12 december 2008 betreffende het actieplan voor de herbevestigde agrarische gebieden in vogelrichtlijngebied regio Neteland. Dit om te garanderen dat de herbevestiging van agrarisch gebied en de daarin voorkomende landbouwactiviteit geen significant negatieve impact heeft op de Europese natuurdoelen van het betreffende vogelrichtlijngebied. Als maatregelen voor het actieplan worden onder andere genoemd: specifieke beheermaatregelen rond de ecologische infrastructuur in het landbouwgebied, onderzoek naar maatregelen rond bemesting en wijzigen van bestemmingen van bepaalde zones binnen vogelrichtlijngebied, maar buiten het herbevestigd agrarisch gebied (HAG). Voor het zuidelijk deel van het vogelrichtlijngebied is er de beleidskeuze genomen voor een 'scheiding' tussen landbouw en natuur.



Deze beslissing van 2008 bevat een grond- en bestemmingsruil van 40 hectare in functie van een hydrologische buffer voor de invloed op de waterhuishouding van het lagergelegen bronveengebied van het Europees beschermd natuurgebied Koemook. De percelen voor deze grond- en bestemmingsruil voor de hydrologische buffer (van landbouw naar groen) en de ruilgronden (van groen naar landbouw) werden in de beslissing van de Vlaamse regering niet concreet aangeduid. Deze hydrologische buffer is nu vervat in het ruimtelijk voorstel voor het zuiden van Mol-Postel en het is dus de bedoeling dat het voorgenomen provinciaal RUP deze bufferzone juridisch zal vastleggen. Deze bufferzone wordt Koemook Oost genoemd (zie ook startnota).

Het operationeel actieprogramma laat expliciet een beleidsmarge voor een planningsinitiatief voor ontginningen. Met name vermeldt actie 30 'Landbouwgebied tussen Diel en Luikgestelse Heide' onder deelruimte 3 'Grensgebied Postel' het volgende: 'Bevestigen van de gewestplannen voor de aaneengesloten landbouwgebieden tussen Diel en Luikgestelse Heide met behoud van de bosverbindingen [...] Beleidsmarge op

² Zie voor meer informatie en documenten: <https://rsv.ruimtevlaanderen.be/RSV/Ruimtelijk-Structuurplan-Vlaanderen/Planningsprocessen/Landbouw-natuur-en-bos/Neteland>

gewestelijk of provinciaal niveau voor de opmaak van een ruimtelijk uitvoeringsplan voor de geplande ontginning van kwartszand ter hoogte van Zeven Heerlijkheden'.

Het noordelijk deel van Mol-Postel dat niet gevat wordt door het provinciaal planningsinitiatief, wordt op gewestelijk niveau aangepakt op basis van de ruimtelijke visie van het AGNAS proces buitengebied Neteland. Er zal een gewestelijk RUP worden opgemaakt.

Meer informatie kan u terug vinden in de scopingnota. Meer informatie en voornoemde documenten vindt u eveneens terug via volgende website:

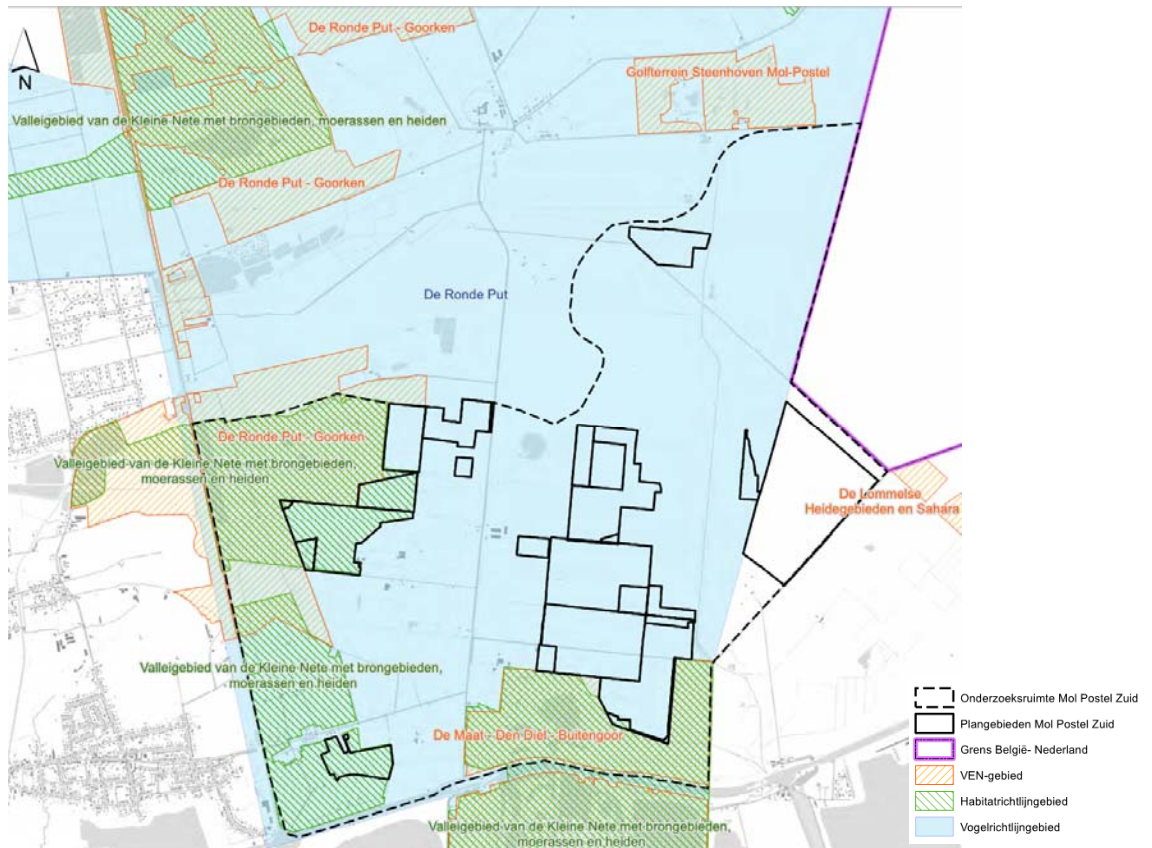
<https://rsv.ruimtevlaanderen.be/RSV/Ruimtelijk-Structuurplan-Vlaanderen/Planningsprocessen/Landbouw-natuur-en-bos/Neteland>

3.2. *Relatie met proces opmaak Europese natuurdoelen voor het habitat- en vogelrichtlijngebied*

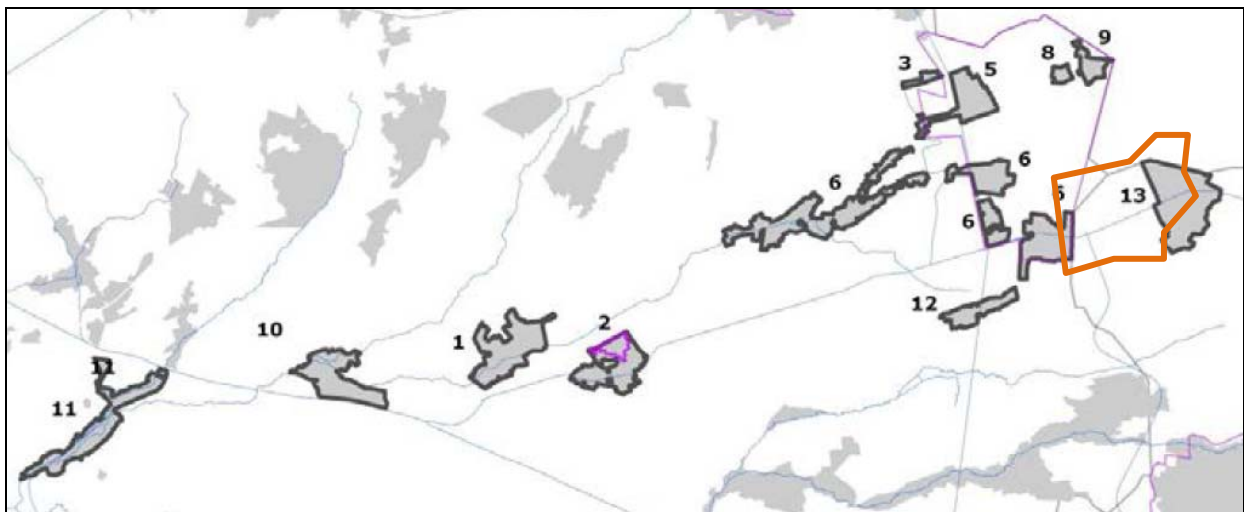
Bij het aanwijzingsbesluit van de habitatrictlijngebied SBZ-H BE2100026 Valleigebied van de Kleine Nete met brongebieden, moerassen en heiden en de definitieve vaststelling van het vogelrichtlijngebied SBZ-V BE21101639 De Ronde Put werden op 23 april 2014 de bijhorende Europese natuurdoelen en prioriteiten vastgelegd door de Vlaamse regering.

De maatregelen uit voornoemd actieplan (2008) werden afgetoetst aan de strategische instandhoudingsdoelstellingen (S-IHD), de Europese natuurdoelen op deelgebiedniveau. Naast de bufferzone van Koemook (Koemook Oost) vanuit het actieplan (zie hoger), worden vanuit de Europese natuurdoelen het vormen van één van de drie goed gebufferde boskernen van 150 ha binnen het vogelrichtlijngebied de Ronde Put en een deel van de 124 ha effectieve bosuitbreiding als doelen gesteld. Voor de Europees beschermde soort Gladde slang werd in 2016 door de Vlaamse regering een soortbeschermingsprogramma goedgekeurd. Daarin worden ook doelstellingen en maatregelen voor de populaties in en rond Postel geformuleerd.

Zowel het toekomstig Gewestelijk Ruimtelijk Uitvoeringsplan (GRUP) voor het noordelijk deel van Mol-Postel als het lopende Provinciaal Ruimtelijk Uitvoeringsplan (PRUP) voor het zuidelijke deel van Mol-Postel zullen de doelstellingen van de Europese natuurdoelen ruimtelijk en juridisch laten doorwerken en dragen op die manier bij tot de realiseerbaarheid van deze doelen.



Illustratie 3.1: Mol Postel: situering plangebieden en vogel- en habitatrichtlijngebied



Illustratie 3.2: Situering deelgebied 6 van het habitatrichtlijngebied 'Vallei van de Kleine Nete met brongebieden, moerassen en heiden'; drie stukken van deelgebied 6 vallen in onderzoeksruimte Mol Postel Zuid (oranje)

Meer informatie kan u terugvinden op de volgende website:
<https://www.natura2000.vlaanderen.be/gebied/kleine-nete>

3.3. Kaderplan Kempense Meren

De aanleiding om vanuit de provincie een kaderplan voor de Kempense Meren op te maken, is te vinden in het Ruimtelijk Structuurplan Provincie Antwerpen (RSPA), goedgekeurd op 10 juli 2001. In dit structuurplan werden voor de eerste maal ontwikkelingsperspectieven uitgewerkt voor toerisme en recreatie. In het richtinggevende gedeelte werd een aantal belangrijke toeristische gebieden aangeduid waar ook nog potenties aanwezig zijn om de toeristische mogelijkheden in de toekomst nog verder te versterken. Om deze mogelijkheden verder te onderzoeken is in de bindende bepalingen van het RSPA opgenomen dat voor al deze gebieden geïntegreerde gebiedsgerichte strategische plannen worden opgemaakt. In deze plannen werkt de provincie, samen met de betrokken sectoren en gemeentebesturen, een visie, een ruimtelijk concept en (mogelijke) maatregelen verder uit.

Eén van de vijf gebieden van primair toeristisch-recreatief belang geselecteerd in het RSPA is de regio Retie – Dessel – Mol - Balen, onder de titel 'Kempense Meren'. In opdracht van de provincie Antwerpen en in overleg met alle betrokken actoren werd in uitvoering van het RSPA een kaderplan voor de Kempense meren opgemaakt.

Bij de totstandkoming van het kaderplan was er een omvangrijk actorenoverleg voorzien. Bij de opmaak van het kaderplan werd geïnvesteerd in een overleg op verschillende schalen met bilaterale gesprekken, verschillende workshops, een klankbordgroep en een stuurgroep.

Het kaderplan werd op 22 december 2009 bekrachtigd door de deputatie provincie Antwerpen. Dat kaderplan is een strategisch document dat de beleidslijnen in uitvoering van het RSPA uitwerkt.

U kan het kaderplan Kempense Meren raadplegen op de volgende website:
www.provincieantwerpen.be (zoek op PRUP Kempense Meren)

3.4. Ruimtelijke uitvoeringsplannen in uitvoering van kaderplan

Het plangebied is gelegen in het gewestplan nr. 17 Herentals-Mol. Dit gewestplan werd bij Koninklijk besluit (KB) goedgekeurd op 28 juli 1978. Dit plan bleef ongewijzigd van kracht tot in de jaren '90. Op 7 februari 1990 werd er een gewestplanwijziging doorgevoerd. Deze gewestplanwijzigingen hadden voornamelijk betrekking op zones in de onmiddellijke omgeving van het plangebied. Er werden vijf grote herbestemmingen uitgevoerd:

- 1 De omvorming van natuurgebied, woonuitbreidingsgebied en gebied voor dagrecreatie naar verblijfsrecreatiegebied voor de ontwikkeling van Sunparks.
- 2 De omvorming van het zuidelijk deel van de plas Rauw, net ten noorden van de kern Rauw en Sunparks, van ontginningsgebied met nabestemming natuurgebied naar zone voor dagrecreatie; De bufferzone aansluitend bij de kern Rauw wordt omgevormd naar zone voor verblijfsrecreatie.
- 3 De omvorming van natuurgebied, ten zuiden van de Kiezelweg gelegen, naar golfzone.

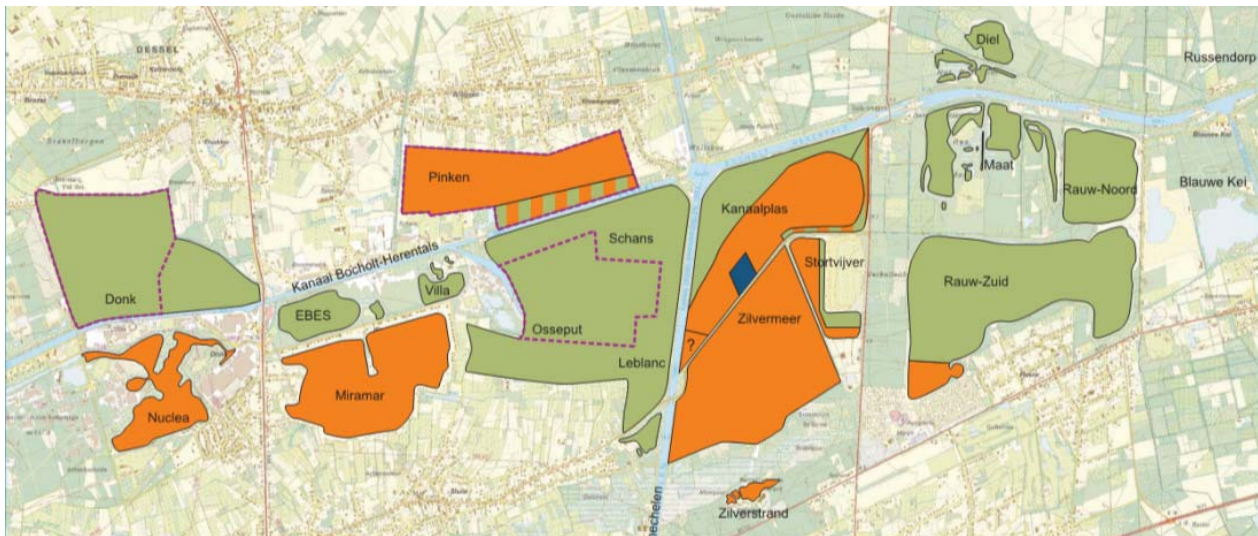
- 4 De zone tussen het Zilvermeer, de Postelsesteenweg en de stortplas (met o.a. Ecocentrum, aanpalende parking en uitbreiding camping Zilvermeer) werd omgevormd van natuurgebied naar zone voor verblijfsrecreatie.
- 5 De omvorming van de overige delen van de plas Rauw naar natuurgebied, de overdruk van ontginningsgebied komt te vervallen. In het oosten, tegen Blauwe Keidreef aan, wordt een zone voor museum aangeduid (Quarz-Kristallijn). Deze zone valt grotendeels buiten het onderzoeksgebied van de Hoofdpoort.
- 6 In ruil hiervoor krijgt de plas Schansput (ten westen van het kanaal Dessel-Kwaadmechelen gelegen) de bestemming ontginningsgebied met nabestemming natuur en industriegebied (locatie fabriek Sibelco). Deze zone valt buiten het onderzoeksgebied van de Hoofdpoort, maar maakt wel deel uit van het onderzoeksgebied van Schansheide.



Het gewestplan werd vervolgens vanaf 2000 door verschillende BPA's en RUP verfijnd en herzien. Zo werd het BPA Mol Rauw vastgesteld in 2000 (MB 22/11/2000), dit is nog voor het kaderplan Kempense Meren.

In uitvoering van het RSPA en in overeenstemming met het kaderplan Kempense Meren werden meerdere planningsinitiatieven voor de opmaak van provinciale ruimtelijke uitvoeringsplannen (RUP's) genomen door de provincie Antwerpen. Naast het aanvankelijke planinitiatief Kempense Meren I (zie volgend hoofdstuk), en momenteel Kempense Meren II, zijn meerdere RUP's van kracht of lopende:

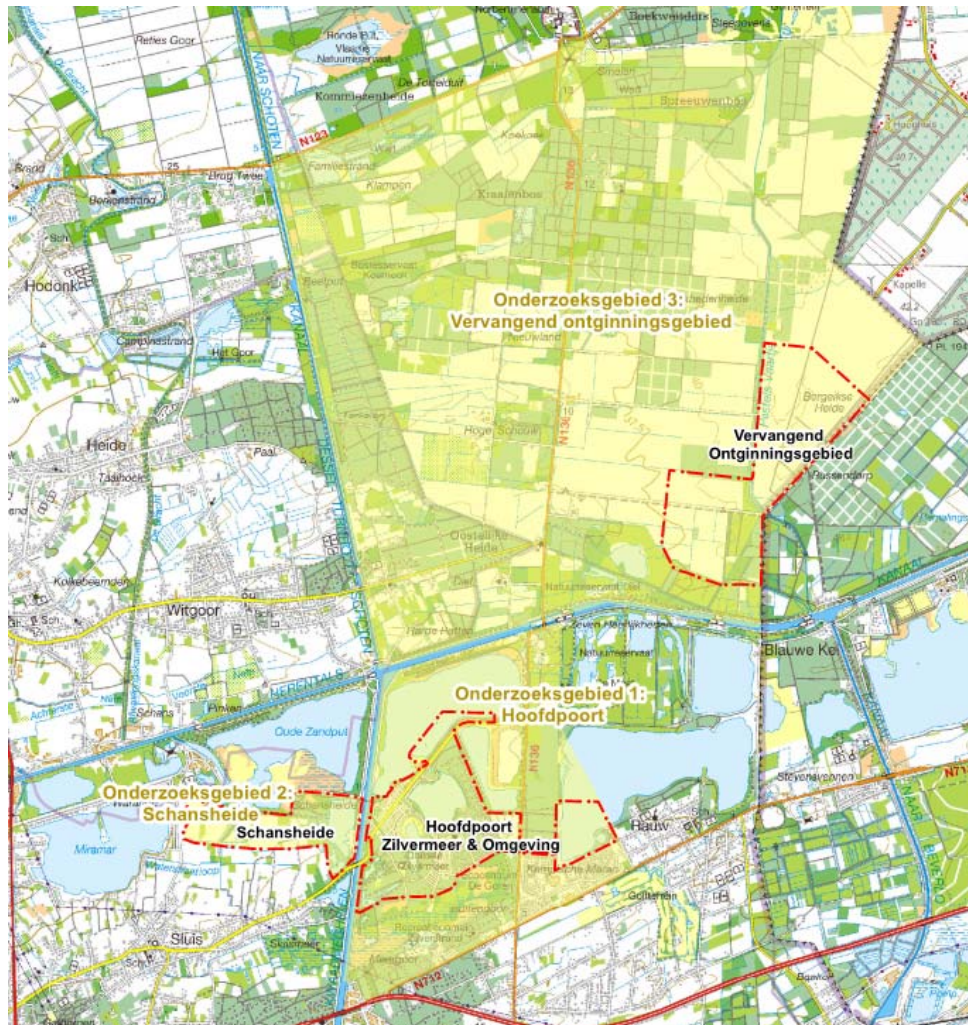
- Zilverstrand (MB 22/01/2003): www.provincieantwerpen.be
- Kanaalplas (MB 07/12/2006): www.provincieantwerpen.be
- Pinken (MB 22/04/2016) : www.provincieantwerpen.be
- Sunparks: (definitief vastgesteld in de provincieraad van 22 juni 2017): www.provincieantwerpen.be
- Enkel het Zilvermeer ten zuiden van de Zilvermeerlaan bleef zijn bestemming volgens het gewestplan behouden. Voor het Zilvermeer is dit de bestemming uitbreidingsgebied voor ontginningsgebied met als grondkleur recreatiegebied. De oostelijke uitbreiding van de camping Zilvermeer (langs Postelsebaan) heeft als bestemming gebied voor verblijfsrecreatie. Langs het kanaal Dessel-Kwaadmechelen is een reservatiestrook van 20 m voorzien. De restzone tussen de brug over het kanaal (Zilvermeerlaan-Sluis) en het kanaal is bestemd als natuurgebied.



Illustratie 3.3: Toekomstvisie ontginningsplassen uit kaderplan Kempense Meren (oranje: recreatie; groen: natuur)

3.5. *Planningsproces provinciaal ruimtelijk uitvoeringsplan (PRUP) Kempense Meren I*

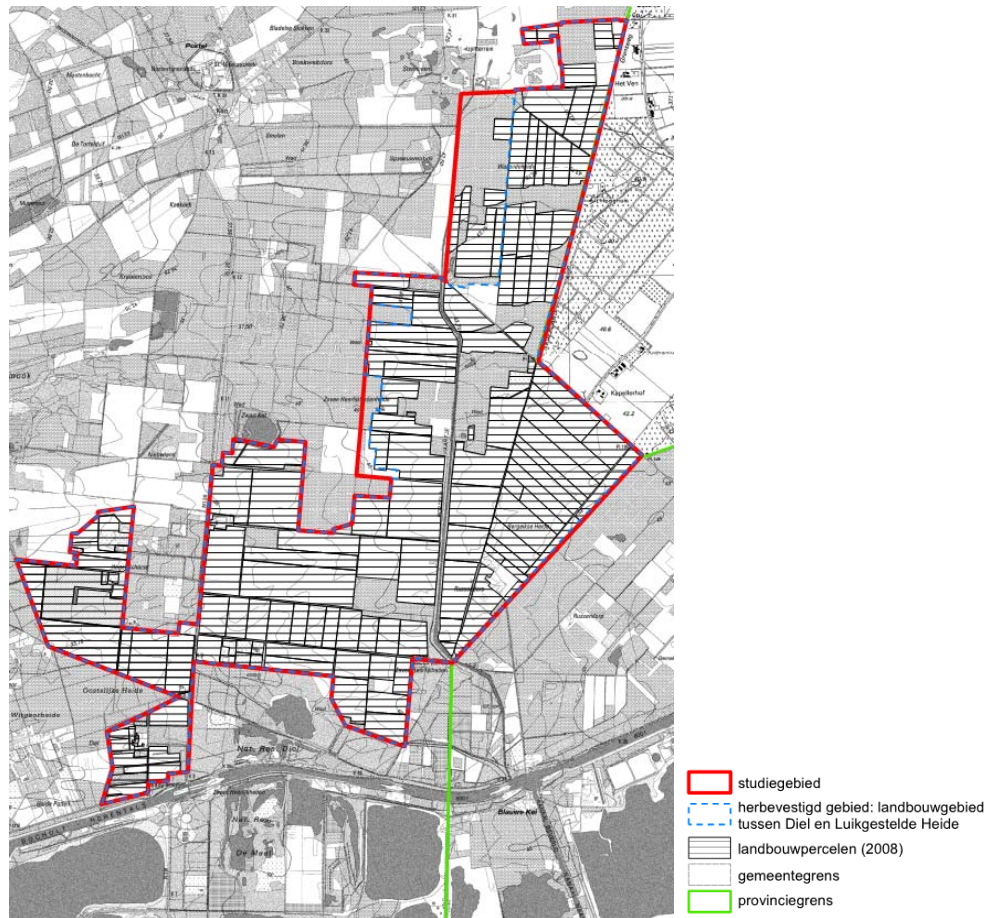
In uitvoering van het kaderplan Kempense Meren werd een intensief planningsproces Kempense Meren doorlopen van 2010 tot 2013. Het planningsproces had tot doel het nodige onderzoek (bijv. plan-MER), actorenoverleg en ruimtelijk onderzoek te voeren in functie van de opmaak van een provinciaal ruimtelijk uitvoeringsplan. Het planningsproces had drie onderzoeksgebieden als voorwerp. Tijdens het planningsproces werd naast het actorenoverleg en de nodige ruimtelijke visievorming en ontwerpend onderzoek ook ingezet op de nodige effectbeoordelingen. Meer duiding vindt u in dit hoofdstuk.



Illustratie 3.4: Situering onderzoeksgebieden planningsproces Kempense Meren I

3.5.1. LANDBOUWEFFECTENRAPPORT (LER)

In 2010 werd een landbouweffectenrapportage (LER) opgemaakt door de Vlaamse Landmaatschappij (VLM) voor het herbevestigd agrarisch gebied (HAG) in Postel Zuid (zie www.provincieantwerpen.be). Die omvatte naast een analyse van de voor landbouw relevante geografisch gedefinieerde parameters (bodem, kavelstructuur, bodemgebruik, bedrijfslocaties), bedrijfskenmerken (sociologische kenmerken bedrijfsvoerders, bedrijfsoppervlakte, productieomvang, veestapel, ruwvoederbalans, mestoverschot, landbouwverbreding) ook de resultaten van enquêtering bij 26 bedrijven met gebruikspcelen naar hun perspectieven. Het studiegebied uit het LER is in het planningsproces Kempense Meren II volledig opgenomen in het ruimere gebied Postel-Zuid. De onderzoeksruimte Postel-Zuid heeft een ruimere afbakening.



Illustratie 3.5: Situering studiegebied landbouweffectenrapport (LER) 2010

3.5.2. PLAN-MER KEMPENSE MEREN I (PLAN-MER)

In 2012 is een plan-MER (plan-milieueffectenrapport) Kempense Meren I goedgekeurd voor het RUP Kempense Meren I (zie www.provincieantwerpen.be). Het plan-MER onderzoek en de bijhorende procedure werd doorlopen van eind 2010 tot 2012. Het plan-MER en het goedkeuringsverslag (dossiercode PLIR0054) kan u raadplegen in de databank van de dienst MER³.

Het voorgenomen nieuwe plan-MER zal rekening houden met de resultaten van het plan-MER Kempense Meren I en met voortschrijdende inzichten vanuit actorenoverleg, beleid, planningsprocessen en onderzoek.

De nieuwe plangebieden Hoofdpoort en Schansheide zijn ingeperkt of ongeveer gelijk gebleven. De onderzoekruimte in Postel Zuid is momenteel wat ruimer dan de afbakening in het eerdere plan-MER Kempense Meren omdat ook specifieke plandoelstellingen zijn opgenomen voor natuur en landbouw en niet louter voor een vervangend ontginningsgebied.

In het goedgekeurde plan-MER werd een ruim en getript onderzoek naar locatiealternatieven voor het vervangend ontginningsgebied uitgevoerd. De volledige zone

³ Plan-MER PRUP Kempense Meren te Mol, Dessel en Retie, dossiercode PLIR0054 – zie www.lne.be/mer-dossierdatabank

Mol-Postel was opgenomen als onderzoeksruimte. In het plan-MER werden uiteindelijk zeven microzones onderzocht in de oostelijke zone van het onderzoeksgebied.



Illustratie 3.6: Schematische weergave getrappt onderzoek locatiealternatieven vervangend ontginningsgebied in planningsproces Kempense Meren I

Op basis van onder meer de resultaten van de effectbeoordelingen (plan-MER, LER), actorenoverleg en het planningsproces (oa. ontwerp onderzoek) werd een voorontwerp van RUP opgemaakt en een plenaire vergadering georganiseerd (zie volgende punt). Hierin werd wat het vervangend ontginningsgebied betreft een afbakeningsvoorstel opgenomen.

3.5.3. VOORONTWERP PROVINCIAAL RUIMTELIJK UITVOERINGSPLAN (RUP) KEMPENSE MEREN I

Op basis van onder meer de resultaten van de effectbeoordelingen (plan-MER, LER), actorenoverleg en planningsproces (oa. visievorming en ontwerp onderzoek) werd een voorontwerp van RUP opgemaakt (zie www.provincieantwerpen.be). Wat betreft de ontginningen beschikte de provincie over een delegatie van planningsbevoegdheid aan de provincie met het ministerieel besluit (MB) van 21 maart 2013. Het voorontwerp van de plannen/PRUP's werd voorgelegd op een plenaire vergadering van 21 maart 2013. Het PRUP bestond uit drie onderzoeksgebieden en deelplannen:

- Hoofdknoop
- Schansheide
- Vervangend ontginningsgebied te Mol-Postel

Verschillende Vlaamse administraties formuleerden een negatief advies op het deelplan vervangend ontginningsgebied vanwege de relatie met beleidsdoelstellingen, -beslissingen en bevoegdheden op Vlaamse niveau met betrekking tot natuur, landbouw en erfgoed en de nodige compensaties of flankerende maatregelen landbouw rekening houdende met het herbevestigd agrarisch gebied.

Er werd beslist om de RUP-procedure stop te zetten en niet over te gaan tot voorlopige vaststelling van het RUP rekening houdende met de opmerkingen en de coördinatieopdracht van de gouverneur.

Het nieuwe provinciaal RUP Kempense Meren II houdt rekening met de resultaten van het plan-MER Kempense Meren I, met de opmerkingen op het voorontwerp RUP Kempense Meren I en met voortschrijdende inzichten van planningsprocessen en onderzoek.

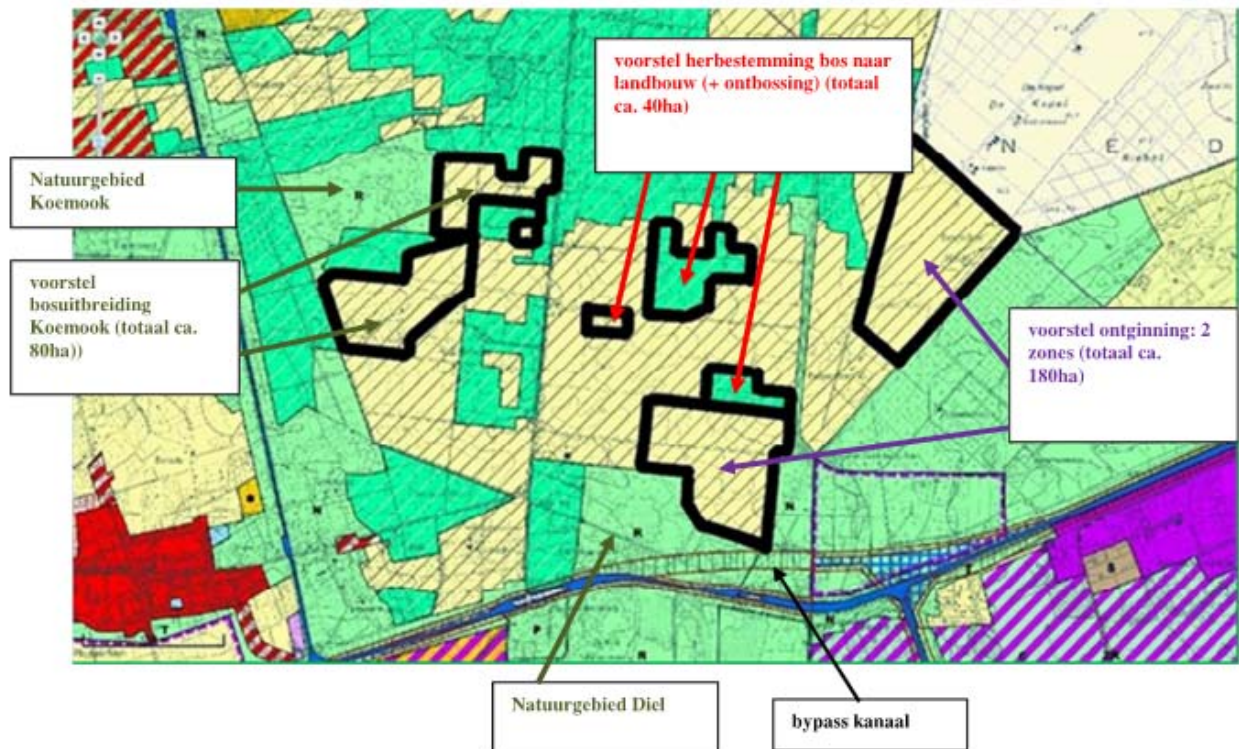
3.6. Coördinatieopdracht gouverneur

Om de resultaten van het provinciaal planningsproces, het voorgenomen planinitiatief tot provinciaal RUP en de beleidsdoelstellingen voor landbouw en natuur op Vlaams niveau beter te kunnen afstemmen op elkaar en te streven naar een integrale oplossing, heeft de gouverneur van Antwerpen op vraag van het Agentschap voor Natuur en Bos (ANB) en met mandaat van de bevoegde Vlaamse ministers een coördinatieopdracht gekregen. De coördinatieopdracht Mol – Postel is gestart in 2013 en heeft tot doel de verschillende beleidsvoornemens en planningsinitiatieven in het gebied op mekaar af te stemmen. De initiële doelstelling van de opdracht was specifiek om de zoektocht naar vervangend ontginningsgebied in Mol-Postel af te stemmen op planningsprocessen en projecten op Vlaams niveau waarbij “deze afstemming bij voorkeur resulteert in een globale, ruimtelijke consensus over de toekomstige invulling van het gebied tussen het kanaal Dessel-Schoten, het kanaal Bocholt-Herentals, de grens met Nederland en de provinciegrens en bijhorende afspraken over de te nemen (plannings)initiatieven om deze consensus te realiseren.”

De gouverneur rapporteerde op 22 mei 2015 met mandaat van de stuurgroep aan de Vlaamse Regering.

In de rapportage werd een geïntegreerd ruimtelijk voorstel voorgelegd zoals door de stuurgroep op 14 april 2015 goedgekeurd. Dit voorstel vormt de basis voor verder onderzoek en de opmaak van een plan-MER en provinciaal RUP. Hierbij werd aan de Vlaamse Regering akkoord gevraagd over enerzijds de ruimtelijke en procedurele krijtlijnen voor het planningsproces in de zuidelijke helft van Mol-Postel en anderzijds een voorstel voor plan van aanpak en principiële akkoord tot delegatie voor de opstart van een provinciaal planningsproces in de zuidelijke helft van Mol-Postel waarbij simultaan voorzien wordt in:

- een ruimtelijke buffering rond het gebied Koemook in combinatie met de bosuitbreiding die kadert in de realisatie van de Europese natuurdoelen (ca. 80 ha); 40 hectare buffering Koemook-Oost en 40 hectare bosuitbreiding (van de 124 hectare Europese natuurdoelen) in Koemook-Zuid. Koemook-Oost en Koemook-Zuid kunnen bijdragen tot het realiseren van een boskern van 150 hectare (Europese natuurdoelen)
- de herbestemming van enkele bosgebieden naar agrarisch gebied en de ontbossing van deze bosgebieden en een bebost gebied met een agrarische bestemming (ca. 40 ha);
- de aanduiding van een vervangend ontginningsgebied (ca. 180 ha).



Illustratie 3.7: geïntegreerd ruimtelijk voorstel stuurgroep coördinatieopdracht gouverneur

De delegatie tot de opstart van een provinciaal RUP werd per schrijven van 13 juli 2015 door de bevoegde minister van Omgeving, Natuur en Landbouw verleend. De minister liet hierbij weten dat ze principieel akkoord is met de uitgebreide delegatie. De provincie zal de formele aanvraag tot delegatie indienen van zodra er een concreet concept van voorstel bestemmingsplan en stedenbouwkundige voorschriften voorliggen. Wat betreft de ontginningen beschikte de provincie al over een delegatie van planningsbevoegdheid aan de provincie met het ministerieel besluit (MB) van 21 maart 2013.

De volgende overlegstructuur wordt bij deze coördinatieopdracht gehanteerd: bureau, kerngroep en stuurgroep. Voor meer duiding bij deze overlegplatformen, zie verder bij overlegstructuur.

3.7. Voortraject doorstart planningsproces

Vanaf voorjaar 2016 wordt een voortraject doorlopen. Tijdens het vooronderzoek werd ingezet op verder onderzoek en visievorming voor Postel Zuid, in het bijzonder voor flankerende maatregelen en mogelijkheden voor betrokken landbouwbedrijven. Zij hebben hun bedrijfszetel in Postel Zuid en aansluitend grote kavels landbouwgronden (deels huiskavels, grotendeels eigenaars) in de plangebieden voor dit RUP: in Zeven Heerlijkhedenheide voor het vervangend ontginningsgebied en in Koemook Oost en Koemook Zuid voor de concrete uitbreiding van natuur voor de Europese natuurdoelen.

Eind 2016 werd een nota voorgelegd aan de stuurgroep met de krachtlijnen van het voorgenomen provinciaal planinitiatief zoals die uit het vooronderzoek bleken. Voor meer detail en toelichting van deze krachtlijnen wordt verwezen naar de startnota.

4. Verloop planningsproces

Zoals duidelijk uit voorgaande blijkt, is het planningsproces voor de Kempense Meren al lange tijd lopende met het RSPA en het kaderplan als basis en het uitvoeren van verschillende onderzoeken (bijv. LER, plan-MER) en intensief overleg tussen alle betrokken actoren. Eind 2017 zat het planningsproces voor het zuidelijke deel van Mol-Postel in de fase dat een verdere doorstart gemaakt kon worden naar de opmaak van een ruimtelijk uitvoeringsplan (RUP) en de nodige effectbeoordelingen hiervoor.

Dit geïntegreerd planningsproces verloopt overeenkomstig het nieuwe decreet betreffende de integratie van effectbeoordelingen in het planningsproces voor ruimtelijke uitvoeringsplannen⁴, dat in werking trad op 1 mei 2017, en respectievelijke uitvoeringsbesluiten⁵. Tegelijk wordt, door de opmaak van een inrichtingsnota, onderzocht op welke manier instrumenten van landinrichting kunnen worden ingezet ter realisatie van het plan. Ook die procedure wordt op basis van de toepasselijke wetgeving geïntegreerd in het planningsproces.⁶

Voorliggende nota is de procesnota voor het geïntegreerd planningsproces zoals ook decretaal voorgeschreven.

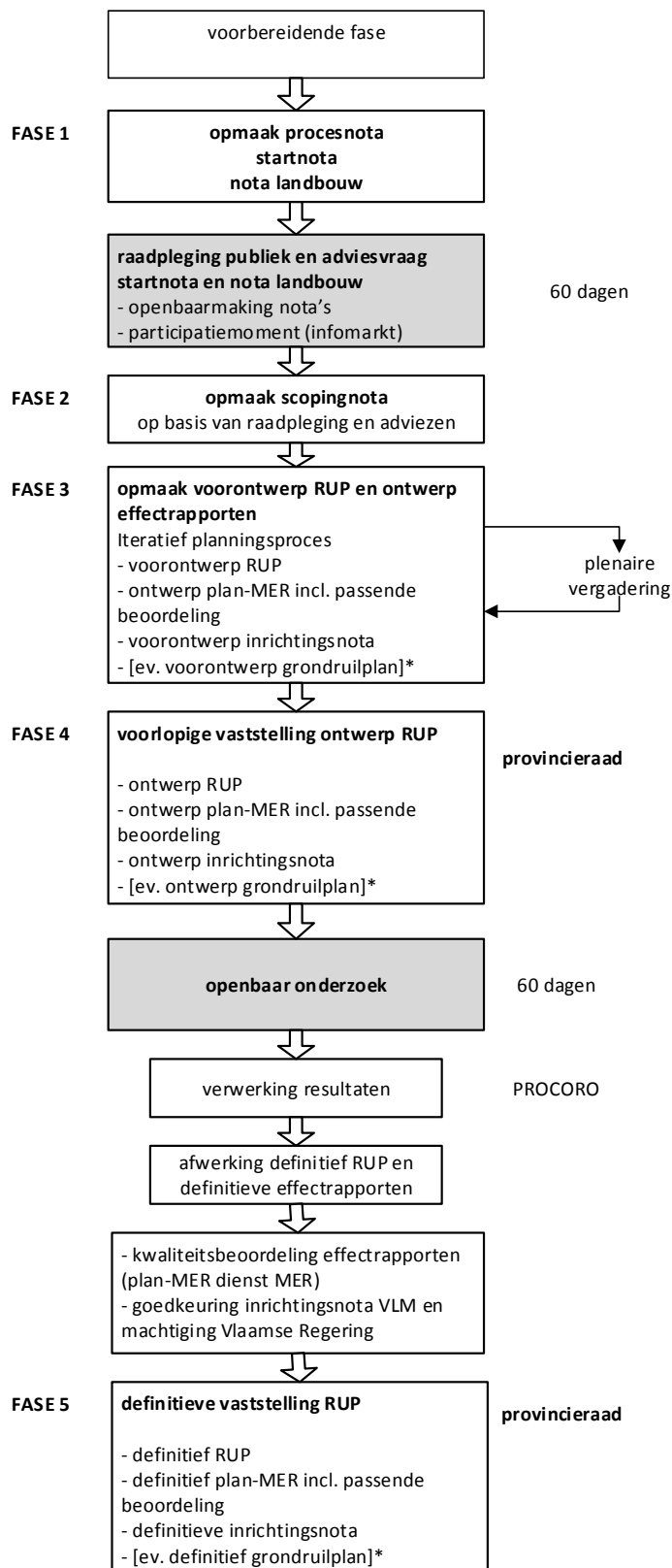
Het onderstaande schema geeft de procedurestappen weer van een geïntegreerde procedure voor de opmaak van een RUP en de nodige effectbeoordelingen.

Fase 2 is reeds doorlopen. Naar aanleiding van een planwijziging besproken op het planteam van 9/11/2018 werd een nieuwe scopingnota opgemaakt en ook de procesnota werd geactualiseerd. Alle documenten zijn raadpleegbaar op de website van de provincie Antwerpen: www.provincieantwerpen.be (zoek op PRUP Kempense Meren)

⁴ Decreet van 1 juli 2016 tot wijziging van de regelgeving voor ruimtelijke uitvoeringsplannen teneinde de planmilieueffectrapportage en andere effectbeoordelingen in het planningsproces voor ruimtelijke uitvoeringsplannen te integreren door wijziging van diverse decreten (BS 19-08-2016)

⁵ Besluit van de Vlaamse Regering van 17 februari 2017 betreffende het geïntegreerde planningsproces voor ruimtelijke uitvoeringsplannen, planmilieueffectrapportage, ruimtelijke veiligheidsrapportage en andere effectbeoordelingen (BS 28-03-2017).

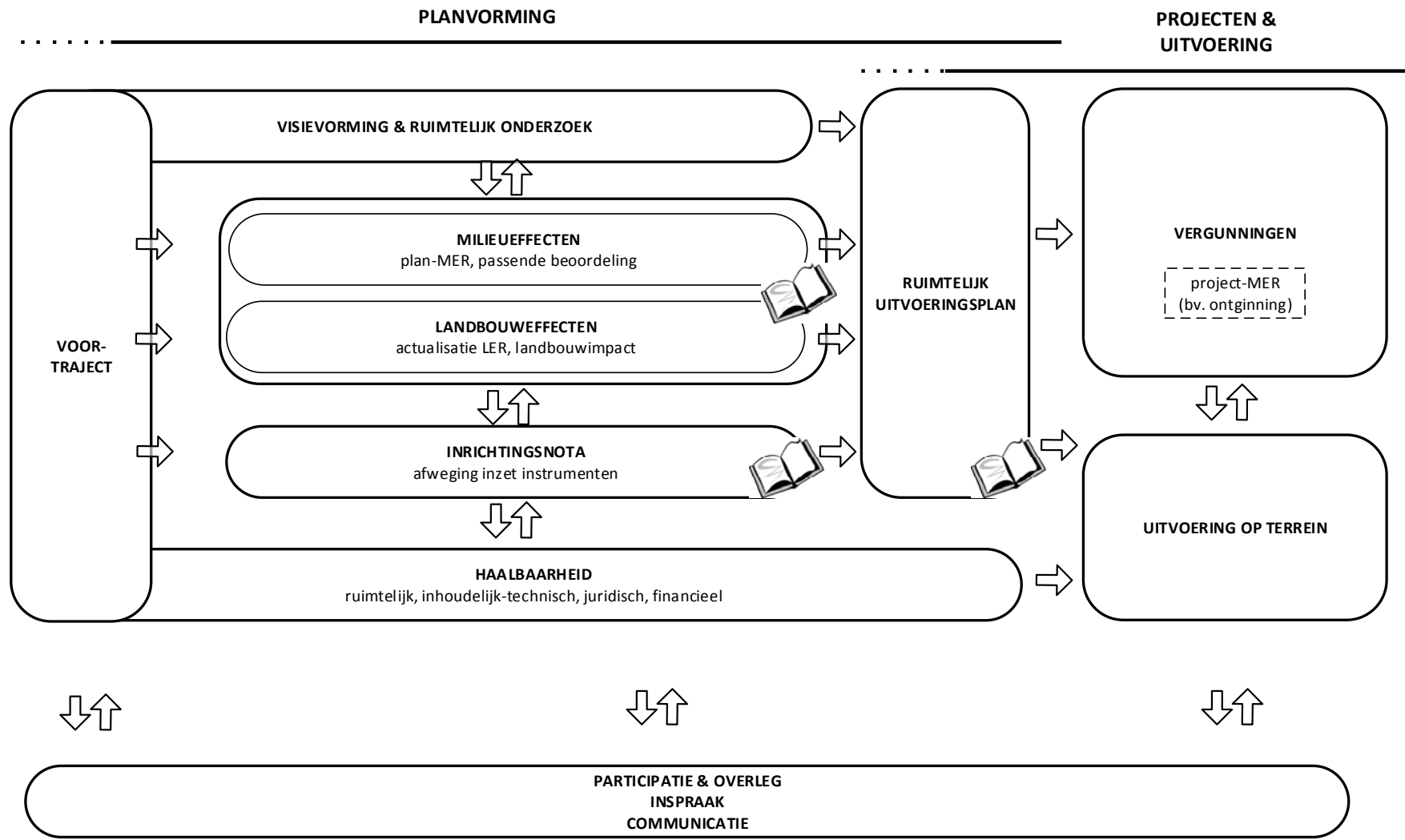
⁶ Decreet van 28 maart 2014 betreffende de landinrichting (BS 00-08-2014) en het Besluit van de Vlaamse Regering van 6 juni 2014 betreffende de landinrichting (BS 22-10-2014).



* voor zover het instrument herverkaveling uit kracht van wet met planologische ruil ingezet wordt, moet een grondruilplan worden opgemaakt

Het ruimere verloop van het geïntegreerd planningsproces ziet er schematisch als volgt uit. Nadat de nodige bestemmingen en voorschriften in het provinciaal RUP zijn doorgevoerd, kunnen de nodige omgevingsvergunningen aangevraagd worden. Voor de voorgenomen vergunningen moet voldaan worden aan de project-MER verplichtingen. Voor de ontginning moet bijvoorbeeld in functie van de omgevingsvergunning een project-MER worden opgemaakt.

KEMPENSE MEREN II



4.1. Provinciaal ruimtelijk uitvoeringsplan (PRUP)

Het afbakenen van gebieden voor de winning van oppervlakedelfstoffen en van de gebieden van de natuurlijke en agrarische structuur is in principe een gewestelijke planningstaak. Gelet op het reeds doorlopen voortraject, de relatie met de ontwikkeling van het provinciaal domein Zilvermeer en de lopende coördinatieopdracht van de gouverneur wordt ervoor geopteerd dat voor het gehele zuidelijk deel de provincie Antwerpen een provinciaal ruimtelijk uitvoeringsplan opmaakt, waarbij gebruik gemaakt wordt van de mogelijkheid die art. 2.2.1 van de Vlaamse Codex Ruimtelijke Ordening biedt om een planningsbevoegdheid te delegeren aan een ander bestuursniveau. De codex bepaalt dat de delegatie schriftelijk verleend wordt door de Vlaamse Regering aan de provincie uiterlijk op of naar aanleiding van de plenaire vergadering of de adviesvraag over het voorontwerp van het plan. Dit delegatiebesluit bevat een omschrijving van het te plannen onderwerp en van het gebied waarop het plan of planonderdeel betrekking heeft.

Binnen het PRUP worden een aantal bestemmingswijzigingen juridisch vastgelegd. Door de opmaak van het plan-MER en de inrichtingsnota wordt de haalbaarheid en wenselijkheid van het basisplan en de mogelijke alternatieven ingeschat en kunnen het plangebied of de planopties nog worden bijgestuurd.

Het opnemen van faseringen kan een belangrijke meerwaarde bieden van het PRUP. Zo wordt een nabestemming voor het ontginningsgebied in het PRUP opgenomen. Nadat het PRUP is goedgekeurd kunnen, binnen de in het PRUP voorziene faseringen, vergunningen aangevraagd worden in overeenstemming met de nieuwe bestemmingen (ontginningen, het bebossen en het ontbossen van percelen, verplaatsen wegenissen, ...). Het daadwerkelijk aansnijden van het ontginningsgebied is niet rechtstreeks mogelijk op basis van het PRUP. Daarvoor moet vooraf nog een project-MER opgemaakt worden in functie van het verkrijgen van de nodige (omgevings)vergunningen.

Binnen de goedkeuringsprocedure van het PRUP wordt inspraak en adviesverlening voorzien op verschillende momenten. Het ontwerp van PRUP wordt in openbaar onderzoek gebracht. Het PRUP wordt definitief goedgekeurd door de provincieraad van de provincie Antwerpen binnen de randvoorwaarden die eventueel bepaald zijn in het delegatiebesluit van de Vlaamse regering.

Voor meer duiding van de verschillende procedurestappen verwijzen we u graag naar hoofdstuk 4.4.

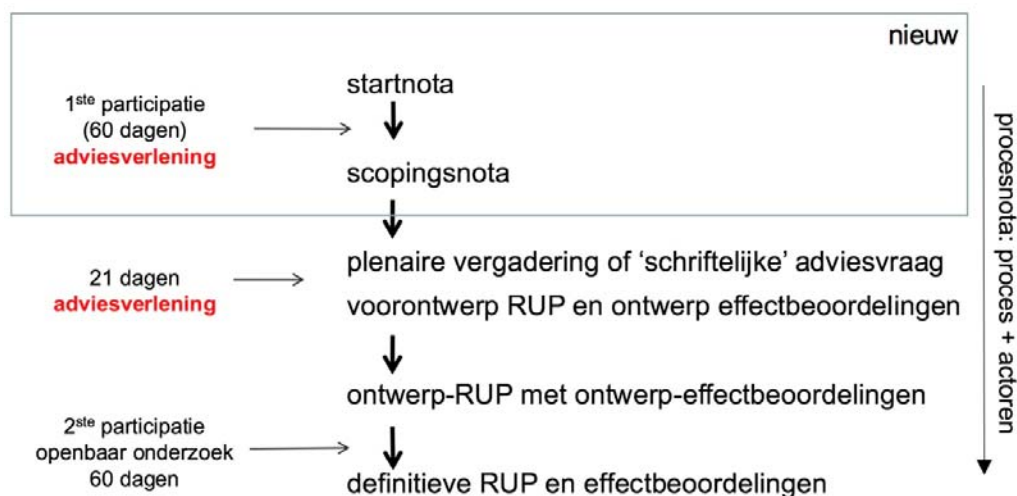
4.2. Plan-milieueffectrapportage (plan-MER)

Voor het voorgenomen planinitiatief (RUP) dienen de verplichtingen van plan-milieueffectrapportage voldaan te worden. Zoals aangehaald werd eerder een plan-MER Kempense Meren I op 27 februari 2012 goedgekeurd⁷.

Er wordt een bijkomend en aanvullend plan-MER opgemaakt voor de verdere doorstart van het voorgenomen RUP. Enerzijds is het plangebied nu ruimer (Postel Zuid), anderzijds dient een actualisatie van het al goedgekeurde plan-MER te gebeuren. Het plan-MER voor de zuidelijk helft Mol-Postel dient zowel de milieueffecten te bestuderen van de nieuwe ontginningsgebieden als de milieueffecten van de voorstellen inzake landbouw en natuur. Het nieuwe plan-MER bouwt voort op de relevante beschrijvingen uit het plan-MER Kempense Meren I goedgekeurd op 27 februari 2012. Specifieke planonderdelen werden immers al naar milieueffecten beschreven en beoordeeld, bijvoorbeeld de hoofdpoort.

Om de mogelijke significante effecten op de natuurwaarden van de habitat- en vogelrichtlijngebieden te onderzoeken wordt in uitvoering van het natuurdecreet een passende beoordeling opgemaakt. De passende beoordeling wordt zoals wettelijk voorzien geïntegreerd in het plan-MER.

Tijdens het milieueffectenonderzoek krijgen de adviesinstanties, besturen, middenveld en het publiek meermaals de gelegenheid om te adviseren, inspraakreacties te geven of bezwaren en opmerkingen in te dienen. Voor meer duiding bij de informele en formele inspraak en participatie verwijzen we u graag naar volgend hoofdstuk.



Voor meer inhoudelijke duiding over het milieueffectenonderzoek, verwijzen we u naar de scopingnota die een beschrijving geeft van het effectenonderzoek naar het voorgenomen plan en de voorlopig weerhouden alternatieven.

Voor meer duiding van de verschillende procedurestappen en op welke wijze het plan-MER onderzoek wordt geïntegreerd verwijzen we u graag naar hoofdstuk 4.4.

⁷ Plan-MER PRUP Kempense Meren te Mol, Dessel en Retie, dossiercode PLIR0054 – zie www.lne.be/mer-dossierdatabank

4.3. Landbouweffecten, flankerende maatregelen en landinrichting

Zoals hoger vermeld, is in 2010 door de Vlaamse Landmaatschappij (VLM) een landbouweffectenrapport (LER) opgemaakt voor het herbevestigd agrarisch gebied (HAG) in Postel Zuid.

Op relevante punten wordt de analyse uit dit LER geactualiseerd door de VLM in functie van het onderzoek voor een inrichtingsnota (zie hierna), het plan-MER en het RUP. Voor de plangebieden van het plan-MER zijn minstens de gegevens nodig van een landbouwimpactstudie (LIS) en een actuele landbouwwaarderingskaart. Voor de inrichtingsnota zijn de perspectieven nodig van de meest betrokken landbouwbedrijven met bedrijfszetel in de onderzoeksruimte Postel Zuid én die ook gebruiksgronden (waaronder huiskavels) in de plangebieden hebben.

In functie van de raadpleging over de startnota werd eveneens al een aanzet van de actualisatie van de landbouwsituatie in het gebied opgenomen in een aparte nota (zie nota landbouw).

Het voorgenomen plan heeft een grote impact op de landbouw. Om de effecten van het RUP inzake landbouw en natuur voor de zuidelijke helft van Postel te compenseren of te milderen en om de nodige flankerende maatregelen te kunnen voorzien samen met de vaststelling van een RUP, dient beroep gedaan te worden op de instrumentenkoffer van de VLM, zoals uitgewerkt in het decreet Landinrichting⁸. Hierbij dient de procedure te worden gevolgd van het spoor 2 van het decreet landinrichting: "De toepassing van de instrumenten voor de realisatie van projecten, plannen of programma's".

In functie van de raadpleging over de startnota werd eveneens al een eerste aanzet van afweging instrumenten flankerende maatregelen landbouw opgenomen in een aparte nota die samen met de startnota ter beschikking werd gesteld (zie nota landbouw). In een latere fase in het planningsproces wordt een inrichtingsnota opgemaakt en wordt deze afweging van instrumenten verder uitgewerkt. Een ontwerp van inrichtingsnota wordt mee in openbaar onderzoek voorgelegd.

Inrichtingsnota

Het decreet Landinrichting voorziet dat ter realisatie van een project, plan of programma een inrichtingsnota kan worden opgemaakt (voormeld "spoor 2"). Die inrichtingsnota voorziet in de toepassing van één of meer instrumenten uit het decreet Landinrichting (inrichtingswerken, erfdiensbaarheden tot openbaar nut, vergoeding voor waardeverlies van gronden, beheersovereenkomsten, verwerving, recht van voorkoop, verschillende vormen van herverkaveling). Al deze instrumenten zijn opgenomen in een zogenaamde "instrumentenkoffer" die de Vlaamse Landmaatschappij (VLM) kan inzetten om een project, plan of programma te realiseren.

⁸ Decreet van 28 maart 2014 betreffende de landinrichting (BS 22-08-2014).



De VLM maakt in opdracht van de provincie Antwerpen een inrichtingsnota op in overeenstemming met het decreet Landinrichting. VLM ondersteunt de provincie bij het zoeken naar oplossingen voor of het milderen van de impact op landbouwgebruiksoppervlakte, de ruimtelijke schikking van en rond de bedrijven en bij het overleg en de communicatie met de landbouwers en eigenaars. Tegelijk wordt gezocht naar instrumenten ter realisatie van de verplaatsing van het ontginningsgebied. In het verder procesverloop wordt onderzocht of in functie van het ontginningsgebied instrumenten ingezet worden uit de instrumentenkoffer van de VLM, dan wel of er geopteerd wordt om andere instrumenten in te zetten (planbaten, planschade,...). De perimeter van de in te zetten instrumenten is niet noodzakelijk gelijk aan de perimeter van het PRUP. De inrichtingsnota moet duidelijkheid geven over welke instrumenten uit het decreet Landinrichting ingezet kunnen worden om een passende oplossing voor eigenaars en gebruikers te vinden. Ook de financiële inbreng van de verschillende partners moet in de inrichtingsnota opgenomen worden.

Zowel de realisatie van Europese natuurdoelen als het vervangende ontginningsgebied kunnen gefaseerd gerealiseerd worden. Dergelijke fasering kan grote invloed hebben op het instrument dat ingezet wordt. Indien een deel van het ontginningsgebied pas na 30 jaar zal worden aangesneden zijn er veel meer mogelijkheden naar flankerende maatregelen voor de betrokken landbouwer(s). Het zoeken naar ruilgronden in een periode van 30 jaar geeft heel wat perspectieven. Dergelijke fasering van planrealisaties speelt een rol bij de afweging van inzet van instrumenten.

De inrichtingsnota bevat minstens:

- een beschrijving van het plan en de gewenste maatregelen
- een afweging van de in te zetten instrumenten
- afbakening van het gebied waar een instrument wordt toegepast
- motivering waarom een instrument wordt toegepast
- een uitvoeringsprogramma
- een financieringsplan

De beoogde inrichtingsnota maakt integraal onderdeel uit van het PRUP Kempense Meren II. Indien het instrument herverkaveling uit kracht van wet met planologische ruil wordt

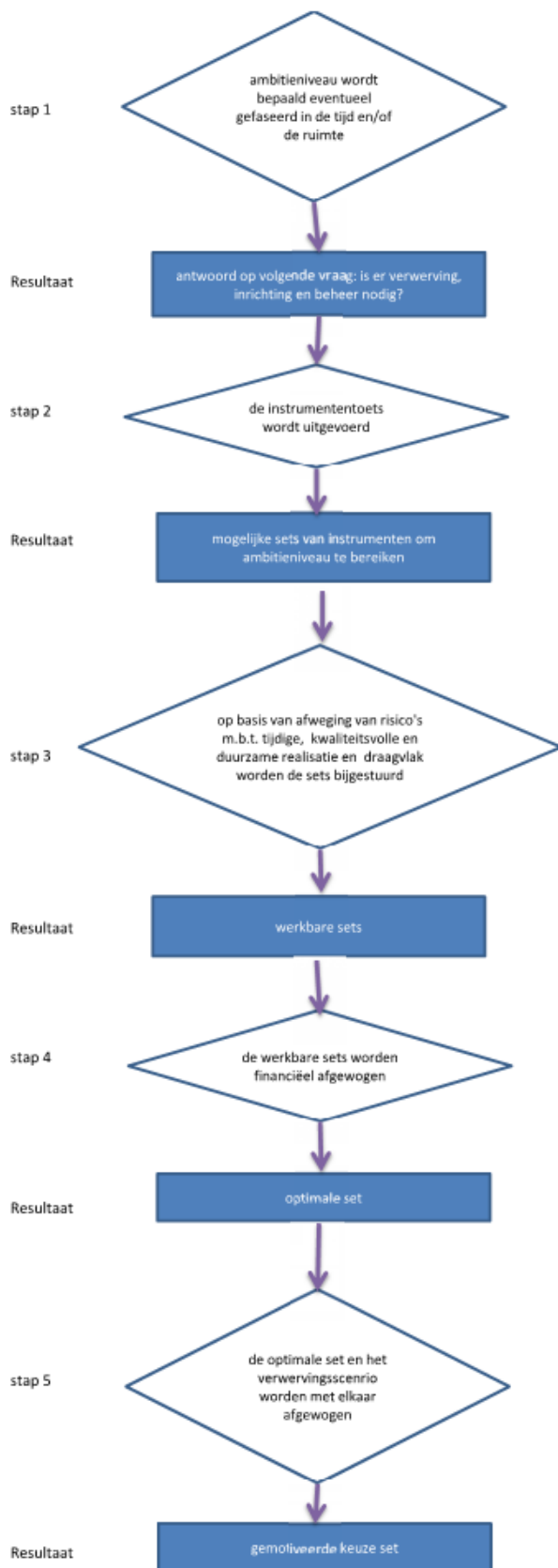
toegepast dient ook het ontwerp van grondruilplan samen met het ontwerp PRUP in openbaar onderzoek te worden gebracht.

Om de doelstellingen van het plan daadwerkelijk te kunnen realiseren is de inzet van instrumenten waarvoor een inrichtingsnota moet worden opgemaakt nodig:

- Het PRUP biedt een juridisch kader voor de ruimtelijke bestemmingen van een gebied; de inrichtingsnota kan worden beschouwd als een complementair instrument aan het PRUP op vlak van uitvoering en realisatie van de achterliggende visie van het RUP.
- De inrichtingsnota is een waardevol instrument om de ambities van het PRUP te vertalen naar uitvoering op het terrein en de wijze waarop dit kan gebeuren. De nota heeft dus ook een belangrijke communicatieve waarde.
- Mogelijkheid tot inzet van de instrumentenkoffer van het landinrichtingsdecreet, maar ook in combinatie met allerlei andere sectorale instrumenten, zowel Vlaamse, provinciale als gemeentelijke.
- Indien een instrument wordt weerhouden tot openbaar nut, dan wordt de uitvoering meteen van kracht bij de vaststelling van de inrichtingsnota.
- Er kan beroep worden gedaan op de provinciale landcommissie, indien wordt gekozen voor het inzetten van bepaalde instrumenten bv. een herverkaveling uit kracht van wet of op de VLM indien gekozen wordt voor het inzetten van bv. een lokale grondenbank.
- De inrichtingsnota moet niet alleen een duidelijk beeld geven van de in te zetten instrumenten, maar ook welke instantie op welke wijze de uitvoering ervan zal financieren.
- Dergelijke aanpak kan voorkomen dat het PRUP op het terrein niet tot realisatie leidt. Het gaat om de uitvoering en niet alleen om de visie op een gebied.
- De inrichtingsnota legt enerzijds duidelijk de ambities van het initiatief nemend beleidsniveau vast en maakt anderzijds erg concreet wat de financiële consequenties van het gekozen beleid zijn.

Het uitvoeringsbesluit⁹ voorziet een instrumentenafweging bij de inzet van instrumenten uit het decreet landinrichting en de opmaak van een inrichtingsnota. Hierbij worden instrumenten die kunnen worden gebruikt voor inrichting, verwerving of beheer in verschillende stappen met elkaar afgetoetst en bekeken of ze passend zijn voor de uitvoering van dit plan. De handelingen worden in deze volgorde doorlopen:

⁹ Besluit van de Vlaamse Regering betreffende de landinrichting (6 juni 2014)



Stap 1:

Het resultaat dat wordt beoogd, wordt gedefinieerd in termen van tijdige, kwaliteitsvolle en duurzame realisatie, eventueel gefaseerd in tijd en ruimte.

Doel van deze handeling is te bepalen of de inzet van instrumenten voor dwingende verwerving, inrichting of beheer nodig zijn om tot het beoogde resultaat te komen.

Stap 2:

De mogelijke toepassing van de instrumenten (verwerving, inrichting of beheer) waarmee het beoogde resultaat wordt bereikt, wordt onderzocht. Ook andere instrumenten voor inrichting of beheer worden mee onderzocht.

Doel van deze handeling is een overzicht te bieden van de mogelijke instrumenten of combinaties van instrumenten die kunnen worden ingezet.

Stap 3:

Mogelijke combinaties van de in te zetten instrumenten voor verwerving, inrichting of beheer worden afgewogen op basis van 4 criteria nl. tijdige, duurzame en kwaliteitsvolle realisatie en draagvlak voor de inzet van die instrumenten.

Het resultaat van deze afweging is een overzicht van werkbare instrumenten of combinaties van instrumenten die concreet kunnen worden ingezet.

Stap 4:

De werkbare instrumenten worden financieel ten opzichte van elkaar afgewogen.

Resultaat is de combinatie van de in te zetten instrumenten.

Stap 5:

De combinatie uit stap 4 wordt vergeleken met de totale kostprijs voor de overheid bij verwerving.

Resultaat van deze afweging: Hieruit kan blijken dat dwingende verwerving door de overheid nodig is. Men start de afweging terug vanaf handeling 2.

Voor meer duiding van de verschillende procedurestappen en op welke wijze de opmaak van de inrichtingsnota wordt geïntegreerd in het planningsproces verwijzen we u graag naar hoofdstuk 4.4.

4.4. Procedurestappen geïntegreerd planningsproces

Hieronder vindt u een overzicht van de verschillende stappen van de procedure voor het doorlopen van een geïntegreerd planningsproces voor de opmaak en goedkeuring van een provinciaal ruimtelijk uitvoeringsplan (PRUP).

De nodige stappen voor de opmaak van een plan-milieueffectenrapport (plan-MER) en passende beoordeling zijn geïntegreerd in de procedure. De inrichtingsnota wordt samen met het RUP opgemaakt en vastgesteld. De procedure tot opmaak en vaststelling van de inrichtingsnota wordt geïntegreerd in de besluitvormingsprocedure van het RUP¹⁰ zoals voorzien in het decreet Landinrichting, de Vlaamse Codex Ruimtelijke Ordening en de bijhorende uitvoeringsbesluiten¹¹.

De procedure bevat in hoofdlijnen volgende stappen in het kader van de vaststelling van het PRUP (zie ook schema in hoofdstuk 5.3).

In een eerste fase wordt een **procesnota** en een **startnota** opgemaakt. Voor dit voorgenomen planinitiatief wordt geopteerd om samen met de startnota een **nota landbouw** op te maken.

De startnota bevat in functie van de opmaak van het PRUP volgende gegevens:

- Een beschrijving en verduidelijking van de doelstellingen van het PRUP.
- Een afbakening van de gebieden waarop het PRUP betrekking heeft.
- Een beknopte beschrijving van de alternatieven die voor (delen van) het plan worden overwogen. De voor- en nadelen worden daarin beknopt beschreven.
- De relatie met het RSV en andere relevante beleidsplannen.

De startnota bevat volgende MER-gerelateerde onderdelen:

- Een beknopte beschrijving van de alternatieven die voor (delen van) het plan worden overwogen. De voor- en nadelen worden beknopt beschreven.
- Een beschrijving van de reikwijdte en het detailleringsniveau van het op te maken plan-MER.
- Een beschrijving van de te onderzoeken effecten en van de inhoudelijke aanpak van de effectbeoordelingen, met inbegrip van de methodologie.
- Relevante gegevens uit vorige effectbeoordelingen of –rapporten.
- De impact of het effect dat het planningsproces kan hebben op mens of milieu in een ander gewest, land of op gebieden die onder de federale bevoegdheid vallen.

De startnota bevat de elementen van de inrichtingsnota zoals ze in die fase reeds bekend zijn. In dit planningsproces werden de reeds bekende elementen opgenomen in de nota landbouw die samen met de startnota het voorwerp van raadpleging uitmaakt.

Hierover wordt een **raadpleging** georganiseerd (zie volgend hoofdstuk). De startnota wordt samen met de nota landbouw voorgelegd aan het publiek, de besturen en aan de adviesinstanties. Zij kunnen een inbreng doen met betrekking tot elk van deze onderdelen.

Op basis van de inspraakreacties en adviezen wordt een **scopingnota** opgemaakt. De scopingnota bevat dezelfde PRUP-onderdelen als de startnota, maar wordt nader uitgewerkt en bouwt voort op de uitgebrachte adviezen en het resultaat van de participatie en de adviezen naar aanleiding van de startnota. De scopingnota bevat dezelfde MER-onderdelen als de startnota, maar beschrijft welke effectbeoordelingen moeten worden uitgevoerd en de methode ervan.

¹⁰ art. 4.2.4 decreet landinrichting en art. 4.2.2.7 BVR6/6/2014

¹¹ Zie art. 4.2.4 decreet Landinrichting en art. 4.2.2.7 BVR 6/6/2014.

Daartoe wordt de kwaliteitsbeoordeling van de dienst MER als lid van het planteam over de inhoudsafbakening van het plan-MER geïntegreerd in de scopingnota. De scopingnota bevat aldus de beslissing over:

- De reikwijdte, het detailleringsniveau en de inhoudelijke aanpak van het plan-MER, met inbegrip van de methodologie;
- De eventuele bijzondere richtlijnen voor het opstellen van het plan-MER;
- De goedkeuring van de voorgestelde opstellers van het plan-MER.

Voor de opmaak van deze scopingnota wordt rekening gehouden met de adviezen en het resultaat van de participatie en de adviezen naar aanleiding van de startnota en de nota landbouw.

Deze scopingnota kan tijdens het verdere planningsproces aangevuld worden.

In een volgende fase wordt het iteratief planningsproces doorlopen met inbegrip van opmaak PRUP, plan-MER en de afweging van inzet instrumenten (inrichtingsnota).

Het **voorontwerp PRUP** wordt opgemaakt op basis van de tot stand gekomen informatie. Samen met het voorontwerp PRUP dient ook een uitgewerkt ontwerp van plan-MER en voorontwerp van inrichtingsnota voor te liggen. De nota landbouw wordt, op basis van de voortgang van het planningsproces, tevens verder uitgewerkt en omgevormd naar een ontwerp van inrichtingsnota.

Indien het instrument 'herverkaveling uit kracht van wet met planologische ruil' wordt opgenomen, dient tevens een voorontwerp van grondruilplan voor te liggen.

Het voorontwerp RUP m.i.v. een ontwerp plan-MER, voorontwerp van inrichtingsnota en desgevallend een voorontwerp van grondruilplan worden voor advies overgemaakt aan de adviesinstanties. Voor het voorgenomen PRUP wordt een **plenaire vergadering** voorzien. Het voorontwerp PRUP maakt nog niet het voorwerp uit van een raadpleging van het publiek, dit gebeurt pas na de voorlopige vaststelling van het ontwerp PRUP. De Vlaamse regering verleent in deze fase een schriftelijke delegatie aan de deputatie van de provincie Antwerpen.

Een voorontwerp PRUP bevat reeds alle onderdelen die het uiteindelijke PRUP moet bevatten conform de voorgeschreven wettelijke bepalingen.

Op basis van de plenaire vergadering wordt het ontwerp PRUP opgemaakt met oog op voorlopige vaststelling.

Het **ontwerp PRUP** wordt vervolgens voorlopig vastgesteld door de provincieraad en wordt met inbegrip van het ontwerp van plan-MER en het ontwerp van inrichtingsnota onderworpen aan een **openbaar onderzoek** in elke gemeente waarop het PRUP of de effectbeoordeling geheel of gedeeltelijk betrekking heeft. Ook wordt opnieuw voorzien in advisering door de adviesinstanties en besturen.

Er zijn reacties mogelijk zowel over de inhoud van het ontwerp plan-MER, de inhoud van het ontwerp inrichtingsnota (en desgevallend ontwerp van grondruilplan) als de inhoud van het ontwerp PRUP. Ook is het mogelijk om te reageren op de keuze die in het ontwerp PRUP wordt gemaakt tussen de verschillende alternatieven voor (delen van) het plan.

De provinciale commissie voor ruimtelijke ordening (PROCORO) bundelt en coördineert alle adviezen, opmerkingen en bezwaren en brengt zelf ook een gemotiveerd advies uit.

Het ontwerp PRUP, het ontwerp inrichtingsnota en ontwerp plan-MER (en desgevallend ontwerp van grondruilplan) worden voor zover nodig aangepast op basis van de behandeling van adviezen, opmerkingen en bezwaren uitgebracht tijdens het openbaar onderzoek.

De dienst MER beoordeelt finaal de kwaliteit van het definitieve plan-MER en toetst dit aan de inhoud van de scopingnota en de decretale inhoudelijke vereisten. Daarbij wordt rekening gehouden met de tijdens het openbaar onderzoek geformuleerde adviezen, opmerkingen en bezwaren.

Nadat de ontwerp inrichtingsnota aangepast werd naar aanleiding van het openbaar onderzoek, bezorgt de provincie de inrichtingsnota aan de VLM. De VLM dient de inrichtingsnota te beoordelen op volledigheid, correctheid en financiële sluitendheid en legt deze voor aan de Vlaamse regering. Na machtiging de Vlaamse regering stelt de provincieraad samen met het PRUP de inrichtingsnota vast. Na de goedkeuring van de inrichtingsnota (en ev. het grondruilplan) door de VLM en de machtiging verleend door de Vlaamse regering is hieraan geen aanpassing meer mogelijk.

Definitieve vaststelling van het PRUP en de vaststelling van de inrichtingsnota (en eventueel het grondruilplan) gebeurt door de provincieraad.

Wijzigingen ten opzichte van het ontwerp PRUP zijn slechts mogelijk als ze gebaseerd zijn op of voortvloeien uit het openbaar onderzoek of de uitgebrachte adviezen, ook met betrekking tot de effectbeoordelingen en de beoordeling hiervan door de dienst MER.

5. Overleg, communicatie en participatietraject

5.1. Actoren

Gezien de aard, context en complexiteit van kaderplan Kempense Meren en het voorgenomen planningsinitiatief zijn vele actoren betrokken. Hierbij een overzicht van de actoren en belanghebbenden bij het voorgenomen planningsinitiatief.

Besturen

- Deputatie en provincieraad provincie Antwerpen;
- Diensten gouverneur provincie Antwerpen;
- Betrokken gemeenten Mol, Dessel, Retie, Lommel;
- Aangrenzende gemeenten Balen, Geel, Arendonk, Meerhout;
- Provincie Limburg (aangrenzend);
- Nederland – provincie Noord-Brabant (aangrenzend)
- Nederland - aangrenzende gemeenten

Administraties

- Vlaamse overheid – Departement Omgeving –
 - Gebiedsontwikkeling, omgevingsplanning en -projecten (voormalig departement Ruimte Vlaanderen RV);
 - Partnerschappen met besturen en maatschappij (voormalig departement Ruimte Vlaanderen (RV);
 - Beleidsontwikkeling en juridische ondersteuning (voormalig departement Ruimte Vlaanderen);
 - Gebiedsontwikkeling, omgevingsplanning en -projecten - subentiteit bevoegd voor milieueffectrapportage (voormalig departement LNE, dienst MER)
 - Vlaams planbureau voor de omgeving (VPO) (voormalig Departement LNE, Afdeling Land en Bodembescherming, Ondergrond, Natuurlijke Rijkdommen (ALBON));
- Vlaamse overheid - Agentschap voor Natuur en Bos (ANB);
- Vlaamse overheid - Agentschap Onroerend erfgoed (OE);
- Vlaamse overheid - Vlaamse Landmaatschappij (VLM)
- Vlaamse overheid - Instituut voor Natuur en bos (INBO)
- Vlaamse overheid - Vlaamse Instelling voor Technologisch Onderzoek (VITO);
- Vlaamse overheid - Departement Landbouw en Visserij (DLV);
- Vlaamse overheid - De Vlaamse Waterweg nv;
- Vlaamse overheid - Toerisme Vlaanderen;
- Vlaamse overheid - Sport Vlaanderen;
- Vlaamse overheid - Departement Mobiliteit en Openbare Werken (MOW) ;
- Vlaamse overheid - Openbare Vlaamse Afvalstoffenmaatschappij (OVAM);
- Vlaamse overheid - Vlaamse Milieumaatschappij (VMM);
- Vlaamse overheid - Agentschap Zorg en Gezondheid;
- Vlaamse overheid - Agentschap Innoveren en Ondernemen;
- Vlaamse overheid - Agentschap Wegen en Verkeer – Antwerpen;
- Vlaamse overheid - De Lijn;
- Vlaamse overheid - Vlaams energieagentschap;
- Vlaamse overheid – Waterwegen en Zeekanaal nv;
- Adviesraden
- PROCORO provincie Antwerpen

Middenveldorganisaties

- Boerenbond;

- Algemeen Boerensyndicaat (ABS);
- Natuurpunt;
- Landelijk Vlaanderen;
- VOKA;
- Hubertus Vereniging Vlaanderen;

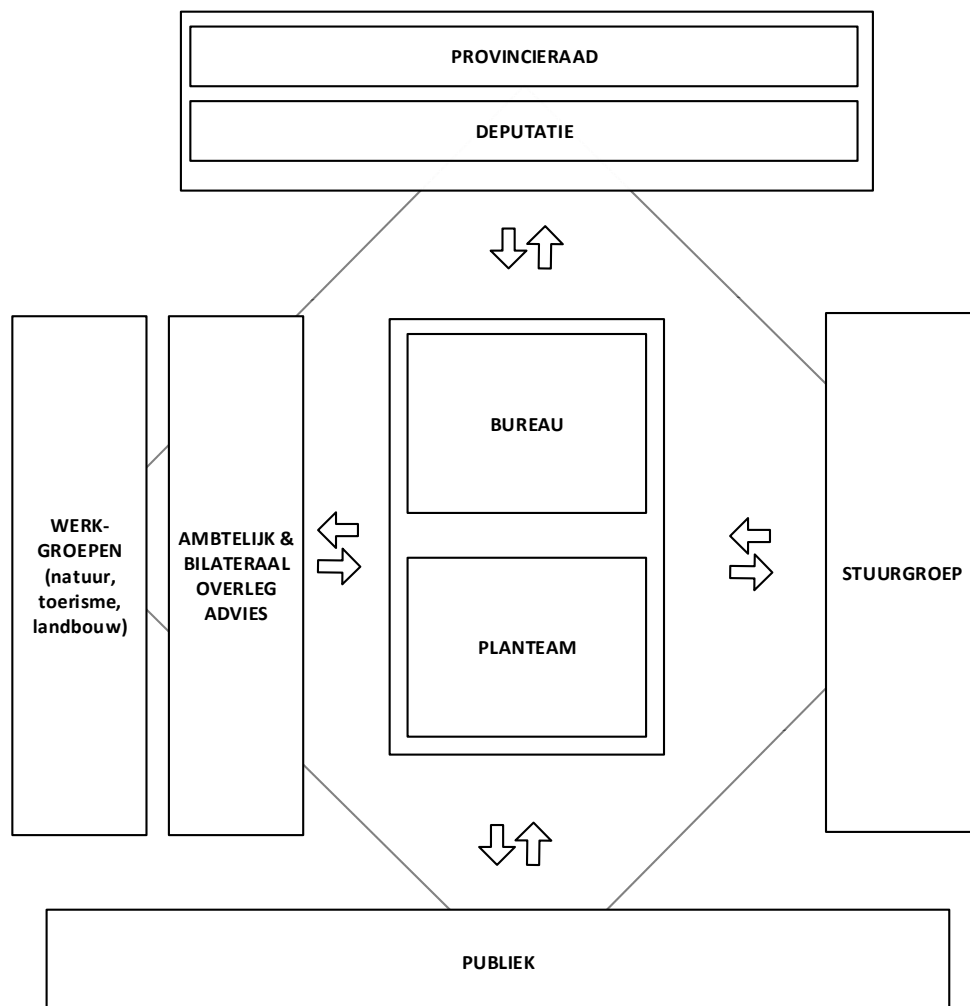
Bedrijven

- Landbouwbedrijven met zetel en/of gronden in het gebied;
- Sibelco;
- Pidpa;
- Fluxys;
- Elia;
- Eandis;

Bevolking

Vooreerst zijn de eigenaars en landgebruikers die getroffen (kunnen) worden door voorgenomen planinitiatief een belangrijke doelgroep aangezien hun gronden het voorwerp kunnen vormen van het voorgenomen plan en de inzet van instrumenten uit het landinrichtingsdecreet. Er wordt voorzien in specifieke dialoog en overleg. Specifiek voor landbouwers zet de VLM in op het nodige overleg, informatie en communicatie. Daarnaast worden de ruime bevolking en geïnteresseerden geïnformeerd en geconsulteerd.

5.2. Overlegstructuur



Deputatie

De deputatie van de provincie Antwerpen is initiatiefnemer van het plan, voorziet de nodige (tussentijdse) besluitvorming, staat in voor de adviesverlening en de raadpleging van de bevolking en bereidt de besluitvorming in de provincieraad voor.

Provincieraad

Het is de provincieraad die het ontwerp RUP en ontwerp van de inrichtingsnota voorlopig vaststelt en na het openbaar onderzoek en de verwerking van de opmerkingen, bezwaren en adviezen de definitieve beslissing over het RUP neemt (definitieve vaststelling).

Planteam

Doelstelling en verantwoordelijkheden

Het planteam is de motor binnen het geïntegreerde planningsproces voor het PRUP. Het planteam voert het geïntegreerde planningsproces, begeleidt de verschillende onderzoeken, integreert de tussentijdse resultaten in het planningsproces en zorgt voor een continue kwaliteitsbewaking. Concreet staat het planteam o.a. in voor:

- Realiseren van een geïntegreerd planningsproces met integratie van processen en inhoud. Dit betekent enerzijds een effectieve procedurele integratie en anderzijds een organisatorische aanpak dat geïntegreerd werken faciliteert.
- Realiseren van en garant staan voor de wisselwerking en integratie tussen drie deelprocessen, met name het planningsproces, de effectbeoordelingen (doorwerkingen) en het participatieproces (draagvlak) zodat deze in het geïntegreerde planningsproces continu met elkaar interfereren. Het planteam staat in voor het regisseren van deze onderlinge beïnvloeding.
- Garanderen dat met de resultaten van de effectbeoordelingen (oa plan-MER) rekening gehouden wordt.
- De opmaak, begeleiding en openbaar maken van specifieke documenten:
 - Procesnota (incl. evolutieve versies)
 - Startnota
 - Scopingnota (incl. evolutieve versies)
 - Ontwerp RUP en effectbeoordelingen
 - Definitief RUP en effectbeoordelingen
 - Inrichtingsnota
- Coördinatie en sturing van raadplegingen en openbaar onderzoek:
 - Raadpleging over de startnota van adviesraden, publiek, adviesinstanties, gemeenten, provincies en (gewest)grensoverschrijdende consultatie
 - Verwerking van resultaten raadpleging en adviezen in een scopingnota
 - Openbaar onderzoek van ontwerp RUP en ontwerp effectbeoordelingen
- Coördinatie en organisatie van participatiemomenten (bijv. infomarkt) en opmaak verslag participatiemomenten.

Samenstelling

De samenstelling van het planteam gebeurt door de deputatie op maat van het planningsproces. Volgende actoren worden daarbij betrokken:

- Initiatiefnemer: provincie Antwerpen - Dienst Ruimtelijke Planning (DRP)
- Ruimtelijk planner: Peter Peeters
- Vlaamse overheid - Departement Omgeving – Gebiedsontwikkeling, omgevingsplanning en -projecten - subentiteit bevoegd voor milieueffectrapportage (dienst Mer)
- Adviesbureau Sweco Belgium¹² - plan-MER coördinator
- Vlaamse overheid diensten van de gouverneur

Praktische organisatie

¹² Op 1 januari 2018 nam Sweco Belgium projecten en medewerkers van Haskoning DHV Belgium over

Het planteam komt op regelmatige basis samen in kader van de voortgang van het planningsproces en de procedurestappen.

Bureau

Dit is een overlegorgaan in kader van de coördinatieopdracht van de gouverneur.

Doelstelling en verantwoordelijkheden

- ambtelijk voorstellen uitwerken
- bilateraal overleg met partners
- uitwisselen en faciliteren van alle beschikbare technische input en gegevens
- opvolging van planningsprocessen en projecten
- formuleren van bevindingen, visies en concepten
- voorbereiden stuurgroep

Samenstelling:

Provincie Antwerpen - Dienst Ruimtelijke Planning (DRP - Provant);

Vlaamse overheid - Departement Omgeving – Gebiedsontwikkeling, omgevingsplanning en -projecten (voormalig departement Ruimte Vlaanderen RV);

Vlaamse overheid - Agentschap voor Natuur en Bos (ANB);

Vlaamse overheid - Agentschap Onroerend erfgoed (OE);

Vlaamse overheid - Diensten gouverneur;

Vlaamse overheid - Vlaamse Landmaatschappij (VLM) (raadgevend)

Vlaamse overheid - Instituut voor Natuur en bos (INBO) (raadgevend)

Adviesbureau Sweco Belgium

Praktische organisatie

Het bureau komt frequent samen in relatie tot noodwendigheden en voortgang in het proces. Minstens komt deze samen in functie van de nodige voorbereidingen voor de stuurgroep. De frequentie is ongeveer elke 2 à 3 maanden.

Stuurgroep

Dit is een overlegorgaan in kader van de coördinatieopdracht van de gouverneur. De stuurgroep zal eveneens voor het planningsproces voor Kempense Meren als klankbord ingeschakeld worden. De stuurgroep zal als stuurgroep voor het planningsproces Kempense Meren II fungeren. Ook de deelzones Schansheide en hoofdpoort buiten Mol-Postel maken deel uit van het voorgenomen planningsinitiatief.

Doelstelling

- bespreken voorstellen aan de Vlaamse regering
- voortgangsrapportage aan de bevoegde Vlaamse minister(s)
- stand van zaken en opvolging van lopende planningsprocessen en projecten
- klankbord voor formele documenten procedures

De gouverneur en de stuurgroep rapporteren over de stand van zaken en voortgang van de coördinatie-opdracht aan de Vlaamse Regering. De standpunten of vragen van de stuurgroep worden weergegeven in de voortgangsrapportage. De gouverneur legt eventuele voorstellen voor beleidsbeslissingen voor aan de Vlaamse Regering. Het kabinet van de minister bevoegd voor omgeving, natuur en landbouw is het aanspreekpunt voor de gouverneur.

Samenstelling:

Gouverneur (voorzitter);

Gemeente Mol;

Gemeente Dessel;

Gemeente Retie

Provinciebestuur Antwerpen;

Provincie Antwerpen - Dienst Ruimtelijke Planning (DRP - Provant);

Vlaamse overheid - Vlaamse Landmaatschappij (VLM);
Vlaamse overheid - Agentschap Onroerend Erfgoed;
Vlaamse overheid - Departement Omgeving – Gebiedsontwikkeling, omgevingsplanning en -
projecten (voormalig departement Ruimte Vlaanderen (RV));
Vlaamse overheid - Agentschap voor Natuur en Bos (ANB);
Vlaamse overheid - Departement Landbouw en Visserij (DLV);
Vlaamse overheid - Departement Omgeving – Vlaams planbureau voor de omgeving (VPO)
(voormalig Departement LNE, Afdeling Land en Bodembescherming, Ondergrond, Natuurlijke
Rijkdommen (ALBON));
Vlaamse overheid - Departement Omgeving – Gebiedsontwikkeling, omgevingsplanning en -
projecten - subentiteit bevoegd voor milieueffectrapportage (voormalig departement LNE,
dienst MER);
Vlaamse overheid - Vlaamse Milieumaatschappij (VMM);
Vlaamse overheid – De Vlaamse Waterweg;
Sibelco;
Boerenbond;
Algemeen Boerensyndicaat (ABS);
Natuurpunt;
Landelijk Vlaanderen;
VOKA;
Hubertus Vereniging Vlaanderen;
Pidpa;
Adviesbureau Sweco Belgium

Praktische organisatie

De stuurgroep komt samen in functie van de opvolging en voortgangsrapportage of voorstellen aan de Vlaamse Regering. De frequentie van de stuurgroep is 2 à 3 maal op jaarbasis.

Voor zover nodig worden verschillende belangrijke actoren eerst geraadpleegd over de voorstellen die aan de stuurgroep voorgelegd worden. Dit kan onder de vorm van (bilateraal) overleg of schriftelijk gebeuren. Op deze manier wordt onder meer de kerngroep betrokken.

De kerngroep bestaat uit de leden van het bureau en volgende actoren:

Gemeente Mol;
Gemeente Dessel;
Sibelco;
Vlaamse overheid - Departement Omgeving – Vlaams planbureau voor de omgeving (VPO)
(voormalig Departement LNE, Afdeling Land en Bodembescherming, Ondergrond, Natuurlijke
Rijkdommen (ALBON));
Vlaamse overheid - Departement Landbouw en Visserij (DLV);

Werkgroepen

Werkgroep natuur

Doelstelling

De werkgroep Natuur Postel Zuid op initiatief van ANB en opererend onder het Bureau van de coördinatieopdracht van de gouverneur, wordt mee ingeschakeld in het onderzoek voor het plan-MER. Deze werkgroep heeft als einddoel een implementatieplan te voorzien voor de realisatie van de Europese instandhoudingsdoelen in de drie deelzones die als speciale beschermingszone door Europa zijn aangeduid voor het in stand houden van bepaalde dier- en plantensoorten in Postel Zuid: Den Diel, Groesgoor-Harde Putten en Koemook. De output van de werkgroep voorziet in een actueel toetsingskader voor de passende beoordeling aangezien de werkgroep op concrete wijze de vertaling van de Europese natuurdoelen en passende maatregelen formuleert.

Samenstelling

- Vlaamse overheid - Agentschap voor Natuur en Bos (ANB);
- Vlaamse overheid - Agentschap Onroerend erfgoed (OE);
- Vlaamse overheid – Instituut voor Natuur en bos (INBO)
- Vlaamse overheid – Vlaamse Instelling voor Technologisch Onderzoek (VITO);
- Vlaamse overheid - NV De Scheepvaart (nu De Vlaamse Waterweg NV);
- Vlaamse overheid - Departement Landbouw en Visserij (DLV) – afd. duurzame landbouwontwikkeling (ADLO);
- Provincie Antwerpen - Dienst Ruimtelijke Planning (DRP);
- Vlaamse overheid - Diensten gouverneur;
- Sibelco;
- Natuurpunt;
- Adviesbureau Sweco Belgium

Wergroep toerisme

Onder leiding van de gemeente Mol wordt een opdracht uitgeschreven voor het opmaken van een visie en toeristisch ontwikkelingsplan op 3 niveaus. Een eerste niveau is dat van de toeristische ontwikkeling voor Mol in het algemeen, waarin de meest strategische toeristische aantrekkingspolen geïdentificeerd worden. Een tweede niveau is een visie en strategisch ontwikkelingsplan voor het gebied rond de Molse meren en Mol-Postel. Een derde niveau betreft het uittekenen van een profiel voor het natuur-educatief centrum De Goren. De trekker van deze opdracht is het gemeentebestuur Mol, dat hiervoor nauw samenwerkt met TPA (Toerisme Provincie Antwerpen), Regionaal Landschap Kleine en Grote Nete, De kempense erfgoedcel k.erf en de provincie Antwerpen. Andere actoren worden betrokken via bilateraal overleg en een klankbordgroep. De strategische visie moet sporen met het Kaderplan Kempense meren, PRUP Sunparks in Mol en PRUP Kempense Meren II in Mol. Het gehele proces verloopt in nauwe samenwerking met de stuurgroep onder leiding van de gouverneur.

Wergroep landbouw

Op regelmatige tijdstippen wordt in functie van het planningsproces op ad hoc basis een overleg gehouden met de betrokken beleidsactoren en administraties gerelateerd aan het beleidsveld landbouw. Dit overleg gebeurt onder leiding van de VLM die instaat voor de opmaak van de inrichtingsnota en landbouwimpact.

Adviesinstanties

De initiatiefnemer organiseert in samenwerking met het planteam en deskundigen op ad hoc basis een breed administratief overleg over de inhoud van specifieke onderzoeksrapporten. Uiteraard worden de reglementair voorziene adviesinstanties alleszins ook geconsulteerd op de decretaal voorziene momenten.

Daarnaast wordt tijdens het planningsproces bilateraal overleg voorzien waar wenselijk of nuttig.

Publiek

Vooreerst zijn de eigenaars en landgebruikers die getroffen (kunnen) worden door voorgenomen planinitiatief een belangrijke doelgroep aangezien hun gronden het voorwerp kunnen vormen van de inzet van instrumenten uit het landinrichtingsdecreet. Er wordt voorzien in specifieke dialoog en overleg. Specifiek voor landbouwers zet de VLM in op het nodige overleg, informatie en communicatie. Daarnaast worden de ruime bevolking en geïnteresseerden geïnformeerd en geconsulteerd. Er wordt voorzien in inspraak en consultatie van het publiek (zie verder). Het publiek wordt op regelmatige tijdstippen geïnformeerd via pers en communicatiemomenten (bijv. infomarkt), in het bijzonder tijdens publieke raadplegingen en openbaar onderzoek.

5.3. Communicatie en participatie per fase

Gezien de aard, context en complexiteit van het gebiedsgericht programma Kempense Meren en het voorgenomen planningsinitiatief Kempense Meren II zijn vele actoren betrokken. Tijdens de procesvoering van het geïntegreerd planningsproces – zowel tot op heden als voor vervolgstappen – wordt voorzien in informele dialoog en formeel overleg of inspraakmogelijkheden zoals ook decretaal voorzien. In kader van communicatie en participatie worden ook verschillende kanalen of werkvormen gehanteerd.

Informatieve kanalen

De provincie voorziet via haar provinciale website actuele informatie over het procesverloop en documenten: www.provincieantwerpen.be (zoek op PRUP Kempense Meren)

Onderstaande documenten zijn ten allen tijde terug te vinden op de website van de provincie naargelang de fase waarin het planningsproces zich bevindt:

- De startnota,
- De nota landbouw
- De procesnota en eventuele aangepaste procesnota's,
- Het verslag van het participatiemoment,
- De scopingnota en eventuele aangepaste versies,
- Het ontwerp provinciaal RUP met inbegrip van het ontwerp plan-MER en ontwerp van inrichtingsnota (en eventueel ontwerp van grondruilplan)
- Voorlopige vaststelling van ontwerp PRUP
- Het definitief PRUP met inbegrip van definitief plan-MER, definitieve inrichtingsnota (en eventueel definitief grondruilplan)
- Definitieve vaststelling van definitief PRUP

De meest actuele versies van de nota's en documenten worden samen op een pagina van de website weergegeven. Eerdere versies blijven raadpleegbaar op een afzonderlijke pagina.

Alle betrokkenen worden op de hoogte gebracht van het voorgenomen plan en de effectonderzoeken. Het publiek, middenveld, besturen en alle andere betrokken overheden en instanties krijgen via de overlegstructuur en de inspraakmogelijkheden de mogelijkheid om aanvullingen te geven over de inhoud van het te voeren onderzoek en uitgevoerde onderzoek. Het onderzoek en de onderbouwing van de beleidskeuze verankerd in het provinciaal RUP gebeurt in verschillende stappen. Men kan op verschillende momenten op formele en actieve wijze zijn mening geven vooraleer de provincie het voorgenomen plan definitief vaststelt.

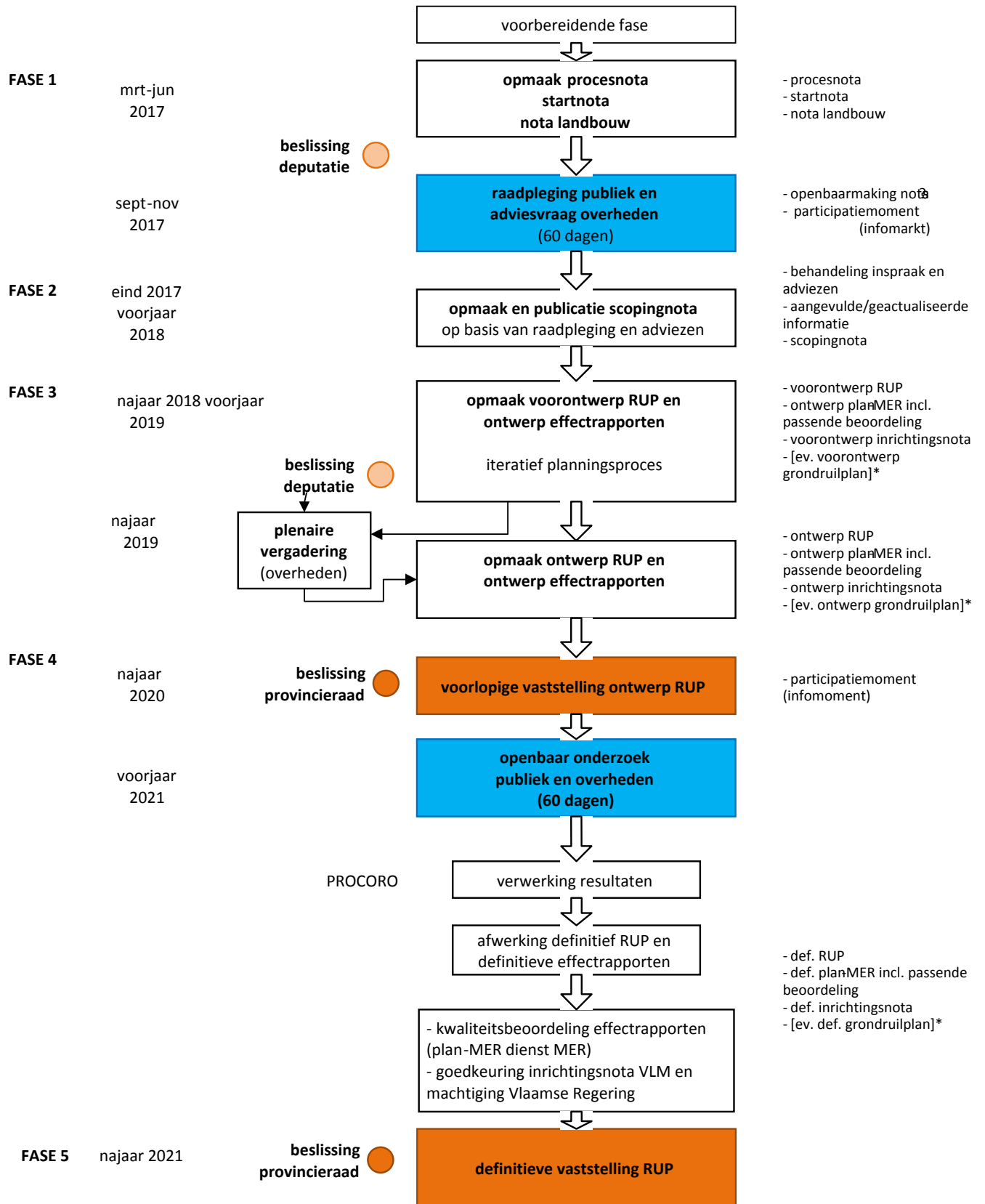
In het kader van raadplegingen en openbaar onderzoek organiseert de provincie een informatie-/participatiemoment waarbij eveneens een persmoment wordt voorzien. Een eerste participatiemoment vond plaats tijdens de raadpleging van de startnota onder de vorm van een infomarkt. Tijdens het openbaar onderzoek van het ontwerp RUP zal eveneens een participatiemoment voorzien worden.

Algemeen overzicht en timing per fase

Fase	streefdata	stap
Fase 1 Opmaak procesnota en startnota	Mrt-apr 2017	- Opmaak startnota, procesnota en nota landbouw - Overleg
	Mei 2017	- Stuurgroep - Overleg adviesinstanties
	Juni 2017	Beslissing deputatie tot openbare raadpleging en advisering (overheden en publiek)
	Aug 2017	- aankondiging raadpleging en infomarkt via de communicatiekanalen van de provincie Antwerpen en de gemeenten Mol, Retie, Dessel en Lommel; - Publicaties Belgisch Staatsblad en kranten; - Uithangen gele affiches bij de provincie Antwerpen en de gemeenten Mol, Retie, Dessel en Lommel
	Sept 2017	Communicatie betrokken eigenaars en gebruikers
	Sept 2017	- Persbericht en persconferentie - Infomarkt voor alle geïnteresseerden
	11 sept – 13 nov 2017 (60 dagen)	RAADPLEGING EN ADVIESVRAAG PUBLIEK EN OVERHEDEN
Fase 2 Opmaak scopingnota	Eind 2017	- Verwerking reacties uit de publieke raadpleging en adviezen van andere overheidsinstanties - Aangevulde en geactualiseerde informatie op basis van raadpleging - Opmaak scopingnota
	mei 2018	Scopingnota publiek ter beschikking op de website van de provincie
Fase 3 Opmaak voorontwerp RUP en ontwerp effectenrapporten	Najaar 2018	Opstart verschillende onderzoeken en verdere uitwerking nota landbouw
	Mei 2019	Aangevulde scopingnota
	Najaar 2018 /voorjaar 2019	Opmaak - voorontwerp RUP - ontwerp plan-MER - voorontwerp inrichtingsnota - start opmaak grondruilplan (minimum 1 jaar) -

	Najaar 2019	Beslissing deputatie tot adviesvraag en plenaire vergadering (enkel overheden)
	Najaar 2019	Plenaire vergadering (enkel overheden) voorontwerp RUP m.i.v. ontwerp inrichtingsnota en ontwerp plan-MER
	Najaar 2019	Opmaak <ul style="list-style-type: none"> - Aanpassingen ontwerp RUP - ontwerp inrichtingsnota en opmaak grondruilplan - aanpassingen ontwerp plan-MER
Fase 4 Voorlopige vaststelling ontwerp RUP	Najaar 2020	Beslissing provincieraad tot openbaar onderzoek (overheden en publiek) Voorlopige vaststelling ontwerp provinciaal RUP
	Najaar 2020	Persbericht, persconferentie en infomoment voorlopige vaststelling
	voorjaar 2021 (60 dagen)	OPENBAAR ONDERZOEK PUBLIEK EN OVERHEDEN
		<ul style="list-style-type: none"> - verwerking resultaten openbaar onderzoek door PROCORO - aanpassing en afwerking RUP, plan-MER en inrichtingsnota (en ev. grondruilplan^(*))
		<ul style="list-style-type: none"> - finale kwaliteitsbeoordeling plan-MER door dienst MER - goedkeuring inrichtingsnota door VLM - machtiging inrichtingsnota door Vlaamse Regering
Fase 5 Definitieve vaststelling RUP	Najaar 2021	Beslissing provincieraad tot definitieve vaststelling provinciaal RUP
	Najaar 2021	Mogelijkheid tot schorsing door Vlaamse regering
	Najaar 2021	Publicatie Belgisch Staatsblad

(*) indien het instrument herverkaveling uit kracht van wet met planologische ruil ingezet wordt, moet een grondruilplan worden opgemaakt.



* voor zover het instrument herverkaveling uit kracht van wet met planologische ruil ingezet wordt, moet een grondruilplan worden opgemaakt

6. Fase van de startnota en de opmaak van de scopingnota

De eerste formele fase van het geïntegreerd planningsproces werd doorlopen. De startnota, procesnota en nota landbouw zijn ter raadpleging en inspraak aan het publiek voorgelegd en de betrokken besturen en administraties om advies gevraagd. Op basis van deze raadpleging en adviezen werd door het planteam een eerste scopingnota voorbereid.

6.1. Informatie- en participatiemoment

Naar aanleiding van de raadpleging werd er een informatie- en participatiemoment voorzien. Het participatiemoment werd georganiseerd in de vorm van een infomarkt in het Ecocentrum De Goren te Mol op 13 september 2017.

De infomarkt werd samen met de publieke raadpleging aangekondigd in het Belgisch Staatsblad (B.S. 4 september 2017), op de website van de provincie Antwerpen, in het infoblad van de gemeente Mol, in vier dagbladen (De Standaard, Het Nieuwsblad, Gazet van Antwerpen en het Belang van Limburg op 4 september 2017) en via aanplakking in de betrokken gemeenten. Via verschillende websites waren de startnota, procesnota en nota landbouw te raadplegen.

Bij de start van het bezoek ontving elke bezoeker een flyer met de inhoud van het PRUP en de belangrijkste info over de publieke raadpleging. Verschillende betrokken actoren hadden een eigen infostand (provincie Antwerpen, VLM, ANB, Pidpa, Sibelco en Zilvermeer). De bezoeker werd langs alle infostands begeleid. Bij elke infostand kwamen specifieke aspecten aan bod en kon de bezoeker vragen stellen.

Een overzicht van welke vragen aan bod kwamen, is opgenomen in het verslag. Deze vragen werden naast de resultaten van de raadpleging en adviesvraag eveneens meegenomen bij de behandeling door het planteam. Het antwoord op heel wat van de vragen vind je terug in de startnota of werd bijkomend uitgewerkt in de scopingnota. Eveneens werd er een antwoord geformuleerd op FAQ vragen (Frequently Asked Questions). Deze zijn allen te raadplegen op de website van de provincie www.provincieantwerpen.be (zoek op PRUP Kempense Meren). Niet alle vragen die ontvangen zijn tijdens de publieke raadpleging kunnen al beantwoord worden. De antwoorden op meerdere vragen zullen uitgewerkt worden in het vervolgtraject, met vervolgens het (ontwerp) plan-MER, de toelichtingsnota van het (voor-ontwerp) RUP en de (ontwerp) inrichtingsnota.

Er was een ruime belangstelling voor de infomarkt. Er waren gespreid over de avond naar schatting ongeveer 110 bezoekers. Onder de bezoekers waren, voor zover zij zich kenbaar gemaakt hebben, eigenaars en gebruikers vanuit de lokale landbouw, vertegenwoordigers van de plaatselijke natuurverenigingen, verschillende eigenaars van percelen in het gebied Schansheide, verschillende eigenaars van percelen in het gebied Postel-zuid, de lokale politiek, lokale pers,... . De infomarkt heeft ook geleid tot berichtgeving in de lokale pers (zie verslag).

Er werd een verslag opgemaakt van de infomarkt. Dit is opgenomen als bijlage bij de procesnota en eveneens publiek raadpleegbaar op de website van de provincie: www.provincieantwerpen.be (zoek op PRUP Kempense Meren).

6.2. Raadpleging en adviesvraag

In overleg met meerdere betrokken actoren (planteam, bureau, stuurgroep, werkgroepen, bilateraal overleg) werd de startnota, procesnota en nota landbouw opgemaakt. De startnota, de procesnota en de nota landbouw werden in een raadpleging aan het betrokken publiek, de adviesinstanties, de adviesraden (PROCORO), gemeenten, provincies en (gewest)grensoverschrijdende instanties (Nederland) voorgelegd.

De terinzagelegging werd voorzien met een inspraaktermijn van 60 dagen. De periode van raadpleging en advies liep van 11 september tot en met 9 november 2017.

Het publiek werd hierbij uitgenodigd om inspraak te geven op het planvoornemen en het vooropgestelde onderzoek.

Er werden in totaal 43 reacties ontvangen tijdens de publieke raadpleging en adviesronde. Deze werden overeenkomstig art. 2.2.12, §2 VCRO overgemaakt aan de dienst MER. De adviezen en reacties werden ontvangen en behandeld van de volgende actoren en instanties:

- Besturen: provincie Limburg, provincie Noord-Brabant, gemeente Mol, gemeente Lommel, gemeente Bergeijk;
- Administraties: departement Omgeving, Agentschap voor Natuur en Bos (ANB), Onroerend Erfgoed, Landbouw & Visserij, De Vlaamse waterweg, Vlaamse Landmaatschappij (VLM), Vlaamse Milieumaatschappij (VMM), Openbare en Afvalstoffen Maatschappij (OVAM), Agentschap innoveren en ondernemen, departement Mobiliteit en Openbare Werken (MOW) en Agentschap Wegen en Verkeer (AWV), Sport Vlaanderen;
- Boerenbond, natuurlandpunt, ZLTO Bergeijk (vereniging van 175 boeren en tuinders), Agrarische natuurvereniging De Peilis, waterschap De Dommel, Brabant Water NV, Staatbosbeheer Noord-Brabant, Sibelco, Fluxys, Elia;
- Provinciale Commissie voor Ruimtelijke Ordening (PROCORO), landbouwwaad Mol;
- betrokken landbouwers en eigenaars uit Postel (6) en betrokken landbouwers en eigenaars uit Nederland (9)

Overzicht en timing eerste doorlopen fase

Mrt-apr 2017	Opmaak startnota/procesnota/nota landbouw en overleg
Mei 2017	Stuurgroep Overleg adviesinstanties
Juni 2017	Beslissing deputatie tot openbare raadpleging startnota procesnota, landbouwnota
Aug 2017	Aankondiging raadpleging en infomarkt; publicaties Belgisch Staatsblad en kranten;
Sept 2017	Communicatie betrokken eigenaars en gebruikers
Sept 2017	Persbericht, persconferentie en infomarkt Verspreiding informatie via de communicatiekanalen van de provincie Antwerpen en de gemeenten Mol, Retie, Dessel en Lommel
Sept-nov 2017 (60 dagen)	Raadpleging ruime publiek en adviesvraag startnota
Dec 2017 – mrt 2018	Verwerking en behandeling adviezen en reacties in planteam Opmaak van scopingnota een aanpassing procesnota
April 2018	Stuurgroep
Mei 2018	Publicatie scopingnota

6.3. Opmaak van de scopingnota

De volgende fase was de opmaak van de scopingnota op basis van de adviezen en reacties via de publieke raadpleging.

De scopingnota bepaalt de te onderzoeken ruimtelijke aspecten en geeft aan welke effectbeoordelingen en andere ondersteunende studies moeten gebeuren, welke methoden hierin gebruikt zullen worden, welke alternatieven onderzocht zullen worden, hoe het onderzoek afgestemd wordt op de effectanalyse, enzovoort. (zie 4.4)

De adviezen en inspraakreacties op de startnota en de nota landbouw werden door het planteam verwerkt. Vertegenwoordigers van administraties werden (tijdelijk) toegevoegd aan het planteam met oog op de behandeling en verwerking van inspraakreacties. Er werd door het planteam beoordeeld welke reacties op welke manier doorwerken in de scopingnota. De scopingnota werd eveneens voorgelegd aan het bureau (van de coördinatie-opdracht door de gouverneur) en de stuurgroep.

Elke reactie werd bekeken en besproken binnen het planteam. Het planteam onderzocht op basis van welke reacties het onderzoek kan of moet worden aangepast en welke informatie reeds toegevoegd kon worden. Zoals aangekondigd werden er geen persoonlijke antwoorden gestuurd naar de indiener van een reactie. Op basis van een onderzoek van alle adviezen en reacties wordt in de scopingnota verduidelijkt wat er in de volgende fase onderzocht zal worden en op welke manier. Op deze wijze wordt aangegeven hoe omgegaan zal worden met suggesties om het plan te verbeteren of worden aandachtspunten in functie van de effectonderzoeken in de scopingnota beschreven. Ook de wijze waarop er in het plan-MER omgegaan zal worden met mogelijke nieuwe alternatieven wordt beschreven in de scopingnota.

Het antwoord op heel wat van de vragen vind je terug in de scopingnota. Eveneens werd er door het planteam een antwoord geformuleerd op FAQ vragen (Frequently Asked Questions). Hierin werden ook de vragen meegenomen die niet rechtstreeks kunnen of moeten doorwerken in het planningsproces, maar louter informatieve vragen zijn. Deze zijn allen te raadplegen op de website van de provincie www.provincieantwerpen.be (zoek op PRUP Kempense Meren).

Daarnaast hadden verschillende reacties betrekking op het flankerend beleid inzake landbouw. Deze reacties worden meegenomen in het verdere proces tot opmaak van een inrichtingsnota.

De antwoorden op meerdere vragen zullen uiteraard uitgewerkt worden in het vervolgtraject, met vervolgens het (ontwerp) plan-MER, de toelichtingsnota van het (voor-ontwerp) RUP en de (ontwerp) inrichtingsnota. Het onderzoek gebeurt namelijk in de volgende fase.

6.4. Opmaak van een aangepaste scopingnota

De scopingnota en de procesnota zijn evolutieve documenten die tijdens het proces regelmatig worden aangepast.

Vertegenwoordigers van administraties werden (tijdelijk) toegevoegd aan het planteam zodat hun expertise onmiddellijk kan geïntegreerd worden bij de opmaak van het ontwerp plan-MER en het voorontwerp PRUP. Tijdens de opmaak van het PRUP werd de onderzoeksvraag gesteld of in het PRUP het aanduiden van leidingstraten noodzakelijk is tussen de toekomstige vervangende ontginningsputten en de zandverwerkingsfabriek in Dessel. Ook de bestaande leidingstraat is tot nu toe niet in een RUP opgenomen. Leidingstraten van nutsmaatschappijen worden niet opgenomen in bestemmingsplannen. Omdat het hier een privéfirma betreft is het logisch deze leidingen op te nemen in het bestemmingsplan.

De gemeente Mol maakte een toeristisch ontwikkelingsplan (mei 2018) voor haar grondgebied op. In deze studie werd het toeristisch onthaal terug onderzocht en werd naast de locatie Zilvermeerlaan, drie nieuwe zoekzones naar voor geschoven voor een nieuw hoogwaardige hoofdonthaal binnen de hoofdpoort. Een definitieve locatiekeuze is nog niet gemaakt. Twee van deze locaties liggen binnen de afbakening van het PRUP Hoofdpoort.

Naar aanleiding van deze planwijzigingen besproken op het planteam van 9/11/2018 werd de scopingnota aangevuld.

De aangepaste scopingnota en procesnota werden besproken in het planteam

In de aangepaste scopingnota wordt duidelijk aangegeven welke elementen werden toegevoegd of aangepast ten opzichte van de startnota en vorige scopingnota. De wijzigingen zijn aangeduid in rood.

Ook de procesnota wordt aangepast tot een nieuwe derde versie.

De aangepaste scopingnota en de nieuwe procesnota wordt openbaar gemaakt en is raadpleegbaar op de website: www.provincieantwerpen.be (zoek op PRUP Kempense Meren)

Het verdere onderzoek zal nu verlopen op basis van deze scopingnota. Het is echter mogelijk dat het onderzoek of tussentijdse evoluties leiden tot nieuwe onderzoeksvragen of onderzoeksmethoden. In dat geval wordt de scopingnota aangevuld en wordt de aangevulde scopingnota op de website gepubliceerd.

We nodigen u graag uit de scopingnota ter hand te nemen.

7. Vervolgstappen na de publieke raadpleging en scopingnota

De volgende formele procedurestappen zijn in de vervolgfase aan de orde.

Opmaak voorontwerp ruimtelijk uitvoeringsplan (RUP), ontwerp van inrichtingsnota en ontwerp van effectrapporten

Na de opmaak en het openbaar maken van de scopingnota vervolgt het planteam het geïntegreerd en iteratief planningsproces. Hierbij wordt het plan verder uitgewerkt samen met de effectbeoordelingen, de opmaak van de inrichtingsnota en eventuele andere onderzoeken die relevant worden geacht. Voor zover de inzet van het instrument herverkaveling uit kracht van wet met planologische ruil overwogen wordt, moet ook een ontwerp van grondruilplan opgemaakt worden. Alternatieven worden onderzocht naar hun ruimtelijke en andere effecten en naar de doelstellingen van het plan. Gedurende dit iteratieve planningsproces kan het planteam zowel de scopingnota als de procesnota wijzigen. De eventuele nieuwe versies van deze nota's zijn openbaar raadpleegbaar.

Plenaire vergadering van voorontwerp RUP en ontwerp effectrapporten

Er wordt geopteerd om een niet-verplichte plenaire vergadering toch te voorzien voor dit planinitiatief. Een plenaire vergadering dient om het ontwerpplan waarbij de resultaten van de uitgevoerde effectbeoordelingen en ontwerp van inrichtingsnota mee zijn opgenomen te bespreken met de adviesinstanties en betrokken besturen. De adviesinstanties krijgen formeel de mogelijkheid om hun advies schriftelijk uit te brengen vooraleer over de voorlopige vaststelling wordt beslist door de provincieraad.

Voorlopige vaststelling ontwerp RUP

Nadat het ontwerpplan, de ontwerp inrichtingsnota en effectbeoordelingen door het planteam worden afgewerkt op basis van het afgelegde planningsproces, de adviezen van adviesinstanties en/of resultaten van de plenaire vergadering, wordt dit voorgelegd aan de provincieraad om het ontwerpplan voorlopig vast te stellen.

Openbaar onderzoek ontwerp RUP

Het voorlopig vastgestelde ontwerpplan, de ontwerp inrichtingsnota (en eventueel ontwerp grondruilplan) en de bijhorende ontwerp effectbeoordelingen zijn voorwerp van een openbaar onderzoek. Het openbaar onderzoek heeft als doel het betrokken publiek de mogelijkheid te geven zich te kunnen uitspreken over het voorliggende ontwerpplan én de ontwerp inrichtingsnota en bijhorende ontwerp-effectbeoordelingen. Het openbaar onderzoek duurt 60 dagen. De resultaten van het openbaar onderzoek (adviezen, opmerkingen en bezwaren) worden verwerkt door de provinciale commissie voor ruimtelijke ordening (PROCORO). Het planteam zal moeten nagaan in hoeverre er op basis van de resultaten van het openbaar onderzoek wijzigingen aan zowel het RUP als de uitgevoerde effectbeoordelingen noodzakelijk zijn.

Definitieve vaststelling definitief RUP

Het ontwerp RUP, de ontwerp inrichtingsnota en de effectbeoordelingen worden, na de eventueel noodzakelijke aanpassingen, door het planteam definitief op inhoud en kwaliteit beoordeeld en afgewerkt. Het planteam houdt hierbij rekening met de adviezen, opmerkingen en bezwaren uit het openbaar onderzoek. De bevoegde dienst voor milieueffectrapportage (dienst MER) beoordeelt finaal de kwaliteit van het definitief plan-MER. De ruimtelijk planner ondertekent het RUP. Vanaf dat moment zijn de effectrapportages inhoudelijk definitief afgerond en is het RUP klaar voor de verdere politieke besluitvorming.

De provincieraad stelt het provinciaal RUP en inrichtingsnota (en eventueel grondruilplan) definitief vast, waarna het wordt overgemaakt aan de Vlaamse regering. Indien deze het PRUP

niet schorst wordt het vervolgens gepubliceerd in het Belgisch Staatsblad waarna het na 14 dagen in werking treedt.

8. Lijst van afkortingen

- AGNAS: afbakening van de agrarische en natuurlijke structuur
- ALBON: (voormalige) Afdeling Land en Bodembescherming, Ondergrond, Natuurlijke Rijkdommen
- BPA: bijzonder plan van aanleg
- HAG: herbevestigd agrarisch gebied
- INBO: Instituut voor natuur- en bosonderzoek
- LER: landbouweffectenrapport
- MB: ministerieel besluit
- MER: milieueffectrapport
- m.e.r.: milieueffectrapportage
- PRUP: provinciaal ruimtelijk uitvoeringsplan
- RSV: ruimtelijk structuurplan Vlaanderen
- RUP: ruimtelijk uitvoeringsplan
- SBZ-H: Speciale beschermingszone van de Europese Habitatrichtlijn
- SBZ-V: Speciale beschermingszone van de Europese Vogelrichtlijn
- VITO:
- VLM: Vlaamse landmaatschappij
- VMM: Vlaamse milieumaatschappij

9. Bijlagen

- Verslag infomarkt