

# OPEN MONUMENTENDAG 2015

## VILLA PEIRSMAN

Villa Peirsman (ontwerp 1934 - uitvoering 1935)  
architect Eduard Van Steenberghe (1889-1952)

p/a TEEMA architecten, Zwaantjeslei 5, 2930 Brasschaat



Afbeelding Thomas Min

*"[Eduard Van Steenberghe was] in de eerste plaats een practicus, die van het werken met materie en van vakmanschap hield en die zijn gebouwen tot in de kleinste details uittekende."*

Uit: Vandenbreeden, Jos, Vanlaethem, France, Art Deco en Modernisme in België. Architectuur in het Interbellum, Lannoo, Tielt, 1996

## INHOUD

1. Inleiding
2. Architect Eduard Van Steenberghe (1889-1952)
3. Joannes Peirsman, de bouwheer
4. Het ontwerp voor Villa Peirsman (1934)
5. Materiaalgebruik en details buiten
6. Interieur en kleurgebruik
7. Bronnen



**Architectuurarchief van de Provincie Antwerpen**  
Parochiaanstraat 7, 2000 Antwerpen



**TEEMA architecten**  
p/a Villa Peirsman, Zwaantjeslei 5, 2930 Brasschaat  
[www.teema-architecten.com](http://www.teema-architecten.com)

“Ik liep school op het college aan het einde van de Zwaantjeslei. Een goede vriend en klasgenoot woonde in dit huis. Dankzij de gastvrijheid van het gezin kon ik het grote rigide instituut ontvluchten tijdens de middagpauze en mocht er gedurende mijn ganse humanioraperiode komen lunchen. Het was telkens een beetje thuiskomen, weg van die grote school. Ook nu nog voelt het als werken van thuis uit.

Het huis was erg groot – als je de leefruimte en de keuken op het gelijkvloers niet meetelt zijn er 8 mogelijke kamers – en het duurde even voor je als kind zicht had op de vele ruimtes. Het huis was zelfs te groot voor deze familie met vier kinderen en vele kamers bleven leeg. Zo groeiden er in de restructies o.a. een zelfgemaakte fitnessruimte op basis van katrollen en emmers met stenen, waar ik met mijn vriend de eerste stappen naar het powerliften kon zetten, een pingongruimte, liepen er konijnen in de grote aardappelbakken van de kelder en was er zelfs een kamer die dienst deed als volière.

Nu lijkt alles veel kleiner dan vroeger, maar – met de ondertussen opgedane architectuurhistorische kennis – is het pand nu architecturaal interessanter.

Vele jaren later nadat de vader des huizes was gestorven, werd het pand te koop gesteld. Het huis was ondertussen in ver gevorderde staat van degradatie. Delen van het metselwerk kwamen los net als de vloertegels en de meeste ramen waren erg verroest. Het waaide binnen. Toch koste het weinig moeite mijn collega Edith Wouters te motiveren om het pand via het kantoor aan te schaffen.”

*Paul Vandenbussche*

“Toevallig heb ook ik van kindsbeen af een band met de architectuur van Eduard Van Steenberghe. Als kind kwam ik aan de hand van mijn moeder regelmatig over de vloer van de gezusters Horsten in hun woon- en winkelhuis in Wortel. Het ontwerp ervan dateert uit ongeveer dezelfde periode als dat van Villa Peirsman en is ook van Van Steenberghe. Ik herinner me nog mijn fascinatie voor de ronde glazen gevel en voor het buismeubilair.”

*Edith Wouters*

## 1. Inleiding

TEEMA architecten, de huidige gebruikers van het pand, heten u samen met het Architectuurarchief van de Provincie Antwerpen welkom in Villa Peirsman, waar we sinds 2012 werken. Drie jaar en heel wat renovatiewerken later stellen wij de woning voor een eerste maal open voor het publiek.

TEEMA architecten, dat zijn Paul Vandebussche (architect / landschapsontwerper) en Edith Wouters (burgerlijk ingenieur-architect / Master in Bouwmanagement), geflankeerd door een team van enthousiaste medewerkers.



Dit modernistische woonhuis werd in 1934 gebouwd op een smal perceel aan de Zwaantjeslei in Brasschaat. Architect Eduard Van Steenberghe ontwierp de sobere, L-vormige villa voor Joannes Peirsman. De villa met plat dak, gevels in baksteenmetselwerk en metalen ramen herbergt twee volwaardige wooneenheden. Kenmerkend zijn: de ronde balkons, een halfronde uitbouw aan de achtergevel, de patrijspoorramen in de zijgevel, een om de voordeur geknikte luifel in gewapend beton, doorlopende vensterregisters en bandramen, die de strakheid van de woning doorbreken. Het oorspronkelijke kleurenpalet werd zowel binnen als buiten zoveel mogelijk hersteld. De woning, die vrijwel intact bewaard bleef, werd in 1995 beschermd als monument. We werken met plezier in deze inspirerende omgeving.

Wij danken in het bijzonder het Architectuurarchief van de Provincie Antwerpen dat reproducties van documenten uit het archief van Eduard Van Steenberghe ter beschikking stelde.

“En het verhaal stopt niet. Zoals ik tijdens de middagpauze de school even kon vergeten in dit huis, zo komt ook mijn zoon nu tijdens zijn middagpauze hier bij mij even ontspannen en brengt een vriend mee. *L'histoire se répète.*”

*Paul Vandenbussche*

“In Villa Peirsman bewonder ik vooral de heel verschillende atmosferen en de mooie lichtinval die je op verschillende plekken kan ervaren. Op een mooie dag werpt de zon een fantastisch lichtpatroon doorheen het glas-in-loodraam over de hele traphal en kan je je verlustigen in een ware *promenade architecturale*. De woonkamer op het gelijkvloers kan via de grote terrasramen helemaal worden opengezet als een overdekt terras. Net als de grote kamer op de verdieping aan de voorgevel baadt de woonkamer beneden gedurende de hele dag in het licht, terwijl de zon er van het balkonraam in de achtergevel naar de ronde patrijspoot en het bandraam vooraan glijdt. In de slaapkamer achteraan kan de erker – als het goed is – net de zon capteren en valt de zon nadien even door de zijgevel om dan helemaal op het einde van de dag via het balkonraam en een laatste krachtinspanning nog net even binnen te piepen.

Van Steenbergen weet bovendien met heel eenvoudige materialen – baksteen, stalen profielen, kleur, eenvoudige keramische tegels en houten vloeren – een bijzondere architectuur te creëren.”

*Edith Wouters*



*Eduard Van Steenbergen, Architectuurarchief van de Provincie Antwerpen*

## 2. Architect Eduard Van Steenberg

(° 1 augustus 1889 - † 14 juni 1952)

Eduard Van Steenberg, geboren op 1 augustus 1889, was de tweede zoon van de bouwmeester Martinus Van Steenberg. Hij volgde lessen aan de Koninklijke Academie voor Schone Kunsten (later Hoger Instituut voor Bouwkunst en Stedenbouw) in Antwerpen en verwerft er verschillende onderscheidingen. Het grootste deel van zijn werk dateert uit het interbellum. Het was hoofdzakelijk in de provincie Antwerpen dat hij een interessant oeuvre uitbouwde. Hij startte zijn onafhankelijke praktijk in 1921 na enkele kleinere opdrachten en niet-uitgevoerde wedstrijdontwerpen. Zijn vroege woningen waren sterk geïnspireerd door de Engelse Arts and Crafts en de baksteenarchitectuur van de Amsterdamse School. Deze Engelse en Nederlandse invloeden assimileerde hij eveneens in zijn eerste grote opdracht, de Unitas Tuinwijk in Deurne (1923). Tijdens de jaren 1920 versoberde zijn oeuvre wat. Dit is bijvoorbeeld zichtbaar in zijn eigen woning in Berchem (1925). Van Steenberg was bovendien niet louter architect, hij ontwierp ook interieurinrichting, meubilair, verlichting, tapijten, glas-in-loodramen en tuinaanleg. Vanaf 1930 liet hij zich steeds vaker inspireren door het internationale functionalisme. Enkele hoogtepunten in zijn oeuvre zijn een groep van zes huizen aan de Volhardingstraat in Antwerpen (1932) en het Atheneum van Deurne (1936-40). Het Atheneum van Deurne bouwde hij in de stijl van de nieuwe zakelijkheid. Inspiratie vond hij bij de Nederlandse architect W.M. Dudok en de Vlaming Huib Hoste. Na de Tweede Wereldoorlog was er opnieuw een stijlbreuk zichtbaar, toen hij koos voor eerder traditionele modellen, zoals een axiale planopbouw in het nieuwe gemeentehuis van Deurne (1948-64).

Anne Malliet schreef in 1993 in het tijdschrift Monumenten & Landschappen (1) het volgende:

Er bestaat een goede inventaris van zijn gebouwen en ontwerpen in de vorm van de monografie *Eduard van Steenberg, bouwmeester en binnenhuiskunstenaar* die in 1955, kort na zijn dood werd uitgegeven. [...]

Het boek bevat naast een volledige lijst van zijn bouwwerken, ook de niet gerealiseerde ontwerpen en de opdrachten voor glas-in-loodramen, meubilering en grafstenen. Er werd eveneens een complete lijst van publicaties over Van Steenberg of zijn werk opgenomen. De tekst van het radiopraatje dat hij voor de N.I.R. hield op 13 maart 1931 over "*Het moderne binnenhuis*" is ook integraal afgedrukt in het boek. Dit is niet onbelangrijk, daar het Van Steenbergs enige theoretische uiting was van zijn architectuuropvatting.

Van Steenberg was geliefd en werd gerespecteerd door zijn tijdgenoten. In het voorwoord van de publicatie van 1955 spreekt Henry Van de Velde zijn bewondering uit voor het werk en de persoon van Van Steenberg: "*Onder het uitzicht van een onverstoorbare gemoedelijkheid en een rustige passieloze inborst, ging een vurig hart schuil evenals een geestdriftig vertrouwen in de uiteindelijke zege van een nieuwe stijl, sober en functioneel, gesteund op het eeuwig levende en krachtige beginsel van de doelbewuste conceptie van elke vorm en van elk gebouw.*"



Afbeelding Thomas Min



Afbeelding Thomas Min



Afbeelding Thomas Min



Zijn opdrachtgevers waren over het algemeen al even grote bewonderaars. Ger Schmook, de initiatiefnemer en bouwheer van één van de woningen in de Volhardingstraat, schreef dat Van Steenberghe “zo uit de broek van Henry Van de Velde is geschud; een man met ogen in zijn brede kop en daarin zelfs een meetlat”. In een artikel naar aanleiding van de publicatie van de monografie uit ook Renaat Braem niets dan lof. Hij meent dat Van Steenberghe tot “*een geslachtofferde generatie*”, “*een kleine groep koppige idealisten*”, behoort door wie “*ondanks het loden geestelijke klimaat van Vlaanderen toch de nieuwe idee in onze architectuur kon doorbreken.*”

Anne Malliet schrijft verder:

“De waarde van zijn oeuvre ligt ook niet in het uitzonderlijk vernieuwende. Hij behoort niet echt tot de internationale avant-garde en uit geen stedenbouwkundige ideeën over een nieuw op te richten stad. Zijn opdrachtgevers zijn particulieren en zo komen zijn sterke kanten tot uiting in de kwaliteitsvolle vormgeving van het alledaagse: een private woning in of buiten de bestaande stad.

Zijn ideeën daarover vind je niet op een pamflet of in een manifest, maar in een vluchtig bericht via de radio op 13 maart 1931 in de huiskamer.

*“Het moderne woningtype stel ik me aldus voor: een grote centrale ruimte waarin eetkamer, spreekkamer, rookkamer en dergelijke zijn versmolten tot een enkele woonkamer, met de tuin als verlengstuk. Vaste of verplaatsbare beschotten zorgen voor verschillende hoekjes en vormen met de ingebouwde kasten de plastisch-werkende binnen-architectuur. Grote tochtvrije ramen, over de volle breedte van de naar de zonzijde gerichte wand, zorgen ervoor dat geen enkel hoekje van licht verstoken blijft.*

*Bijzonder glas laat de ultravioletstralen ongehinderd door. Zonnewarmte en zonlicht, reeds zo schaars in ons klimaat, worden niet meer angstvallig buitengesloten, want de afwasbare gladde wanden zijn licht- en kleurvast. De effen wanden zijn zuinig versierd met een wisselbare prent of een schilderstuk. Tafels, stoelen en rustbanken zijn de enige losse meubelen en worden zo geschikt dat de bediening makkelijk wordt verricht. Deze kamer heeft een ontbijthoekje, haar schemerhoekje, haar leeshoekje, al naar men het verlangt. Maar wat ze vooral biedt: ruimte! Het is er prettig om te leven, te eten, te werken, met vrouw en kinderen samen te zijn en er uw vrienden te ontvangen. Een plaats waar ge u kunt bewegen, de voorwerpen op afstand kunt zien, met ramen als levende schilderijen, bomen in bloei, een brok natuur- of stedschoon.”*



*Abbeelding Thomas Min*



*Abbeelding Thomas Min*

### 3. Joannes Peirsman, de bouwheer

In het bevolkingsregister van Brasschaat is Joannes Peirsman ingeschreven als 'nijveraar'. Hij werd geboren in Antwerpen op 17 juli 1905. Zijn moeder Rosalia Krauch was toen 29 jaar en werd weduwe van Josephus Peirsman in 1913, toen Joannes nog maar 8 was.

Moeder en zoon verhuizen beiden naar de Zwaantjeslei 5 op 2 oktober 1935. De tijdsspanne tussen de aanvraag tot stedenbouwkundige vergunning en de voltooiing van de woning bedroeg dus minder dan een jaar. Joannes is dan 30, zijn moeder 61 jaar.

Beiden verhuizen ze in 1944 naar Teralfene in het huidige Vlaams-Brabant. Op het einde van de oorlog, in november 1945, keert Rosalia terug naar de Zwaantjeslei in Brasschaat. In december 1945 komt ook Joannes terug naar de villa.

In maart 1948 verhuist Joannes voor een nog onbekende reden kortstondig naar de Bredabaan 655 in Merksem. Zijn moeder sterft in 1951. Hij woont daarna nog lange tijd alleen. Het gezin De Hondt woont weliswaar mee in de woning en vervult huishoudelijke taken.

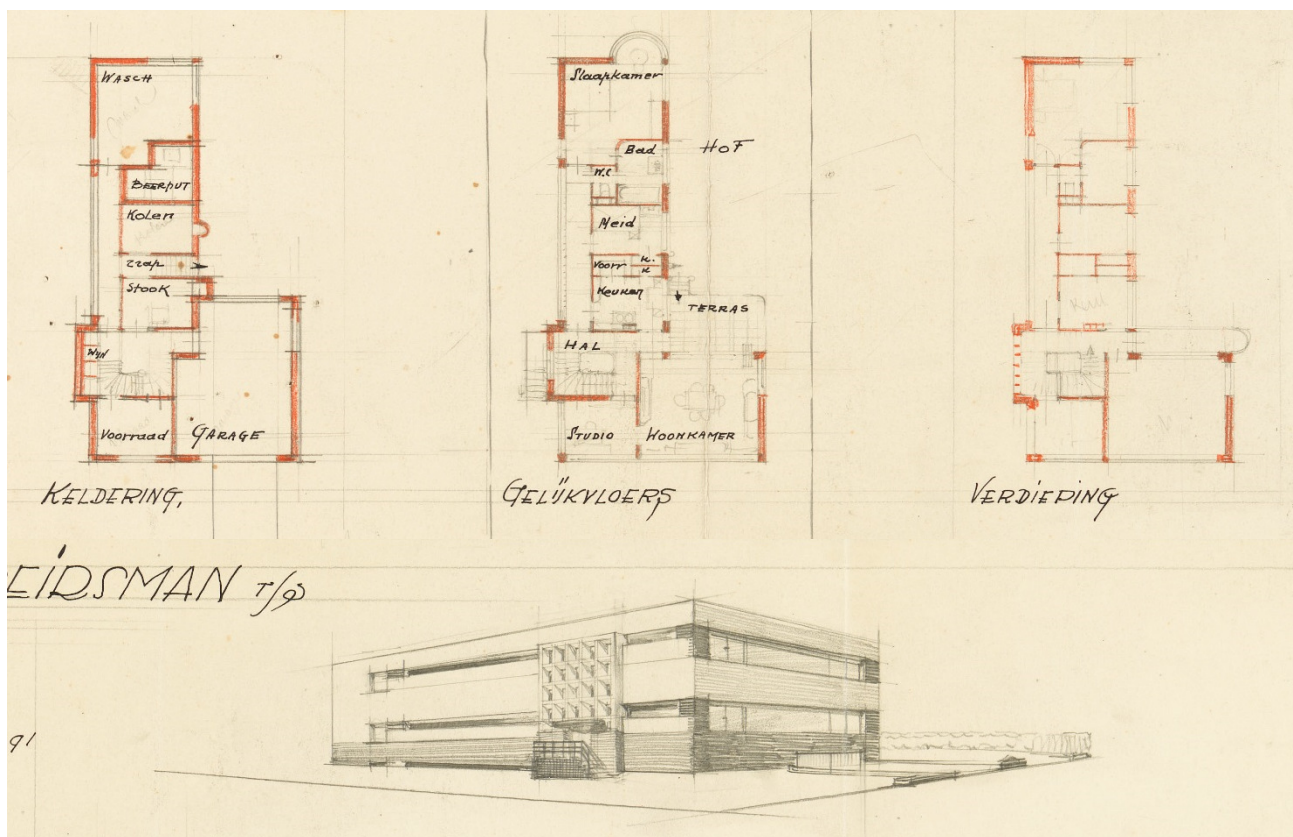
Op 5 november 1963 – Joannes is dan al 58 – huwt hij met Maria Verlegh, waarna zij verhuizen naar Antwerpen. Joannes overlijdt op 16 september 1966 in Wilrijk.

## Het ontwerp voor Villa Peirsman (1934)

In het tijdschrift Monumenten & Landschappen noemde Anne Malliet de woning een “sobere kast van een villa”: “Op een smal perceel in de verkaveling Vriesdonk te Brasschaat ontwierp Van Steenberghe in 1934 een riante, maar sober ogende villa voor J. Peirsman. De villa met plat dak, gevels in baksteenmetselwerk en metalen ramen herbergde in haar twee bouwlagen twee gelijke woningen. Het huis heeft een langgerekte L-vormige plattegrond, wat gezien de beperkte breedte van het terrein, de beste oriëntatie oplevert voor de slaapkamers achteraan. De voortuin met een inrit voor de garage op het kelderniveau behield zijn oorspronkelijke afsluiting van geschilderde staalbuizen. Enig ‘sierraad’ – want dit is meer dan functioneel – aan het huis zijn beide patrijspoortramen in de zuid-westgevel, de halfronde erker aan de achtergevel, het kops metselverband dat de vensterregisters optisch verbindt en de toegangspartij in de zijgevel. De betonnen luifel loopt rond de voordeur en rust aan beide zijden op een uitsprong in het gevelmetselwerk. Het grote raam met glas-in-loodvulling verlicht, zoals in bijna alle ontwerpen van Van Steenberghe, de traphal.”

Het Architectuurarchief van de Provincie Antwerpen (APA) beschikt over twee voorontwerpen, gedateerd in oktober 1934 en op 8 december 1934, die het definitieve ontwerpplan voorafgaan. Deze ontwerpen zijn traditioneler van aard dan het definitieve ontwerp van 29 december 1934.

### Voorontwerp 1 dd. oktober 1934

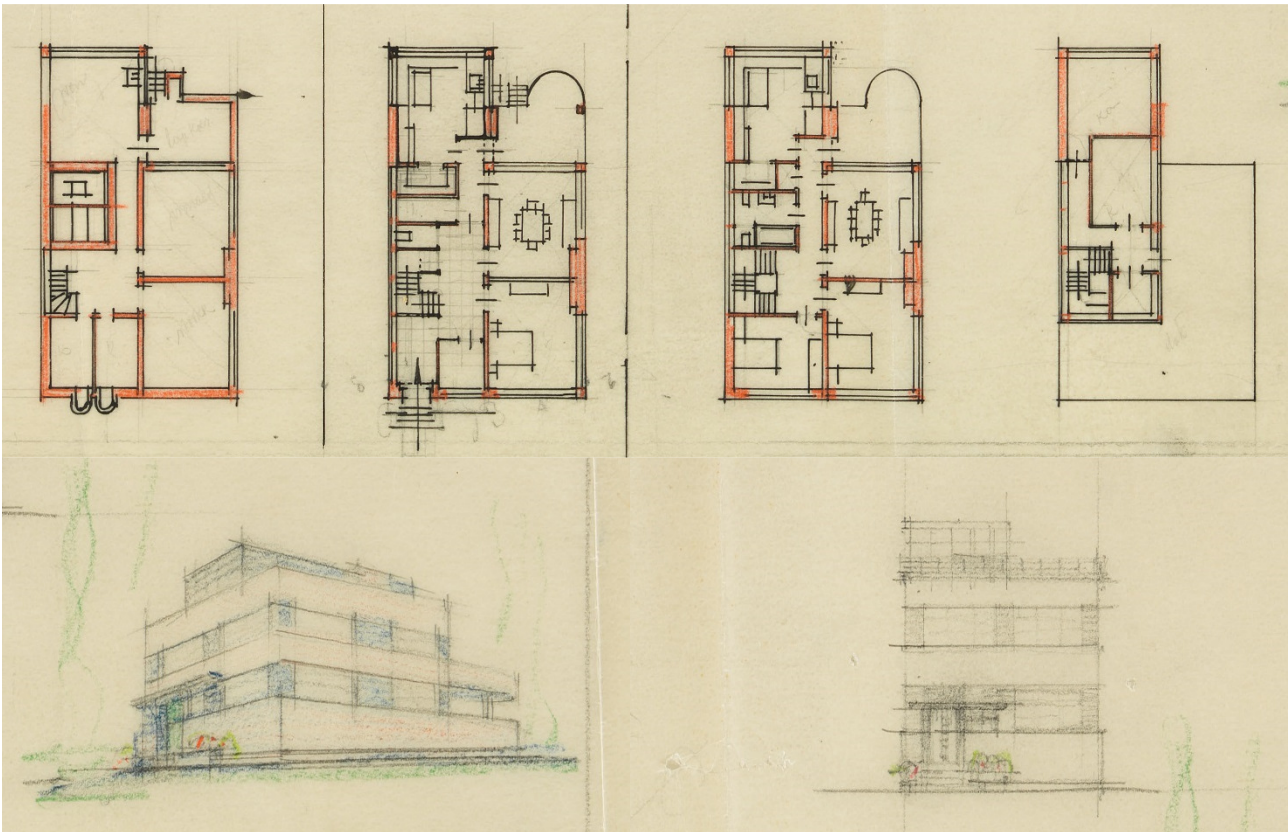


Voorontwerp dd. oktober 1934, Architectuurarchief van de Provincie Antwerpen

Het plan benoemt de woning als “Buitenwoning te Vriesedonck voor Mw. We. Peirsman”. Plan en voorgevel ogen veeleer traditioneel, terwijl de volumeschets een meer modernistische, horizontale geleding van het gebouw toont. De voordeur in de voorgevel geeft toegang tot een traphal met bordestrap uit drie delen en met ramen in de linkergevel. Op het gelijkvloers is een slaapkamer getekend, een kleine woonkamer met een boogvormig terras, en achteraan een keuken met berging en een apart toilet. Het verdiegingsplan volgt de structuur van het gelijkvloers. Hier zijn twee slaapkamers en een badkamer getekend, een keuken en een kleine woonkamer. De traphal leidt bovendien naar een penthouse op het dak met nog twee slaapkamers en een berging.

Net zoals in het uiteindelijke ontwerp is de woning volledig onderkelderd en zijn er twee keukens.

### Voorontwerp 2 dd. 8 december 1934



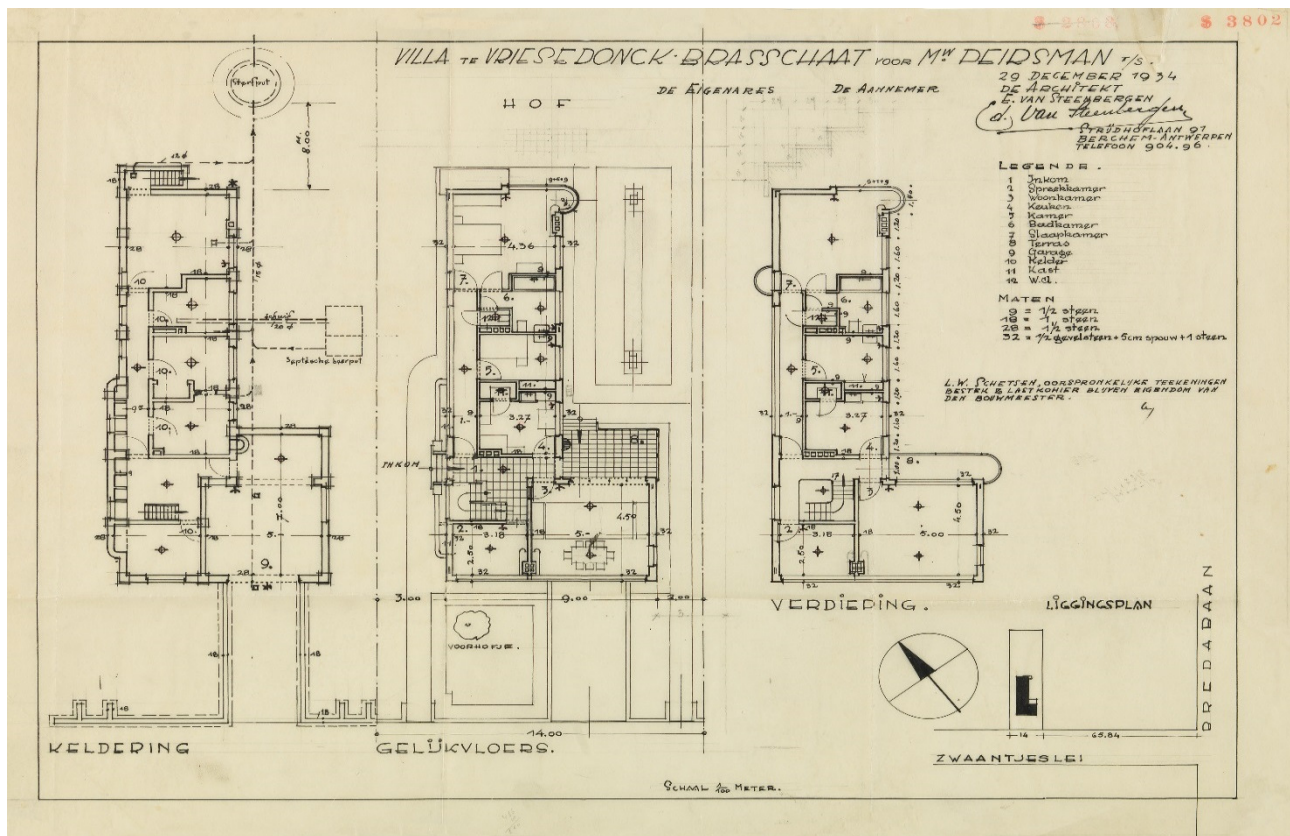
Voorontwerp dd. 8 december 1934, Architectuurarchief van de Provincie Antwerpen

Het tweede voorontwerp benoemt de woning als “Villa te Vriesdonck”. Het ontwerp toont nog slechts twee bouwlagen met een volledige onderkeldering. Het plan lijkt al sterk op het definitieve plan in L-vorm dat enkele weken later zou worden voltooid.

De inkom bevindt zich nu in de linkergevel, en wordt geaccentueerd door een uitstekend geveldeel. Het gelijkvloers bevat een zogenaamd ‘studio’ – een mogelijke spreekkamer of bureauruimte – die net als de kleine woonkamer en de keuken op de hal uitgeeft. De keuken heeft bovendien een deur naar de gang die langs de linkergevel leidt naar de als dusdanig benoemde slaapkamer van de meid en een tweede kamer met badkamer en een toilet. De aaneenschakeling van keuken, kleine kamer, toilet en kamer met badkamer lijkt perfect bruikbaar als aparte woonentiteit. De verdiepingsplannen volgen de structuur van het gelijkvloerse plan. Het terras wordt een balkon, en de erker van de grote kamer achteraan verdwijnt.

Behalve het verschil in geveluitsprongen in de zijgevel en de achtergevel is de woning later ook zo gerealiseerd. De kelder is gedetailleerd weergegeven en bevat – naast een voorraadruimte, de stookruimte, een kolenhok, een beerput, een trapje naar de tuin en een wasplaats – nu ook een garage.

## Definitief ontwerp dd. 29 december 1934



Definitief ontwerp dd. 29 december 1934, Architectuurarchief van de Provincie Antwerpen

Het definitieve ontwerp is een verfijning van het tweede voorontwerp. Het plan herneemt de contouren van het eerdere ontwerp, met uitzondering van de erker achteraan die nu op twee niveaus wordt getekend. De geveluitsteek ter plaatse van de traphal wordt nu een afgeronde bloembak. De slaapkamer op de verdieping krijgt bovendien een halfrond balkonnetje. In de kelder wordt de trap naar de tuin achteraan geplaatst.

Zwart-witfoto's (sine dato) geven een vrij uitzicht op beide zijgevels. Tussen de woning en de Bredabaan is er open ruimte. Veel meer dan nu krijgt de woning zo villa-allures. Op het plan is nog te zien hoe spreekkamer en woonkamer op het gelijkvloers van elkaar gescheiden zijn. Dezelfde reeks zwart-witfoto's met het in 1946 ontworpen interieur (sine dato) geven aan dat spreekkamer en woonkamer waarschijnlijk oorspronkelijk al als één ruimte werden uitgevoerd.



*Architectuurarchief van de Provincie Antwerpen*



*Architectuurarchief van de Provincie Antwerpen*

#### 4. Materiaalgebruik en details buiten



Afbeelding Thomas Min



Afbeelding Thomas Min





*Abbeelding Thomas Min*

Balustrades, halfronde terrassen en balkons, de halfronde erkers en de ronde ramen in de rechterzijgevel verwijzen naar scheepsarchitectuur.

Van Steenberg hanteert bovendien verschillende subtiele vormgevingsdetails met eenvoudige materialen als baksteen en staal, zoals de afronding van de halfhoge wand met bloembak die de inkom flankeert en de spuwerelementen in de bloembak.

De woning is opgebouwd uit een lichtgele baksteen met bijzondere aandacht voor een voegtechniek met dieper, terugliggende langse voegen en platvolle stootvoegen, in combinatie met vlakken van kopse stenen voor het horizontale bandraameffect.

Het stalen schrijnwerk is tot op heden origineel en bestaat uit getrokken massieve stalen stoeltjesprofielen en T-profielen, met gootjes en gaatjes voor de afvoer van condenswater. De stalen profielen werden terug in de oorspronkelijke kleur gelakt, die aansluit bij de oorspronkelijke kleur van de gevelsteen. De opengaande ramen zijn voorzien van bronzen beslag.

Het grootste deel van de beglazing is ondertussen vervangen door een dunne dubbele beglazing, behalve voor de ronde delen en het glas-in-loodraam.

De tuinpaden zijn uitgevoerd in een patroon van eenvoudige betondallen (30 x 30 cm) en rode baksteen.



Afbeelding TEEMA architecten



Afbeelding TEEMA architecten



*Afbeelding Thomas Min*

## Interieur en kleurgebruik

Het interieur is sober, met een lichte Art Deco inslag in functionele details. De hand van Van Steenberghe is duidelijk herkenbaar in het *Gesamtkunstwerk* dat door het grote glas-in-loodraam, het raambeslag, de kleuren van tegels, wanden en binnenschrijnwerk gevormd wordt. In de kleine slaapkamers zijn nog de ingebouwde kasten bewaard gebleven. In het éénslaapkamerappartement op het gelijkvloers wordt een deel van de ruimte onder de buitenbloembak gerealiseerd als handige schoenenkast in de gang. De door Van Steenberghe in 1945 voor de woonkamer ontworpen plafonds en radiatorkasten werden tevens bewaard.

“Met veel geduld heb ik alle verflagen afgekrabd om te zoeken naar de originele kleurlagen. Dat is steeds een beetje gissen, maar uiteindelijk kregen we een samenhangend verhaal tussen gebruikte kleuren in de gevel en op de tegelvloeren met de gebruikte kleuren binnenin. De beige-gele tint van de ramen bleek overeen te komen met de stootvoegen, de baksteenkleur en de kleur van de gele vloer- en wandtegels. Bovendien komt het geel ook terug in de ontwerptekeningen.

De drie bouwlagen – kelder, gelijkvloers en verdieping - hebben nagenoeg eenzelfde grondplan. Op de bovenverdieping woonde een gezin dat de functie van conciërge en huispersoneel waarnam. Beneden woonde de heer des huizes, meneer Peirsman.

Als bij toeval bleek de moeder van een van de bouwheren van TEEMA het kind van de conciërge te zijn geweest. Zij was in dit huis geboren en groeide er op! Ze verlangde er al jaren naar om het huis nog eens te mogen bezoeken. Wij van onze kant waren blij iemand te ontmoeten die kon praten uit haar herinneringen. Als blije kinderen hebben we verhalen uitgewisseld. Het bleek zo te zijn dat de meeste kleuren inderdaad de originele waren en dat de aanpassingen die we hadden gedaan het gebouw terug naar zijn origine brachten. Ze had ook interessante foto's bij die het verleden illustreerden.

Beide verdiepingen hadden een ander kleurgebruik op de deurlijsten en de plinten. Boven lag een plankenvloer, beneden in de woonkamer en de grote slaapkamer parket in visgraatmotief. Enkel beneden was er een ligbad, dat wel af en toe mocht gebruikt worden door de conciërge bij afwezigheid van de heer des huizes.”

*Paul Vandenbussche*



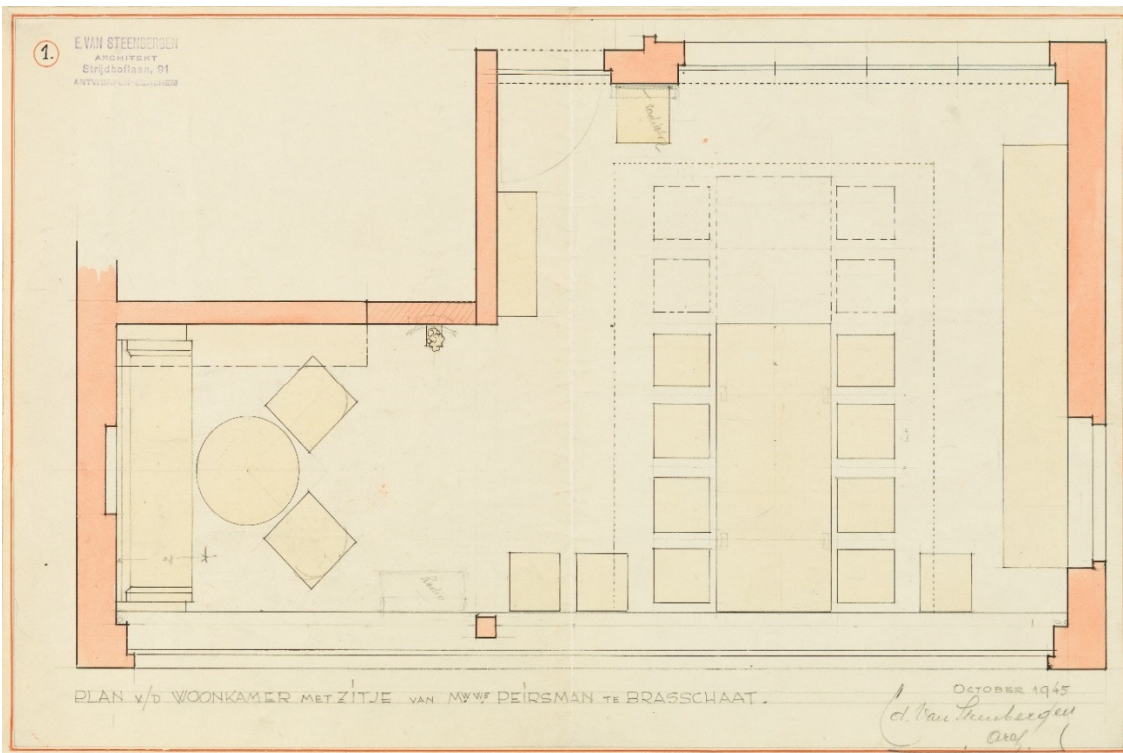
Afbeelding Thomas Min



Afbeelding Thomas Min

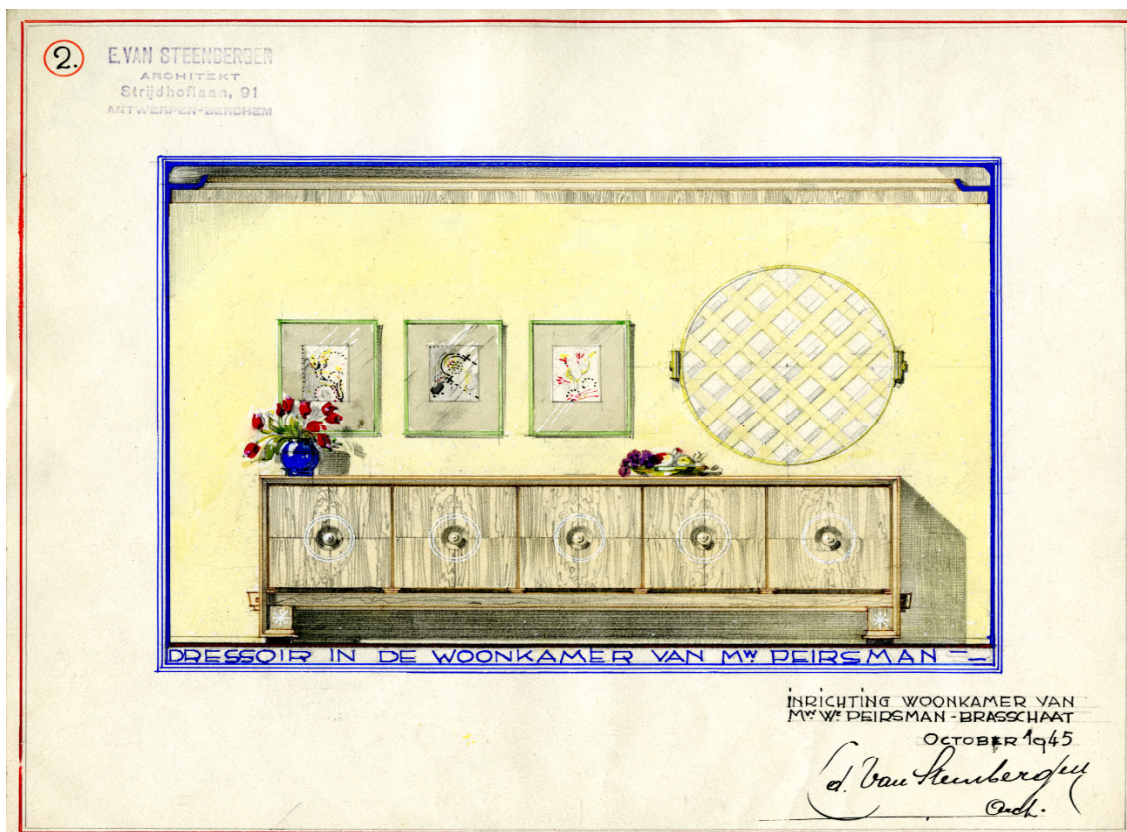
## Interieurontwerpen voor studio, woonkamer en zitkamer

### 1. Plan van de woonkamer met zitje van Mw. We. Peirsman te Brasschaat



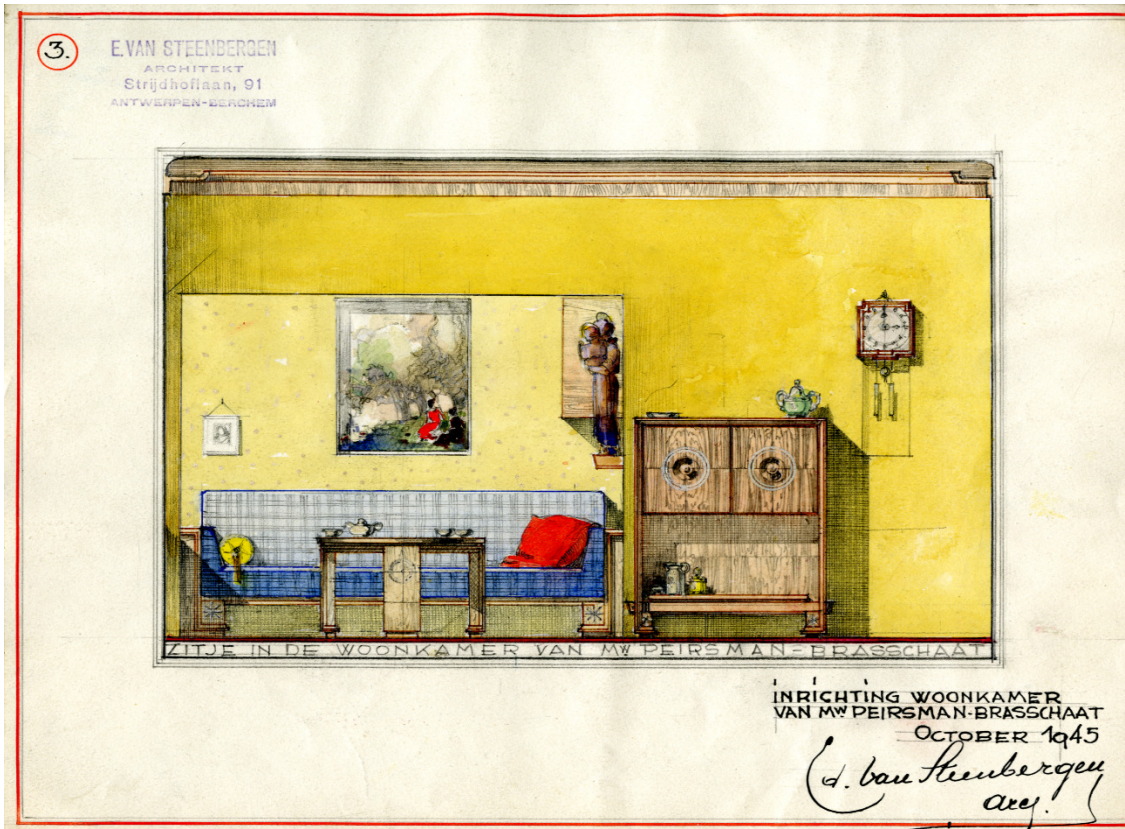
Architectuurarchief van de Provincie Antwerpen

### 2. Dressoir in de woonkamer Mw. We Peirsman, Brasschaat, oktober 1945



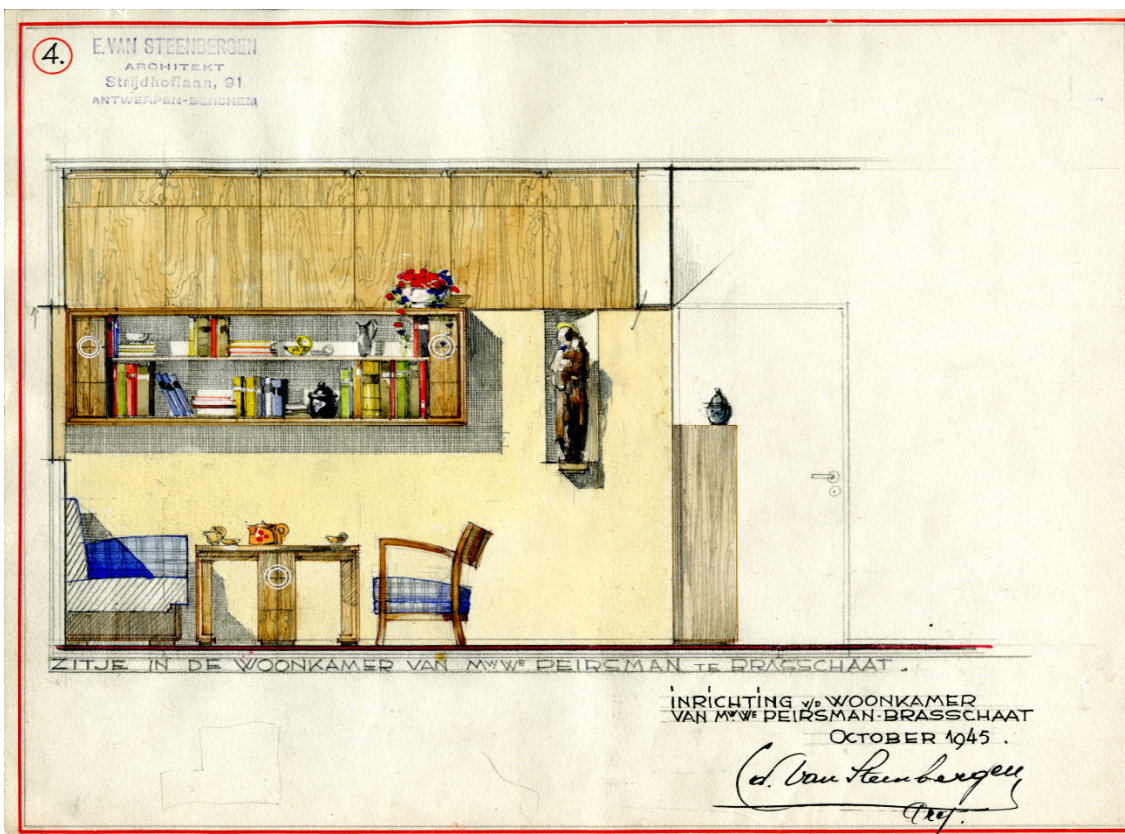
Architectuurarchief van de Provincie Antwerpen

3. Zijte in de woonkamer van Mw. Peirsman, Brasschaat, oktober 1945



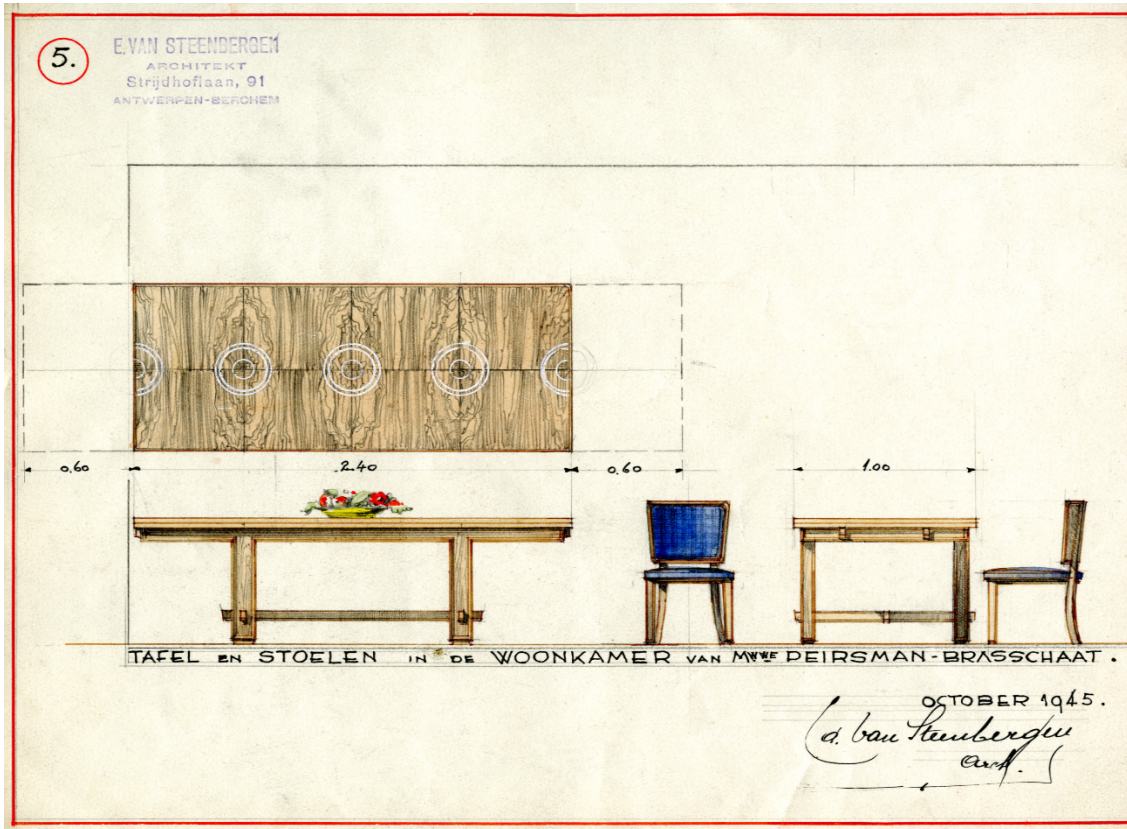
Architectuurarchief van de Provincie Antwerpen

4. Zijte in de woonkamer van Mw. Peirsman, Brasschaat, oktober 1945



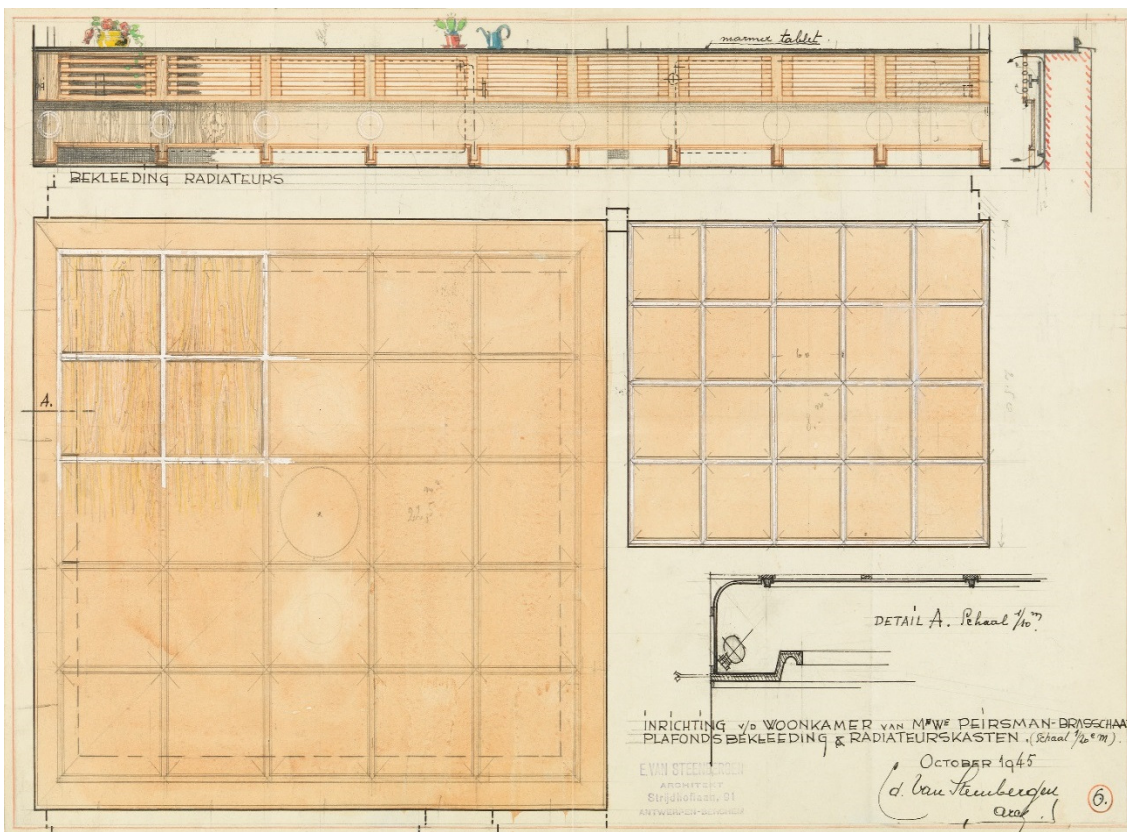
Architectuurarchief van de Provincie Antwerpen

5. Tafel en stoelen in de woonkamer van Mw. We Peirsman, Brasschaat, oktober 1945



Architectuurarchief van de Provincie Antwerpen

6. Inrichting van de woonkamer van Mr. We Peirsman, Brasschaat - Plafondsbekleeding & radiateurskasten, oktober 1945



Architectuurarchief van de Provincie Antwerpen



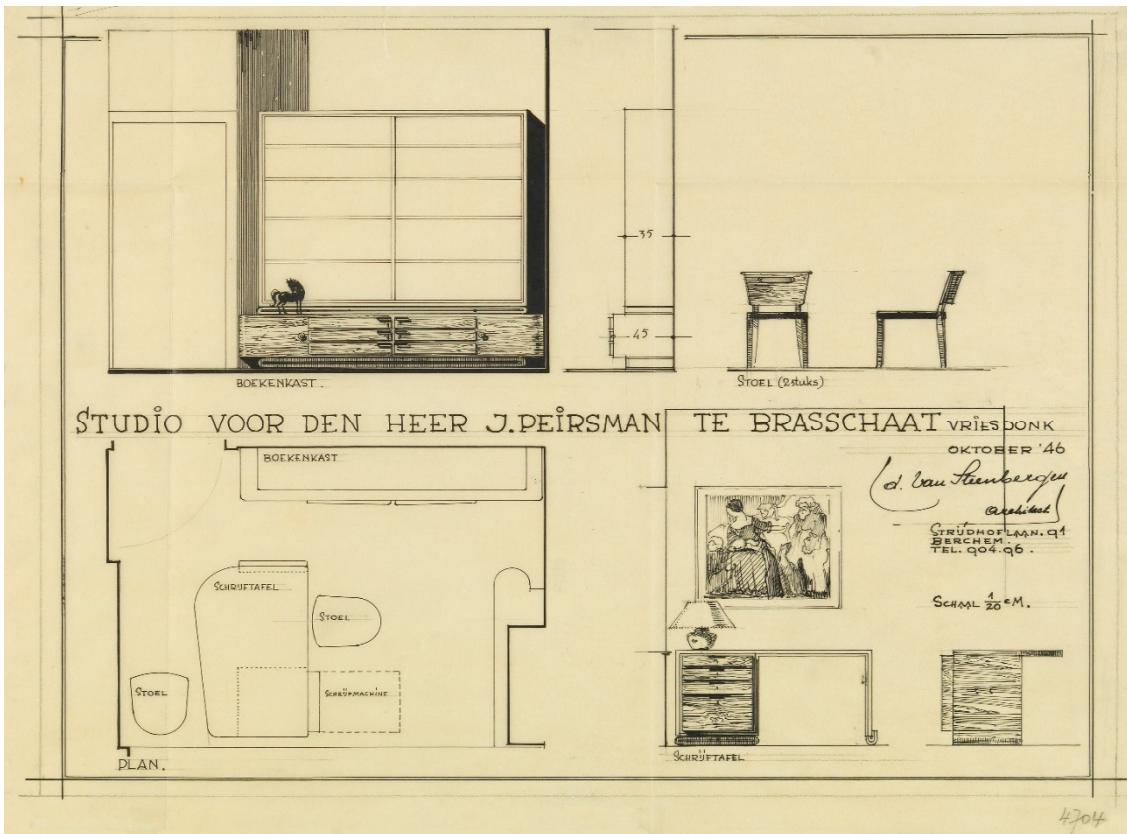


Afbeelding Thomas Min



Afbeelding Thomas Min

7. Studio voor den heer J. Peïrsmán, oktober 1946



Architectuurarchief van de Provincie Antwerpen

## 5. Bronnen

### ARCHIEFSTUKKEN APA

#### A. PLANNEN

- Voorontwerp 'Buitenwoning te Vriesedonck voor Mw We Peirsman, oktober 1934
- 2de voorontwerp 'Villa te Vriesedonck te Brasschaat voor Mw Peirsman', 8 december 1934
- Villa te Vriesedonck, Brasschaat voor Mw. Peirsman, 29 december 1934

#### B. LASTKOHIER VOOR HET BOUWEN VAN EEN WOONHUIS IN DE ZWAANTJESLEI TE VRIESEDONCK-BRASSCHAAT, voor rekening van Mevrouw Wwe Peirsman te Antwerpen, 29 december 1934

#### C. INTERIEUR

1. Plan van de woonkamer met zitje van Mw. We Peirsman te Brasschaat
2. Dressoir in de woonkamer van Mw. Peirsman - Inrichting woonkamer Mw. We Peirsman, Brasschaat, oktober 1945
3. Zitje in de woonkamer van Mw. Peirsman, Brasschaat, oktober 1945
4. idem
5. Tafel en stoelen in de woonkamer van Mw. We Peirsman, Brasschaat, oktober 1945
6. Inrichting van de woonkamer van Mr. We Peirsman, Brasschaat - Plafondsbekleeding & radiateurskasten, oktober 1945
- x. Studio voor den heer J. Peirsman, oktober 1946

#### D. OFFERTES en BRIEVEN

### BIBLIOGRAFIE

- Laureys, D. (red.), *Bouwen in Beeld. De collectie van het Architectuurarchief van de Provincie Antwerpen*, Architectuurarchief van de Provincie Antwerpen, 2004.
- Malliet, A., Gebouwen van architect Eduard Van Steenberghe, in: *Monumenten en Landschappen*, 12de jg., nr. 3, mei-juni 1993, pp. 8-39.
- Van Den Berghe, V., *Monografie van Eduard Van Steenberghe*, De Sikkel, Antwerpen, 1955.
- Vandenbreeden, J., Vanlaethem, F., *Architectuur in België. Art deco en modernisme in België*. Lannoo, 1996.
- Goffin, G., Lernout, N., Moereels, J., (e.a.), *Modern Bouwen in Brasschaat 1920-1940*, Brasschaat, 2008.
- Radiopraatje over het moderne binnenhuis, gehouden te Brussel op 13 maart 1931 in KBMA, 1931, nr. 6, p. 130-132 en 137.
- [www.debalansvanbraem.be](http://www.debalansvanbraem.be)



## Andere gebouwen van Eduard Van Steenberghe in de nabije omgeving

### Villa 'De Zilverbron', 1932

(voormalige tweewoonst Lyssens-Cornand en Peeters, De Baillet-Latourlei 19-21, Brasschaat)

In 1932 ontwerpt Van Steenberghe de dubbele villa De Zilverbron in Brasschaat. De verkaveling van het domein Baillet-Latour in 1928 was riant van opzet. De dubbelwoonst voor J. Lijssens en F. Peeters ziet er aan de straatzijde dan ook uit als één ruime villa. Tussen de panoramische vensterregisters is een smalle penant metselwerk de enige scheiding. Eén voordeur zit zelfs enigszins verscholen achter de afgeronde noordgevel. De oorspronkelijke tuinaanleg naar ontwerp van de architect had geen scheiding in de voortuin. Alleen aan de achtergevel laat de symmetrie duidelijk zien dat het twee gelijke woningen betreft. Vandaag is de rechterwoning uitgebouwd aan de tuinzijde en werd het buitenschrijnwerk vernieuwd.

Uit: Malliet, Anne, Gebouwen van architect Eduard Van Steenberghe, in: *Monumenten & Landschappen*, 12de jg., nr. 3, mei-juni 1993, pp. 8-39.



Architectuurarchief van de Provincie Antwerpen



Bijzondere dank aan het Architectuurarchief van de Provincie Antwerpen (APA).

Met dank aan

- Anne Malliet
- Harald en Karla Van Driessche, familie Van Driessche, bewoners van 1968 tot 2012
- Bruno Meyer, familie Meyer, bewoners van 1968 tot 1978
- Mevrouw De Hondt Agnès (dochter van de conciërge), bewoner van 1953 tot 1967
- Dienst bevolking, gemeente Brasschaat



Afbeelding Thomas Min



**TEEMA architecten**

p/a Villa Peirsman, Zwaantjeslei 5, 2930 Brasschaat  
[www.teema-architecten.com](http://www.teema-architecten.com)