



**Provincie
Antwerpen**

Modellenwerk

Antwerpse maquettes uit de 19de en 20ste eeuw

Een realisatie van het Architectuurarchief Provincie Antwerpen

Colofon

Deze brochure begeleidt de tentoonstelling 'Modellenwerk. Antwerpse maquettes uit de 19de en 20ste eeuw' (Toekomstig museum voor Edelsmeedkunst, Juwelen en Diamant, Gildekamersstraat 5 in Antwerpen, 14/9/2014-2/11/2014).

Deze uitgave is een realisatie van het Architectuurarchief van de Provincie Antwerpen, in opdracht van de Deputatie van de Provincieraad van Antwerpen:

Voorzitter: Cathy Berx, gouverneur

Leden: Luk Lemmens, Ludwig Caluwé, Inga Verhaert, Bruno Peeters, Peter Bellens en Rik Röttger, gedeputeerden

Provinciegriffier: Danny Toelen

Departementshoofd Cultuur: Walter Rycquart

Curatoren

Stefaan Grieten (APA), Dirk Laureys (APA)

Teksten

Stefaan Grieten (APA), Dirk Laureys (APA), Serge Migom (Dienst Erfgoed)

Logistieke organisatie

Wim Luyckx (APA), in samenwerking met Jeff Ysebaert (APA), Johan Helssen (APA) en Sara Truyts (APA)

Scenografie

Bailleul Ontwerpbureau (Pieter-Jan Declerck en Thomas De Backer)

Fotografie

Johan Geleyns, tenzij anders vermeld

Communicatie

Anke Verlinden (APA), Charlotte Saelemakers (Dienst Erfgoed), Yasmine Delvaux (Stafdienst Departement Cultuur)

V.U.: Joke Bungeneers, Koningin Elisabethlei 22, 2018 Antwerpen

Wettelijk Depot D/2014/0180/56 • ISBN 9789066251809

© Provinciebestuur Antwerpen. Alle rechten voorbehouden. Niets uit deze uitgave mag vermenigvuldigd of openbaar gemaakt worden zonder voorafgaande schriftelijke toestemming van de uitgever.

De uitgever heeft ernaar gestreefd de rechten van de illustraties volgens de wettelijke bepalingen te regelen. Zij die toch menen zekere rechten te doen gelden, kunnen zich alsnog tot de uitgever wenden.

Modellenwerk

Antwerpse maquettes uit de 19de en 20ste eeuw

Voorwoord	5
1. Inleiding	7
2. 19de eeuw	13
3. 1918-1945	19
4. 1945-2000	27
5. Nieuwe iconen voor de stad	47

A black and white photograph of a multi-story apartment building with a courtyard. A prominent red balcony is visible on the upper left. A large white graphic element, resembling a stylized speech bubble or a curved banner, is overlaid on the right side of the image, containing the text 'Bouwen wonen' in red. The building has many windows and balconies with white railings. The courtyard below has some small trees and a paved area.

Bouwen wonen

Geachte lezer,

Het Architectuurarchief van de Provincie Antwerpen (APA) bestaat een kwarteeuw en in die periode heeft het een indrukwekkend palmares opgebouwd. Aanvankelijk speelde het APA een eerder beperkte rol als bewaarplaats van waardevolle, bedreigde archiefcollecties, met name die van Léon Stynen-Paul De Meyer en Eduard Van Steenberghe.

Doorheen de jaren ontwikkelde het APA zich tot een volwaardige archiefinstelling, gericht op de archieven van architecten en andere actoren uit de Antwerpse bouw- en architectuurgeschiedenis vanaf de 19de eeuw. Door de jarenlange inspanningen van ons klein, maar gedreven team is de voorbije kwarteeuw een indrukwekkende verzameling van meer dan 100 archiefcollecties samengebracht. Tegelijk kwam ook een uitgebreide referentiebibliotheek tot stand. In 2009 verhuisde het APA naar het Archiefhuis in de Parochiaanstraat en beschikt het over professionele accommodatie voor de collecties, het personeel en de bezoekers. In de kwarteeuw van zijn bestaan heeft het APA zich kunnen ontwikkelen tot een referentie in het Vlaamse cultuurlandschap. Het bereikt elk jaar honderden architecten, ingenieurs, studenten en andere geïnteresseerden die zich willen verdiepen in het rijke Antwerpse en Vlaamse architectuurverleden en -heden. Met deze tentoonstelling wil het Architectuurarchief van de Provincie Antwerpen zijn jubileum de nodige luister bijzetten.

De historische maquettes tonen de belangrijkste aspecten van de Antwerpse bouwgeschiedenis vanaf de 19de eeuw. Met de prachtige maquettes willen we architectuur visualiseren, toegankelijk maken voor ons publiek van kenners, maar ook voor nieuwsgierige leken. Ook willen we het fenomeen van de maquette zelf, in al zijn verschijningsvormen en functies, belichten. Dat deze tentoonstelling voor het eerst zoveel historische maquettes samenbrengt, is zonder meer uniek. Hoewel maquettes al eeuwenlang gebruikt worden in de bouwpraktijk, zijn er slechts weinig exemplaren bewaard gebleven. Het APA heeft een collectie van zo'n 170 historische maquettes, al dateren de meeste van na 1945. Voor deze tentoonstelling werden eigen collectiestukken aangevuld met maquettes uit verschillende openbare en particuliere verzamelingen. Als gedeputeerde van de provincie Antwerpen wil ik dan ook alle partners bedanken om dit unieke project mee mogelijk te maken.

Luk Lemmens,
Eerste gedeputeerde van de provincie Antwerpen



1

Inleiding

< Léon Stynen en Paul Celis bij de maquette van het Belgisch paviljoen voor de wereldtentoonstelling van New York in 1939.
Foto Architectuurarchief Provincie Antwerpen.

1.1.

Ludo Michielsens, woning.
Presentatiemaquette, 1970.
Architectuurarchief Provincie Antwerpen.



1.2.

Claire Bataille en Paul Ibens, tafel.
Presentatiemaquette, 1984.
Architectuurarchief Provincie Antwerpen.

Maquettes zijn van alle tijden. Toen Antwerpen in 1541 een nieuw stadhuis nodig had, vroeg het stadsbestuur aan ontwerpers om 'diverse patronen, zo in steen, in hout gestoken alsook op franchijnpapier geschilderd' in te dienen. Op die manier konden de opdrachtgevers het gewenste ontwerp kiezen. Dit voorbeeld illustreert een belangrijk kenmerk van maquettes: ze communiceren het ontwerp van de architect aan opdrachtgever of publiek en doen dat veel beter dan schetsen of presentatietekeningen. Op een bevattelijke schaal lijken ze een nog te bouwen realiteit te voorspellen.

De wereld van maquettes is nog veel rijker. In de loop van een ontwerpproces kunnen maquettes hun nut bewijzen als technisch of visueel hulpmiddel. In het onderwijs dienen ze als didactisch materiaal, terwijl ook tentoonstellers dankbaar gebruik maken van dit medium. Bepaalde exemplaren herdenken een verdwenen gebouw met een bijzondere betekenis. Vaak accentueert een rijk uitgewerkte maquette het prestige van een bedrijf of overheid, als landmark in miniatuur. En wat het formaat betreft: lang niet alle maquettes zijn klein. De historische maquette van Antonio da Sangallo's ontwerp voor de Sint-Pietersbasiliek in Rome (1539) is meters hoog. Ook voor de presentatie van de gecontesteerde Lange Wapperbrug in Antwerpen werd een maquette van indrukwekkende afmetingen ingezet. Dergelijke monumentale constructies dienen vaak niet zomaar als rechtstreekse communicatie, maar fungeren tegelijk als opmerkelijk en efficiënt propagandamiddel.

Niet alleen architecten maken gebruik van maquettes, maar ook tal van andere creatieve beroepen die op soortgelijke manier willen communiceren over concepten en ontwerpen. Ter illustratie worden hier uiteenlopende voorbeelden van maquettes bij elkaar gebracht: een kleine villa, een torenbekroning, een tafel en de IJzertoren.

Van de historische maquettes is slechts een klein gedeelte bewaard gebleven. Maquettes uit het ancien régime, maar ook uit de 19de eeuw zijn zelfs zeldzaam, terwijl het gebruik ook toen algemeen verspreid was. Daarom ook is deze tentoonstelling een uitzonderlijke gelegenheid om kennis te maken met dit fragiele en boeiende erfgoed. Voor de tentoonstelling heeft het Architectuurarchief Provincie Antwerpen geput uit de eigen collectie, aangevuld met bruiklenen.

1.3.

Robert Van Averbek, IJzertoren in Diksmuide.
Presentatiemaquette, 1952.
Privécollectie.



1.4.

Anoniem, Torenspits.

Studiemaquette.

Architectuurarchief Provincie Antwerpen.





2.

19DE EEUW

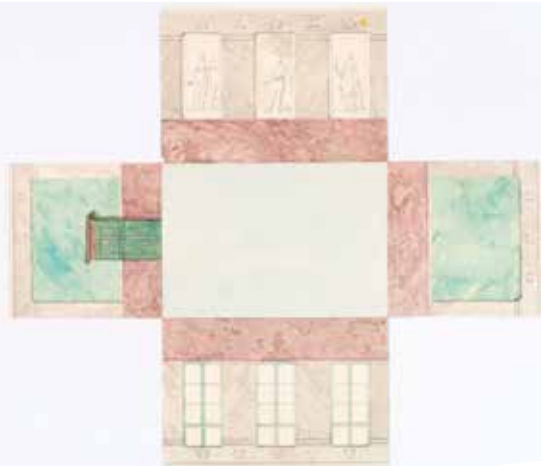
< De Spoorbaanpoort in Berchem, 19de eeuw.
Foto Architectuurarchief Provincie Antwerpen.

2.1.1.

Matthieu Ignace Van Brée, decoratieproject voor de
nieuwe provincieraadszaal.

Presentatiemaquette, 1822.

Rijksarchief Antwerpen-Beveren. Foto Stefan Dewickere.



2.1.2.

Het Théâtre Royal Français (alias Bourlaschouwburg),
naar ontwerp van Pierre Bruno Bourla.

Presentatiemaquette, circa 1829-1832.

Collectie MAS.

2.1. De vroege 19de eeuw

De Franse revolutie maakte een einde aan het ancien régime, ook in de Oostenrijkse Nederlanden na de inval van het Franse leger in 1794. Onder het Franse bestuur werd de maatschappij in al haar geledingen grondig en onherroepelijk hertekend. Noch de regimewissel onder het Hollandse bestuur, noch de onafhankelijkheid in 1830 brachten een terugkeer naar het afgesloten tijdperk. Deze omwenteling, gevolgd door een gestage ontwikkeling van de moderne 19de-eeuwse maatschappij, had ingrijpende gevolgen voor het Antwerpse stadsbeeld. Iconische religieuze gebouwen en complexen verdwenen, zoals de Sint-Walburgiskerk in het Burchtgebied aan de Schelde en de Sint-Michielsabdij eveneens aan de Schelde, die onder Napoleon plaats maakte voor het marine-arsenaal.

Elders werden bestaande gebouwen aangepast aan nieuwe noden. Het Bisschoppelijk Paleis aan de Schoenmarkt werd de zetel van het nieuwe regionale bestuur, de voorloper van het provinciebestuur. Dit bracht herhaaldelijk verbouwingen en verfraaiingen met zich mee. Voor de decoratie van de nieuwe raadszaal presenteerde kunstschilder Matthieu Ignace Van Brée in 1822 een fraaie maquette. Ze geeft een goede indruk van de geraffineerde afwerking die hij plande, inclusief een portret van koning Willem I, geflankeerd door twee personificaties (Gerechtigheid en Voorzichtigheid). Het betreft een maquette van het 'pop up'-type, uitgevoerd op papier en gemakkelijk te plooiën tot een model in 3 dimensies. Dergelijke eenvoudige en praktische maquettes hebben een eeuwenoude traditie, al zijn er niet zo veel bewaard.

De moderne maatschappij in opbouw had niet alleen nood aan eigentijdse gebouwen en infrastructuur, maar ook aan stadsarchitecten om de talrijke projecten te ontwerpen en te begeleiden. Pierre Bruno Bourla was van 1819 tot 1861 zowel stadsbouwmeester als bestuurder van de havenwerken en drukte door zijn werk een blijvend stempel op het Antwerpse stadsbeeld. Eén van zijn bekendste realisaties is de naar hem genoemde Bourlaschouwborg, gebouwd in 1829-1834 ter vervanging van het tot theater verbouwde Tapissierspand. Het was de eerste cultuurtempel voor de Antwerpse burgermaatschappij in de 19de eeuw, later gevolgd door onder meer het Kunstverbond in de Arenbergstraat, de latere Arenbergschouwborg (zie verder). De maquette, een van de alleroudste Antwerpse exemplaren, toont het oorspronkelijke ontwerp van Bourla. Later volgden verbouwingen naar ontwerpen van Pieter Dens (1865) en Alexis Van Mechelen (1904).

2.2.1.

Memoratieve maquette van de Blauwe Toren, gemaakt door de schrijnwerkers L. Janssens en Frans Sterckx, onder leiding van toezichter voor stadswerken H.F. Rombouts, 1881.
Collectie MAS.



2.2.2.

Christuskirche, naar ontwerp van Joseph Hertogs, 1892-1893.
Presentatiemaquette, circa 1892.
Antwerpen, Deutschsprachige Evangelische Gemeinde in der Provinz Antwerpen.

2.2. De volle 19de eeuw

Door een aanhoudende immigratie uit binnen- en buitenland groeide de Antwerpse bevolking snel tot bijna 120.000 inwoners in 1866, meer dan een verdubbeling op een halve eeuw. Demografische en economische noodzaken leidden tot de afbraak van de Spaanse wallen en de citadel (1864-1881). Aansluitend verdween zowat het hele Burchtgebied bij het rechtekken van de kaaien in 1877-1885. Tussen de oude binnenstad en de nieuwe verdedigingsring van de Brialmontvesten (1859-1865) ontstond een moderne stad, met de aanleg van de Leien vanaf 1868 op het tracé van de oude wallen. Daar verschenen grote openbare gebouwen zoals de Vlaamse Schouwburg, de Nationale Bank en het Gerechtshof als bakens van burgerlijk prestige.

Kunstenars, historici en de Koninklijke Commissie voor Monumenten bepleitten vruchteloos het behoud van enkele monumentale poorten. Uiteindelijk bleef enkel nog de Blauwe Toren bewaard, een relict van de 15de-eeuwse omwalling. De toren hinderde de uitbreiding van de stad geenszins, maar toch werd hij in 1879-1880 afgebroken, ondanks hevige protest waarin ook Eugène Viollet-le-Duc en Victor Hugo zich mengden. Tegelijk met de afbraakgolf die Antwerpen grondig hertekende, groeide een door herinneringen en emoties gestutte aandacht voor dit verdwenen oude stadsbeeld. In 1881 al bestelde het stadsbestuur op voorstel van gemeenteraadslid Nicolaas Jan Cupéus een maquette van de Blauwe Toren, met afbraakmateriaal van het monument zelf. Deze bijzondere maquette, bestemd voor het Museum voor Oudheden in het Steen, herbergt tal van betekenislagen: referenties aan het gesloopte gebouw, maar ook aan een verdwenen stadsbeeld, een afgesloten tijdperk, een verloren gevecht tegen teloorgang.

De herinnering aan het pas verdwenen Oud Antwerpen bleef levendig, en tal van initiatieven probeerden het stadsbeeld, de monumenten en zelfs de sfeer van weer te doen herleven. In 1881 opende het panorama 'Antwerpen in de XVIde eeuw' in een grote tent aan het Stadspark. Op de wereldtentoonstelling van 1894 presenteerde de wijk Oud Antwerpen een romantische pastiche van de oude stad, met reconstructies van recent gesloopte monumenten.

In het nieuwe stadsgedeelte van de Leien kwamen deftige woonwijken tot ontwikkeling, zoals het Leopoldskwartier rond de Boulevard Léopold, nu Belgiëlei, en het gebied rond het stadspark met de Sint-Jozefkerk als monumentaal baken. In de Bexstraat, die uitgaat op dat stadspark, bouwde Joseph Hertogs in 1892-1893 de Christuskirche voor de Duitse protestantse gemeenschap. De aanzienlijke Duitse kolonie in Antwerpen was een belangrijke economische en culturele factor in Antwerpen vóór de Eerste Wereldoorlog. De kerk verdween in 1978, maar de maquette is bewaard en werd in 2012 gerestaureerd. De opbouw van houten kern met bekleding in gips is typisch voor oudere maquettes.



3.

1918-1945

< Op de Boerentoren, kort voor de voltooiing, circa 1930.
Foto Architectuurarchief Provincie Antwerpen.

3.1.1.

Le Corbusier, woning Guiette, Populierenlaan in Antwerpen, 1926-1927.
Tentoonstellingsmaquette, circa 1987.
Privécollectie.



3.1.2.

Léon Stynen, woning Van Thillo, Veltwijcklaan in Ekeren, 1937-1938.
Tentoonstellingsmaquette, 2008.
Architectuurarchief Provincie Antwerpen.

3.1. Modern wonen

De jaren 1920 en 1930 waren een periode van grote bouwactiviteit, creativiteit en vernieuwing. Onder druk van de sterke bevolkingstoename en de grote woningnood werden bestaande wijken volgebouwd en kwamen aan de stadsrand nieuwe verkavelingen tot stand. In Antwerpen bleef de rij- en driegevelwoning een groot deel van de woningproductie innemen. De stedenbouwkundige context, smalle kavels van vier tot zes meter, liet immers weinig variatie toe. De wijken aan de stadsrand toonden dikwijls een andere situatie. Op de ruim bemeten percelen waagde een selecte kring van architecten zich aan grotere projecten.

De grootste vernieuwing in de woningbouw ging uit van de modernisten. De bekendste modernistische woning in Antwerpen is ongetwijfeld de atelierwoning van kunstschilder René Guette. De woning is het enig bestaande werk van de Franse architect Le Corbusier in België. Ze is ontworpen in 1926, gebouwd onder toezicht van de architect Paul Smekens en in de jaren 1980 minutieus gerestaureerd (en uitgebreid) door architect Georges Baines. De maquette uit de jaren 1980 toont de woning in haar originele toestand.

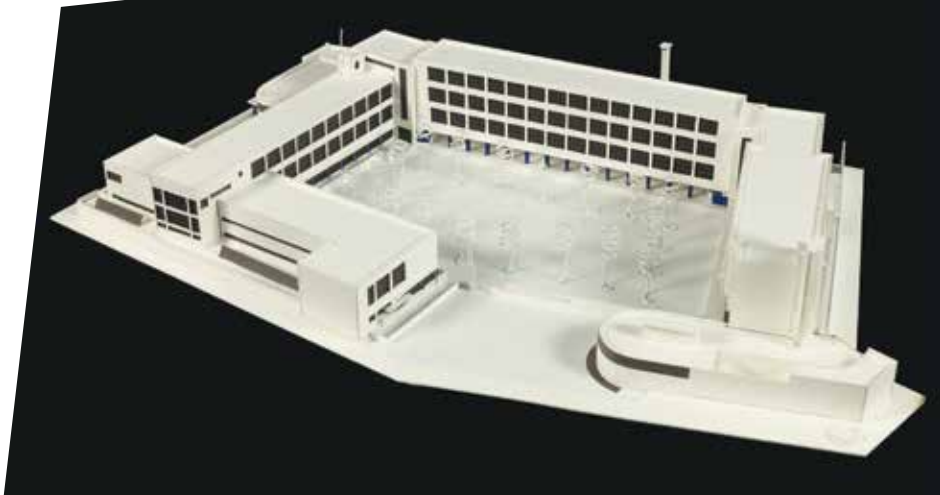
De woning is een variant op een theoretisch woningmodel van Le Corbusier, het Citrohantype, dat hij aanpaste aan de smalle en diepe perceelsvorm en de plaatselijke bouwvoorschriften. Deze puristisch uitgewerkte woning toont zijn inwendige structuur in de buitenwand. Zo accentueert de verticale raamstrook de traphal, terwijl het grote glasvlak verwijst naar het atelier met insteekverdieping. Dankzij de vernieuwende draagconstructie kon de architect de woning vrij indelen. Steektrappen verbinden de drie bouwlagen en voeren een 'promenade architecturale' langs de functioneel geschikte ruimtes. Een ommuurd dakterras is te bereiken vanuit het atelier via een ijzeren scheepsladder. Door zijn kleurenkeuze drukte Le Corbusier ook zijn persoonlijke stempel op de interieurafwerking.

De woning Van Thillo is een ander voorbeeld van het 'nieuwe bouwen'. Deze dokterswoning (gezinswoning met praktijkruimte en apotheek) in het Ekerse dorpscentrum bekleedt een aparte plaats in het oeuvre van de architect Léon Stynen. Door het materiaalgebruik (leisteel en witte mozaïek) en de aandacht voor kleuren en contrasten zette de architect in dit project het modernisme naar zijn hand. Omdat de woning in slechte staat verkeerde, werd ze op het einde van de jaren 1970 afgebroken.

3.2.1.

Josse en Maurice Van Kriekinghe, Zeevaartschool,
Oosterweelseweg in Antwerpen, 1929-1932.

Foto Architectuurarchief Provincie Antwerpen.



3.2.2.

Het Koninklijk Atheneum van Deurne, naar een ontwerp van Eduard Van Steenberghe, 1936-1940.
Recente studiemacquette naar het oorspronkelijke voorstel van de jaren 1930.

Go! atheneum Deurne.

3.2. Schoolvoorbeelden

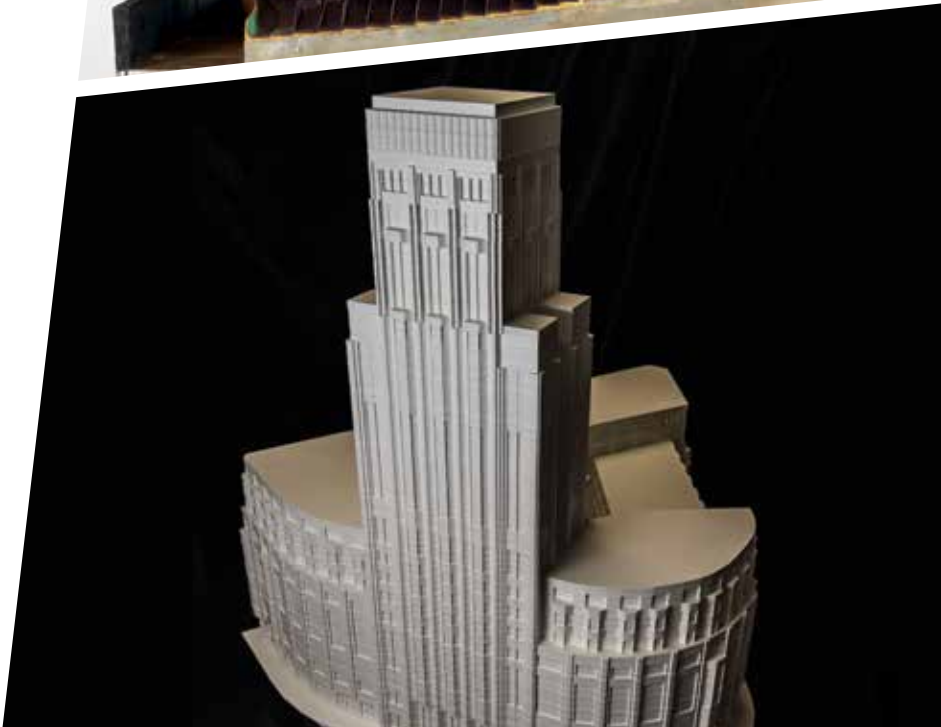
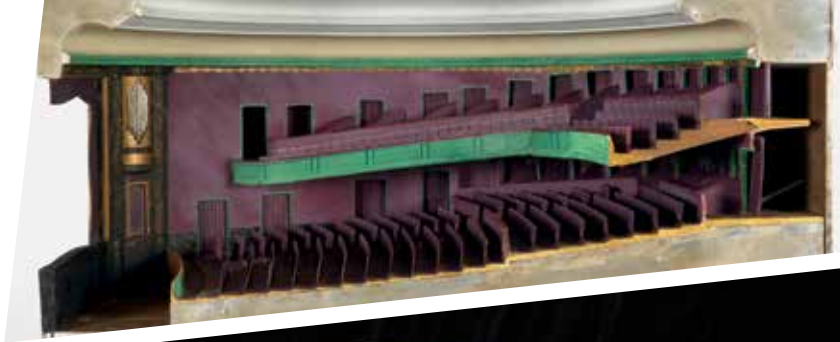
De invoering van de schoolplicht in 1914, de bevolkingstoename en het ontstaan van nieuwe wijken gaven een impuls aan de scholenbouw door Kerk en Staat. De scholenbouw kwam steeds meer in de ban van de moderne architectuur. Tegelijkertijd kregen nieuwe pedagogische inzichten en onderwijsreglementeringen een gepaste vertaling in de vormgeving.

In het officiële net gebruikte een grote groep architecten een moderne baksteen-architectuur naar Nederlands model. Een sprekend voorbeeld hiervan is de Hogere Zeevaartschool, een wedstrijdontwerp van de Brusselse architecten Josse en Maurice Van Krieking. Het gebouw bevindt zich ten noorden van het Antwerpse stadscentrum en ligt prominent in de Scheldebocht. De architecten kozen in hun ontwerp voor een uitgesproken volumewerking, met talrijke verwijzingen naar de scheepvaart. In de loop der jaren werden verschillende veranderingen aangebracht, maar de specifieke onderwijsfunctie bleef bewaard. In de nabije toekomst wordt het schoolgebouw gerestaureerd, gemoderniseerd en uitgebreid.

In de late jaren 1930 trad een soberder schoolarchitectuur op de voorgrond, met als meest karakteristieke voorbeeld het Koninklijk Atheneum van Deurne. Dit ontwerp van architect Eduard Van Steenberghe werd gebouwd tussen 1936 en 1940 in een door de Nederlandse architect Willem-Marinus Dudok geïnspireerde nieuwe zakelijkheid. Van Steenberghe ontwierp een school op mensenmaat, met veel aandacht voor het materiaalgebruik en met zorg voor schaal en detail. Het project omvatte ook meer dan de normale schoolinfrastructuur. Het voorzag onder meer woningen voor de prefect en de huisbewaarder, twee gymzalen, een toneel-feestzaal en een publieke stortbadinrichting. Omwille van de te hoge kostprijs werd slechts een gedeelte van het oorspronkelijke ontwerp uitgevoerd. Zo verloren de drie hoofd volumes één tot twee verdiepingen en werd het aantal klassen meer dan gehalveerd. De maquette toont het originele, niet gerealiseerde ontwerp.

3.3.1.

Joseph Hertogs en Gerard De Ridder, nieuwe theaterzaal van de Arenberschouwburg, Arenbergstraat in Antwerpen, 1928-1929. Presentatiemaquette, circa 1928. Architectuurarchief Provincie Antwerpen.



3.3.2.

Jan Vanhoenacker en Jos Smolderen, in samenwerking met Emiel Van Averbek, Boerentoren, Schoenmarkt, Meirburg en Beddenstraat in Antwerpen, 1929-1931. Tentoonstellingsmaquette van 2008, naar het oorspronkelijke ontwerp van 1929. Architectuurarchief Provincie Antwerpen.

3.3. Stad in de steigers

In het interbellum zorgde de demografische en economische groei in Antwerpen voor een grondige hertekening van de stedelijke ruimte. Vooral de bloeiende handels- en dienstensector droeg bij tot dit nieuwe uitzicht. De gebouwen toonden niet alleen het succes en de prestige van de bouwheer, ze gingen ook steeds meer als uithangbord fungeren om de kwaliteit en moderniteit van producten en diensten aan te prijzen. De Boerentoren illustreert deze evolutie. Rond 1930 leidde de samenwerking tussen het stadsbestuur, de Algemeene Bankvereniging en de architecten tot de bouw van deze eerste Belgische wolkenkrabber. Dankzij dit staaltje van technisch vernuft en eigentijdse vormgeving veroverde Antwerpen ook een plaats op de Europese architectuurscène. Met zijn 87,5 meter was het jarenlang een van de hoogste torengebouwen in Europa. Oorspronkelijk was het project opgezet als een speculatieve onderneming. Het complex huisvestte niet alleen een nieuwe bedrijfszetel van de bank, het bood ook, en wel voor het grootste deel, ruimte aan winkels, cafés en huurappartementen en -kantoren. De Boerentoren werd opgetrokken tussen 1929 en 1932 in een sobere art deco en was ontworpen door de architecten Jan Vanhoenacker en Jos Smolderen, met als adviseur stadsbouwmeester Emiel Van Averbeké. Slechts een deel van het oorspronkelijke ontwerp (zie maquette) werd gerealiseerd. In de jaren 1960-1970 werd het gebouw onder leiding van de architecten Léon Stynen en Paul De Meyer grondig gerenoveerd en werd er een sobere, nieuwe vleugel toegevoegd aan de zijde van de Eiermarkt-Beddenstraat.

Ook de nieuwe bioscopen, theaters, hotels, restaurants en cafés veranderden het uitzicht van de stad en bezorgden haar een dynamische en mondaine aanblik. Hier vonden de verschillende stijlen uit het interbellum even goed hun weg.

Toen in 1928 het Koninklijk Kunstverbond het plan opvatte om de feestzaal in de Arenbergstraat te verbouwen tot een volwaardige schouwburgzaal, werd ter voorbereiding aan de architecten Joseph Hertogs en Gerard De Ridder de opdracht gegeven een maquette te maken. Het is de oudste maquette uit de collectie van APA en bovendien een van de oudst bewaarde architectuurmodellen van de stad. Hertogs en De Ridder ontwierpen een klassieke, hoefijzervormige theaterzaal met balkon. De zaal, met een eigen orgel, was uitgerust voor zowel theater-, muziek- als filmvertoningen.



4.

1945-2000

< Het Vlaams Muziekconservatorium in opbouw, jaren 1960.
Foto Architectuurarchief Provincie Antwerpen.

4.1.1.

Dries Jageneau en Armand Vermeyen, nieuwe wijk rond het Vleeshuis.
Presentatiemaquette, 1965.

Architectuurarchief Provincie Antwerpen.



4.1.2.

Stedenbouwkundig bureau Toubhans - D'Huyvetter, stedenbouwkundige studie voor de Antwerpse binnenstad in opdracht van Urbanisatie en Renovatie Centrum Antwerpen vzw.
Presentatiemaquette, 1969.

Architectuurarchief Provincie Antwerpen.

4.1. Stads kern vernieuwing en monumentenzorg

In de jaren 1960 groeide de overtuiging dat de omgang met het stadsweefsel en met het historische patrimonium aan een fundamentele ommekeer toe was. De stad had weliswaar een lange geschiedenis van afbraak en hevige protest daartegen, maar nu was de dreiging van een andere orde. De historische binnenstad dreigde immers ten onder te gaan aan een stelselmatige 'Manhattisering', met hoogbouwprojecten zoals de Theater Building (1965-1971) aan de Italiëlei en de Antwerp Tower (1968) aan de De Keyserlei.

Het protest werd gedragen door verenigingen en experts, en groeide aan door spraakmakende dossiers, zoals de sloop van de historische wijk rond het Vleeshuis. De stad wilde eerst een invulling met woonblokken en flatgebouwen. Tussen dat project uit 1958 en de uitvoering van het definitieve ontwerp van Roger Groothaert vanaf 1975 liep een traject van protest, discussie en alternatieve projecten. Illustratief hiervoor is de maquette van Dries Jageneau en Armand Vermeyen, die voorzag in een combinatie van patio-woningen en pleintjes.

De maquette die het stedenbouwkundig bureau Toubhans - D'Huyvetter in 1969 presenteerde in opdracht van de vzw URCA (Urbanisatie en Renovatie Centrum Antwerpen), combineerde de eisen voor een nieuw stedenbouwkundig beleid met eigentijdse bouwkundige impulsen: een grotendeels autovrije binnenstad, respect voor de historische stadsstructuur en het historische gebouwenpatrimonium, gecombineerd met hoogbouw op de Scheldekaaien. Dit nieuwe rivierfront diende de kaaien weer tot leven te brengen en de stad opnieuw met de stroom te verbinden.

Eind jaren 1960 was de wijk Zurenborg, nochtans een zuiver hoogtepunt van fin de siècle-architectuur, bedreigd met verminking en sloop. Experts en sympathisanten engageerden zich in het idee rijpte om de wijk, of althans bepaalde gebouwen ervan, te beschermen. Eigenaars protesteerden heftig tegen deze 'bedreiging'. Om de impasse van een groeiende stellingenoorlog te doorbreken, gaf het ministerie van Nederlandse Cultuur aan ir.-architect Alfons Hoppenbrouwers de opdracht een nieuw plan uit te werken. Hoppenbrouwers, docent aan het Sint-Lucasinstituut in Schaarbeek, realiseerde zijn plan samen met het architectenteam Rudy Somers, Patrick Labarque en Jos Vandenbreeden in september

4.1.3.

Bescherming en vrijwaring van de wijk Zurenborg, 1971, studie in opdracht van het Ministerie van Nederlandse Cultuur. Ir.-architect Alfons Hoppenbrouwers, in samenwerking met het architectenteam Patrick Labarque, Rudy Somers en Jos Vandenbreeden. Presentatiemaquette.

Verzameling SAVE - Stichting Architectuurarchieven, beheerd door de VZW Sint-Lukasarchief.



4.1.4.

Antwerpse koopmanswoning uit de 16de eeuw.
Tentoonstellingsmaquette, 1988.

Verzameling Antwerpse Vereniging voor Bouwhistorie en Geschiedenis.

1971. Het project behield de volledige historische Zurenborg-site, maar voorzag ook in openbaar groen, parkeerzones en een vernieuwde circulatieroute. Het combineerde dus nieuwe impulsen met maximaal behoud en betekende een mijlpaal in de redding van de buurt. De maquette speelde daarbij een cruciale rol als communicatiemiddel.

Gedegen bouwhistorisch onderzoek, in combinatie met archiefonderzoek, leverde inzichten op over constructie en afwerking van historische panden in de binnenstad. De Antwerpse Vereniging voor Bodem- en Grotonderzoek bracht baanbrekend werk ter zake. Deze maquette, de reconstructie van een 16de-eeuwse koopmanswoning, werd gemaakt voor een tentoonstelling in 1988 en illustreert de toen nieuw verworven inzichten.

4.2.1.

Léon Stynen en Hugo Van Kuyck, EBES kantoorgebouw,
Mechelsesteenweg in Antwerpen, 1958-1959.
Presentatiemaquette van het opdrachtgeversontwerp, circa 1958.
L.I.F.E. nv - Living in Funky Environments.



4.2.2.

Renaat Braem, Jul De Roover en Maxime Wijnants, 'Administratief- en Politiecentrum',
Oudaan in Antwerpen, 1950-1967.
Presentatiemaquette van een van de niet uitgevoerde ontwerpen, circa 1952.
Het Renaat Braemhuis. Agentschap Onroerend Erfgoed.

4.2. Cityvorming

Na de Tweede Wereldoorlog kon de economische activiteit in Antwerpen snel hervatten. Vanaf de jaren 1950 expandeerde de havenindustrie en floreerde de tertiaire sector. De stad werd een aantrekkelijke vestigingsplaats. In en rond het stadscentrum maakten woonzones plaats voor een meer rendabele bestemming als kantooroppervlakte. Ook de schaal van de gebouwen nam aanzienlijk toe. De EBES-toren van de architecten Hugo Van Kuyck en Léon Stynen illustreert deze evolutie naar grotere en hogere kantoorgebouwen. Hun eigen ontwerp mochten de architecten echter niet uitvoeren. De opdrachtgever hertekende eigenhandig de plannen.

De stad kwam onder druk van de toenemende commercialisering te staan. Kantoren en winkels bezetten de steeds meer ontvolkte binnenstad. Kaalslagsaneringen maakten de dure bouwgronden vrij. Het stadsbestuur gaf hiervoor het voorbeeld tijdens de bouw van het Administratief Centrum. Voor dit nieuwe gebouw, bestemd voor de stedelijke administratie, sneuvelde een deel van het oude stadscentrum. De bouw ervan paste in een meerjarenplan dat via openbare werken de heropleving van de stad wilde stimuleren. Drie projecten werden in dit plan op stapel gezet: een Economisch Centrum, een Internationaal Zeemanshuis en een Administratief Centrum. Het ontwerp van het Administratief Centrum werd toevertrouwd aan de architecten Renaat Braem, Jul De Roover en Maxime Wijnants. In 1957 zetten ze na tal van wijzigingen aan de omvang en aan het programma het definitieve voorstel op papier: een aan drie zijden gesloten rechthoekig gebouwencomplex, met twee torengebouwen als blikvangers. De maquette toont een torengebouw aan de Oudaan en een aan de Korte Gasthuisstraat, een verbindingsvleugel aan de Everdijstraat en een vrijstaand cafépaviljoen aan de Oudaan. Het project werd echter halverwege stopgezet. Alleen de toren aan de Oudaan werd gebouwd. In 1967 nam de stad het torengebouw in gebruik en bestemde het als hoofdkantoor van de Antwerpse politie.

Als neveneffect van de bloei van handel en industrie kenden ook de Antwerpse universiteiten een expansieve groeiperiode. Zo werd in 1971 de Universitaire Instelling Antwerpen (UIA) opgericht. Een jaar later schreven de initiatiefnemers een architectuurwedstrijd uit voor de bouw van de campus op het domein van Fort VI in Wilrijk. Meer dan vijftig ontwerpen werden er ingediend, slechts twee worden er hier getoond. Architect Luc Deleu stelde voor om de jonge universiteit te installeren op drie omgebouwde vliegdekschepen waarmee studenten en professoren de wereld konden verkennen. Met zijn modulair systeem werkte architect Lou Jansen een toekomstgericht project met groeimogelijkheden uit.

4.2.3.

Lou Jansen, wedstrijdontwerp voor de bouw van de campus van de Universitaire Instelling Antwerpen (niet uitgevoerd, 1972-1973).

Wedstrijdmaquette, circa 1973.

Architectuurarchief Provincie Antwerpen.



4.2.4.

Luc Deleu, 'Mobile Medium University'. Wedstrijdontwerp voor de bouw van de campus van de Universitaire Instelling Antwerpen (niet uitgevoerd, 1972-1973).

Wedstrijdmaquette, circa 1973.

Top Office.

4.3. Ieder zijn eigen huis

Ook na 1945 beheerste het individuele woonhuis het straatbeeld. Het werk van de meeste architecten bleef zich afspelen binnen het kader van de specifiek Belgische, sterk individualistische benadering van het bouwen.

De massale vraag naar woningen na de Tweede Wereldoorlog werkte dit fenomeen in de hand. Steeds meer mensen konden zich trouwens een eigen woning veroorloven, onder meer dankzij de grote overheidssteun. Aanvankelijk was dit een bescheiden rijhuis of een kleine woning in een landelijke omgeving, geleidelijk aan verschenen er ook grotere woningen in villawijken of verkavelingen. Vanaf de jaren 1960 spreidde de bebouwing zich steeds meer uit naar de stadsrand en het platteland. Bewoners trokken weg uit de stad en gingen op zoek naar groen en open ruimte. De voorstedelijke verkavelingen boden plaats aan woningprogramma's naar ieders smaak (zie maquette woning Giraldo). Anderen droomden van een vrijstaand huis met tuin, gelegen in een groene omgeving, ver weg van de drukte van de stad. De moderne architectuur drong hier, ondanks het onmiskenbare succes van de traditionalistische bouwwerken, geleidelijk door. In 1960 verhuisde de familie Van Wingerden naar het Kempense Sint-Job-in-'t-Goor. Geïnspireerd door het Scandinavisch modernisme ontwierp Jul De Roover voor hen een woning in warme en natuurlijke materialen, met bijzondere aandacht voor de integratie in het landschap, de ergonomie en de menselijke schaal. Ook in de patio-woning voor de Antwerpse familie Corthout in Schilde van de architecten Claire Bataille, Paul Ibens en Lieven Langohr is het respect voor de omgeving groot. De geslotenheid van de stad was in deze transparante glas- en staalconstructie ver te zoeken. Enkele jaren later pakte architect Jo Crepain in 's-Gravenwezel uit met een gedurfde woning, opgetrokken in roze en grijze betonblokken. Deze 'roze tempel' werd het icoon van het postmodernisme in België.

Op het einde van de jaren 1960 kwam er geleidelijk aan protest tegen de verloedering van de binnenstad en de ongebreidelde verkavelingen in de stadsrand. Stadsvernieuwing en stadsherwaardering werden door de actievoerders naar voor geschoven als nieuwe sleutelbegrippen. Met hun wedstrijdontwerp 'Hart voor Antwerpen' uit 1967 lanceerden de jonge architecten Walter Toubhans, Walter Cogge, Dries Jageneau en Johan D'Huyvetter een oplossing voor de complexe woonproblematiek in Antwerpen. Het voorstel bevatte de oprichting van een nieuwe stedelijke woonkern van 30.000 inwoners op de Antwerpse Linkeroever.

4.3.1.

Jul De Roover, woning Van Wingerden,
Poppelaerstraat in Sint-Job-in-'t-Goor, 1960.
Presentatiemaquette van het voorontwerp, circa 1960.
Architectuurarchief Provincie Antwerpen



4.3.2.

Walter Toubhans, woning Giraldo, Goudenregen in Mortsel, 1968.
Presentatiemaquette, circa 1968.
Architectuurarchief Provincie Antwerpen.

De nadruk lag op het wonen in het groen, maar tegelijk kreeg de ontwikkeling van de werk-, verkeers- en gemeenschapsinfrastructuur ruime aandacht. Buiten enkele torenhuizen in het centrum, bestond het woonaanbod uit volwaardige patiowoningen. De stad zou voorbehouden worden aan de voetganger, het verkeer verbannen naar een eigen, ondergronds niveau. Het inplanten van een vijftal van dergelijke satellietsteden rond Antwerpen betekende voor de architecten 'een kans om nieuw-Antwerpen een hart te geven'.

Jaren van actie voeren, studiewerk en regelgeving schiepen vooral vanaf het midden van de jaren 1980 een klimaat voor stadsherstel. De nieuwe stedelijke architectuur voegde zich op een andere wijze in dan de zichzelf wegcijferende projecten van het voorbije decennium. Ze bouwde voort aan de stad, met hedendaagse vormen, technieken en inzichten in plaats van een geïdealiseerd en anachronistisch stadsbeeld te creëren. Met de dubbelwoning Van Roosmalen gaf architect bOb Van Reeth de aanzet tot de herwaardering en renovatie van de verloederde Scheldekaaien. De expressieve vormgeving met karakteristieke zwart-witte banden en talrijke maritieme referenties benadrukte het potentieel van deze plek. In dezelfde buurt realiseerde architect Willem-Jan Neutelings enkele jaren later het woningcomplex 'De Kaai'. Met zijn golvende façade bracht het beweging in het gevelfront van de kaai.

De internationale prijsvraag 'Stad aan de Stroom' van 1990 speelde een belangrijke rol in de herwaardering van het Zuid, Het Eilandje en de Scheldekaaien. Ook andere buurten kregen nieuwe kansen, waarbij individuele woonprojecten dikwijls een stimulerende rol speelden. In zijn onderzoek uit 1986 vestigde architect Neutelings de aandacht op de Ringcultuur. Met de woning Ringzicht, een driewoonst bovenop de berm van de Antwerpse Ring in Berchem, demonstreerde hij deze nieuwe cultuur en architectuur die ontstond langs de ringwegen rond de steden. In Zurenborg, het Antwerps hoogtepunt van eclecticisme en art nouveau, bouwde Christine Conix een modernistische villa die zich op een eigenzinnige wijze integreerde in de buurt. Het project illustreert de evolutie van bepaalde bedreigde wijken naar felbegeerde en dure woonzones.

De laatste jaren gaat het draagvlak van de stad er opnieuw op vooruit. De leegloop is gestopt. Projecten, zoals 'Nieuw Zuid' van Jo Crépain, brengen alle stedelijke functies samen in een aantrekkelijke wijk, met ruimte voor wonen, werken, ontspannen en veel groen.

4.3.3.

Claire Bataille, Paul Ibens en Lieven Langohr, woning Corthout,
Rode Dreef in Schilde, 1974-1977.

Presentatiemaquette, circa 1974.

Architectuurarchief Provincie Antwerpen.



4.3.4.

Walter Touhans, Walter Cogge, Johan D'Huyvetter, Dries Jageneau,
wedstrijdmaquette 'Hart voor Antwerpen' uit circa 1967,
met een ontwerp van een nieuwe wijk voor 30.000 inwoners
op de Antwerpse Linkeroever.

Architectuurarchief Provincie Antwerpen.



4.3.5. 4.3.6.

Jo Crepain, woning De Wachter,
Groene Wandeling in 's-Gravenwezel,
1982-1984.

Presentatiemaquette, circa 1982.

Architectuurarchief Provincie Antwerpen.

bOb Van Reeth/AWG Architecten, woning Van Roosmalen,
Sint-Michielskaai in Antwerpen, 1985-1987.

Presentatiemaquette van het eerste ontwerp,
circa 1986.

AWG Architecten.

4.3.7.

Willem-Jan Neutelings en Marc De Kooning, woningcomplex De Kaai, Plantinkaai in Antwerpen, 1988-1992.
Presentatiemaquette, circa 1988.
Neutelings Riedijk Architecten.



4.3.8.

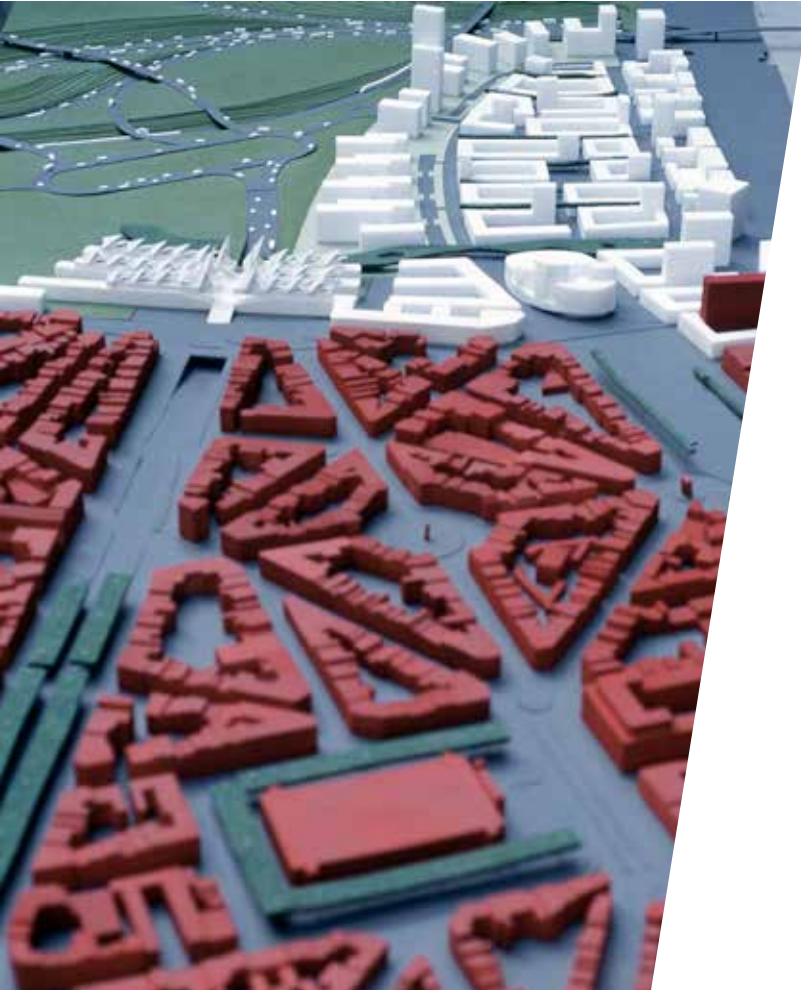
Christine Conix, woning in de Cogels-Osylei in Berchem, 1990-1992.
Presentatiemaquette van het voorontwerp, circa 1990.
Architectuurarchief Provincie Antwerpen.

4.3.9.

Jo Crepain, stadswijk 'Nieuw Zuid' in Antwerpen
(niet uitgevoerd, 2001-2002).

Presentatiemaquette, circa 2002.

Crepain Binst Architecture.



4.4.1.

Presentatiemaquette met een overzicht van de sociale huisvestingsprojecten op het Kiel, gemaakt in opdracht van de Antwerpse Maatschappij voor Goedkope Huisvesting, einde jaren 1950. Stadsarchief Antwerpen.



4.4.2.

Lode Wouters, Fons Mostien en Boud Rombouts, wedstrijdontwerp sociale huisvesting 'De Munt', Lange Ridderstraat in Antwerpen, 1974-1981. Presentatiemaquette uit 1978. Architectuurarchief Provincie Antwerpen.

4.4. 'Woon hier en leef langer'

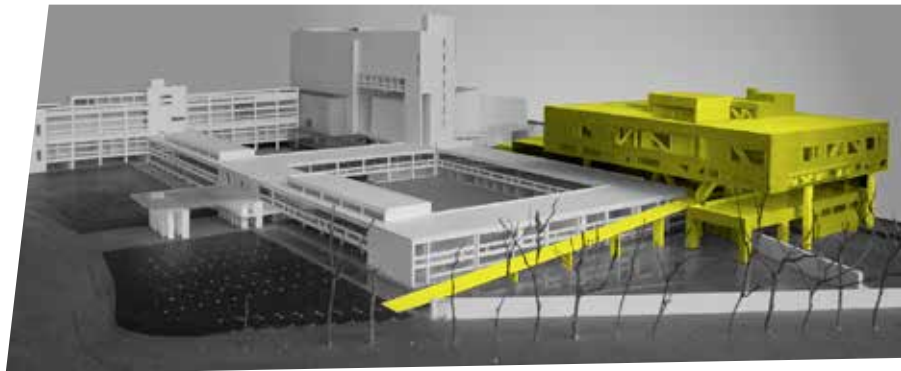
Het woningtekort na de Tweede Wereldoorlog kon nauwelijks opgelost worden door een sector die zich vooral op de traditionele privé-opdracht toespitste. Het Antwerpse stadsbestuur stelde daarom uitgestrekte gronden buiten de kernstad ter beschikking van de sociale huisvestingsmaatschappijen. Op het Kiel en de Luchtbal bouwden deze maatschappijen verschillende vooruitstrevende woonwijken. Ze volgden daarbij nieuwe stedenbouwkundige opvattingen. In plaats van gesloten woningbouw huldigden ze het modernistische principe van de buurteenheid van een duizendtal woningen, met een combinatie van hoog- en laagbouw, gemeenschappelijke groenzones en eigen voorzieningen zoals scholen, winkels, kerken en gemeenschapscentra. Het meest vernieuwend in zijn soort is de wijk op het Kiel, ontworpen door de architecten Renaat Braem, Viktor Maeremans en Hendrik Maes voor de sociale huisvestingsmaatschappij Huisvesting. Ze geldt vandaag als een mijlpaal in de geschiedenis van de sociale huisvesting in België en als één van de meest toonaangevende bouwprojecten van de jaren 1950. De architecten ontwierpen negen hoogbouwblokken op schuine stutten, de pilotis van Le Corbusier, in een doorlopend groen park. Er is een strikte scheiding van voetgangers en verkeer, een optimale bezonning van wooneenheden en terrein en een doorlopend maaiveld.

Het Kiel bevestigde in de decennia nadien haar reputatie van sociaal woongebied bij uitstek. Vandaag telt het meer dan 4000 sociale woningen, een staalkaart van alle mogelijke types van sociale woningbouw vanaf de jaren 1900 tot 1970.

Met de huisvestingsprojecten in de Sint-Andriesbuurt en de Vleeshuiswijk keerde de sociale woningbouw terug naar de oude stad. In 1974, net voor het Monumentenjaar, werd in Antwerpen de ontwerpwedstrijd uitgeschreven voor het Sint-Andriesproject. Het bekroond ontwerp 'De Munt' van de architecten Lode Wouters, Frans Mostien en Boud Rombouts getuigde van een vernieuwende visie op het stedelijk wonen. De architecten opteerden voor kleinschalige invulbouw of inbreiding rond een gemeenschappelijk binnengebied. De vormelijke en sociale integratie in de bestaande buurt kreeg prioriteit. De uitvoering van het complex van 35 woningen liet, omwille van discussies binnen de huisvestingsmaatschappij, op zich wachten tot begin jaren 1980.

4.5.1.

De Kunstcampus deSingel, na de laatste uitbreiding.
Léon Stynen, Paul De Meyer, Stéphane Beel, deSingel,
Desguinlei in Antwerpen, 1958-2010.
Bewerkte foto van de presentatiemaquette, circa 2004.
Beheerscommissie Kunstsite deSingel.



4.5.2.

Het onuitgevoerde vierde ontwerp van Renaat Braem
voor het Paviljoen voor de Beeldhouwkunst in
het Antwerpse Middelheimpark.
Presentatiemaquette, 1966. Het Renaat Braemhuis.
Het Renaat Braemhuis. Agentschap Onroerend Erfgoed.

4.5. Bouwen voor de gemeenschap

Een niet onbelangrijk deel van de naoorlogse architectuurproductie richtte zich op het vormgeven van het collectieve en het gemeenschapsleven. Deze ontwikkeling spoorde samen met een geleidelijke verbreding van het begrip cultuur.

Met deSingel ontwierpen de architecten Léon Stynen en Paul De Meyer een voor Vlaanderen unieke culturele infrastructuur. In 1958 kregen ze de opdracht om op de militaire gronden van De Wezenberg een muziekschool te bouwen. Dertig jaar later stond er op deze plek een multifunctioneel complex dat niet alleen het Koninklijk Vlaams Muziekconservatorium, maar ook het internationaal kunstencentrum deSingel huisvestte. Onderwijsinfrastructuur, concert- en theaterzalen, bibliotheek, studio's en een radio-omroep kregen er een eigen plek. De architecten zagen hun brutalistische en plastisch vormgegeven volumes oorspronkelijk omgeven door de groene heuvels en de waterpartijen van de Brialmontvesten. Door de aanleg van de autosnelweg, de spoorlijn en het zwembad verdween dit landschap en ging het evenwicht tussen natuur en architectuur verloren. Ook het stadsuitbreidingsplan dat het bureau Stynen-De Meyer begin jaren 1960 voor De Wezenberg ontwikkelde, werd hierdoor definitief opgeborgen. Van deze 'stad in het groen' realiseerde het bureau alleen deSingel, de BP-toren en het Cresthotel (nu Crowne Plaza).

In 1995 werd aan architect Stéphane Beel gevraagd om een masterplan op te maken dat oplossingen moest formuleren die tegemoet kwamen aan de ontwikkeling en de ambitie van de kunstcampus. De gereorganiseerde en uitgebreide site werd in 2010 geopend.

In 1951 richtte het Antwerpse stadsbestuur in het Middelheimpark het Openluchtmuseum voor Beeldhouwkunst op. Het nieuwe museum wenste een zo ruim mogelijk publiek kennis te laten maken met alle aspecten van de moderne beeldhouwkunst, en dit binnen een natuurlijk landschappelijk kader. Om de groeiende collectie kwetsbare beeldhouwwerken op een gepaste manier tentoon te stellen, werd in 1963 het plan opgevat om een permanent museum paviljoen te bouwen in het park. Architect Renaat Braem werkte voor dit Middelheimpaviljoen vier concepten met een vernieuwende museumtypologie uit. Tijdens het ontwerpproces evolueerde de architectuur van een brutalistische nevenschikking van onderscheiden volumes naar een organische cluster van tentoonstellingszalen en patio's met biomorfe accenten. Na de bouw van de eerste fase werd het gebouw echter niet verder voltooid.



5.

Nieuwe iconen voor de stad

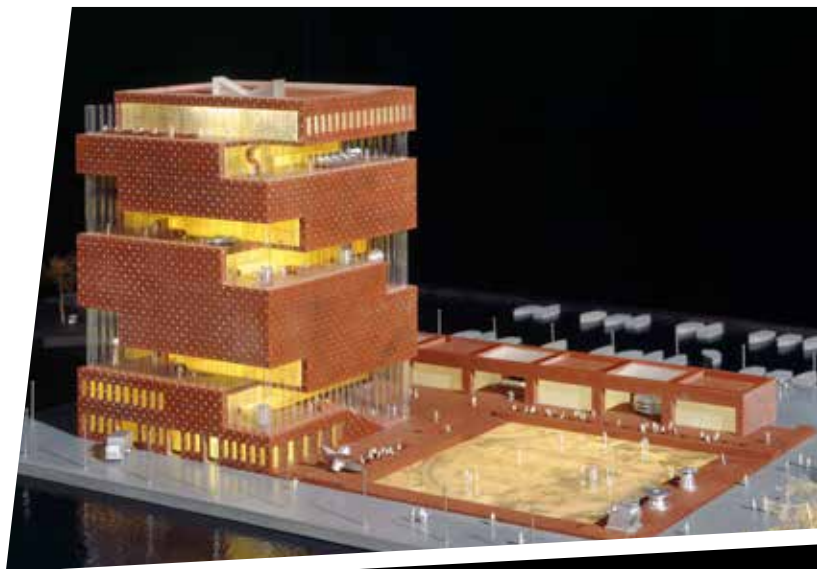
< Conix Architects, Londen Tower in Antwerpen.
Foto Bram Goots.

5.1.

Neutelings Riedijk Architects, 'Museum aan de Stroom' (MAS) in Antwerpen (2000-2010).

Presentatiemaquette van het uitgevoerde ontwerp, circa 2007.

Collectie MAS.



5.2.

Xaveer de Geyter Architects, wedstrijdmaquette van het nieuwe provinciehuis in Antwerpen, 2011.

XDGA.

De architectuurwedstrijd 'Stad aan de Stroom' van 1990 was een echt keerpunt in de Antwerpse architectuurgeschiedenis. Het was niet enkel de eerste internationale architectuurwedstrijd sinds de Tweede Wereldoorlog, ze bracht ook het architectuurdebat – en meer bepaald de rol van het stadsbestuur in het bouwen – opnieuw op het publieke forum. In de voorafgaande decennia werd de architectuurpraktijk in de binnenstad vooral bepaald door grootschalige saneringsoperaties, die doorgaans gepaard gingen met de vernieling van het bestaande stadswefsel, en door een architectuur die hooguit functioneel te noemen was. Bovendien werd de stad in de jaren 1960-1970 niet echt verrijkt met toonaangevende publieke gebouwen. Het cultuurjaar 1993 bleek zowel de stimulans als het kantelpunt voor de opwaardering van de stedelijke ruimte. Terzelfdertijd ging de (stedelijke) overheid haar rol als bouwheer ook anders invullen. Ze zocht niet alleen meer naar de meest goedkope en functionele oplossing voor haar bouwnoden, maar raakte steeds meer overtuigd van de maatschappelijke en economische waarde van kwaliteitsvolle architectuur. Als gevolg daarvan kende het fenomeen van de architectuurwedstrijd een ware revival. De internationale wedstrijd voor het nieuwe Museum aan de Stroom in 1999-2000 was de eerste die tot een effectieve realisatie zou leiden. Het winnend ontwerp van Neutelings Riedijk Architecten werd in 2010 in gebruik genomen en was toen al algemeen aanvaard als hét nieuwe icoon van de stad. De maquette benadrukt de sterk sculpturale vorm van het gebouw en de rol van het museum met voorplein in de stad.

Het congres 'Stedelijkheid en Kwaliteit' (1998), een initiatief van het stadsbestuur, was de rechtstreekse aanleiding voor het inrichten van de functie van Vlaams Bouwmeester in 1999. Via het systeem van de Open Oproep slaagde de Vlaamse Bouwmeester er niet enkel in de procedure van wedstrijden te stroomlijnen, maar vooral dit als een evident instrument in te schakelen in de bouwpraktijk van diverse overheden. In 2011 koos het provinciebestuur deze Open Oproep voor haar zoektocht naar een ontwerper van het nieuwe provinciehuis. Het winnende voorstel van Xaveer De Geyter Architects is momenteel in uitvoering. Met zijn lage glazen volume, als een paviljoen in het park, en het hoge, geknikte torenvolume illustreert het provinciehuis perfect de zoektocht naar een nieuwe stedelijkheid die tegelijk geen angst meer heeft voor het grote architecturale gebaar.

Met dank aan

Claire Bataille-Paul Ibens, Stéphane Beel, Lou Jansen, Boud Rombouts, Walter Toubhans, AWG Architecten, Bernard Baines, Dirk Boeye, Eddy Borghers, Kaatje Claes, Crepain Binst Architecture, Bob Daems, Johan Dambruynne, Luc Deleu, Christophe De Paepe, Clara De Ponthière, Carl Depauw, Annemie Devos, Geert Driesen, Johan Geleyns, Femke Gherardts, Annelotte Herrebosch, Sigrid Hubloux, Thorsten Jacobi, L.I.F.E. nv, Jeroen Martens, Eva Meesdom, Carl Meeusen, Monique Morbé, Neutelings Riedijk Architecten, Michel Oosterbosch, Eveline Quissens-Van der Wee, Inge Schoups, TOP Office, Annemie Van Averbeke, Barthélémy Van Averbeke, Jos Vandenbreeden, Maarten Van Dijk, Tom Van Hooydonck, Kathelijne Verlinden, Paul Vermeir, Jef Vrelust, Rudi Wilderjans, Xaveer De Geyter Architects, Frank Wouters

