

SPOREN

in het zand

FIETSEN DOOR DE GESCHIEDENIS
VAN DE **KEMPENSE** LANDDUINEN

3 fietslussen
tussen
20 en 50
kilometer



WELKOM

in Zandland Kempen!

Deze brochure neemt je mee langsheen de geschiedenis van het Kempense Landduinenland in Balen, Geel, Meerhout en Mol. Ooit was dit stukje Kempen bezaaid met **glooiende landduinen**. Hier en daar zie je ze nog. Wat je vandaag ook nog ziet, zijn de sporen die **mens en natuur** hier gedurende eeuwen in het landschap hebben achtergelaten. Tijd om op ontdekking te trekken en te sporen in het Zand(land)!

HOE WERKT DEZE BROCHURE?

- We volgen in deze brochure het netwerk van fietsknooppunten.
- Achteraan dit boekje vind je een fietskaart met drie uitgestippelde lussen.
- Naast de knooppunten staan op de fietskaart nummers. Bij deze nummers hoort een cultureel en/of natuurverhaal over het Kempense landschap.



PRAKTISCH

3 LUSSEN

De routes volgen het netwerk van **fietsknooppunten**.



LUS 1 - paars - 21 kilometer

65 - 43 - 35 - 34 - 37 - 67 - 22 - 46 - 45 - 44 - 66 - 65

LUS 2 - geel - 52,4 kilometer

65 - 43 - 35 - 36 - 19 - 56 - 55 - 52 - 53 - 58 - 59 -
60 - 30 - 24 - 07 - 31 - 33 - 38 - 37 - 67 - 66 - 65

LUS 3 - oranje - 45,1 kilometer

65 - 43 - 35 - 36 - 19 - 56 - 05 - 06 - 02 - 03 -
81 - 09 - 16 - 42 - 08 - 54 - 36 - 35 - 43 - 65

STARTPUNT EN PARKING

Onze uitvalsbasis voor iedere lus is de **Oude Wasserij** aan de **Watermolen van Meerhout**, Watermolen 8, nabij Knooppunt 65.

Je kunt ook elders vertrekken. Parkeermogelijkheden:

- Recreatiedomein Keiheuvel Balen, Esc.L Vliegwezenlaan 14, 2490 Balen. Nabij Knooppunt 59.
- Sporthal Den Uyt, Rode Kruislaan 20, 2400 Mol. Nabij Knooppunt 56.
- Kerk Bel, Bel, 2440 Geel. Tussen Knooppunt 36 en 54.

1. DE KEMPEN, LAND VAN ZAND

De naam 'Kempen' is afgeleid van het Latijnse 'campinia' of 'campina' wat zoveel betekent als 'open vlakte'. De Franse naam is overigens nog steeds *La Campine*. Het was Stephelinus, een monnik uit Sint-Truiden die in 1055 voor het eerst de naam Kempen gebruikte.

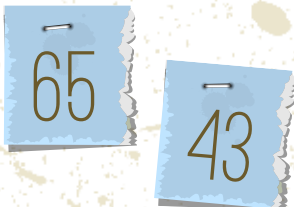
Victor Hugo beschreef het desolate landschap van de Kempen als volgt:

'Van Lier naar Turnhout verandert het landschap van aanzien; het is niet langer het vette, groene Vlaanderen; het is een zandbank, een met as bedekte moeilijke weg, schraal gras, dennenbossen, bosjes en eikenhakhout, heidevelden, hier en daar een ven, wild en streng land, een soort Sologne. Ik heb in die woestenij vier mijlen afgelegd zonder iemand anders te zien dan een trappist die aan het ontginnen was, een triest werker op een trieste akker. (...)

De heide was oneindig en droog als een vlakte in Oud-Castilië; de rossige, zondorstroofde aarde vormde hier en daar aan de horizon van die plotselinge kartelingen die aan traptreden doen denken; geen toren in de verte, nauwelijks een boom.'



2. DE OUDE WASSERIJ



✓ TUSSEN KP 65 EN 43 |
WATERMOLEN 8, MEERHOUT

De Meerhoutse watermolen werd in 1678 gebouwd en verving een houten exemplaar uit 1324.

De molen maalde vroeger graan, olie en schors en werd in het begin van de 20ste eeuw een **elektriciteitscentrale**. De toenmalige eigenaar Petrus Vermeerbergen, beter gekend als 'Peer Plimp', kon met zijn molen voldoende kracht opwekken om ook de woningen van het dorp te voorzien van elektriciteit. Er was wel één probleem: als de molen stopte met graanmalen dan steeg plots de voltage op het elektriciteitsnet en sprongen alle lampen. Daarom **plimpte** Peer 's avonds tweemaal om de Meerhoutenaren te verwittigen dat hij het molenrad ging stilleggen. Tijdens het interbellum bouwde men de site om tot **diamantslijperij**, nog later werd het een **wasserij**.

de Meerhoutse diamantslijpers



Vandaag vind je in deze 'Oude Wasserij' een **bezoekerscentrum** rond watergebonden thema's, een initiatief van de Vlaamse Milieumaatschappij en de gemeente Meerhout. Het centrum waarin ook Natuurpunt is gevestigd, vormt de **toegangspoor** tot het **Grote Netewoud**.

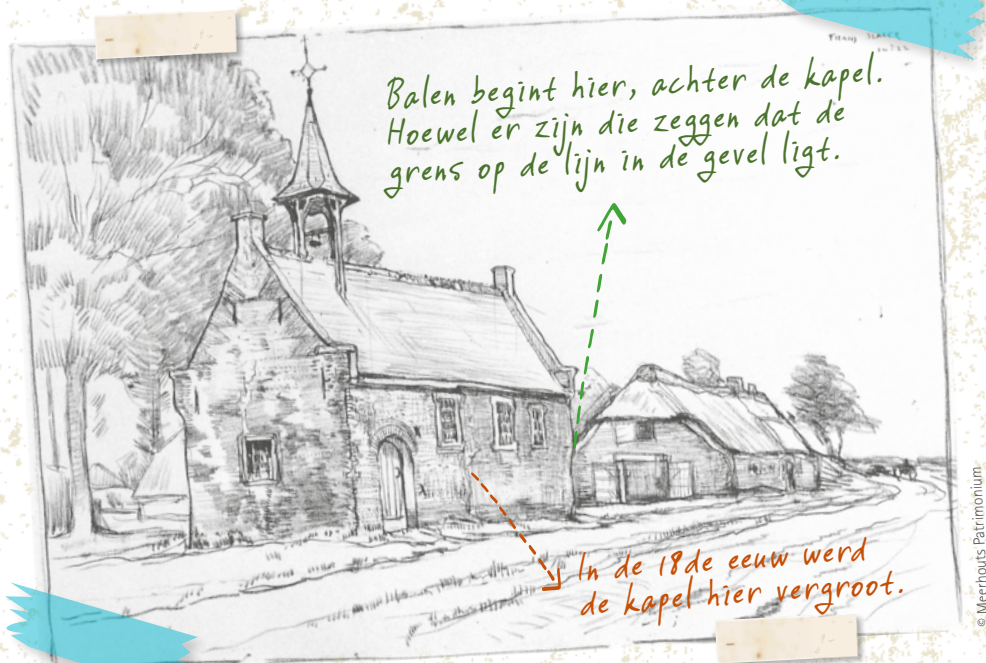
TIP: Spring binnen in het bezoekerscentrum 'Grote Netewoud'. Kom zeker nog eens terug om het Grote Netewoud al wandelend te verkennen.

3. HET KAPELLEKE VAN LIL IN DE BRIGANDSTRAAT

43

✓ KP 43 | KRUISPUNT LIL EN BRIGANDSTRAAT, MEERHOUT

Dit kapelletje uit de 16de eeuw is gewijd aan de Heilige Elisabeth van Thuringen, patrones van de liefdadigheid, armen- en ziekenzorg. Geen wonder dat deze plek ooit bekend stond als een toevluchtsoord voor melaatsen. De melaatsen verbleven in de bossen en vonden aan de kapel voedsel dat de Meerhoutenaren er neerlegden.



© Meerhouts Patrimonium

De naam Brigandstraat is een verwijzing naar de Boerenkrijg. In 1795 lijven de Fransen onze streek in. Ze leggen belastingen op, vervolgen priesters en sluiten de kerken. Op 17 oktober 1798 voeren ze een nieuwe maatregel in die het bloed van de Kempenaren doet kolken: *Alle jonge mannen van 20 tot 25 jaar moeten zich verplicht aanmelden voor de legerdienst.* De boeren of 'Brigands' – 'struikrovers' in het Frans – komen in opstand en verschuilen zich in de bossen. Ze houden goed stand tegen de Fransen of 'Sansculotten'! Op 22 november 1798 vindt in dit gebied één van de laatste slagen plaats. Een hevig gevecht waarbij meer dan 200 Brigands sneuvelen. Ze worden in een massagraf op het kerkhof van Meerhout begraven.



4. SINT-HUBERTUS VAN HULSEN

✓ TUSSEN KP 43 EN 35 | HULSEN 1, BALEN

De 16de eeuwse kapel werd pas in 1808 parochiekerk. In 1898 werd een nieuwe kerk in neoromaanse stijl gebouwd.



© Erfgoed Balen



© Erfgoed Balen

43

35

Sint-Hubertusviering Hulsen



© Erfgoed Balen

In 1543 bouwden de inwoners van het Balense dorp Hulsen een kapel gewijd aan Onze-Lieve-Vrouw. Als patroonheilige van hun dorp koos Hulsen voor Sint-Hubertus, ook de beschermheilige van de jacht. Op zijn naamdag, 3 november, werden er in Balen oorspronkelijk ook echt jachten georganiseerd. Tegenwoordig vieren ze in Hulsen in november nog steeds hun heilige met een openluchtviering, een dierenwijding en een optocht waarin de harmonie, ruiters, dierenliefhebbers en de jagers met hun honden meelopen.

5. DE KNOTEIK, WAAR HET LANDSCHAP EEN VUIST MAAKT

✓ KP 35 | WATERMOLENWEG, BALEN-OLMEN

35

De knoteik is geen aparte boomsoort, maar een snoeivorm van de **zomereik** (*Quercus robur*). Door het regelmatig afzagen van de takken op een hoogte van 1,5 à 2,5 meter ontstaat op deze hoogte een 'knot'. Een 'vuist' die met de leeftijd steeds dikker wordt en waar telkens opnieuw nieuwe takken uit groeien. Vroeger werden de takken voor tal van toepassingen gebruikt: als brandhout, rijshout in de groentetuin, geriefhout voor bezemstelen, ... Met het verdwijnen van hun toepassing verdween ook deze typische groeivorm uit het landschap. Er bleef maar een fractie van het oorspronkelijke aantal over.

Landschapsbeheerders zoals de knotteams van de Regionale Landschappen houden deze kleine landschapselementen in stand door de bomen te knotten en jonge boompjes aan te planten. Deze knoestige knapen hebben niet enkel een hoge **cultuurhistorische** waarde maar ook **ecologisch** zijn ze interessant. De holtes in de oude knoteiken zijn immers een ideale nest- en schuilplek voor de steenuil, vleermuizen en insecten.



Ideale nest- en schuilplaats voor dieren.

10

6. DE STRAALMOLEN EN ZUSTER ANTONIA SCHELLENS

✓ TUSSEN KP 35 EN 34 | WATERMOLENWEG 2, BALEN-OLMEN

35

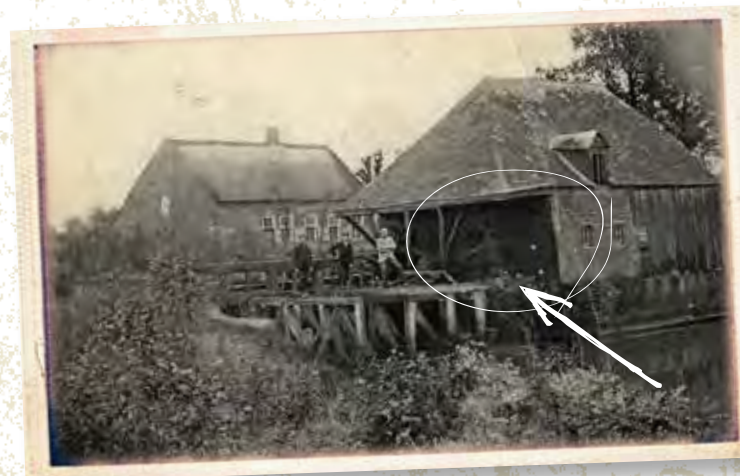
34

De Straalmolen wordt voor de eerste keer vermeld in 1374, in die tijd was het de *banmolen* of dwangmolen van Olmen. De molen was eigendom van de Heren van Olmen. De boeren werden gedwongen om al hun graan hier te laten malen en een deel af te staan aan de Heren. De watermolen heeft geen rad, maar werkt met turbines onder water. Aan de gevel van het molenhuis, schuin tegenover de molen, hangt een grijze gedenksteen voor **Catharina Schellens**, een straffe madam die heel veel betekende voor het Kempense onderwijs. Hoewel op de steen staat dat ze hier in de Straalmolen werd geboren, is dat niet correct. Haar familie was wel ooit actief in deze molen.

Catharina trad in 1794 in bij de Franciscanessen en stichtte onder haar kloosternaam '**zuster Antonia**' verschillende scholen, o.a. in Retië, Arendonk, Oosterlo en Herentals. Het Olmense boerenmeisje schopte het zelfs tot moeder-overste van de Franciscanessen.

TIP:

Stap binnen in de molenwinkel van Jef Druyts. Die vind je in een oude Kempische schuur, afkomstig uit Kasterlee, tegenover de molen. De Straalmolen is één van de laatste nog beroepsmatig werkende watermolens.



© Erigoed Balen

Begin 20ste eeuw brandde het molenhuis af. In 1934 werd een nieuw bakstenen huis gezet. Het rad werd vervangen door turbines.

11

7. VLOEIWEIDEN

✓ TUSSEN KP 35 EN 34 | VLOEDBEEMDENSTRAAT, BALEN-OLMEN

Eeuwenlang bevloeiden de boeren hun graslanden met beekwater om hun opbrengst te vergroten. Door **ingenieuze bevoeiingssystemen** voerden ze grond- en oppervlaktewater naar hun gronden. Zo probeerden ze hun weidegronden vorstvrij te houden en tegelijk op een natuurlijke manier te bemesten met slib of humus. De opbrengst op bevoeide gronden was overduidelijk hoger. Pas toen de kunstmest zijn intrede deed, kwam er een einde aan de praktijk van het bevoeien; het water moest voortaan juist van het land af zodat de kostbare kunstmest niet wegspoelde. Ook hier in de vallei van de Grote Nete zijn restanten van vloeiveidensystemen terug te vinden. Beken die op het eerste zicht vrij natuurlijk ogen, blijken in werkelijkheid transportleidingen voor rijk mineraalwater.



© Michael De Rop

TIP:
De straat hier heet Vloedbeemdenstraat. Dat is een synoniem voor vloeiveiden. Op het straatnaambordje tegenover dit kapelletje vind je info over de betekenis.

35

34

Griesbroek

Iets verderop ligt het prachtige natuurgebied 'Griesbroek' met zijn natte riet- en moeraslanden. Om de grasproductie op te drijven werd destijds ook hier een bevoeiingssysteem met greppels aangelegd. Het water van de Grote Nete werd aangevoerd en verdeeld over de hooilanden. Rond 1960 raakte de bewatering en dus ook de afwatering in onbruik. Grote delen van het Griesbroek bleken ongeschikt voor de moderne landbouw en werden al vlug moerassig. De percelen raakten begroeid met riet, els en wilg en kregen snel het natuurlijke uitzicht dat ze nu nog hebben. Natuurpunt laat het gebied begrazen door runderen en paarden voor een trage en gevarieerde ontwikkeling van open terreinen.

8. DE GESTELSE DREVEN EN HET KASTEEL VAN HOVESTEEN

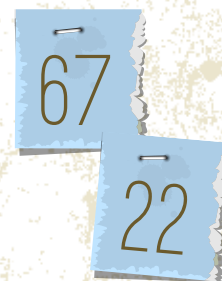
✓ TUSSEN KP 67 EN 22 | SCHEPENENBROEK -
LEMMENSHOEFSTRAAT - HOVESESTEENWEG, MEERHOUT

De dreven

In Meerhout-Gestel zijn ze trots op hun dreven. Die sieren al heel lang het Gestelse landschap. Het gebied tussen Olmen en Gestel stond vroeger bekend als 'domein Hovesteen' of 'Oversteen'. Hier stond ooit een **jachtslot met hoeve**. Op de Ferrariskaart (1777) herken je duidelijk de dreven. Domein Hovesteen was lange tijd in handen van de prins van Oranje. In de Franse Tijd, einde 18de eeuw, werd het gebied verkocht. Begin 20ste eeuw werd politicus Frans Schollaert eigenaar van Hovesteen. Zijn schoonbroer en toenmalig minister van landbouw, Joris Helleputte, liet de dreven aanleggen. De meeste bomen zijn Amerikaanse eiken. Hoewel we tegenwoordig eerder inlandse eiken aanplanten, zijn dergelijke dreefstructuren met veel oude bomen nuttig voor vleermuizen.



© Toerisme Meerhout



de ridders
van Malta



© www.ordenmalta.nl

Het kasteel van Hovesteen

Het jachtslot Hovesteen sprak bij het volk tot de verbeelding. De Bokkenrijders, ja zelfs de **ridders van de Orde van Malta**, zouden er hebben gewoond. Wanneer ze vertrokken, besloegen ze hun paarden met de hoefijzers achterstevoren. Zo kon men niet achterhalen waar ze naartoe waren gereden. De hoeve had onderaardse gangen waar de ridders hun schatten bewaarden. Eén van die gangen kwam uit in de omwalde 'Gestelse Schans' waar nu de kerk van Gestel ligt. De vest is vandaag nog goed zichtbaar. Ooit heeft men naar de gangen gezocht, maar ze werden niet gevonden. Wat men wel vond was een medaille met de afbeelding van jachtheilige Sint-Hubertus.



© Meerhouts Patrimonium

9. HET SPOOK VAN DE KOFFIEPOTMOLEN

✓ TUSSEN KP 45-44 | LINDESTRAAT, MEERHOUT

Vroeger waren de boeren uit het dorp afhankelijk van de molenaar die hun graan maalde tot meel. De molenaar kreeg in ruil een deel van het graan. Er werd gezegd dat molenaars niet te betrouwen waren. Ze waren vaak welgesteld en wilden alsmaar rijker worden. Boeren kregen de raad goed in het oog te houden dat de molenaar niet te veel graan achterhield. Soms speelde ook een spook voor rechter ...

De molenaar van Zittaart hoorde in een nabij gelegen schuur altijd gerammel. Hij vertelde in Zittaart over het mysterieuze spookgeluid. De mensen reageerden: "Ah ja, dat is zeker dat er zo'n spook achter u aan zit. Gij meet uw zakken te scherp en dus komt het wraak nemen." Het 'spook' kreeg in Zittaart de naam 'Scherp Gemeten'. Anderen zeiden dat de molenaar het hele spookverhaal zelf verzong om zijn vrouw om de tuin te leiden na een avondje borrelen. Hij strompelde dan lijkwit binnen: "Moet ge nu eens wat weten. Er zat bij de schuur van Mondelaers een spook. Ik durfde daar niet voorbij."

'De Koffiepot' werd tijdens de oorlog in 1940 opgeblazen en vervangen door de 'Haenvense molen' uit Veerle.

De vroegere molen van Zittaart, in de volksmond 'de Koffiepot'



10. TRAGE WEGEN

✓ TUSSEN KP 66 EN 65 | SINT-TRUDOWEG, MEERHOUT

Buurtwegen, voetwegen, kerkwegen, jaagpaden, ... zijn trage wegen. Het zijn wegen die hoofdzakelijk geschikt zijn voor niet-gemotoriseerd of traag verkeer.

De Meerhoutse Sint-Trudokerk met oud kerkpadje



© Michael De Rop



Vroeger moesten trage wegen vaak wijken voor bestemmingen of functies waar op dat moment meer belang aan werd gehecht. Vandaag zien we dat er opnieuw aandacht is voor de trage wegen en de verscheidenheid aan functies die deze kunnen vervullen.

Trage wegen zijn vaak veilige, functionele verbindingen waar kinderen maar al te graag gebruik van maken. Soms is een trage weg een ontbrekende schakel om een route voor de zachte weggebruiker compleet te maken. Daarnaast vervullen trage wegen een belangrijke rol als toegangs- en doorgangsweg voor landbouwverkeer. Deze buurtwegen kunnen bijkomend deel uitmaken van een recreatief netwerk waar ze ervoor zorgen dat het wandelen en fietsen dubbel zo aangenaam wordt. Trage wegen brengen het landschap dichterbij mensen. Ze doorsnijden het open landschap en geven zo een kijk achter de lintbebouwing.

Het herwaarderen van deze wegen en paden gaat vaak gepaard met het opnieuw inkleden van het landschap door het aanplanten van bomenrijen, houtkanten, ... Zo ontstaan nieuwe verbindingen en toevluchtsoorden voor fauna en flora. Als extra troef herbergen trage wegen meestal een hoge cultuurhistorische waarde.

TIP: Het interieur van de Sint-Trudokerk werd in de jaren 1960-70 ontworpen door beeldhouwer-edelsmid Camille Colruyt. Het werd zijn levenswerk!

19

56

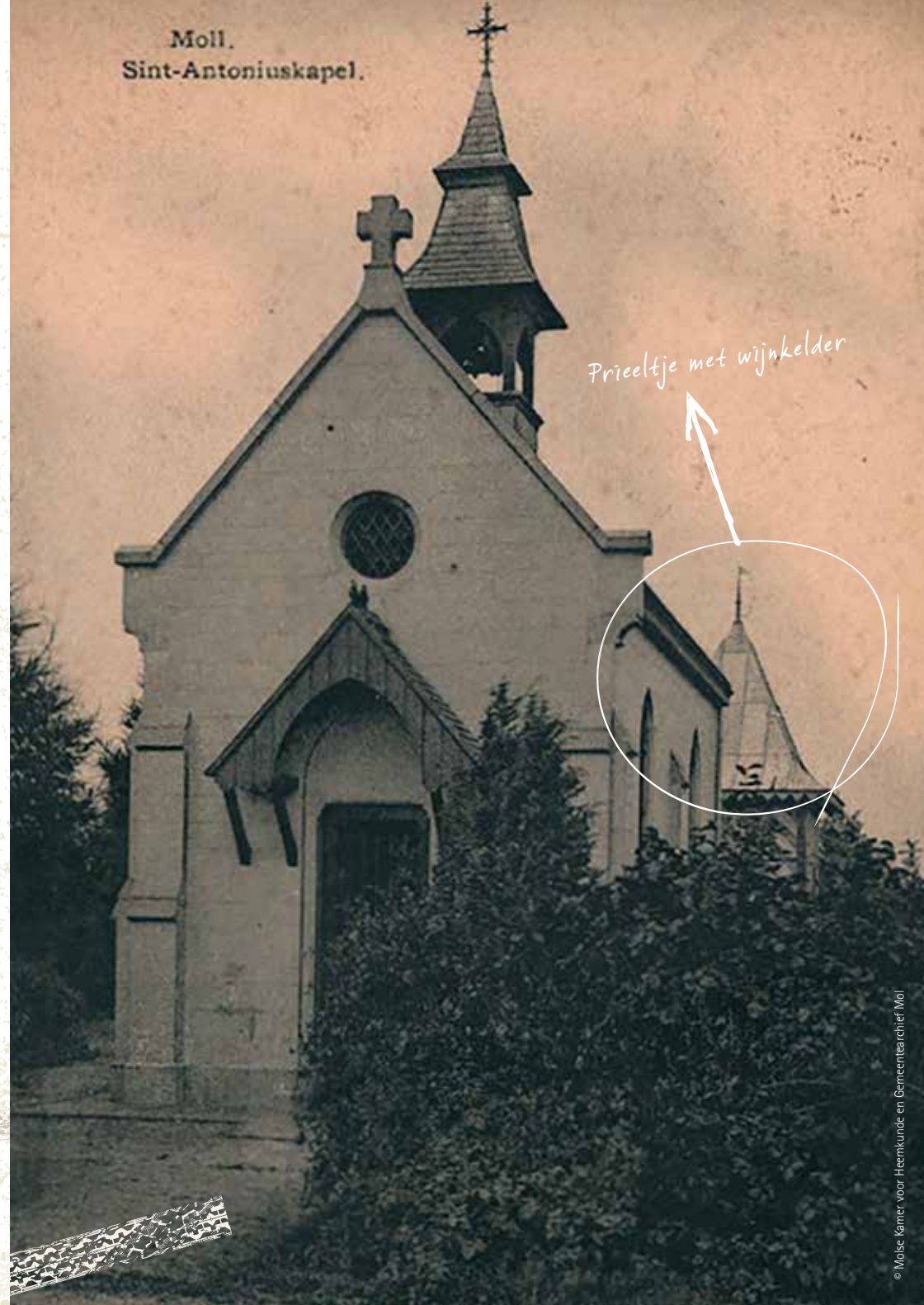
11. ST.-ANTONIUSKAPEL EN KRUISLIEVENHEER

✓ TUSSEN KP 19 EN 56 | MOLDERDIJK, NABIJ DE FIETSTUNNEL ONDER DE MOLSE RING, MOL

Deze witte kapel werd in 1901 gebouwd in opdracht van juffrouw Moll, een welstellende burgerdame, en is toegewijd aan Sint-Antoniüs van Padua. Die kende vanaf het einde van de 19de eeuw een grote populariteit als heilige van de verloren voorwerpen. Volgens de verhalen werd hier aan de kapel niet alleen gebeden. Begin van de 20ste eeuw was het één van de favoriete trefpunten van de Molse burgerij. Vroeger stond achter de kapel immers een prieel met onder de vloer een rijkelijk gevulde wijnkelder.

Naast de kapel staat een kruis met Christus aan, een zogenaamde 'Kruislievenheer'.

Moll.
Sint-Antoniuskapel.



Prieeltje met wijnkelder

12. DE MOLSE NETE EN HET WOLHUISJE

✓ TUSSEN KP 56 EN 55 | WANDELWEG ('HET NETEPAD'), MOL

Het wolhuisje langs de Molse Nete is één van de laatste getuigen van de **Molse wolnijverheid**. Tot in het begin van de 20ste eeuw waren schapen van groot economisch belang voor de Kempen. Ze produceerden vlees, melk, mest en wol. De schapenwol werd gewassen en gespoeld in het zuiver stromend water van de Molse Nete, een belangrijke zijrivier van de Grote Nete. Toen schaapherder Hendrik Peten zich in 1879 in Mol vestigde, startte hij een wolwasserij in zijn tuin, later richtte hij ook een weverij op. Na 1918



© Molse Kamer voor Heemkunde en Gemeentearchief Mol



TIP: Maak een ommetje langs de Molse Sint-Pieter-en-Pauwelkerk. Vlak voor de kerk staat het oud gemeentehuis gebouwd in de Franse tijd (19de eeuw). De Fransen maakten hiermee heel duidelijk dat voor hen de staat voor de kerk komt.

maakten ze naast de traditionele rode dekens met zwarte strepen ook helwitte dekens met blauwe strepen. Het wolwashuisje werd omgedoopt tot '**solferkotteke**' waar de ongeverfde beige weefsels onder invloed van zwaveldampen werden gebleekt tot helderwitte doeken. Tijdens de Tweede Wereldoorlog viel de weverij stil en werd niet meer opgestart. In 2003 werd het wolhuisje gerestaureerd door KEMP vzw, een organisatie die Kempense heideschapen inschakelt in het hedendaagse landschapsbeheer.



13. DE WATERMOLEN EN DE BEEKJUFFER

✓ TUSSEN KP 56 EN 55 | MOLENHOEKSTRAAT, MOL

De watermolen van Mol staat naast cultuurcentrum 't Getouw, een vroegere wollenstoffenfabriek. De molen wordt beheerd door natuurvereniging De Gagel die er ook het natuureducatiecentrum 'De Beekjuffer' vestigde.

Beekjuffers zijn een geslacht van libellen waarvan er bij ons twee soorten voorkomen: de weidebeekjuffer en de bosbeekjuffer.

De beekjuffers zijn typisch voor deze streek, en dat is niet toevallig want ze hebben **zuiver stromend water** nodig. Het Netebekken staat bekend als een van de properste stromen van heel Vlaanderen en is voor deze juffers uitermate geschikt. Regionaal Landschap Kleine en Grote Nete draagt de mooie bosbeekjuffer daarom in hun logo.

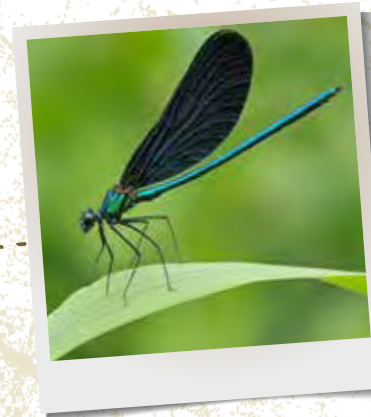


56

55



© Molsse Kamer voor Heemkunde en Gemeentearchief Mol



© Walter van Ginhoven

TIP: Iets verderop naast de Nete, in de Kolkstraat, vind je Lea's Neerhof, een gezellig café. Lea haalde de nationale media met haar wondermiddel, een fantastisch poetsproduct waarvan enkel Lea het recept kent.

14. HET KAPELLEKE VAN PATER DE SMET

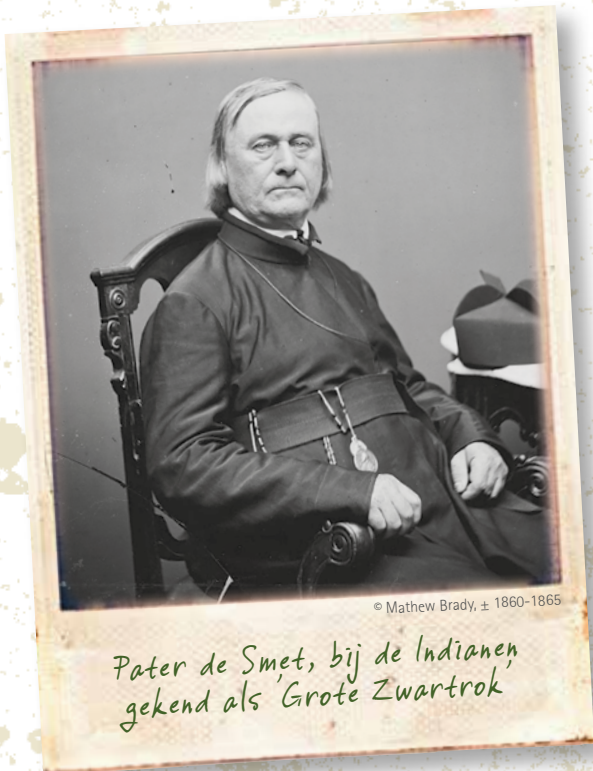
56

55

✓ TUSSEN KP 56 EN 55 | KAPELLEKENSDFREEF, MOL-GOMPEL

Het blauwe kapelletje van de Kapellekensdreef in Gompel werd er in 1843 geplaatst door Willem De Boey, een rijke Antwerpenaar die in Mol een buitenverblijf had. Hij sponsorde al jaren de projecten van pater de Smet, de 'apostel van de Indianen', in Amerika. Tijdens een bezoek aan België bezocht pater de Smet zijn sponsor.

De Boey plaatste in het Molse landschap een blijvende herinnering aan hun wandeling, een blauw smeedijzeren kapelletje. De mensen van Gompel beweerden later dat op die plaats pater de Smet pijnlijk ten val kwam met zijn paard, maar bij wonder spoedig herstelde.



© Mathew Brady, ± 1860-1865

Pater de Smet, bij de Indianen gekend als Grote Zwartrok

In het oorspronkelijke Mariabeeldje bevond zich aan de bil een opening. Tijdens WOI verstopte het verzet in de opening geheime boodschappen.



© Michael De Rop

15. DE GROVE DEN, HOE KEMPENS KAN EEN BOOM ZIJN?

✓ TUSSEN KP 53 EN 58 | ZWARTE DREEF, MOL-WEZEL

Veel mensen beschouwen de grove den (*Pinus sylvestris*) als de typische boomsoort van de Kempen. Nochtans maakte hij een hele tijd geen deel uit van ons landschap.

De grove den kwam na de laatste ijstijd samen met de berk als een van de eerste boomsoorten aan in onze contreien. Toen het warmer werd, moest de grove den plaats maken voor loofboomsoorten die uit het zuiden kwamen. Vermoedelijk verdween de grove den gedurende vele honderden jaren uit onze streek.

In de 16de en 17de eeuw kwam de grove den, via Duitsland, Diest en Breda, terug in onze regio terecht. Het was **Adriaen Ghys**, boswachter van Amalia Van Solms, die in 1667 de eerste grove dennen opnieuw zaaide in het Grotenhoutbos. Op zijn grafsteen aan de kerk van Vosselaar staat:

"Hier leit begraven den eersamen Adriaen Ghys, boshuer die den eersten mastboom ghesaeyt heeft int Grootenhoutbosch, sterft den 8 october 1676, ..."

Dat deze naaldboom heel snel groeide op de Kempense zandgronden kwam goed uit. Onder invloed van de Oostenrijkse **keizerin Maria Theresia** plantte men in 1772 de grove den massaal aan. Wie zijn heidegronden onbenut liet, moest immers meer belastingen betalen. Voor het eerst werd de grove den op grote schaal aangeplant en werd de heide op grote schaal ontgonnen.

De grove den bleef ook nadien een populaire boom in de Kempen. De boom bleek een groot economisch nut te hebben, o.a. als stuthout in de **steenkoolmijnen** en als brandhout in de Kempense **steenbakkerijen**. Het economische nut van de grove den is vandaag afgenomen. Bovendien worden steeds meer bossen op een ecologische manier omgevormd naar open terreinen of gemengde bossen. Zal de grove den de identiteit van ons Kempens zandland mee blijven bepalen? Dat zal de toekomst uitwijzen ...



TIP: Vergelijk de dennen hier met die van de Keiheuvel (KP 58-60). Let op hun stammen. Zie je een verschil?

Tijdens de opstand tegen de Fransen in de 18de eeuw vluchtten de brigands hier de bossen in. De Fransen schoten hen uit de bomen als vogels. Nog lang noemden de mensen deze plek 'Het Patriottenbos'.

16. DE MOST EN KEIHEUVEL

✓ TUSSEN KP 58 EN 60 | NABIJ ESC. L Vliegwezenlaan-
PELTERWEG, BALEN

De Most en Keiheuvel

De Most-Keiheuvel is een natuurgebied van ca. 540 ha, gelegen langs de bovenlopen van de Grote Nete in de gemeente Balen. Bijzonder aan dit gebied is de combinatie van twee totaal verschillende natuurkernen die naadloos op elkaar aansluiten. De Most is een uiterst **nat valleigebied**, terwijl de hoger gelegen Keiheuvel juist gekenmerkt wordt door **droge open landduinen**.

De Most is een zeer natte depressie die wordt begrensd door de Kleine en de Grote Hoofdgracht, enkele van de vele onbevaarbare waterlopen die de provincie Antwerpen onder haar beheer heeft. De ontwatering gebeurt via talrijke grachten.



De vliegden is niet aangeplant, maar zoekt zelf een plaatsje. Hierdoor heeft deze grove den alle plaats om te groeien. Geen rechte stam zoals de aangeplante dennen, maar kronkelige kunstwerken.

© Gust Vos en WW Balen

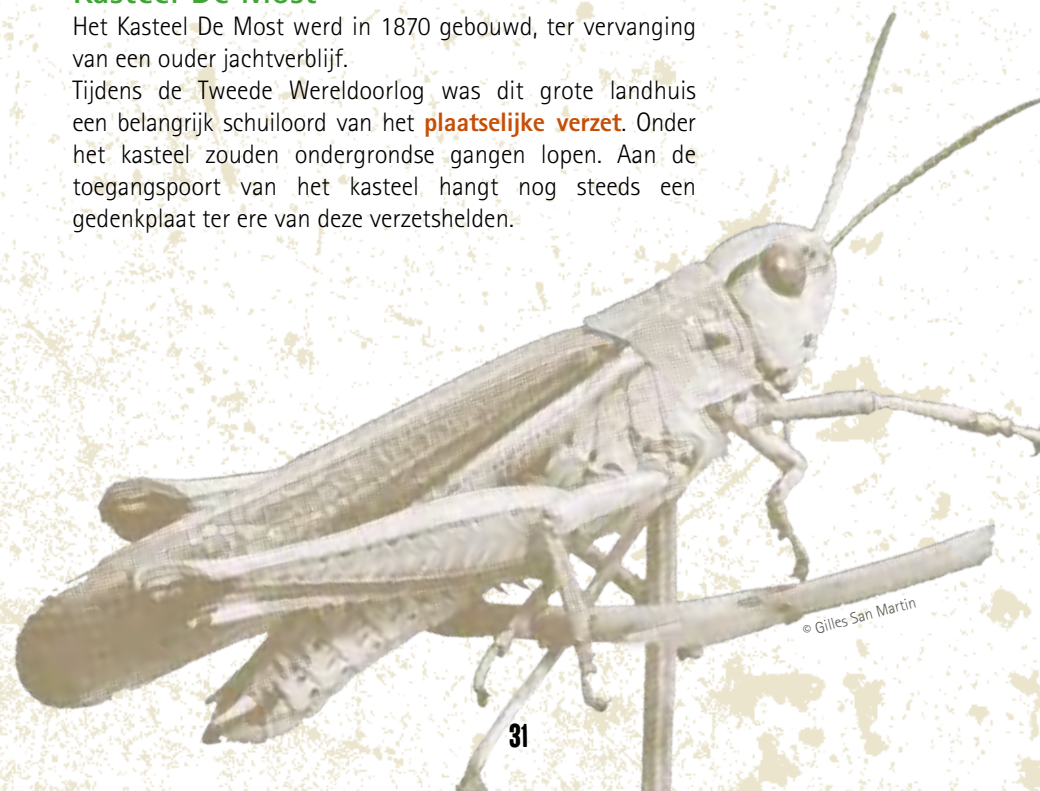


TIP: Aan Taverne De Kei in de Esc. L. Vliegwezenlaan word je beloond op een prachtig vergezicht op de zandvlakte van de Keiheuvel. Ontdek in Recreatiedomein De Keiheuvel de Keimannekes, een klein heidevolkje dat je graag mee op wandel neemt.

De laatste jaren werden natuurherstelmaatregelen uitgevoerd om de moerasvegetatie te herstellen. Met resultaat, want enkele uiterst zeldzame planten- en diersoorten zoals wateraardbei, veenpluis, moerassprinkhaan en porseleinhoen worden opnieuw aangetroffen in het gebied. Op de Keiheuvel maken de naaldhoutaanplanten geleidelijk aan plaats voor open duinlandschappen.

Kasteel De Most

Het Kasteel De Most werd in 1870 gebouwd, ter vervanging van een ouder jachtverblijf. Tijdens de Tweede Wereldoorlog was dit grote landhuis een belangrijk schuiloord van het **plaatselijke verzet**. Onder het kasteel zouden ondergrondse gangen lopen. Aan de toegangspoort van het kasteel hangt nog steeds een gedenkplaat ter ere van deze verzetshelden.



17. KANALEN IN DE KEMPEN, MEER DAN WATER

✓ TUSSEN KP 60 EN 30 | KANAAL NAAR BEVERLO, BALEN



Het kanaal naar Beverlo is een aftakking van het kanaal Bocholt-Herentals



60

30

TIP: Je rijdt hier vlakbij de grens tussen de provincies Limburg en Antwerpen en passeert jachthaven De Blauwe reiger in Kerkhoven (Limburg).

© Gust Vos en VVW Balen

Vandaag kennen we de kanalen vooral als transportweg voor schepen of om heerlijk langs te fietsen op de jaagpaden. Ze zijn echter aangelegd met een ander doel: de Kempen vruchtbaar maken met voedselrijk Maaswater.

Het kanalenetwerk in de Kempen is grotendeels te danken aan **Ulrich Kümmer** (1792 – 1862). Als ingenieur bij de jonge Belgische overheid kreeg hij de opdracht een plan uit te werken om de achtergestelde Kempen vruchtbaarder te maken. En Ulrich Kümmer zag het groots.

Via een netwerk van kanalen zou **kalkrijk Maaswater** tot de verste uithoeken van de Kempen gebracht worden. Daarbij zouden tienduizenden hectaren vloeivelden aangelegd worden om de arme gronden in de winter te bevoeien. Maar hij maakte een – voor een ingenieur – kapitale fout en zijn plan mislukte.

Zelfs toen nog maar 10 % van de voorziene vloeivelden aangelegd waren, bleken de kanalen te klein waardoor ze niet meer genoeg water aanvoerden. Boeren moesten het water hergebruiken en daardoor verloor het zijn voedende kracht. Kümmer's plan stierf een stille dood, maar de kanalen zouden vanaf toen het Kempense landschap tekenen.

Bij de aanleg van de 3 kanalen, namelijk het Kanaal naar Beverlo, het Kanaal Dessel-Kwaadmechelen, het Kanaal Bocholt-Herentals, ontdekte men **klei en wit zand** in de ondergrond. Hierdoor ontstonden nieuwe industrieën langsheen de kanalen. De **industrialisatie van de Kempen** was ingezet en de aanleg van nieuwe infrastructuur en transportwegen zou snel volgen. Of hoe Kümmer ongewild de Kempen op de kaart heeft gezet.



18. DE MALOU

30

24

✓ TUSSEN KP 30 EN 24 | ANTVERPIALAAN, BALEN

Landbouwkolonie op de Schoorse Hei

Het landbouwdomein Malou ligt ten zuidoosten van Balen-centrum voorbij het gehucht Schoor.

Vroeger lag hier de 'Schoorse Heyde'. In 1847 kwam er een wet die gemeenten verplichtte om onbebouwde gronden te ontginnen en te privatiseren. De gemeente Balen bood de Schoorse Heyde te koop aan. In Balen had niemand interesse en de gronden kwamen in de jaren 1860 in handen van de toenmalige minister van financiën **Jules Malou**. Hij maakte er een jachtgebied van met 3 boswachterswoningen en een waaiervormig wegenpatroon.

In 1928 werd het Maloudomein opgekocht door de verzekeringsmaatschappij 'Antverpia' die er een industriegebied wilde ontwikkelen. Door de crisis in de jaren 1930 viel de industriële ontwikkeling stil. Er werd dan maar beslist de landbouwmogelijkheden van het gebied verder te onderzoeken. Zo groeide het Maloudomein in de periode 1933-1953 uit tot een moderne en goed uitgeruste landbouwwitbating. Er werd een bevoeiingsysteem aangelegd via **taplopen** op het Kanaal naar Beverlo, stadsmest werd aangevoerd, boswachterswoningen werden omgevormd tot **modelhoeven** en maar liefst 17 andere modelhoeven werden bijgebouwd. De hoeses werden verpacht met 8 à 10 ha grond en waren voorzien van een koer, luthof, moestuin en boomgaard. De nieuwe kolonie kreeg ook een school en kapel.

Het landbouwgebied De Malou is een duidelijk voorbeeld van een vrij recente ontginning van oorspronkelijk heidegebied. Je kunt het drevenpatroon nog duidelijk zien. Het gebied is om die reden opgenomen als relictzone in de landschapsatlas.



© Erfgoed Balen

© Erfgoed Balen

Drama van de Malou

Tijdens de laatste bezettingsmaand in 1944 was de situatie erg gespannen in Balen. De Duitsers gaven het bevel dat alle mannen hun dorpen moesten verlaten. Dit bericht kwam niet tot in de landbouwkolonie in Schoorheide. Op **11 september** vielen enkele SS'ers het gebied binnen. Victor Geypen en Jozef Verpoorten werden als eerste meegenomen naar een stuk braakliggende grond. Ze moesten een kuil graven. Daarna werden ze neergeschoten in de kuil. Vervolgens werden nog 8 personen van Schoorheide **gefusilleerd**. Toen het donker werd en de rust weerkeerde, slaagde de gewonde Victor Geypen erin zich naar boven te graven. Ook Ferdinand Ruymaekers leefde nog. Samen kropen ze naar boven en strompelden tot aan de dichtstbijzijnde boerderij. Beide heren werden verzorgd en waren gered. Ze penden later hun verhaal neer.



© Erfgoed Balen

19. DE VENNEN

24

07

✓ TUSSEN KP 24 EN 07 | PEER LUYTENDIJK, BALEN

Het natuurgebied De Vennen situeert zich in het oosten van de gemeente Balen.

Het landschap is een uitgesproken kleinschalig cultuurlandschap met een hoge densiteit aan kleine hooilanden en weilanden, kleine landschapselementen: houtkanten, alleenstaande bomen, veedrinkpoelen, beekjes en grachten, wegbermen...



© Karl Van Ginderdeuren

In het beekdallandschap van De Vennen stroomt naast de Grote Nete ook nog de Kleine Hoofdgracht. Deze kunstmatig gegraven beek – eigenlijk gracht – wordt, evenals de Grote Nete, gekenmerkt door een uitzonderlijk goede biologische waterkwaliteit.

In deze beken komen dan ook tal van zeldzame (vis)soorten voor, zoals de mysterieuze beekprik, ook wel negenooft genoemd! Dat is eigenlijk geen vis, maar een zogenaamde rondbek. Dit dier lijkt op een paling en heeft zijn naam te danken aan de 7 ronde kieuwopeningen, die samen met het oog en het neusgat in één lijn staan.



© Provincie Antwerpen



© Regionaal Landschap Kleine en Grote Nete

20. ODRADA VAN SCHEPS

✓ TUSSEN KP 07 EN 31 | ONGELBERG, BALEN

De legende van Odrada

Hier in het gebied Scheps staat de Sint-Odradakapel. Odrada was een adellijk meisje, diep katholiek. Op jonge leeftijd verliest ze haar moeder. Haar vader hertrouwt. Tussen Odrada en haar stiefmoeder botert het allesbehalve. Wanneer in Millegem (Mol) de kerk wordt gewijd, wil Odrada daar heel graag naartoe net zoals haar ouders. Die weigeren dit. Na lang aandringen, krijgt Odrada de toestemming, maar er zijn helaas geen paarden meer aan het hof. Als ze mee wil, zal ze een **woest paard** uit het bos moeten halen. Een onmogelijke opdracht! Toch zet Odrada door. Ze maakt met enkele takken een kruisteken en stapt het bos in. Meteen knielt er een wit paard. Odrada kan vertrekken en ment het paard met een lindetak uit het bos. In Millegem aangekomen, valt ze neer van de dorst. Waar ze haar handen plaatst, ontspringt uit het niets een **bron**. Haar lindetak steekt ze in de grond en plots groeit er een **grote lindeboom**. Odrada werd vroeger aanroepen voor beter weer, tegen oogziekten en als paardenheilige.



© Collectie Gasthuismuseum Geel

Paardenwijding Odrada, iedere derde zondag van juli



© Erfgoed Balen



Natuurgebied Scheps

In dit natuurgebied, tussen deelgemeente Olmen en het gehucht Scheps, wisselen moerassen, broekbossen, weiden en graslanden elkaar af. Op enkele schuilhokken voor vee na, is er geen bebouwing noch verharde wegen. Je kan er genieten van open velden en weiden, waterlopen, poelen met veel bloemen en ander natuurschoon. Het is een paradijs voor moerasplanten, vissen, kikkers, padden en salamanders. Ook heel wat bijzondere vogelsoorten, waaronder de ijsvogel, vinden hun weg naar dit groen juweeltje. Dit nat gebied, in de vallei van de Grote Nete, is van onschatbare waarde en wordt met de grootste zorg beschermd.

TIP: Op de picknickplaats Het eilandje, op 50 meter van de Zillendijk, en op verschillende rustbanken kan je even uitrusten van een fiets- of wandeltocht.

gebouwd in 1896

Het water in dit Odradaputteke zou goed werken tegen oogziekten.



© Gust Vos en VW Balen

21. DE HOOLSTMOLEN EN DE GROTE NETE



✓ TUSSEN KP 31 EN 33 | HOOLSTMOLENSTRAAT, BALEN

Hoolstmolen

Nabij het Balense gehucht Hoolst vinden we de Hoolstmolen. Hij staat net als de Meerhoutse Watermolen en de Straalmolen van Olmen aan de Grote Nete. Deze **oliemolen** wordt het eerst vernoemd in 1289 en was eigendom van de abdij van Corbie. Vermoedelijk is hij nog ouder. In de jaren 1960 viel de molen stil toen de molenaarsvrouw last kreeg van 'meelstof', een typische bakkers- en molenaarsziekte. Sinds 1983 draait de Hoolstmolen weer met dank aan een groep vrijwilligers.



© Erfgoed Balen



© Olmense Werkgroep voor Geschiedenis en Heemkunde



© Olmense Werkgroep voor Geschiedenis en Heemkunde

Stoutmoedig nodigden de Balense molenvrienden ooit Koning Boudewijn uit. In 1984 kwam hij op bezoek!

Was het nu Grote, Lange of Glanzende Nete?

De Grote Nete behoort tot het stroomgebied van de Schelde en heeft een lengte van 44 km. In tegenstelling tot wat haar naam doet vermoeden, is de Grote Nete qua debiet eigenlijk kleiner dan de Kleine Nete. Ze is enkel langer.

De Grote Nete ontspringt ten noordoosten van Hechtel in Eksel, en stroomt in Balen de provincie Antwerpen in. Vanaf Lier vloeit ze samen met de Kleine Nete en vormt ze de Nete of de Beneden Nete. Haar voornaamste zijrivieren zijn de Wimp, De Molse Nete en de Grote Laak.

Er zijn verschillende hypothesen over de naamgeving van de Nete. In het jaar 726 heet de Nete, '**Hnita**'. Dit Germaanse woord wat **stinkend** of afstotend betekent, doet de huidige Nete geen eer aan. In 1008 spreekt men van 'Nita' wat **glanzende** of blanke betekent. Een deel van de Nete in Retie heet nog steeds de 'Blanke Neet' en in Mol vinden we de 'Witte Neet' terug. Een geschrift van 1719 geeft ons een mogelijke verklaring die zegt dat '*De Nete gansch bewassen is met cruyt met witte blommekes*'. Het lijkt erop dat 'Nete' eerder een soortnaam was om een **grotere waterloop** aan te duiden. Kleine loopjes werden gracht of beek genoemd. Dat verklaart meteen waarom zoveel verschillende Netes zijn, zoals Loeijens Neetje, Zwarte Neet, Nonnen Neetje, Goorneetje, Molse Neet, enz. ...

22. DE KERK VAN OLMEN

31

33

✓ TUSSEN KP 31 EN 33 | KERKPLEIN, BALEN-OLMEN

De Sint-Willibrorduskerk van Olmen werd in 1890 vervangen door een neogotische kerk naar een ontwerp van architect Pieter Jozef Taeymans. De **gotische toren** uit de 15de eeuw bleef behouden. Bijzonder zijn de verschillende tekens en ornamenten die in de toren verwerkt zijn. Zo kun je nog heel goed drie kopjes of maskers zien die in de toren werden ingemetseld. Men vermoedt dat het hier om recuperatie van stukjes beschadigde of vernielde **doopvonten** gaat. Een doopvont was met wijwater gewijd. Stukken doopvont konden daarom enkel herbestemd worden in gewijde gebouwen. Op de Olmense toren vind je in de baksteenstructuur verschillende tekens in een donkerdere kleur baksteen. Ze hebben de vorm van een kruis, een zandloper en andere **oude geometrische figuren**. Waarom de oude metselaars deze tekens in de kerk hebben aangebracht, is onduidelijk. Omdat ze niet symmetrisch zijn ingemetseld, wordt vermoed dat ze geen decoratieve maar wel een bezwerende en beschermende functie hadden.

Mysterieuze maskers

TIP: Nabij KP 33, in de Pastorijstraat, ligt de prachtig gerenoveerde pastorij van Olmen met omwalde tuin.



© Michael De Rop

23. WINDMOLENS OP DE DIESTIAANHEUVELS

✓ TUSSEN KP 67 EN 66 | EINDEKE, MEERHOUT-BERG



© Michael De Rop

67

66

De heuvels die je hier ziet zijn zogenaamde Diestiaanheuvels, typisch voor het Hageland. In tegenstelling tot de Kempense landduinen, die grotendeels gevormd werden door aanwaaiend zand op het einde van de laatste ijstijd, zo'n 10 tot 20.000 jaar geleden, zijn Diestiaanheuvels veel ouder. Ze werden miljoenen jaren geleden als zandbanken afgezet door de terugtrekkende zee. Onder invloed van de lucht versteende het ijzerrijke zand tot harde banken van ijzerzandsteen. Dit is ook de reden waarom ze er tot op de dag van vandaag nog steeds liggen.

Deze **ijzerzandsteen** werd later ontgonnen, en werd met zijn typische roodbruine kleur een herkenbaar bouw materiaal in de Zuiderkempen en het Hageland, bijvoorbeeld in de kerk van Olmen.

Door hun ligging waren de heuvels ook erg geschikt als locatie voor het plaatsen van windmolens, zoals de Meerhoutse Prinskensmolen. De Prinskensmolen is de **oudste windmolen** van de provincie Antwerpen. Hij werd rond 1200 opgericht door de Heren van Diest. Omstreeks 1500 komt hij in handen van de Prinsen van Oranje, vandaar de 'Prinskensmolen'. Iedere laatste zondag van mei tot september kun je de molen bezoeken.

Prinskensmolen op 'den Berg' of Diestiaanheuvel

56

05

24. MOLEN VAN EZAART

✓ TUSSEN KP 56 EN 05 | KEIKENSTRAAT, MOL-EZAART

De molen van Ezaart werd in 1856 op een landduin gebouwd door de Geelse molenbouwer Karel Heylen. De molen is de laatste van de zeven windmolens die Mol ooit rijk was. De andere windmolens werden ofwel verbrand, afgebroken of overgebracht. De standermolen uit Millegem heeft een prominente plaats gekregen in het openluchtmuseum Bokrijk. In de jaren 1950 liep de molen van Ezaart bij een storm veel averij op en werd hij verkocht. De nieuwe eigenaars werden het Studiecentrum voor Kernenergie en het Molse gemeentebestuur. In de jaren 1980 werd de molen hersteld. De vrienden van de molen van Ezaart onderhouden het monument.



*De molen van Ezaart,
gelegen op een landduin*

Molen Ezaart-Moll.

25. SPOOKHUIS OP DE HESSIE

✓ TUSSEN KP 05 EN 06 | MULGRACHTSTRAAT, MOL-EZAART

Het stukje Mol-Ezaart dat aan Geel grenst heet 'de Hessie' en is één van de oudste gehuchten van Mol. Volgens een oud volksverhaal stond op de Hessie ooit een kasteel met een gracht rond, de 'Moelgracht'. Het kasteel verdween en op de funderingen werden huizen gebouwd. In één van die huizen hoorden de inwoners altijd om kwart voor één voetstappen op de trap en in de tuin. De mensen geloofden dat deze geluiden veroorzaakt werden door een geest van een vroegere kasteelbewoner die zelfmoord pleegde.



Mottetoren



Mulgracht

restanten van de ringgracht die rond de schans liep



Stond er echt een kasteel op de Hessie? Ja en nee. Er heeft op deze plaats altijd iets 'burcht-achtig' gestaan. Tijdens de Tachtigjarige Oorlog werd hier een **schans** of schuilplaats gebouwd. Vermoedelijk stond op deze plaats eerder al een 'motte-toren' of **mottekasteel**, een verdedigingstoren uit de 11de eeuw. Dit is een toren opgetrokken op een kunstmatige heuvel omringd of 'ingemot' door zand. De toren had een ringgracht en ophaalbrug. Ander onderzoek wijst uit dat voor de schans en de mottetoren hier nog een andere burcht heeft gestaan. Die zou in de 9de eeuw door de Noormannen verwoest worden. Een woelig stukje Mol hier, geen wonder dat het er spookt.

26. PESTKAPELLEKE VAN MILLEGEM

05

06

✓ TUSSEN KP 05 EN 06 | GRENS EKSTERSTRAAT EN KOEKOEKSTRAAT, MOL-MILLEGEM

Nog tot na 1700 brak in de Kempen geregeld de pest uit. Rond die periode werd het pestkapelleke van Millegem opgericht. De mensen kamen er bidden voor Onze-Lieve-Vrouw in de hoop gespaard te blijven van besmettelijke ziekten. Op een witte steen aan de kapel bedankt men Hortensia Verbiest, dochter van een Geelse geneesheer, die het kapelletje in de 19de eeuw liet herstellen.

Ter eere van Jezus' hert en van zijne en onze Onbevleete Moeder, Maria. Hortensia Verbiest. 1883.



27. HET ENGELS KAMP

✓ TUSSEN KP 02 EN 03 | KIEVERMONT, GEEL

Na de Tweede Wereldoorlog begon de **Koude Oorlog** en de Britten zochten in ons land een Britse basis om hun voorraad te stockeren en militair materiaal te onderhouden. De Antwerpse Kempen bleek om verschillende redenen dé geschikte locatie. Een legerbasis bood werk aan de lokale bevolking, zeer welkom in deze landbouwregio waar de werkloosheid hoog was. De legerdepots en kampen moesten bovendien op een veilige maar goed bereikbare plaats ingepland worden. De Kempen was op dat moment goed bereikbaar dankzij hoog- en laagspanningslijnen, de spoorwegen, het Albertkanaal en de grote wegen. Tot slot bleken ook de ligging vlakbij de Duitse grens en de nabijheid van de Antwerpse haven grote troeven. Zo kreeg de Kempen in de jaren 1950 verschillende Britse legerbasisen onder de naam '**Operatie Gondola**'. Het Engels kamp in Geel-Kievermont diende als opslagplaats.

Omdat er heel wat boeren onteigend moesten worden voor de aanleg van de militaire terreinen, veroorzaakte de komst van de Britse militairen veel protest. Aan de andere kant vonden meer dan 5.000 Belgische arbeiders en bedienden een job in de Engelse kampen.

Engels militair
kamp uit
de Koude Oorlog



© Michael De Rop

02

03

Vanaf 1970 bouwden de Britten hun Engelse kampen af. Heel wat werknemers verloren hun job. De fatale klap kwam er in 1989 met de val van de Berlijnse Muur, het einde van de Koude Oorlog en meteen ook het einde van de Engelse kampen. Ondertussen kregen de meeste kampen een andere bestemming.

Een deel van het Engels Kamp in Geel wordt vanaf het najaar 2015 opengesteld als avontuurlijk **speelbos**.



speelbos militair kamp

© Michael De Rop

28. BOEREN EN DIEVEN IN KIEVERMONT

03

81

✓ TUSSEN KP 03 EN 81 | KIEVERMONT, GEEL

Kievermont is een oud Geels landbouwgebied. Volgens sommigen verwijst de naam naar de Abdijs van Chèvremont die hier bezittingen had. Meer waarschijnlijk is de naam afgeleid van 'kiever' wat **kijven** of ruziemaken betekent. 'Mont' betekent beschermer of voogd. 'Kievermont' was een grondgebied onder toezicht omdat er ruzie om gemaakt werd.

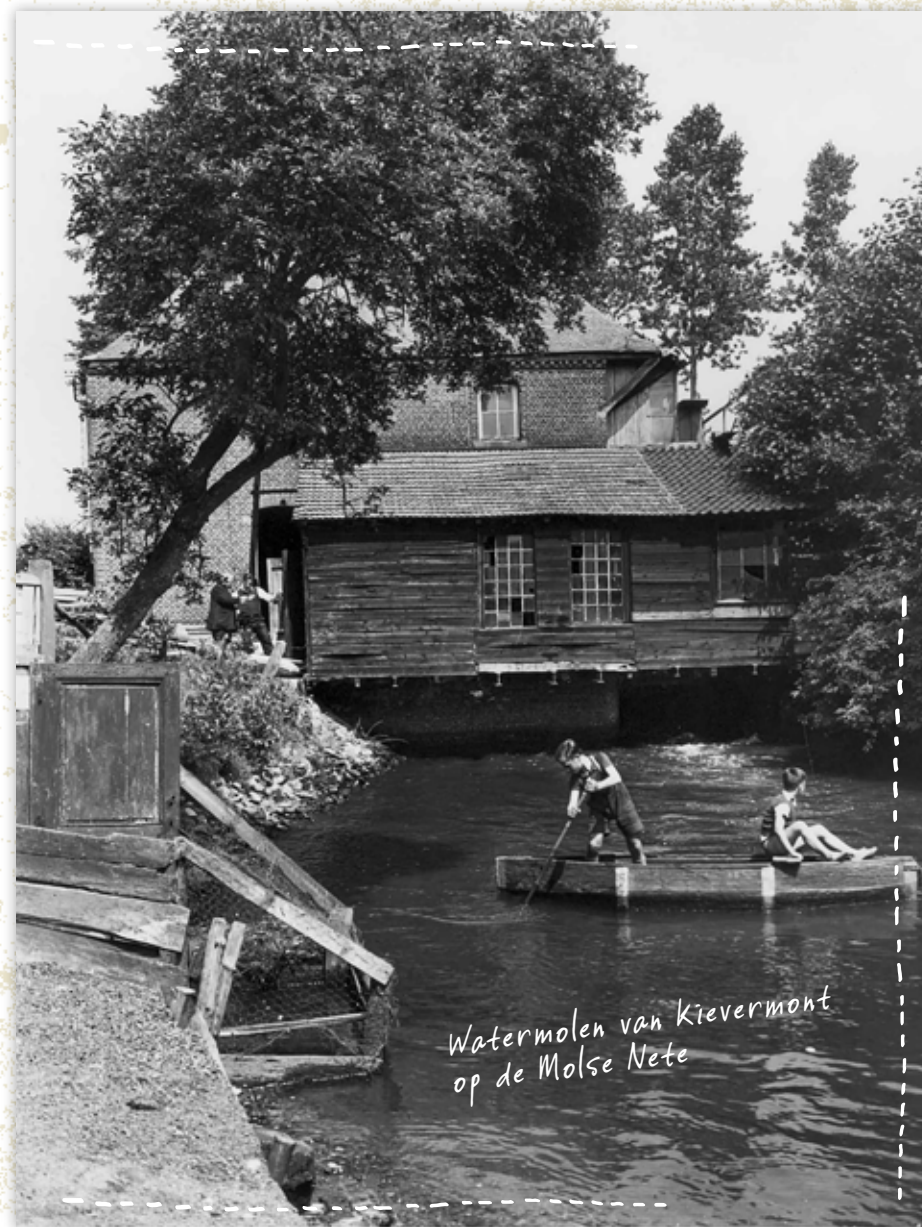
Bij zo'n ruig gebied, hoort een ruig verhaal

Eén van de landbouwers die hier in de 17de eeuw woonde, liet Kievermont achter zich en koos het dievenspoor. Zijn naam was Doppers en hij sloot zich aan bij de bende van zwarte Trien. Deze bende plunderde boerderijen en moordde er op los. In Hamont kidnapten ze op de heide ooit een kleine jongen, Kristiaan Seyms, die pas jaren later door een herder werd herkend. Deze Kristiaan zou uiteindelijk helpen om de bende op te rollen. Volgens de overlevering werden 'zwette' Trien en Doppers gevat en opgeknoopt aan de galg in het Galgenven van Hadschot, hier niet zo ver vandaan.



kapel van Roten

In Kievermont staat op de splitsing met Voort een mooi kapelletje, de kapel van Roten. Ze is toegewijd aan Onze-Lieve-Vrouw van Zeven Weeën en werd in de 18de eeuw opgericht door de familie Van Roten.



Watermolen van Kievermont
op de Molse Nete

29. TURF IN HET MALESBROEK

✓ TUSSEN KP 09 EN 16 | ZANDSTRAAT, GEEL

Het moeras van het Malesbroek was niet geschikt voor landbouwdoeleinden. Gelukkig bevatte de veengrond tussen de armen van de Nete **turf**, een uitstekende brandstof ter vervanging van het schaarse hout. Het Malesbroek was echt een turfmecca. Zowel Meerhoutenaren als Gelenaren kwamen er turf steken *met schuppen, spayen en heijseijzen*, aldus Armand van Hoven (1630). Pas vanaf de tweede helft van de 19de eeuw zou men in het Malesbroek op grote schaal gaan turven. Het is in deze periode dat de grote waterplas van het Malesbroek ontstaat.

Turfputten, ook wel **'boerenkuil'** of **'veenput'** genoemd, zijn relictten van menselijke activiteiten.

In onze streken werd tussen het midden van de 13de en de 18de eeuw grootschalig 'turf gestoken'. De veengebieden langs de Grote Nete werden ontgonnen in de hooitijd. Eerst werd de grasmat verwerkt en de bovenste halve meter grond verwijderd. Daarna werd het veen in blokken gestoken en te drogen gelegd. Na enkele weken kon de turf gebruikt worden als brandstof in de haard en later in de kachel. Wat restte, waren turfputten die snel vol water liepen. Na de Tweede Wereldoorlog raakte de turfwinning in onbruik en de turfputten evolueerden langzaam tot zeer waardevolle biotopen.

09

16



© Uit Gheel in beeld en schrift, G. Janssens, 1900

Bij het turfsteken worden de turfbllokken gestapeld op huiskens.

© Michael De Rop

30. GEMEENTEHEIDE EN VROENTE

✓ TUSSEN KP 16 EN 42 | GEMEENTEHEIDE, GEEL

In Winkelomheide verwijzen plaatsnamen als 'Gemeenteheide' en 'Vroente' nog naar een oud Kempens heidegebruik. Heidegebieden zijn van oorsprong vaak 'gemene gronden', die door de hele gemeenschap gezamenlijk werden gebruikt en beheerd. Deze gemeenschappelijke uitbating werd van de 14de tot de 19de eeuw toegepast, men noemt ze ook wel 'gemeent' of 'vroente'. De dorpsbewoners konden de heidegronden gebruiken maar de eigendom bleef in handen van de dorpsheer, hier de hertog van Brabant. Een gebruikersgemeenschap die een gemene grond gezamenlijk beheerde, werd een 'gemeynte' genoemd.

Op de gemeenteheide graasden de **schapen** (o.a. voor de wolproductie), werd er gemaaid en geplagd om strooisel te bekomen voor de **potstal** en plaatste men **bijenkorven** voor de oogst van honing en was. Naast de aan landbouw gerelateerde gebruiksrechten wonnen de dorpsbewoners op de heide ook turf als brandstof, klei voor bakstenen, leem en zand voor de woningbouw.

We onderscheiden een natte en droge heide, met elk een eigen vegetatie. Op de droge heide kan je brem en struikheide terugvinden. Op de natte heide zijn dopheide, zonnedauw en gagel typerende soorten.

Het gemeenschappelijk gebruik van de heide heeft de familiale overlevingseconomie in de streek versterkt. Voor de dorpsbewoners was de heide een bron van (gratis) bestaan.

Door de opkomst van de kunstmest en de tractor begon de heide te verdwijnen en werd deze omgezet in akkers en weilanden.



© Jakob Smitsmuseum Mol

De redenen waarom vandaag en vroeger aan heidebeheer werd gedaan, zijn heel verschillend. In het verleden wogen de economische motieven door. Vandaag houdt men om ecologische redenen de heidegebieden in ere. Heide is immers een interessante leefplaats voor een aantal dieren en planten. De beheervormen die vandaag nog worden toegepast om de heide te herstellen of in stand te houden, gaan wel terug op de historische gebruiken.

31. HET KRUIS VAN DE HUTTEN EN DE ALVINNENBERG

✓ TUSSEN KP 42 EN 08 | DE HUTTEN - BREDESTRAAT - HET STEEN - ALVINNENBERG, MEERHOUT

De plaatsnaam Alvinenberg verwijst naar het geloof in de **alven**, onzichtbare luchtgeesten met een onaangenaam karakter. Wanneer mensen de weg kwijt raakten, dan was dat vaak de schuld van de alven. Met hun toverkunsten brachten ze reizigers uren aan de dool. Soms verwart men de alven met **alvermannekes**. Deze laatste groep mythologische wezens heeft een veel aardiger karakter. Zij helpen de mensen en worden in sommige verhalen ook 'kabouters' genoemd. De mensen vertelden hier vroeger veel kabouterverhalen.



© Woestijnpaleis

42

08



© Woestijnpaleis

Dit grensgebied tussen Geel en Meerhout zit vol mysterie. Het heidegebied aan de Alvinenberg heette 'Duyvelsketel Heyde'. Hier niet veraf aan de 'Ronduu' woonde in 1850 de befaamde heksenmeester Jan Bams.

Iets verder, op het kruispunt van De Hutten, 't Steen en de Bredestraat staat een Kruislievenheer. Volgens een legende reed er ooit een boosaardige ridder door dit bos. Tijdens een onweer raakte hij de weg kwijt en kwam altijd op dezelfde driesprong uit. Hij begon te vloeken, te tieren en op de duivel te roepen. Niet veel later werden hij en zijn paard door de aarde verzwolgen. Op die plaats staat sinds die dag een kruis.

Eigenlijk werd dit kruis in de 18de eeuw door **kanunnik Barth** opgericht. Hij trok zich hier terug in 'hoeve Scherpensteen' tijdens de vervolgingen door de Fransen. Hij wilde de aanpalende grond rendabel maken, dus plantte hij een veldkruis om geluk af te dwingen. Lange tijd was het kruisbeeld een druk bezocht bedevaartsoord tegen allerlei koortsen.

32. ELZENSINGELS



✓ TUSSEN KP 54 EN 36 | KRUISKWACHT EN HOOGSTRAAT,
GEEL-BEL



© Michael De Rop



Een elzensingel in het landschap.

© Michael De Rop

Een elzensingel is een lijnvormige beplanting van zwarte elzen (*Alnus glutinosa*). Vaak werden ze aangeplant op nattere gronden of langs beken om de oevers te verstevigen. Maar ze deden vroeger ook goed dienst om perceeltjes te **begrenzen** en te **beschutten** tegen de wind.

In deze streek, met zijn natte zandbodems, vinden we nog heel wat elzensingels terug. Om ze in stand te houden, dienen ze regelmatig op heup- of grondhoogte afgezet te worden. Dankzij de korte rotaties van 7 à 10 jaar komt er om de zoveel tijd veel licht op de bodem, wat interessant is voor voorjaarsbloeiërs. Uit de stobben (stoof) die overblijven, groeien terug nieuwe scheuten (telgen) die uitgroeien tot een jong en vitaal groenscherp.

Elzensingels waren niet enkel nuttig als begrenzing van percelen. De boeren gebruikten het 'hakhout' als brandhout en voor het vervaardigen van bezemstelen en zelfs klompen. **Hakhout** is een beheervorm die eeuwenlang werd toegepast.

Daarnaast bieden de singels **broei- en schuilgelegenheid** voor vele dieren. Elzensingels vallen ook onder de kleinschalige landschapselementen en hebben een hoge natuurhistorische en ecologische waarde.

33. HET BESCHERMDE LANDSCHAP VAN BEL

✓ TUSSEN KP 54 EN 36 | KAPUCIENENBERG, GEEL-BEL

54

In het Geelse gehucht Bel is de oude, middeleeuwse landschapsstructuur nog zeer gaaf bewaard. Het Belse **landschap** **leest als een geschiedenisboek.**

36

Dorp: het oude straatdorp Bel wordt al in 1225 vernoemd en ligt op de hoge zandgrond. Het is één van de oudste woonkernen van de streek.

Belsveld: ten zuiden van het dorp ligt een groot, open akkercomplex dat in de middeleeuwen als gemeenschappelijke akker in een drieslagstelsel werd gebruikt.

Belseheide: een weilandcomplex met een symmetrisch dambordpatroon ontstaan door de heideontginning in de 19de eeuw.

Paraboolduinen en de **Belse bossen:** de duinen zijn ontstaan na de laatste ijstijd en werden in de 20ste eeuw beplant met grove den.

Belsbroek: hooilandjes en beemden langs de Grote Nete, rijk aan houtwallen.

Wat zijn landduinen en paraboolduinen?

Landduinen hebben – de naam doet het al vermoeden – niets met de zee te maken. Landduinen zijn heuvels die ontstaan zijn door zandverstuivingen. Tijdens de laatste ijstijd voerden krachtige noorderwinden en sneeuwstormen grote hoeveelheden zand toe die het landschap hier onder een dekmantel bedekten. Deze dekzanden waren enkele meter dik en in de rivieralleen zelfs tot meer dan tien meter. Na de laatste ijstijd veranderde de dominante windrichting van noordoost naar zuidwest (en dat is nog steeds zo). Door deze speling van de wind kregen sommige landduinen een hoefijzervorm of parabolische vorm. De opening van hun hoefijzervorm wijst naar het zuidwesten, vanwaar de wind kwam, terwijl hun punt naar het noordoosten wijst.

TIP: Ontdek de paraboolduin van Bel via de Kapucienenberg

Bel heeft twee unieke paraboolduinen, zeldzaam in de Antwerpse Kempen. Je vindt er de al even unieke harkwesp.

Hier zie je goed de overgang van de dorpskern van Bel naar het valleigebied van de Grote Nete. Van open akkerweilanden aan de rand van het gehucht Bel naar een beboste zone op de paraboolduinen, daarna de dambordvormige Belseheide en aansluitend het Belsbroek in de vallei van de Grote Nete.



54

36

34. DE BELSE ASBERGEN

✓ **TUSSEN KP 54 EN 36 | NABIJ VOLMOLENWEG,
GEEL-BEL**

In de Kempense landduinen wonen de kabouters of alvermannekes. Verzinsels! Er zijn nochtans veel mensen die de kleine wezentjes hier hebben gezien. Wat leren deze lokale volksverhalen ons over de Kempense kabouters?

*Op sommige plaatsen op de landduinen klinkt de grond hol.
Daar wonen de kabouters.*

*De kabouters helpen de boeren wanneer die in tijdsnood
geraken. Ze kunnen maaien, dorsen en oogsten. Kleine, maar
harde werkers.*

*Mensen legden vroeger als dank voor het werk muntjes op
een weipaal.*

Kabouters worden vaak in verband gebracht met **grafheuvels**. Dat er hier grafheuvels waren, staat vast. Aan de 'Asberg', nabij de Kapucienenberg in Bel, vonden mensen ooit verschillende aarden kruiken met daarin assen. Iets verder vind je een plaats die men vroeger 'Tonbroeken' noemde. Dit is volgens de volksetymologie een verbastering van 'Tombroeken' wat naar tombe of grafurne zou verwijzen. Er werden hier verschillende grafurnen gevonden, maar de plaatsnaam 'Tonbroeken' wil eigenlijk gewoon 'bergje in het moeras' zeggen.

Waren het de vreemde bijltjes en munten die de mensen in het kleine kaboutervolk deden geloven? Of waren het de geesten van de begraven voorouders die hier als kabouters rondspoken? De Kempense stuifduinen zitten vol mysterie ...



© Juul Grietens, Cover Heidevertellingen

35. TOONTJE VAN BEL

✓ TUSSEN KP 54 EN 36 | BEL, GEEL-BEL

Bel is het dorp van de Heilige Antonius of 'Toontje', zoals ze hem hier noemen. In de Kempen ben je pas écht een Kempenaar als ze jou een bijnaam geven. Toontje van Bel is de beschermheilige van de dieren en wordt afgebeeld met een **varken**. Dit is een verwijzing naar de Sint-Antoniusbroeders die zich vanaf de 11de eeuw inzetten voor de armen. Als enigen mochten zij hun varkens met bel aan de nek vrij laten rondlopen als dank voor hun inzet. Op de naamdag van de Heilige Antonius, **17 januari**, werden de varkens geslacht en het vlees verdeeld onder de armen. Dankzij deze offers en zegeningen kan Bel de rest van het jaar op twee oren slapen. Toontje waakt over het dorp. Nog steeds is er ieder jaar rond deze datum de Toontjesviering.



© Stad Geel

Varkenskop

54

36



Toontjesviering in Bel

© Stad Geel

De pastoor zegent varkenskoppen in de kerk, het Belse Toontjeslied wordt gezongen en de dieren van het dorp worden gewijd. Tegen de middag is er een grote verkoop van varkenskoppen en andere vleeswaren, nog steeds in Belgische franken!

Over het strategisch project

Fietsen, wandelen of gewoon maar kijken naar natuur en het landschap, het zorgt voor velen van ons voor rust en ontspanning en we worden er zelfs wat gezonder van. Als we een beetje verder kijken dan zien we dat datzelfde landschap ook zorgt voor voedsel, hout en minder zichtbaar voor zuiverdere lucht en drinkwater, verkoeling op hete zomerdagen, bestuiving,... En we hoeven daar niet eens veel voor te doen.

Nog tot eind 2017 werkt het Strategische project **"Samen investeren in de ecosysteemdiensten van de landduinen loont!"** rond die ecosysteemdiensten. We bekijken de regio Geel, Meerhout, Balen en Mol niet enkel door de bril van de natuur, de bosbeheerder of recreant maar heel bewust door de bril van de ecosysteemdiensten en we gebruiken ze als inspiratie.

Deze brochure waarmee we de verhalen en het erfgoed van de streek willen laten zien, is al de eerste stap. Geniet van de tocht en het landschap!

Bureau provincie Antwerpen, Desguinlei 100, 2018 Antwerpen |
03 240 59 83 | inge.vermeulen@provincieantwerpen.be |
www.provincieantwerpen.be

Over k.ERF

k.ERF is kort voor 'Kempisch erfgoed'. k.ERF is een intergemeentelijk samenwerkingsverband rond cultureel erfgoed tussen de gemeentes Balen, Dessel, Geel, Laakdal, Meerhout, Mol en Retie. De coördinatie van de culturele erfgoedwerking gebeurt door de erfgoedcel k.ERF die gevestigd is in Geel. k.ERF ondersteunt erfgoedprojecten en verenigingen die zich inzetten voor het lokale Kempische erfgoed.

Bureau k.ERF, de Billemontstraat 117, 2440 Geel |
014 566 688 | info@erfgoedcelkerf.be | www.erfgoedcelkerf.be

Over RLKGN

Regionaal Landschap Kleine en Grote Nete zet zich in voor het streekeigen karakter en het vrijwaren van de typische natuur- en landschapswaarden van de streek, zoals het heropwaarderen van trage wegen, het herstellen van poelen en kleinschalige landschapselementen. Het werkingsgebied van RLKGN telt 18 gemeenten en strekt zich uit over de valleien van de Kleine Nete, de Grote Nete en de Aa. Samen met de deelnemende gemeenten, natuurverenigingen en organisaties uit landbouw, jacht en recreatie werken wij aan een waardevol landschap.

Bureau RLKGN, Lichtaartsebaan 45, 2460 Kasterlee |
014 852 514 | info@rlkgn.be | www.rlkgn.be

Toeristische infopunten

WIL JE NOG MEER ONTDEKKEN IN DE GEMEENTEN
BALEN, MEERHOUT, GEEL EN MOL?

- Vrijtijdscentrum De Kruierie, Bevrijdingsstraat 1, 2490 Balen |
014 74 40 50 | www.balen.be
- Recreatiedomein Keiheuvel, 17de Esc. Lichtvliegwezenlaan 14, 2490 Balen |
014 81 03 01 | www.keiheuvel.be
- Gemeentehuis Meerhout, Markt 1, 2450 Meerhout |
014 24 99 20 | www.meerhout.be
- Bezoekerscentrum Grote Netewoud, Watermolen 8, 2450 Meerhout |
014 21 34 50 | www.natuurpunt.be/grote-netewoud-meerhout
- Toerisme Geel, Markt 1, 2440 Geel |
014 56 63 80 | www.geel.be
- Toerisme Mol, Markt 1, 2400 Mol |
014 33 07 85 | www.toerisme.gemeentemol.be

Redactie:

k.ERF en Regionaal Landschap Kleine en Grote Nete

Grafische Vormgeving:

CAZAC

Vormgeving fietskaart:

Elke Feusels

Fotografie:

Michael De Rop – www.killerdesign.be

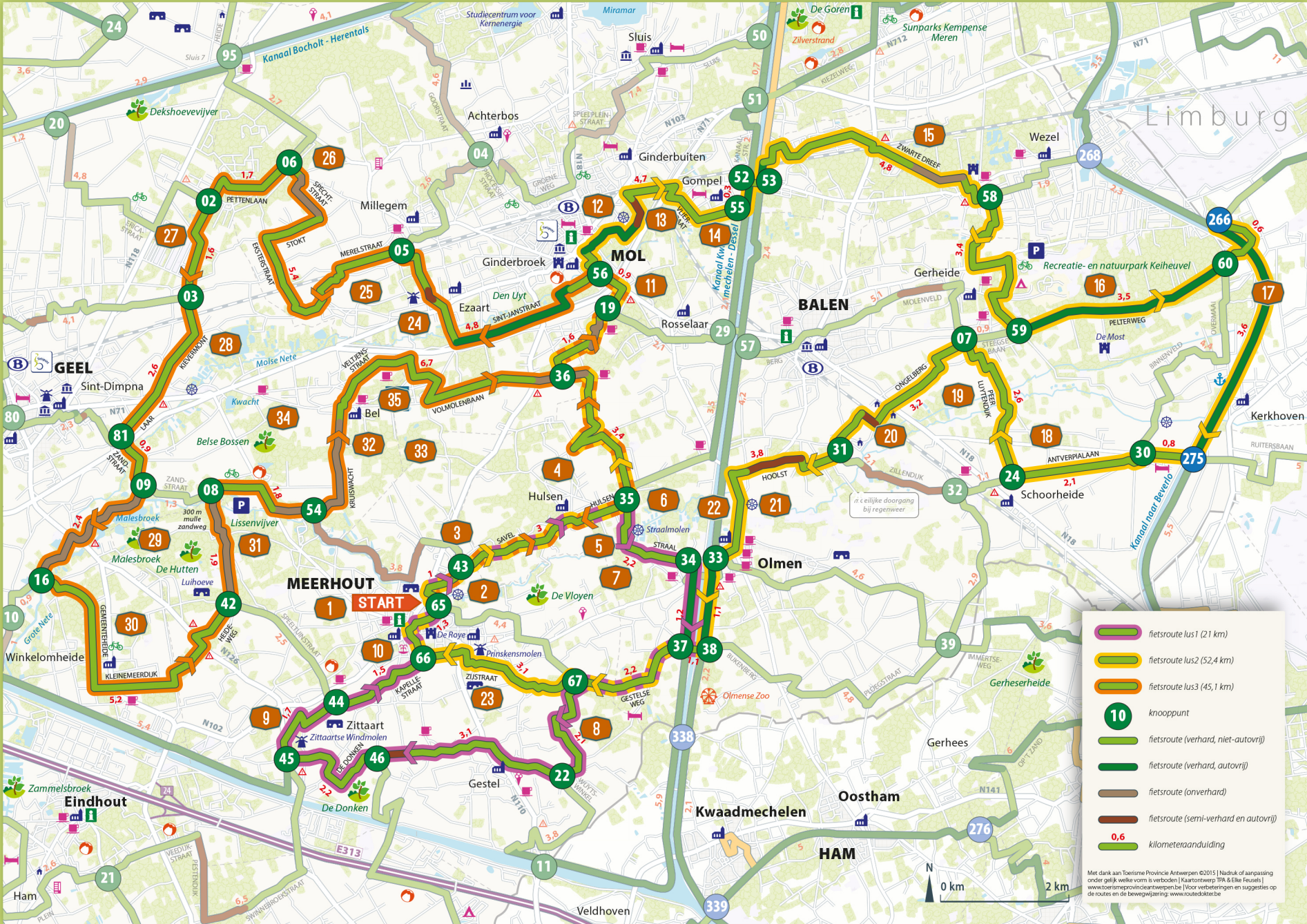
Informatie en beeldmateriaal

met dank aan Stadsarchief Geel, Molse Kamer voor Heemkunde, Gemeentearchief Mol, Heemkring Meerhouts Patrimonium, Erfgoed Balen, Olmense Vereniging voor Geschiedenis en Heemkunde, Gasthuismuseum Geel, Jakob Smitsmuseum Mol, Toerisme Mol, Toerisme Meerhout, VVV Balen, Toerisme Balen, Toerisme Geel, Geelse Gidsen, De Gagel, Natuurpunt, Toerisme Provincie Antwerpen vzw.

Deze brochure is een initiatief van de provincie Antwerpen, Regionaal Landschap Kleine en Grote Nete en k.ERF in het kader van het strategisch project "Samen investeren in de ecosysteemdiensten van de landduinen loont!"

D/2015/0180/52





— fietsroute lus1 (21 km)
— fietsroute lus2 (52,4 km)
— fietsroute lus3 (45,1 km)
10 knooppunt
— fietsroute (verhard, niet-autovrij)
— fietsroute (verhard, autovrij)
— fietsroute (onverhard)
— fietsroute (semi-verhard en autovrij)
0,6 kilometeraanwijzing

Met dank aan Toerisme Provincie Antwerpen ©2015 | Nadruk of aanpassing onder gelk welke vorm is verboden | Kaartontwerp TPA & Elke Feusels | www.toerisme-provincieantwerpen.be | Voor verbeteringen en suggesties op de routes en de bewegwijzering: www.outletdata.be

