

Plant-Wijzer



Plantadvies
voor bomen en
struiken in de
provincie Antwerpen



PROVINCIE
ANTWERPEN

Plant-Wijzer

Plantadvies voor bomen en struiken in de provincie Antwerpen

VOORWOORD

Beste lezer,

Mensen koesteren bomen. Bomen geven schaduw, vangen neerslag op, milderen geluid en remmen de wind af. Bomen bieden ook nestgelegenheid en voedsel aan dieren en vormen een geleider voor bijvoorbeeld vleermuizen. Mensen voelen zich goed in een omgeving waar bomen en struiken aanwezig zijn.

Maar de ene boom is de andere niet. Wil je de natuur een handje helpen, dan kies je bij aanplantingen in het buitengebied best voor inheemse bomen en struiken van autochtone herkomst. Om je hierbij te helpen, werd deze Plant-Wijzer opgesteld, zodat je een wijze keuze kan maken wat betreft de aan te planten bomen en struiken.

Maar in de naam van deze brochure, Plant-Wijzer, zit ook het woordje 'wij'.

Wij kiezen bewust voor deze soorten.

En omdat we in de provincie Antwerpen via vele projecten hebben gemerkt dat grootse dingen kunnen worden gerealiseerd wanneer wordt samengewerkt, durven we voor dit thema ook te rekenen op **jou**.

Zodat wij **samen** zorgen voor meer streekeigen groen in onze provincie.

Rik Röttger ,
Gedeputeerde voor Leefmilieu



Inleiding

Inheemse bomen en struiken en autochtone herkomsten bieden vele voordelen en zijn dan ook zeer waardevol. Verschillende streken vragen echter verschillende struiken en bomen. Weet je niet meer welke soorten je in jouw streek best aanplant, dan kan je je op de informatie in deze brochure baseren.

In deze publicatie worden voor de provincie Antwerpen de meest voorkomende inheemse soorten per herkomstgebied gegeven. Deze indeling is enkel gebaseerd op de ecologische kwaliteiten van de bomen en struiken. Daarnaast spelen natuurlijk ook de bodemcondities en cultuurhistorische waarde een grote rol bij aanplantingen.

De ecologische waarde van bomen en struiken is voornamelijk van belang in natuurgebieden, landschappelijk waardevolle streken en bossen. De bomen en struiken die hierna worden besproken, zijn dan ook vooral voor deze buitengebieden bedoeld. Straatbomen stellen specifieke eisen wat betreft het uitzicht van de boom, veiligheid, gevoeligheden, . . . Hoewel de meeste van de besproken soorten eerder in het buitengebied thuishoren, kunnen enkele bomen en struiken van de lijst toch als straatboom worden gebruikt.

Dus, kijk de kat niet uit de boom, maar lees deze brochure en kies voor inheemse bomen en struiken van autochtone herkomst!



Een aantal begrippen verklaard

Na de laatste ijstijd hebben heel wat boom- en struiksoorten zich spontaan in onze streken gevestigd. Alleen de planten die zich het best aanpasten aan de lokale groeiomstandigheden overleefden. De nakomelingen van deze bomen en struiken noemen we **oorspronkelijk inheems** of **autochtoon**.

Inheemse soort is een ruimer begrip: zomereik is inheems in Vlaanderen, maar niet alle zomereiken in Vlaanderen zijn autochtoon. Zo werden er vele zomereiken, afkomstig uit de Balkan, in Vlaanderen aangeplant. Deze eiken behoren wel tot een inheemse soort, maar zijn niet autochtoon. Het begrip inheems gaat dus over de soort op zich en is eerder abstract.

Daarnaast spreken we ook nog over **streekeigen** bomen en struiken. Deze zijn typisch voor een streek, maar kunnen zowel inheems als uitheems zijn. De tamme kastanje is bijvoorbeeld goed ingeburgerd op sommige plaatsen in de Kempen, maar is niet inheems en dus ook niet autochtoon. Andersom zijn niet alle inheemse soorten streekeigen. Zo is wilde liguster inheems in Vlaanderen, maar hoort de soort niet thuis in de Kempen.

Waarvoor kan ik dit advies gebruiken?

Plan je een aanplanting in het buitengebied of bijvoorbeeld de aanleg van een heg, haag of houtkant, dan kan je kiezen voor de soorten uit deze brochure. Daarnaast kan deze lijst door steden en gemeenten ook gebruikt worden voor adviezen, bijvoorbeeld rond het aanleggen van groenschermen. Houd hierbij echter wel voor ogen dat deze brochure en bijhorende lijst enkel rekening houden met de biologische en ecologische kwaliteiten van bomen en struiken.

Waarom kiezen voor autochtone bomen en struiken?

Na de laatste ijstijd, zo'n 10.000 jaar geleden, hebben bomen en struiken er eeuwen over gedaan om zich in Vlaanderen te vestigen. Gedurende deze periode hadden ze ruim de tijd om zich aan te passen aan de lokale bodem- en klimaatcondities. Deze aanpassingen werden telkens doorgegeven aan de nakomelingen en dat vormt meteen ook de grootste kracht van deze planten. Vaak zijn ze beter bestand tegen uitzonderlijke vorstperiodes en ziektes dan niet-autochtone bomen. Uit een onderzoek in Groot-Brittannië bleken de lokale herkomsten van meidoorn bijvoorbeeld niet alleen beter gewapend te zijn tegen vroege vorsten, ze waren ook minder gevoelig voor meeldauwinfecties.

Deze aanpassingen zitten ingebouwd in het genetisch materiaal van de planten. Binnen het genetisch materiaal van alle autochtone bomen en struiken van een bepaalde soort zijn er nog steeds kleine verschillen. Die zorgen voor 'genetische diversiteit'. Dankzij deze kleine verschillen zijn autochtone planten in staat om zich aan te passen aan veranderende groeiomstandigheden, al gebeuren deze aanpassingen niet zo snel. Nu zou je kunnen denken dat de aanwezigheid van niet-autochtone bomen en struiken dan toch positief is, want zij zijn toch aangepast aan andere omstandigheden?! Zorgt de bestuiving van een autochtone boom door een niet-autochtone dan niet gewoon voor een combinatie van alle eigenschappen? Jammer genoeg is genetische diversiteit geen simpele optelsom: als autochtone bomen kruisen met niet-autochtone, kan het gebeuren dat de nakomelingen de aanpassingen aan onze lokale omstandigheden weer kwijt geraken. Hoe meer autochtone bomen er zijn, hoe meer kans dat zij onderling kruisen en hoe meer kans er dus is op het behoud van deze aanpassingen.

Maar ook voor de lokale dieren zijn autochtone bomen belangrijk. Zij hebben zich immers vaak aan deze planten aangepast. Zo komen koolmeesjongen uit het ei wanneer de rupsen van de kleine wintervlinder van de nieuwe blaadjes van de zomereik beginnen te smullen. Wanneer deze blaadjes later uitlopen dan gewoonlijk, blijven de koolmeesjongen op hun honger zitten.

Beeld je even een landschap in zonder die mooie meidoornhaag of omvangrijke hakhoutstoof van zomereik... Je mist iets, niet? Autochtone bomen en struiken bepalen mee de unieke identiteit van je streek. Daarnaast zijn er ook heel wat niet-autochtone bomen en struiken die omwille van cultuurhistorische redenen ooit in onze streken werden aangeplant en er nu ook echt thuis horen. Maar daar hebben we het straks nog over.

Omwille van deze eigenschappen kiezen wij voor inheemse bomen en struiken van autochtone herkomst!

Hoe werd dit plantadvies opgesteld?

Van 1997 tot 2008 werd door ervaren botanici een inventaris uitgevoerd om te onderzoeken waar in Vlaanderen er nog autochtone bomen en struiken voorkomen. Alle gemeenten hebben de gegevens van deze inventaris toen ontvangen. Op basis van deze informatie en de expertise van Kristine Vander Mijsbrugge, gedetacheerde van het Agentschap voor Natuur en Bos (ANB) bij het Instituut voor Natuur- en Bosonderzoek (INBO), werd deze plantwijzer opgesteld.

In deze lijst komen enkel soorten voor die in de inventaris van de provincie Antwerpen geklasseerd werden als 'vrijwel zeker autochtoon' of 'vrijwel zeker autochtoon - waarschijnlijk autochtoon'. Bomen waarvan er slechts heel weinig autochtone exemplaren overblijven of die van nature zeldzaam zijn, werden niet in dit advies opgenomen. Ten eerste omdat het vaak moeilijk is



Hakhout is een vorm van beheer waarbij de stam vanaf jonge leeftijd op regelmatige basis wordt afgezet tot op de stoof of stobbe (net boven de stambasis).



voor advies of handige tips best het INBO of de Regionale Landschappen contacteren (zie contactadressen).

Welke herkomstgebieden zijn er in de provincie Antwerpen?

Omdat de ecologische condities in de provincie Antwerpen niet overal gelijk zijn en niet alle bomen in elk gebied even goed groeien, werd de provincie opgesplitst in herkomstgebieden: Kempen, Brabants District West, Polders en Vlaamse Zandstreek (zie kaart).

De Polders zijn relatief recent gebied en dus zijn er strikt gezien geen boom- en struiksoorten die zich er sinds de laatste ijstijd hebben gevestigd. Wat betreft groeicondities komt het herkomstgebied Polders echter heel sterk overeen met het herkomstgebied Brabants District West. De gemeenten uit de Polders kunnen dan ook het plantadvies volgen voor het

Brabants District West. De gemeente Zwijndrecht behoort gedeeltelijk tot het herkomstgebied Vlaamse Zandstreek. De grenzen van de herkomstgebieden zijn echter niet zo rigide als bijvoorbeeld gemeentegrenzen. Omdat de groeicondities in Zwijndrecht gelijkwaardig zijn aan de groeicondities in het herkomstgebied Brabants District West, kan de gemeente zonder problemen gebruik maken van plantmateriaal uit het Brabants District West.

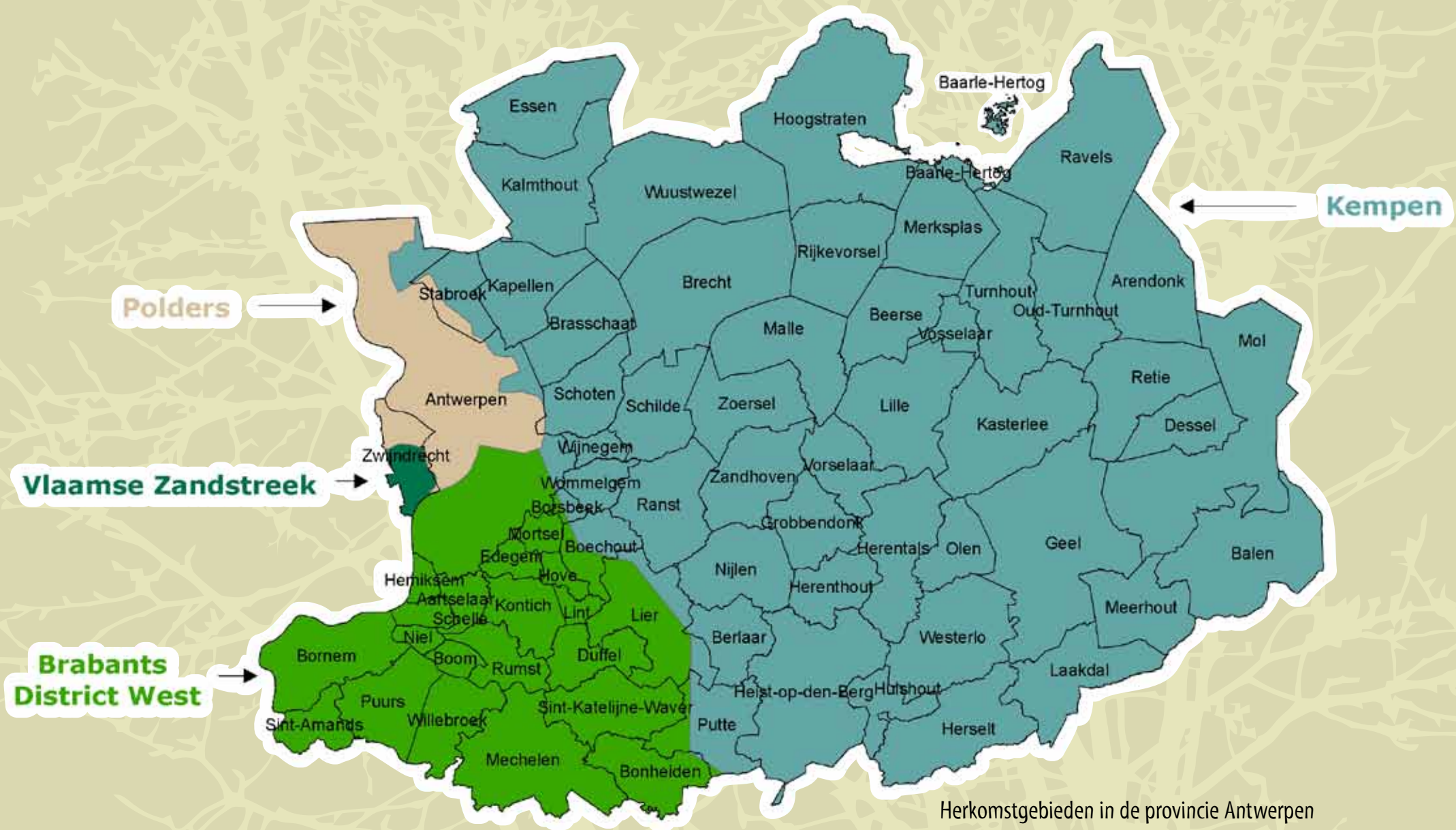
Een **herkomstgebied** is een geografische regio waarbinnen uniforme ecologische groeicondities heersen. Binnen een dergelijk gebied zijn de autochtone bomen en struiken aangepast aan de heersende omstandigheden.

Zijn de soorten in deze brochure de enige soorten die aangeraden worden?

Neen. Eerst en vooral zijn er de zeldzame soorten waarvoor je best advies vraagt bij het INBO. Daarnaast zijn er ook cultivars en uitheemse soorten die in het verleden graag werden aangeplant, zoals de oude lindes waaronder recht werd gesproken, de wilgen langs de oevers van een rivier voor de mandenmakers of een taxus op het kerkhof als symbool voor eeuwig leven. Vele van deze bomen zijn zelfs officieel beschermd. Zo behoren de araucaria's (een wintergroene conifeer) voor het gemeentehuis van Rijkevorsel tot de eerste beschermde bomen van Vlaanderen en ook de lindes op de Markt van Westerlo en Retie zijn officieel beschermd.

Hoewel sommige van deze soorten niet inheems zijn, zijn ze wel zeer belangrijk voor de uitstraling van je gemeente. Denk je erover om een oude traditie in ere te herstellen en wil je hiervoor graag aanplantingen uitvoeren, neem dan contact op met het Regionaal Landschap waartoe je gemeente behoort of met de erfgoedconsulent Landschappen bij het Agentschap R-O Antwerpen (zie contactgegevens). Zij zijn het best op de hoogte welke soorten en welke beheervormen (denk maar aan knotten, vlechten,...) in jouw streek thuishoren.





Herkomstgebieden in de provincie Antwerpen

Hoe geraak ik aan plantgoed?

In deze Plant-Wijzer vind je de meest voorkomende inheemse soorten per herkomstgebied. Kies je ook nog voor autochtone bomen en struiken omwille van de eerder genoemde voordelen, dan kan je bij een bepaald aantal kwekers terecht. Op de website van het INBO vind je een lijst met kwekers die naast andere herkomsten ook aanbevolen herkomsten verkopen (www.inbo.be, doorklikken naar kenniscentrum, duurzaam gebruik, bos, teeltmateriaal, contactpunt, lijst van kwekers). Steek daar je licht eens op, ze kunnen je ongetwijfeld verder helpen.

Daarnaast bieden Regionale Landschappen en sommige natuurverenigingen ook autochtoon plantmateriaal aan bij behaagacties en boomplantacties. Dit plantgoed is meestal afkomstig van een boom of struik die hoogstwaarschijnlijk autochtoon is, zonder dat de groeiplaats van deze boom of struik officieel als dusdanig werd erkend. Voor deze bomen en struiken werd een kwaliteitslabel bedacht: 'Plant van Hier'.

Heb je een soort gekozen, maar is er geen plantgoed beschikbaar van jouw herkomstgebied? Kies dan voor plantmateriaal van een herkomstgebied dat bij jouw herkomstgebied in de buurt ligt.

Uiteraard dien je bij de keuze van de boom- en struiksoorten altijd rekening te houden met de groeiomstandigheden van de plaats waar je wilt planten. Om je hierbij te helpen wordt bij elke soort vermeld welke bodemcondities ze verkiezen. Deze informatie werd overgenomen uit het *Bodemgeschiktheidsprogramma voor Boomsoorten (BOBO)* dat je op de website van het INBO kan downloaden.

Kan ik behalve aanplantingen nog andere acties ondernemen in mijn gemeente om de autochtone bomen en struiken een handje te helpen?

Zeker! Enkele jaren terug heeft elke gemeente en stad een inventarisatie gekregen waarin de locatie van de autochtone bomen en struiken op hun grondgebied vermeld staan. Indien je niet meer over deze inventarisatie rapporten beschikt, kan je ze downloaden op de website van het ANB (www.natuurenbos.be, doorklikken naar thema's, soortenbeleid, autochtone bomen en struiken). Voor het opzoeken van inventarisatiegegevens kan je op deze website gebruik maken van een databank en van een GIS-laag.

Aanplantingen zorgen voor meer autochtone bomen en struiken in onze streek, maar het is ook belangrijk om het reeds bestaande autochtoon materiaal te beschermen. Je kan het kappen van deze bomen en struiken waar mogelijk proberen te vermijden. Dit geldt ook voor de zeldzame soorten die niet in deze lijst staan (twijfel je over het inheems karakter van een zeldzame soort? Neem dan contact op met de dienst Duurzaam Milieu- en Natuurbeleid van de provincie Antwerpen; zie contactgegevens).

Verder kan je ervoor zorgen dat deze bomen voldoende licht hebben en ze zó snoeien dat ze meer zaad dragen. Zeker bij de bomen en struiken die gebruikt kunnen worden om zaad te oogsten dat wordt opgekweekt tot autochtoon plantgoed is dit van belang. Voor meer informatie over zaadoogsten kan je contact opnemen met het Regionaal Landschap of de Bosgroep uit je buurt (zie contactgegevens). Verder kan je ook de waarde van deze bomen en struiken bij anderen onder de aandacht brengen. In het vademecum 'Plant van Hier' geeft de Vereniging voor Bos in Vlaanderen met een tiental praktijkvoorbeelden aan wat je als gemeente kan doen om de 'planten van hier' een duwtje in de rug te geven. Meer info vind je op www.vbv.be, PlantvanHier.

Binnen de Samenwerkingsovereenkomst Gemeenten 2008-2013 worden eveneens een aantal mogelijke initiatieven vermeld (zie verder).



Plant van Hier

Soms is plantgoed afkomstig van een boom of struik die volgens eerder genoemde inventaris waarschijnlijk autochtoon is, maar werd de groeiplaats niet officieel als autochtone locatie erkend. Misschien is dat gewoon omdat de eigenaar geen erkenning wenst. Er kunnen echter ook wetenschappelijke redenen aan de basis liggen: wanneer bijvoorbeeld te weinig autochtone bomen of struiken op die plek aanwezig zijn, worden deze groeiplaatsen niet erkend omdat de genetische diversiteit dan te klein is.

Door te oogsten op bomen en struiken die vrijwel zeker autochtoon of waarschijnlijk autochtoon zijn en door het samenvoegen van de zaden per soort en per herkomstgebied, zijn er toch voldoende garanties met betrekking tot autochtoniteit en genetische diversiteit. Voor dit plantgoed en het plantgoed uit erkende autochtone locaties werd het kwaliteitslabel 'Plant van Hier' ontwikkeld. Doordat het label inmiddels door INBO, ANB en VLM werd erkend, kan je voor het verkrijgen van bepaalde subsidies ook van dit plantgoed gebruik maken. Zie je dus een boompje of struik met het label 'Plant van Hier', aarzel dan zeker niet om dit te kopen! Zie ook www.plantvanhier.be

De lijst van **aanbevolen herkomsten** bevat een selectie van de officieel erkende herkomsten en combineert twee types:

- ☉ De herkomsten die potentieel economisch kwaliteitsvol plantsoen opleveren. Zij hebben de categorie 'geselecteerd', 'gekeurd' of 'getest'. Dit kunnen autochtone herkomsten zijn, maar niet noodzakelijk. Vaak is de autochtoniteit niet gekend.
- ☉ Autochtone herkomsten. Meestal hebben zij geen economische relevantie (struiksoorten) of is de economische kwaliteit niet gekend (boomsoorten). Dit plantsoen wordt echter aangeraden vanuit het oogpunt van behoud van de genetische diversiteit. Zij hebben de categorie 'van bekende origine'.

De autochtone herkomsten die toch een economisch potentieel bevatten, hebben de categorie 'geselecteerd' en vormen de brug tussen de twee bovengenoemde types. Ook het plantgoed met het kwaliteitslabel 'Plant van Hier' staat op de lijst van de aanbevolen herkomsten.

Gecertificeerd autochtoon plantgoed is afkomstig van zaadbronnen die op de lijst van aanbevolen herkomsten staan. Bij aanplant van herkomsten die op deze lijst staan, kan extra subsidie verkregen worden bovenop de soortafhankelijke subsidie. Je vindt deze lijst op www.inbo.be (doorklikken naar kenniscentrum, beheer & ontwikkeling, bosontwikkeling, plantadvies).

Waar kan ik terecht voor meer praktische informatie?

Na de keuze van de boomsoort en de herkomst begint het echte werk: aan welke voorwaarden moet het plantgoed voldoen, hoe pak ik een aanplanting aan, wanneer en hoe moet ik snoeien, wat doe ik bij groeiplaatsproblemen of bij ziektes? Een antwoord op deze en andere vragen vind je onder meer in het boek *Groenbeheer, een verhaal met toekomst* van Martin Hermy in samenwerking met afdeling Bos en Groen en Velt en in het gedetailleerd *Technisch Vademecum Bomen, Harmonisch Park- en Groenbeheer* van het Agentschap voor Natuur en Bos. Voor aanplantingen in parken en tuinen vormen de principes van het harmonisch Park- en Groenbeheer een zeer goede basis. Ook de kweker waar je je plantgoed koopt, kan je vaak zeer nuttige praktische informatie geven. Voor de juiste reglementering in verband met plantafstanden bij perceelsgrenzen of het kappen van bomen kan je bij de groendienst van je gemeente terecht.

Waar kan ik financiële steun krijgen?

We sommen hier de belangrijkste subsidiekanalen voor je op:

Het **Agentschap voor Natuur en Bos** voorziet subsidies voor de (her)bebassing door openbare besturen en privébeheerders en voor het bebossen van landbouwgrond. Er is een soortafhankelijke subsidie, een extra subsidie voor gemengde aanplanten en een extra subsidie voor het gebruik van aanbevolen herkomsten. Bij de betalingsaanvraag van de subsidie dient voor alle boomsoorten, behalve olm en wilg, een document van de leverancier meegestuurd te worden (zie bijlage 1). Voor struiksoorten is dit enkel nodig wanneer het autochtoon plantgoed betreft en de subsidie voor aanbevolen herkomsten wordt aangevraagd. Indien gebruik wordt gemaakt van plantgoed met het label 'Plant van Hier' volstaat een aankoopbewijs met een stempel van het kwaliteitslabel. Meer info op www.natuurenbos.be, doorklikken naar thema's, bos, subsidies.

De **Vlaamse Landmaatschappij** stimuleert zowel het onderhoud van bestaande hagen, heggen, houtkanten of houtwallen, als de aanplant van een nieuwe haag, heg, houtkant of houtwal. Landbouwers kunnen hiervoor een beheerovereenkomst afsluiten met de Vlaamse Landmaatschappij. Hierdoor ontvangen ze een jaarlijkse vergoeding



voor het beheer van deze kleine landschapselementen (www.vlm.be/landtuinbouwers of mail naar lieven.lavrysen@vlm.be). Indien autochtone bomen en struiken worden aangeplant, wordt het subsidiebedrag verhoogd. Ben je even het noorden kwijt wat betreft de verschillende types kleine landschapselementen? Neem dan even de informatie door in bijlage 2.

Binnen de **Samenwerkingsovereenkomst Gemeenten 2008-2013** worden gemeenten gestimuleerd om te werken rond streekeigen soorten en autochtoon plantmateriaal. Dit gaat over het promoten van het gebruik van streekeigen soorten en autochtoon plantmateriaal (basisniveau), het uitwerken van subsidiereglementen voor onderhoud en/of aanleg waarbij gebruik wordt gemaakt van streekeigen soorten en autochtoon plantmateriaal (onderscheidingsniveau) of het zelf gebruik maken van streekeigen soorten, indien beschikbaar van autochtone herkomst, voor aanplantingen in tenminste landbouw-, natuur-, bosgebied en bufferzones (onderscheidingsniveau). Een voorbeeld van een subsidiebesluit voor de aanleg en het onderhoud van kleine landschapselementen vind je in bijlage 3. Voor reguliere beheer- en onderhoudswerken kunnen eventueel MiNa-werkers worden aangevraagd. Ook een project voor de inrichting ten behoeve van natuur, bos, groen en landschap kan in aanmerking komen voor subsidies.

Als particulier kan je informatie inwinnen bij je **stad of gemeente**. Misschien hebben zij wel een eigen subsidiereglement voor de aanleg en het onderhoud van kleine landschapselementen.

En dan nu... de soorten!

Op de volgende pagina's volgt een bespreking van de soorten die voorkomen in de Antwerpse herkomstgebieden (alfabetisch volgens de wetenschappelijke naam). Onder de boom- of struiksoort wordt telkens het herkomstgebied vermeld waar de soort kan aangeplant worden. Op het einde van dit deel staan de boom- en struiksoorten opnieuw opgesomd, maar dan per herkomstgebied.

Alfabetische lijst van de besproken soorten:

Alnus glutinosa – zwarte els
Betula pendula – ruwe berk
Betula pubescens – zachte berk
Carpinus betulus – haagbeuk
Cornus sanguinea – rode kornoelje
Corylus avellana – hazelaar
Crataegus monogyna – éénstijlige meidoorn
Cytisus scoparius – brem
Fagus sylvatica – beuk
Fraxinus excelsior – gewone es
Lonicera periclymenum – wilde kamperfoelie
Populus tremula – ratelpopulier
Prunus padus – Europese vogelkers *
Prunus spinosa – sleedoorn
Quercus robur – zomereik
Rhamnus frangula – sporkehout of vuilboom
Rosa canina ss- hondsroos
Salix alba – schietwilg *
Salix aurita – geoorde wilg
Salix caprea – boswilg
Salix cinerea – grauwe wilg
Salix fragilis – kraakwilg *
Sambucus nigra – gewone vlier
Sorbus aucuparia – wilde lijsterbes
Ulex europaeus – gaspelboom
Ulmus minor – gladde iep **
Viburnum opulus – Gelderse roos

* in vochtige valleigebieden

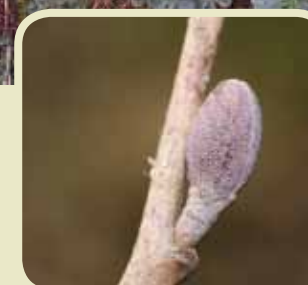
** struikvorm

Alnus glutinosa – zwarte els

Brabants District West en Kempen

Lichtminnend, maar schaduwverdragend

Zwarte els verkiest humusrijke, licht kalkrijke kleibodems maar groeit behoorlijk op humusrijke leem- en zandbodems. Voor een goede groei is steeds een minimum hoeveelheid kalk nodig en een vochtig microklimaat. De soort wortelt door de grondwatertafel heen zodat er ook bij een hoge waterstand een goede verankering is. Zwarte els groeit uitstekend op natte, voedselrijke gronden (valleien en moerassen). In verzurende omstandigheden met stagnerend water kan de groei echter teruglopen. De soort is een uitgesproken stikstoffixerder door de wortelbacteriën. Daardoor kan hij ook op arme gronden overleven en voorziet hij nabij groeiende planten van stikstof.



Habitus

10-25 meter hoog; als meerstammig hakhout of opgaande boom, soms struikvormig; breed-kegelvormige tot ovale kroon en afstaande betakking; rechte stam

Blad

Verspreid; omgekeerd eivormig tot vrij rond met stompe of uitgerande top; dubbel gezaagde bladrand; bladvoet wigvormig; grootste bladbreedte in of net boven het midden; bovenzijde glanzend donkergroen, onderaan lichtgroen, met beharing in de oksels van de nerven, verder kaal; in het voorjaar zijn de bladeren enigszins kleverig; de bladeren vallen in de herfst groen af; bladsteel met stippels

Bloeiwijze

Bloeit voor het verschijnen van het blad: februari-maart
Mannelijke bloeiwijze: neerhangende donkergele katjes, in trossen;
Vrouwelijke bloeiwijze: kleine rechtopstaande, donkerrode trossen

Vruchten

Zeer kleine, dubbel gevleugelde nootvruchten in elzenproppen die heel lang aan de boom blijven zitten

Knoppen

Paarsbruin tot blauw, dikwijls blauw berijpt; kaal en zeer kleverig; langwerpig tot omgekeerd eivormig en gesteeld

Twijgen

Kaal, bruingroen en met oranje lenticellen (=ademporie); kleverig bij het uitlopen

Schors

Paarsachtig grijs tot roodbruin en met lenticellen; op latere leeftijd gegroefd en door meerdere verticale en dwarse scheuren in hoekige stukken verdeeld; vormt stronkopslag

Wortels

Diepgaand en sterk vertakt, bij ongunstige omstandigheden oppervlakkig met horizontale vertakkingen

Gevoeligheden/tolerantie

Vorstbestendig, goed bestand tegen wind; weinig gevoelig voor strooizout

Andere kenmerken

Bruikbaar voor windsingels en verzorgende nevenboomsoort; drachtplant voor bijen; kan beheerd worden als hakhout

Betula pendula – ruwe berk

Brabants District West en Kempen

Lichtminnend-zeer lichtminnend

Ruwe berk groeit op vrijwel alle bodems, maar de bodem moet in ieder geval open en los zijn. De soort kan op zeer arme, droge zandgronden in leven blijven, maar voor een goede ontwikkeling zijn betere bodemomstandigheden noodzakelijk, zoals een goed gedraineerde leembodem.



Habitus

20-25 meter hoog, met vele dunne afhangende takken; open kroon

Blad

Verspreid; eivormig tot ruitvormig; bladrand dubbel gezaagd; top toegespitst; voet wigvormig, soms recht; kaal, soms met haarbundels in de nerfoksels; bladmoes tussen de nerven is bezet met veel klieren; bovenzijde groen, onderzijde lichtgroen, herfstkleur is geel; bladsteel vrij lang en dun, bovenzijde ruw door harsachtige knobbeltjes en sterk rood aangelopen

Bloeiwijze

Met de bladontluiking: maart-april
Mannelijke bloeiwijze: hangende gele katjes; ongesteeld; op uiteinde van twijg
Vrouwelijke bloeiwijze: rechtopstaande katjes, op een vertakte steel; geelgroen tot roodbruin in bladoksel verscholen, aan de voet van de mannelijke bloeiwijze

Vruchten

In dikke cilindrische katjes, eerst groen, daarna bruin; bij rijpheid uiteenvallend in de schutblaadjes en de dubbel gevleugelde nootjes; vleugels breed in verhouding tot de vruchtbreedte

Twijgen

Paarsbruin tot bruingrijs; kaal; bezet met opvallende lenticellen en wratachtige harsklieren; hangend; driehoekig merg

Knoppen

Paarsbruin, soms groen; slank eivormig; spits; onbehaard, maar met kleverige schubben

Schors

Wit, met donkere dwarsgeplaatste lenticellen en grote ruitvormige barsten; schilfert af in dunne, papierachtige dwarsrepen; op oudere bomen, aan de voet van de stam, donkere ruggen en barsten

Wortels

Oppervlakkig en zwak

Gevoeligheden/tolerantie

Vorstbestendig; vrij windgevoelig, zeker op nattere gronden; gevoelig voor sneeuw en ijzel; enigszins gevoelig voor strooizout

Andere kenmerken

In voorjaar sterk opstijgende sapstroom, verwondingen kunnen leiden tot bloeden van de boom; stuifmeel veroorzaakt vaak allergische reacties

Betula pubescens – zachte berk

Kempen

Zeer lichtminnend

Zachte berk heeft een voorkeur voor vochtige, veenachtige en moerassige gronden, maar kan ook groeien op weinig vruchtbare en op kalkhoudende bodems. Wisselende vochtcondities en hoge waterstanden in de winter worden verdragen. Voor een ideale groei verkiest zachte berk een zonnige standplaats met een goed gedraineerde, lichte leembodem.



Habitus

Tot 20 meter hoog; takken min of meer afstaand of enigszins opgericht

Blad

Eirond tot ruitvormig; spits; enkel- of dubbelgezaagd; afgeronde voet; beide zijden behaard, later vaak verkalend, maar nog steeds met haarbundels in bladkies; bladsteel donzig behaard; herfstkleur geel; laat uitlopend (half april)

Bloeiwijze

Met de bladontluiking: april-mei
Mannelijke bloeiwijze: hangende katjes
Vrouwelijke bloeiwijze: rechtopstaande katjes, kleiner dan de mannelijke bloeiwijze

Vruchten

In dikke cilindrische katjes, eerst groen, daarna bruin; bij rijpheid uiteenvallend in de schutblaadjes en de dubbel gevleugelde nootjes; vruchtvlugels ongeveer even breed als het nootje

Twijgen

Jonge loten vaak donzig behaard; zonder wratten

Knoppen

Spits, bruin en eivormig; met behaarde knopscubben

Schors

Matwit tot grijs, met donkere lenticellen; schilfert af in dunne, papierachtige dwarsrepen; oudere bomen, aan de voet van de stam, gegroefd en zwart

Wortels

Hartvormig wortelgestel

Gevoeligheden/tolerantie

Verdraagt geen droogte; vrij gevoelig voor wind, sneeuw en ijzel

Andere kenmerken

In voorjaar sterk opstijgende sapstroom, verwondingen kunnen leiden tot bloeden van de boom; stuifmeel veroorzaakt vaak allergische reacties

Carpinus betulus – haagbeuk

Brabants District West

Halfschaduw/licht

Haagbeuk prefereert een voedselrijke lemige en vochtige bodem, maar neemt met minder rijke gronden genoeg als die niet te zuur of te vochtig zijn. De soort stelt hoge eisen aan het vochtleverend vermogen van de bodem en is zeer gevoelig voor hoge en stagnerende grondwaterstanden.



Habitus

Tot 25 meter hoog; dicht vertakte, eivormige tot ronde kroon; meestal korte stam met draaigroei en een onregelmatige stamdoorsnede; komt vaak voor met meerdere stammen of als struik

Blad

Verspreid; eivormig-elliptisch; dubbel gezaagde bladrand; top toegespitst; voet afgerond tot zwak hartvormig; bladmoes staat enigszins bol tussen de nerven; onderzijde op de hoofdnerf en in de nerfoksels behaard; herfstkleur geel

Bloeiwijze

Na het uitlopen van de bladeren: april - mei
Mannelijke bloeiwijze: dikke, hangende katjes aan loten van het vorige jaar; vrij talrijk
Vrouwelijke bloeiwijze: katjes op het uiteinde van nieuwe scheuten; vrij onopvallend; met driedelig schutblad

Vruchten

Klein nootje aan de voet van een drielobbig schutblad waarvan de middelste lob langer is dan de zijlobben; in trossen

Knoppen

Bruin en spits; aanliggend; veelschubbig

Twijgen

Bruin tot roodbruin; aanvankelijk behaard, later kort behaard tot kaal; zigzag lopend

Schors

Grijs; glad; vaak gedraaid en op latere leeftijd met verticale ondiepe tot diepe lijsten

Wortels

Afhankelijk van de standplaats diepgaand of oppervlakkig; hartvormig wortelgestel; zeer groot opslagvermogen

Gevoeligheden/tolerantie

De soort is gevoelig voor zouten; soms last van schorsbrand; weerstaat goed aan lentevorsten, insectenaantastingen en ziekten (voornamelijk op latere leeftijd)

Andere kenmerken

Door zijn groot uitstoeings- en herstellingsvermogen geschikt voor hakhoutbeheer; verrot snel in het midden van de stam en aan wonden; omwille van zijn sterke vertakking, verdraagzaamheid voor het snoeien en de verdorde bladeren die in de winter aan de boom blijven hangen is de soort uitermate geschikt voor hagen

Cornus sanguinea – rode kornoelje

Brabants District West

Verdraagt schaduw

Rode kornoelje komt zowel op droge als vochtige bodems voor, maar vereist lemige en voedselrijke gronden en een warm microklimaat. Hij verdraagt geen zure gronden. De soort kan aangeplant worden als **zoom** en als onderbeplanting, maar komt ook voor in open struikgewas.



Bij een geleidelijke overgang van een bos naar een meer kruidige vegetatie kunnen we verschillende zones onderscheiden. De mantel vormt de overgang tussen bos en struiken, terwijl de **zoom** de overgang tussen struiken en kruidige vegetatie vormt.

Habitus

Struik of boom tot 5 meter hoog

Blad

Kruisgewijs tegenoverstaand; gaafrandig, eivormig tot elliptisch met korte spitse top; zijnerf beginnen aan beide zijden van de hoofdnerf op gelijke hoogte en lopen min of meer parallel; spitse top; beide zijden behaard; herfstkleur roodbruin

Bloeiwijze

Na de bladontluiking: juni
Witte, kleine bloemen in eindstandige tuilen

Vruchten

Blauwzwarte, besachtige steenvruchten; niet eetbaar

Twijgen

In de zon roodkleurend; behaard; op dwarsdoorsnede iets hoekig

Knoppen

Donker roodbruin; klein, smal en spits; aanliggend; overstaand; behaard

Schors

Bruingrijs; vrij glad tot licht afschilferend

Wortels

Vormt worteluitlopers (kan gebruikt worden voor het vastleggen van grond op hellende terreinen)



Corylus avellana – hazelaar

Brabants District West en Kempen

Licht/schaduwsort

Hazelaar verkiest een vochthoudende, luchtige, kalkhoudende zandleem- en leembodem, maar groeit op de meeste gronden. Op zeer rijke, zware gronden en zeer arme gronden is de groei eerder slecht.



Habitus

Grote en breed uitstolende struik; tot 6 meter hoog; zelden een kleine boom

Blad

Verspreid; enkelvoudig; dubbelgezaagde bladrand; bijna rond tot omgekeerd eirond; korte toegespitst; hartvormige voet; beide zijden behaard; klierharen op de onderzijde (vooral langs de nerven) en bladsteel

Bloeiwijze

Lang voor de bladeren: januari-maart
Mannelijke bloeiwijze: hangende katjes; gegroepeerd op een gemeenschappelijk steeltje in de bladoksels; reeds voor de winter gevormd
Vrouwelijke bloeiwijze: verborgen in kleine, meerbladige knopjes met dieprode stempels die als een kwastje naar buiten steken; in het centrale deel van de bloeiloten

Vruchten

Bruine noot; ovaal en hardschalig; omgeven door een bekerachtig omhulsel, bestaande uit twee, diep ingesnedden schutbladjes

Knoppen

Bruinrood; eivormig met afgeronde top; dakpansgewijs over elkaar liggende schubben

Twijgen

Bruin, met lange, stijve klierharen

Schors

Glanzend grijsbruin; dun afschilferend in kleine gekrulde stroken

Andere kenmerken

Kan omwille van zijn groot herstellingsvermogen als hakhout beheerd worden

Crataegus monogyna – éénstijlige meidoorn

Brabants District West

Halfschaduw/licht

Eénstijlige meidoorn is weinig eisend qua bodemvruchtbaarheid en vochtbeschikbaarheid en groeit zowel op zand-, leem- als kleibodems. Ze is weinig gevoelig voor stagnerend grondwater of een hoge grondwatertafel.



Kortloten zijn gedrongen takjes met korte afstanden tussen de knoppen. Bij langloten zijn de afstanden tussen de knoppen groter. De bladeren aan kortloten komen vaak dicht opeen voor.

Habitus

Hoge struik of kleine boom, tot 10 meter hoog; dichtvertakt en met doornen; ronde kroon

Blad

Blad voor meer dan 1/3 ingesneden; gaafrandig met aan de top enkele grove tanden; bovenzijde glanzend groen, onderzijde wit behaard aan voet en okselnerf; voet wigvormig

Bloeiwijze

Bloeit tegen half mei
Wit; geurig; in vertakte, eindstandige tuilen; bloem met één stijl

Vruchten

Donkerrode schijnvrucht; bottel met op de top kelkresten; bevat één steen

Knoppen

Rood, rond en kaal; afstaand

Twijgen

Jonge twijgen rood aangelopen, later bruingrijs; kaal of licht behaard; **kortloten** vaak met rechte, scherpe doornen

Schors

Grijsbruin; gearsten in dunne, rechthoekige plaatjes

Gevoeligheden/tolerantie

Gevoelig voor zout grondwater, strooizout, winddruk en luchtverontreiniging; tolerantie voor snoei

Andere kenmerken

Omwille van zijn tolerantie voor snoei en zijn doornen vaak gebruikt voor het vormen van dichte, ondoordringbare hagen langs weilanden en erven, eveneens gebruikt voor het vastleggen van gronden en als wegbepanting. In het verleden werden veel meidoornhagen gekapt als beschermende maatregel om

de verspreiding van perenvuur (of bacterievuur) tegen te gaan. Deze ziekte wordt veroorzaakt door de bacterie *Erwinia amylovora*. Waakzaamheid in de onmiddellijke nabijheid van economisch kwetsbare zones is wenselijk. Meer informatie vind je op www.favv.be, zoeken naar 'bacterievuur'



Cytisus scoparius – brem

Brabants District West en Kempen

Brem verkiest zure bodems en komt voor op droge, kalkarme zand- en leemgrond. Het is een pioniersoort op zandgronden. Vaak aangetroffen in wegbermen, op taluds en aan bosranden



Habitus

Sterk vertakte tot bezemvormige struik tot ruim 3 meter hoog

Blad

Onderste bladeren drietallig; handvormig samengesteld; langwerpige, kleine, deelblaadjes met gaverand en toegespitste top; behaard

Bloeiwijze

Bloeit in mei-juni
Goudgeel; vlin-derbloemvormig; alleenstaand in de bladoksels

Vruchten

Zwarte peulvrucht

Twijgen

Groen en kaal; zonder doornen; min of meer vijfkantig

Wortel

Penwortel

Gevoeligheden/
tolerantie
Vorstgevoelig

Andere kenmerken

Gehele plant is giftig; levert stikstof aan de bodem via stikstoffixatie; vestigt zich vaak spontaan op geschikte groeiplaatsen

Fagus sylvatica – beuk

Brabants District West



Schaduw (jeugd) – halfschaduw/licht

Een goede groei en ontwikkeling wordt verkregen op een goed doorwortelbare, voedselrijke leem- of lösshoudende of enigszins kleihoudende bodem. Bodemcompactie wordt moeilijk verdragen. Beuk verkiest een bodem met homogene textuur die steeds vochthoudend is. Hij verdraagt geen uitdrogende bodems en is gevoelig voor stagnerend grondwater en wisselende grondwaterstanden. In de minerale bodem dient ook steeds kalk aanwezig te zijn, samen met voldoende humus. Zeer geschikt als laan- of parkboom.



Habitus

Boom tot 40 meter hoog; zwaar vertakte, brede en dichte kroon; rechte stam

Blad

Verspreid; eirond tot elliptisch; spitse top; bladrand ondiep gegolfd of gaafrandig en gewimperd, soms zwak getand; glimmend; voet wigvormig; bij het uitkomen donzig, later enkel behaard op de nerven

Bloeiwijze

Bij het uitkomen van de bladeren: april - mei
Mannelijke bloeiwijze: met een 20-tal bijeen in hoofdjes op een slap steeltje; aan de voet van jonge scheuten
Vrouwelijke bloeiwijze: rechtopstaand; in verhoogde bloembodems waarin zich meestal twee bloempjes bevinden, met de stempels buiten het omhulsel; op het uiteinde van de jonge scheuten

Vruchten

Twee tot drie driehoekige nootjes in een vierlobbig omhulsel, bedekt met borstelvormige aanhangsels; gesteeld

Knoppen

Lichtbruin, slank, afstaand en spits; dakpansgewijs aanliggende schubben

Twijgen

Grijsbruin met veel kleine lenticellen en kortloten

Schors

Glad; zilvergrijs; dun

Wortels

Hartvormig wortelgestel; eerder oppervlakkig en daarom gevoelig voor windval

Gevoeligheden/tolerantie

De soort is erg gevoelig voor zonbestraling van de schors, strooizout, wind en luchtverontreiniging; bij aantasting door de beukenbladluis wordt honingdauw geproduceerd dat erg plakkerig is

Andere kenmerken

De bladeren laten weinig licht door zodat er bijna geen ondergroei aanwezig is; moeilijk verteerbaar bladafval; veel bladeren blijven tijdens de winter aan de boom hangen en vallen pas af als de nieuwe bladeren verschijnen



Fraxinus excelsior – gewone es

Brabants District West en Kempen

Halfschaduw (jeugd) – zeer lichtminnend

Voor een snelle en gezonde groei verkiest es vruchtbare, diepe, lemige gronden met goede water- en luchthuishouding. Hij groeit bij voorkeur langs stromend water, langs rivieren en beken, in een diepe, open en kalkrijke bodem. In het algemeen groeit deze boomsoort slecht en kwijnt zelfs weg op slecht gedraineerde en met water verzadigde standplaatsen, evenals op zure zandgronden.



Habitus

Boom tot 40 meter hoog; eivormige tot ronde kroon met sterk omhoog gerichte takken; doorgaande, lange stam, vaak met knobbels

Blad

Tegenoverstaand; oneven geveerd; samengesteld; afzonderlijke blaadjes lancetvormig tot eirond, met toegespitste top en ongesteeld; voet wigvormig; fijn gezaagde bladrand; aan onderzijde lichte beharing langs middennerf

Bloeiwijze

Voor of tijdens de bladontluiking; april
Bloemen zonder kelk en kroon; grote seksuele variatie (bomen met enkel mannelijke bloemen, bomen met enkel vrouwelijke bloemen of met beide); mannelijke bloemen paarsrood, vrouwelijke bleekgroen; in ijle pluimen op de twijgen van het vorige jaar

Vruchten

Lang gevleugelde nootvrucht; blijft lang aan de boom in trossen; eerst groen, later bruingeel

Knoppen

Dofzwart; halfbolvormig en hoekig; op topje vaak licht behaard; eindknop groter dan zijknoppen

Twijgen

Grijs, stug en zwaar; met veel bruine lenticellen

Schors

Grijs; glad; op latere leeftijd met diepe verticale scheuren en ondiepe dwarsscheuren

Wortels

Diepwortelend penwortelstelsel; later overgaand in paalwortels

Gevoeligheden/tolerantie

Windbestendig; ongevoelig voor zonnebrand; weinig gevoelig voor zout grondwater, strooizout en inspoelingszout; zelden windworp, kroon- of takbreuk; gevoelig voor late voorjaarsvorst, waarbij de eindscheuten bevroren en vorkvorming kan optreden; eveneens voor luchtverontreiniging en kanker (*Nectria galligena*); geliefd door het wild

Andere kenmerken

Geschikt voor hakhoutbeheer door zijn groot opslagvermogen; verjonging heeft zijbeschaduw nodig

Lonicera periclymenum – wilde kamperfoelie

Kempen



Zeer algemeen op zowel droge als natte bodems. De soort verkiest lichtere, humushoudende zand- en zandleembodems, maar komt ook voor op zure leemgronden of op veenachtige gronden en op vruchtbare, alluviale gronden. Op rijke kalkhoudende bodems en zeer arme, zure bodems gedijt deze soort niet. Wilde kamperfoelie groeit in struwelen, in struikgewas en in lichte bossen.



Habitus

Houtige liaan, rechtsdraaiend; sterk vertakt en vrij dicht bebladerd; kan tot 15 meter hoog klimmen; ook als losse struik

Blad

Tegenoverstaand; langwerpig-eirond; toegespitst of iets afgerond; kort gesteeld of zittend

Bloeiwijze

Bloeit in juni-oktober
Voor het opengaan rood aangelopen, later geelwit; lang en buisvormig; in de bladoksels aan de takeinden; vooral 's avonds sterk geurend

Vruchten

Rode glanzende bessen in trosjes; zwak giftig

Knoppen

Lopen al voor het eind van de winter uit

Andere kenmerken

Wurgt zwakke bomen; vestigt zich vaak spontaan op geschikte groeiplaatsen



Populus tremula – ratelpopulier

Brabants District West en Kempen

Lichtminnend

De ratelpopulier, of esp, stelt weinig eisen aan de bodem. Hij vertoont de beste groei op vochtige, goed ontwaterde, leemhoudende gronden, maar groeit ook behoorlijk op droge en arme (zure) zandgronden. De soort groeit op marginale locaties zoals puinhopen, spoorwegdijken en groeven en verdraagt wisselende grondwaterstanden. Op onbeschutte, winderige standplaatsen kan de esp zich nog goed manifesteren. De soort kan probleemloos gemengd worden met andere boomsoorten, maar komt meer voor langs bosranden en in duinstreken dan in eigenlijke bossen.

Habitus

Tot 30 meter hoge boom; met opgaande takken, op latere leeftijd ook overhangende takken; variabele, open kroon

Blad

Aan langloten driehoekig, aan kortloten breed eirond of rond; spitse top; bladrand grof golvend getand; bladsteel lang en sterk afgeplat waardoor bladeren ratelen in de wind; kaal (soms iets behaard)

Bloeiwijze

Voor de bladontluiking: in maart - april
Katjes tot 10 centimeter lang; schubben diep ingesneden en lang gewimperd; mannelijke bruine katjes met paars-rode helmknoppen en zijde-achtige haren; vrouwelijke katjes groen

Vruchten

Kleine doosvruchten; zaadjes met pluus (komen vrij in mei); hangend

Knoppen

Bruin, spits en aanliggend; vrijwel kaal; beetje kleverig; zijknoppen kleiner dan eindknop

Twijgen

Bruin tot grijs; rond; kaal

Schors

Grijs; lang glad blijvend; later ook gegroefd

Wortels

Oppervlakkig wortelstelsel; breed; vormt gemakkelijk wortelopslag

Gevoeligheden/tolerantie

Weerstaat goed wind, vorst en droogte; soms met gallen van de populierenbladsteelgalmug

Andere kenmerken

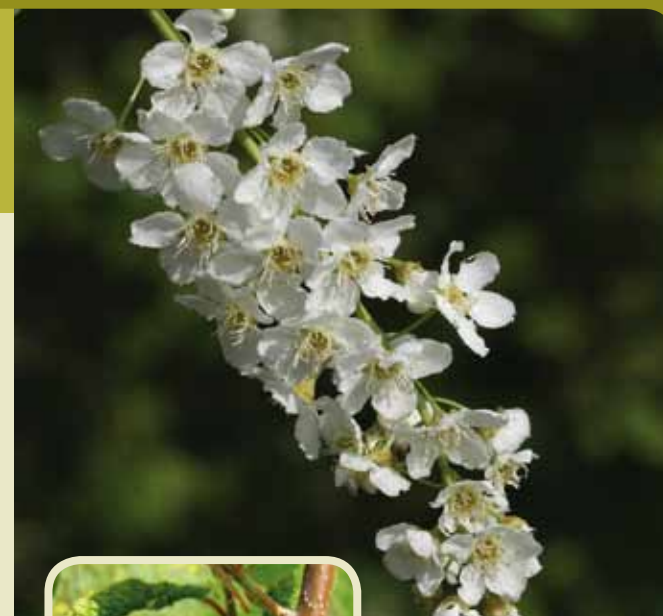
Door zijn breed wortelstelsel geschikt om taluds vast te leggen en erosie tegen te gaan; snelgroeiend

Prunus padus – Europese vogelkers

Brabants District West en Kempen

Lichtminnend/halfschaduw

De soort stelt weinig eisen aan de bodem, maar prefereert onbeschaduwde standplaatsen op vochtleverende en vochtige, voedselrijke (leem)gronden. Hij groeit ook goed op natte gronden. Europese vogelkers verkiest open, diepe gronden en verdraagt meer schaduw dan de meeste Prunussoorten. Bij teveel kalk treedt chlorose (bladverkleuring) op. Vaak in tuinen en langs straten.



Habitus

Meestal in struikvorm, soms als kleine boom; tot 15 meter; vaak meerstammig; smalle, dichte kroon met overhangende takken

Blad

Bovenzijde dofgroen, onderzijde grijsgroen; elliptisch tot breed omgekeerd eirond; kort toegespitst; bladrand fijn gezaagd; bijna kaal tot kaal behalve in de nerfoksels aan de onderzijde; nerven aan de bovenzijde ingezonken, aan de onderzijde opliggend; gegroefde bladsteel, vaak rood aangelopen, met twee opvallende groene klieren

Bloeiwijze

Met de bladontluiking: april - mei
Wit; sterk geurend; in hangende trossen

Vruchten

Bolvormige steenvrucht; bij rijpheid glanzend purperzwart; grootte van een erwit; bitter

Knoppen

Bruin, met lichtgrijze rand langs knopschubben; spits; slank eivormig; aanliggend

Twijgen

Grijsbruin; vrijwel kaal; bij beschadiging typische geur van bittere amandelen; aan de top behaard

Schors

Grijsachtig bruin; glad; aan de binnenkant een onaangename geur; op latere leeftijd afschilferend met helderbruine lenticellen

Wortels

Oppervlakkig wortelstelsel; vormt wortelopslag

Gevoeligheden/tolerantie

Gevoelig voor wind en strooizouten; zeer winterhard

Andere kenmerken

Vaak aangeplant voor bijen en vogels

Prunus spinosa – sleedoorn

Brabants District West



Lichtminnend/halfschaduw

Sleedoorn verkiest een losse, droge tot matig vochtige leembodem. De soort is kalkminnend. Sleedoorn vormt dichte struwelen, komt voor in bosranden en vaak als heg.



Habitus

Dichte, wijdvertakte, doornige struik tot 3 meter of kleine bomen tot 6 meter; afstaande of rechtopstaande takken

Blad

Klein; elliptisch tot smal omgekeerd eirond; toegespitst; fijn gezaagd; onderzijde behaard op de middennerf; voet wigvormig; steel soms rood aangelopen

Bloeiwijze

Voor de bladontluiking: april
Alleenstaande, witte bloemen; talrijk; op kortloten

Vruchten

Bolvormige, bij rijpheid blauwzwart berijpte steenvrucht; grootte van een kers; bittere smaak die enigszins verzacht na bevroren

Knoppen

Bruin; slank eivormig; spits; zeer klein; behaarde schubben

Twijgen

Donker; kale of behaarde twijgen; met veel in scherpe, lange doornen uitlopende kortloten

Schors

Glanzend roodbruin tot donkergrijs; glad met veel horizontale lenticellen; oudere stamdelen licht afschilferend

Wortels

Oppervlakkig wortelstelsel; breidt gemakkelijk uit met uitlopers

Gevoeligheden/tolerantie

Verdraagt goed droogte en is zeer windbestendig

Andere kenmerken

Voedselboom voor bijen en vogels en goede neststruik voor vogels; vormt ondoordringbare heggen; tijdens de bloei een zeer mooie struik

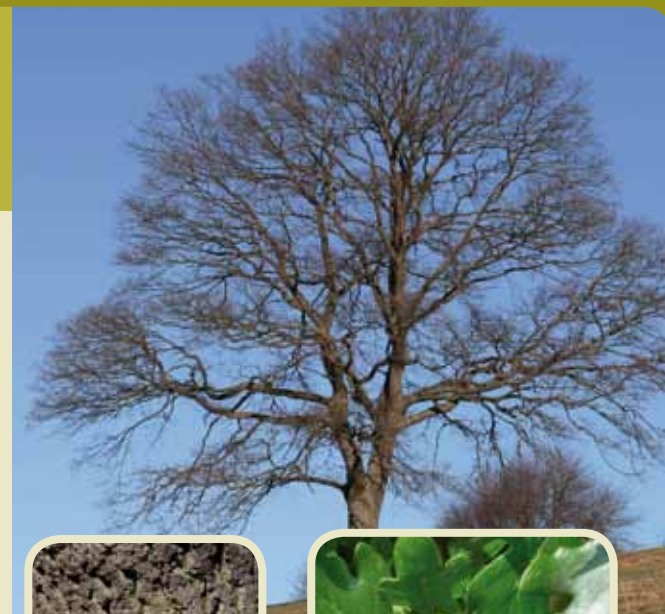
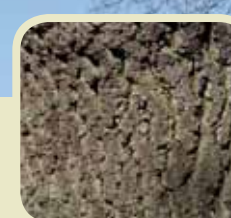
Quercus robur – zomereik

Brabants District West en Kempen



Lichtminnend

Zomereik groeit op diverse standplaatsen, zowel op lichte als op zware gronden mits de doorwortelbaarheid voldoende is. De voorkeur gaat uit naar vochtige leemhoudende en voedselrijke bodems. De soort is gevoelig voor stagnerend en hoog grondwater. Droogte wordt goed verdragen. Zomereik is vrij gevoelig voor bodemverdichting en verlaging van de grondwatertafel. De lichteisen zijn afhankelijk van de standplaats: op zandige en droge gronden vraagt de eik veel licht, op kleiige en vochtige groeiplaatsen van vlaktes en valleien verdraagt hij meer schaduw.



Habitus

Tot 40 meter hoge boom; brede en open kroon; stam loopt uit op enkele zware, vaak gedraaide, takken

Blad

Verspreid; leerachtig; omgekeerd eirond; met gaafrandige, afgeronde lobben, maar tot minder dan halverwege ingesneden; bladvoet geoord; bladsteel zeer kort, soms afwezig; voornamelijk op het einde van de twijgen; kaal of vrijwel kaal

Bloeiwijze

Bij het uitkomen van de bladeren: mei
Mannelijke bloeiwijze: hangende katjes; bruingeel; tussen de knopschubben
Vrouwelijke bloeiwijze: bolvormig en gesteeld; bruin; in oksels van bovenste bladeren
Bloeit elke 2 tot 5 jaar

Vruchten

Langgesteelde eikels; eivormig-ovaal en overlans gestreept; vaak per twee; zitten voor ¼ in een halfmond napje dat bedekt is met dakpansgewijs geplaatste schubben; bij rijpheid bruin; zomereik draagt vruchten vanaf gemiddeld 40 jaar; goede zaadjaren om de 6 tot 10 jaar

Knoppen

Bruin, eivormig en stomp; veelschubbig; eindknop omgeven door sterke zijknoppen

Twijgen

Groengrijs tot grijs; glad; met geelbruine lenticellen

Schors

Grijsbruin; dik; diepe, verticale groeven; vormt gemakkelijk waterloten

Wortels

Spilwortel; diep en zeer stevig

Gevoeligheden/ tolerantie

Goed bestand tegen wind; gevoelig voor strooizouten en vorst (leidend tot de vorming van vorstscheuren in de stam); zeer gevoelig voor late nachtvorsten; gemakkelijk aangetast door meeldauw en door de rupsen van de eikenbladroller; begeerd door de eikenprocessierups

Andere kenmerken

Kan ook beheerd worden als hakhout

Rhamnus frangula – sporkehout of vuilboom

Brabants District West en Kempen



Licht/schaduw

Sporkehout stelt weinig eisen aan de bodem, maar verkiest een vochthoudende, lichte, humusrijke en zure bodem. De soort groeit echter ook op arme stuifzanden (heide) en op natte zandgronden. Sporkehout verdraagt veel schaduw, maar de voorkeur gaat uit naar een matig rijke standplaats met voldoende licht of halfschaduw. De soort schuwt droogte en blootstelling aan sterke winden en komt onder meer voor in rivierbegeleidende struwelen, langs boswegen en aan bosranden, op heideterreinen en op kaalvlakten in het bos, als onderetage.



Habitus

Doornloze struik of kleine boom tot 7 meter; met opgaande takken, maar weinig vertakt

Blad

Verspreid; omgekeerd eirond; gaafrandig; top afgerond, maar toegespitst; voet afgerond; onderzijde op de nerven behaard

Bloeiwijze

Langdurig; van mei tot september
Onopvallend; groenachtig wit; gesteeld in bundels in de bladoksels

Vruchten

Eerst rode, later zwarte steenvrucht; mat glanzend; onaangename geur; giftig

Knoppen

Bruin; dichtbehaard; langwerpig; zonder knopschubben

Twijgen

Bruin; opvallende streepvormige lenticellen; behaard

Schors

Grijsbruin; glad met witte lenticellen, later licht gegroefd; onaangename geur bij wrijven

Wortels

Zeer oppervlakkig wortelend

Gevoeligheden/tolerantie

Windgevoelig; winterhard

Andere kenmerken

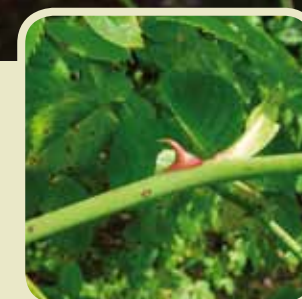
Groot uitstoeingsvermogen; drachtboom voor bijen; vruchten geliefd door vogels; snelgroeiend

Rosa canina ss – hondsroos

Brabants District West

Lichtminnend/halfschaduw

Hondsroos stelt weinig eisen aan de bodem en komt op alle bodemtypen voor behalve zeer voedselarme, zure zand- en veengrond. De soort verkiest droge tot vrij vochtige, min of meer humeuze groeiplaatsen.



Habitus

Tot 3 meter hoge struik

Blad

Oneven geveerd; elliptisch; bladrand enkel- of dubbelgezaagd; aan de onderzijde op de nerven soms met klieren; deelblaadjes elliptisch en zeer kort gesteeld; fijn zijdeachtig behaard of kaal

Bloeiwijze

Bloeit in juni
Wit tot bleekroze; zwak geurend; kort gesteeld; 1-3 bijeen in de bovenste bladoksels; kelkbladen na de bloei teruggeslagen en afvallend voordat de vrucht rijp is

Vruchten

Koraalrode bottels met harde nootjes; kaal; eetbaar

Twijgen

Met haakvormig teruggeslagen stekels; alle stekels van min of meer dezelfde grootte

Andere kenmerken

Klimt ook in andere struiken; vaak gebruikt voor aanplantingen in meidoornhagen of gemengde hagen; hondsroos is zeer variabel en wordt opgedeeld in verschillende soorten (onder meer heggenroos: *Rosa corymbifera*)



Salix alba – schietwilg

Brabants District West en Kempen

Lichtminnend (jeugd) – zeer lichtminnend

Schietwilg is een klimaatvage, lichtbehoevende boomsoort, die van nature langs vochtige oevers, ontwaterde beekdalen en in meanderende rivierdalen voorkomt. De soort groeit bij voorkeur op niet-zure, vochtige en humusrijke lemige zand-, leem- en kleigronden. Incidentele overstromingen vormen geen bezwaar, maar de soort is slecht bestand tegen stagnerende, hoge grondwaterstanden. Komt vaak voor als knotboom, behalve in de Kempen.



Watermerksziekte wordt veroorzaakt door de bacterie *Brenneria salicis*. Aangetaste wilgen hebben verwelkte, verdroogde en bruinverkleurde bladeren. Het hout verkleurt bruin tot oranje bij contact met de lucht. Bij herhaalde aantasting kan uiteindelijk boomsterfte optreden.

Habitus

Tot 25 meter hoge boom; grote kroon met opgerichte of enigszins overhangende takken

Blad

Verspreid; lancetvormig, niet breder dan anderhalve centimeter; lang toegespitst; fijngezaagd; beide zijden zijdeachtig behaard, voet wigvormig; bladsteel lang en aan beide zijden duidelijk grijs behaard, met enkele klieren bovenaan

Bloeiwijze

Met de bladontluiking: april – mei
Aan bebladerde kortloten
Mannelijke bloeiwijze: dichte, cilindrische, gele katjes
Vrouwelijke bloeiwijze: groene katjes

Vruchten

Doosvrucht met zeer kleine zaadjes met witte haarkuif

Knoppen

Grijsbruin; zijdeachtig grijs behaard; aanliggend; toegespitst met één knopschub

Twijgen

Grijsgroen tot bruin; zijdeachtig behaard, later kaler; buigzaam en niet gemakkelijk afbrekend

Schors

Bruingrijs; dik; diepe verticale groeven

Wortels

Oppervlakkig en breedwortelend

Gevoeligheden/tolerantie

Gevoelig voor **watermerksziekte**; door de brede beworteling weinig gevoelig voor windworp en geschikt voor de stabilisatie van oevers; water die bovenop knotwilgen blijft staan, kan leiden tot verrotting en hol worden van de stam

Andere kenmerken

Schuilplaats voor vleermuizen en nestboom voor vogels; kan beheerd worden als hakhout

Salix aurita – geoorde wilg

Brabants District West en Kempen

Geoorde wilg verkiest vochtige of periodiek vochtige, arme en zure gronden, maar kan ook op vrij droge standplaatsen aangeplant worden. Deze soort wordt langs oevers en sloten, in natte graslanden, laagveenmoerassen, in struwelen en op taluds aangetroffen.



Habitus

Bolvormige struik tot 2,5 meter hoog; met rechtopstaande takken

Blad

Omgekeerd eivormig; top kort toegespitst en vaak iets gedraaid; bladrand golvend gezaagd tot getand; kenmerkende grote oor- of niervormige steunblaadjes; bladvoet enigszins wigvormig; bovenzijde rimpelig, onderzijde grijswoelig behaard

Bloeiwijze

Voor de bladontluiking: april – mei
Grijze - grijsgroene katjes met enkele kleine blaadjes aan de voet, zittend of zeer kort gesteeld

Knoppen

Roodbruin; rondachtig; enigszins behaard; meestal aanliggend

Twijgen

Groen, verkleuren roodachtig; vaak bijna loodrecht vertakt; eerst behaard, later weinig behaard tot kaal; onder de bast hout met korte, relatief dikke lengteribben

Salix caprea – boswilg of waterwilg

Brabants District West en Kempen



Licht/halfschaduw

Boswilg verkiest vrij droge tot matig vochtige standplaatsen op lichte en doorlatende zandleem- en leembodems. Hij vraagt een relatief hoge voedselrijkdom. Het is een echte pioniersoort die bruikbaar is om hellingen (taluds) vast te leggen. Boswilg groeit onder meer op kapvlakten, aan bosranden en in ruigten, aan slootkanten en op vochtige heidepercelen.



Habitus

Hoge struik of kleine boom; tot 10 meter hoog; vrij smalle kroon

Blad

Verspreid; breed elliptisch; gegolfde, gawe tot zeer zwak getande bladrand; top spits en vaak scheef afgebogen; bovenzijde enigszins glanzend met iets ingezonken nerven die het blad een rimpelig uiterlijk geven; onderzijde grijsviltig behaard met uitgesproken nervatuur; voet afgerond; donzige, rood aangelopen bladsteel; steunbladen halfhartvormig

Bloeiwijze

Voor de bladontluiking: maart – april
Zittend tot zeer kort gesteeld; eivormig; behaard; aan de voet kleine blaadjes die kunnen afvallen
Mannelijke bloeiwijze: gele katjes; goed geurend
Vrouwelijke bloeiwijze: grijsgroene katjes

Vruchten

Doosvrucht met zeer kleine zaadjes met witte haarkuif

Knoppen

Glanzend bruin; kort behaard, later kaal; groot en dik; toegespitst

Twijgen

Eerst groen en kort behaard, later kaal en roodbruin; breken vlug

Schors

Grijs; glad met ruitvormige lenticellen; later overlangs gegroefd

Andere kenmerken

Vroeg in het voorjaar nuttig als drachtplant voor bijen; katjes met grote sierwaarde

Salix cinerea – grauwe wilg

Brabants District West en Kempen

Grauwe wilg verkiest natte tot periodiek vochtige, zure en arme gronden. Hij komt onder meer voor aan slootkanten, moerassen, elzenbroekbossen, laagvenen en open, vochtige, terreinen. Grauwe wilg kan aangeplant worden als oeverbeplanting en op zeer vochtige plaatsen.



Habitus

Sterk groeiende, brede struik of kleine boom; tot 10 meter hoog; ronde kroon

Blad

Langwerpig of omgekeerd eirond; bladrand golvend gezaagd tot getand; top toegespitst; bovenzijde aanvankelijk grijsviltig, later vrijwel kaal; onderzijde blijvend grijsviltig; korte steel, soms rood aangelopen; halfhartvormige steunblaadjes die soms afvallen

Bloeiwijze

Voor de bladontluiking: maart-april
Opgerichte, vrij grote katjes; elliptisch; zittend; lang behaard; met kleine afvallende blaadjes aan de basis

Vruchten

Doosvrucht met behaard zaad

Knoppen

Bruin; eirond; grijsviltig behaard; spits

Twijgen

Bruingrijs tot bruin; jonge scheuten met grijs tot bruin dons, later grijsviltig behaard; onder de bast is het hout overlangs geribd, met lange ribbels



Salix fragilis – kraakwilg

Brabants District West en Kempen

Lichtminnend

Kraakwilg is een klimaatvage boomsoort, die van nature langs vochtige oevers, ontwaterde beekdalen en in meanderende rivierdalen voorkomt. De soort groeit op bijna alle gronden, maar bij voorkeur op niet-zure, vochtige en humusrijke lemige zand-, leem- en kleigronden. Incidentele overstromingen vormen geen bezwaar, maar de soort is slecht bestand tegen stagnerende, hoge grondwaterstanden.

Habitus

Struik of boom, zelden meer dan 20 meter hoog met open, brede kroon; vaak meerstammig en met kromme stam; takken bijna horizontaal staand of overhangend

Blad

Lancetvormig; top lang toegespitst; rand fijn gezaagd tot ruw getand; bovenzijde glanzend en kaal tot vrijwel kaal, onderzijde blauwgroen berijpt; steunbladen halfhartvormig; voet wigvormig; aan de top van de bladsteel één paar klieren

Bloeiwijze

Met de bladontluiking: april-mei
Langgesteelde katjes; mannelijke bloemen geel, vrouwelijke groen

Vruchten

Vruchtkatjes met pluizig zaad

Knoppen

Bruinrood en langwerpig; aanliggend; kaal of vrijwel kaal

Twijgen

Groenachtig-bruin; aanvankelijk behaard, later kaal; zijtwijgen breken gemakkelijk af (deze kunnen bewortelen en opschieten)

Schors

Grijs; overlangs gegroefd

Wortels

Brede beworteling en dus zeer geschikt om oevers te stabiliseren

Gevoeligheden/ tolerantie

Weinig gevoelig voor windworp door het brede wortelstelsel; minder gevoelig voor watermerkiekte dan schietwilg; kan beheerd worden als knotwilg

Sambucus nigra – gewone vlier

Brabants District West en Kempen



Schaduwverdragend – lichtminnend

Vlier groeit goed op elke voedselrijke bodem en is tolerant voor bijna alle bodemcondities. Hij verkiest vochtige, humusrijke en leemhoudende bodems en is een indicator van stikstof- en fosforrijke plaatsen. De ontwikkeling, bloei en vruchtzetting is het best wanneer vlier in volle zonlicht staat, dichte overscherming wordt niet verdragen. Vestigt zich vaak spontaan op verstoorde en ruderaal terreinen, aan bosranden, in struwelen, langs oevers en in houtwallen.



Habitus

Boomachtige struik; soms een kleine boom met een kromme stam; 3-10 meter hoog; sterk vertakt met rechtopstaande of boogvormig afhanginge takken

Blad

Kruisgewijs tegenoverstaand; samengesteld en oneven geveerd; eindblaadje langer dan zijblaadjes; deelblaadjes eirond tot elliptisch; lang toegespitst; gezaagd; onderzijde lichter dan bovenzijde en voornamelijk langs de nerven behaard; bladsteel aan bovenzijde gootvormig

Bloeiwijze

Bloeit in juni-juli
Geelwit en sterk aangenaam geurend; in eindstandige, rechtopstaande en langgesteelde vlakke tuilen

Vruchten

Blauwzwarte steenvrucht; bolvormig; vruchtstelen worden in de herfst felrood

Knoppen

Bruinrood; knotsvormig; vaak met één of twee bijknoppen en losaankomende schubben; lopen vroeg in de lente uit

Twijgen

Grijs met veel opvallende lenticellen; wit merg

Schors

Geelbruin of grijs; sterk gegroefd; vaak met (korst)mossen begroeid

Wortels

Oppervlakkig wortelend

Gevoeligheden/tolerantie

Deze struik verdraagt een hoog zoutgehalte

Andere kenmerken

Groot uitsteliingsvermogen; vestigt zich vaak spontaan op geschikte groeiplaatsen



Sorbus aucuparia – wilde lijsterbes

Brabants District West en Kempen

Halfschaduw/licht

Lijsterbes vraagt een open, vrij lichte bodem. Hij is bodemvaag, maar verkiest licht zure, humusrijke zand-, leem- of veenbodems. Op ondiepe kalkrijke bodems groeit hij slecht. Hij verdraagt veel schaduw op gunstige groeiplaatsen. Het is een pioniersoort en wordt veel aangeplant als park- of straatboom.



Habitus

Kleine boom, tot 15 meter hoog; met open, eivormige kroon en slanke stam

Blad

Verspreid; oneven geveerde samengestelde bladeren; afzonderlijke blaadjes zittend en elliptisch tot lancetvormig; grof gezaagde bladrand waarbij het onderste deel vaak gaafrandig is; top spits; bovenzijde dof groen, onderzijde blauwachtig grijs; opvallende donkerrode bladsteel

Bloeiwijze

Bloeit in mei-juni
Roomwitte, platte bloeischermen; recht-opstaand; eigenaardig geurend

Vruchten

Oranjerood; in dichte bundels; rond

Twijgen

Bruingrijs met bruine lenticellen; later met grijs, afschilferend laagje; kaal; bij beschadiging typische geur

Knoppen

Groot, lang-eivormig en spits; donkerpaars tot zwart, eindknop grijs; viltig behaard

Schors

Grijze, glanzende schors met dwarse, donkerder lenticellen; later afschilferend

Wortels

Uitgebreid en diepgaand; groot opslagvermogen

Gevoeligheden/tolerantie

Gevoelig voor wind, strooizout en bodemverdichting, maar kan in een stadsklimaat gedijen. Goed bestand tegen koude, stof, rook en luchtverontreiniging; weinig last van ziekten, maar gevoelig voor kanker (*Nectria galligena*); verliest vroeg zijn blad bij grote droogte en warmte; het direct beschijnen van de stamvoet door de zon wordt slecht verdragen

Andere kenmerken

Jonge beplantingen dienen beschermd te worden tegen vraatschade door konijnen, reeën en herten

Ulex europaeus – gaspeldoorn

Kempen



Gaspeldoorn komt voor op löss en leem- of slibhoudende, droge tot matig vochtige zandgrond. De soort is warmteminnend en kan struwelen vormen. Op zandgronden komt hij vaak voor als pionier.



Habitus

Doornige struik tot 2 meter hoog; wijdvertakt met rechtopstaande en afstaande twijgen

Blad

Stijf en priemvormig met een stekelpunt; jonge bladeren zijn drietallig

Bloeiwijze

Bloeit in maart-mei (soms reeds vanaf het eind van de herfst)
Goudgeel en vlinder-vormig; aangename zoete geur; over de volledige lengte van takken en twijgen in de oksels van lange doornen

Vruchten

Bruinzwarte peul tot 2 centimeter lang; dicht aanliggend behaard

Twijgen

Donkergroen; fijn gegroefd; vormen doornen aan de uiteinden; behaard

Gevoeligheden/ tolerantie

Vorstgevoelig

Andere kenmerken

Gehele plant giftig; goede neststruik voor vogels; loopt na aantasting door brand of vorst spoedig opnieuw uit; vestigt zich vaak spontaan op geschikte groeiplaatsen

Ulmus minor – gladde iep

Brabants District West



Halfschaduw

Gladde iep verkiest vrij droge tot vochtige, voedselrijke bodems van zandleem tot klei, zure gronden worden slecht verdragen. Tijdelijke overstromingen worden getolereerd.



De **iepenziekte** wordt veroorzaakt door een schimmel die wordt overgedragen door de iepenspintkever. De meeste bomen worden, eens ze een diameter van 15 centimeter overschrijden, vroeg of laat geveld door deze ziekte. De wortels sterven echter niet af en schieten opnieuw uit, waardoor je na enige tijd een struikachtige olm krijgt. Deze soort is dus vooral geschikt om aan te planten in bijvoorbeeld houtkanten of hagen met een aangepast beheer zodat de stammetjes dun blijven.

Habitus

Boom, soms tot 30 meter hoog; wordt echter vaak als struik of wortelopslag aangetroffen

Blad

Verspreid; enkelvoudig; elliptisch tot eirond; top toegespitst; dubbelgezaagde bladrand en een opvallend scheve bladvoet; bovenzijde kaal of licht behaard, soms een beetje ruw; onderzijde met opliggende nerven, kaal of alleen langs de nerven en in de nerfoksels behaard

Bloeiwijze

Voor de bladontluiking; maart-april; kort gesteeld; klein en onopvallend; in dichte bundels; met paarse helmknoppen

Vruchten

Gevleugeld nootje; vleugel ovaal tot omgekeerd eirond en ingesneden tot aan het nootje; kaal; noot ligt niet centraal in de vleugel

Knoppen

Bruin; spits eivormig; licht behaard

Twijgen

Roodbruin; kaal of aanvankelijk licht behaard; soms met kurklijsten

Schors

Bruingrijs; gegroefd; vaak gespleten in vrij smalle, soms kurkachtige plaatjes

Wortels

Hartwortel met vlakke zijwortels; vormt veel wortelopslag

Gevoeligheden/tolerantie

Goed bestand tegen wind, rook, stof en gasen, kan aangeplant worden in windsingels of bermbeplantingen; gevoelig voor de **iepenziekte**

Viburnum opulus – Gelderse roos

Brabants District West en Kempen



Bij voorkeur enige schaduw

Algemeen op vochtige voedselrijke bodems, langs bosranden, houtwallen en slootkanten



Habitus

Bolvormige struik met
wijd uitstaande, iets
overhangende takken;
tot 4 meter hoog

Blad

Tegenoverstaand; en-
kelvoudig; handvormig
met 3 tot 5 spitse,
getande lobben; bo-
venzijde donkergroen
en kaal, onderzijde
grijsgroen en zacht
behaard; enkele vrij
grote klieren bij de
bladvoet; langgesteeld;
herfstkleur rood

Bloeiwijze

Bloeit in mei-juni
Roomwitte bloemen
in eindstandige, vlakke
tuilen; grote, steriele
randbloemen om in-
secten aan te trekken;
binnenste bloemen
kleiner en fertiel

Vruchten

Halfdoorzichtige,
helderrode, besachtige
steenvruchten met
platte steen; in han-
gende trossen; zwak
giftig; niet erg geliefd
bij vogels en dus vaak
tot in het volgende
voorjaar nog aan de
struik

Twijgen

Groen, rood aangelo-
pen, later bruingrijs;
kaal; met lijsten

Knoppen

Glanzend bruin-
rood; eivormig; met
twee vergroeide,
roodachtige, kleverige
schubben

Schors

Bruingrijs; glad of zeer
licht gegroefd

Wortels

Ondiep

Andere kenmerken

Sommige cultuur-
variëteiten kunnen in
volle zon en op droge
standplaatsen veel last
hebben van zwarte
luizen

Lijst van de soorten per herkomstgebied:

Brabants District West

Alnus glutinosa – zwarte els
Betula pendula – ruwe berk
Carpinus betulus – haagbeuk
Cornus sanguinea – rode kornoelje
Corylus avellana – hazelaar
Crataegus monogyna – éénstijlige meidoorn
Cytisus scoparius – brem
Fagus sylvatica – beuk
Fraxinus excelsior – gewone es
Populus tremula – ratelpopulier
Prunus padus – Europese vogelkers *
Prunus spinosa – sleedoorn
Quercus robur – zomereik
Rhamnus frangula – sporkehout of vuilboom
Rosa canina ss - hondsroos
Salix alba – schietwilg *
Salix aurita – geoorde wilg
Salix caprea – boswilg
Salix cinerea – grauwe wilg
Salix fragilis – kraakwilg *
Sambucus nigra – gewone vlier
Sorbus aucuparia – wilde lijsterbes
Ulmus minor – gladde iep **
Viburnum opulus – Gelderse roos

Kempen

Alnus glutinosa – zwarte els
Betula pendula – ruwe berk
Betula pubescens – zachte berk
Corylus avellana – hazelaar
Cytisus scoparius – brem
Fraxinus excelsior – gewone es
Lonicera periclymenum – wilde kamperfoelie
Populus tremula – ratelpopulier
Prunus padus – Europese vogelkers *
Quercus robur – zomereik
Rhamnus frangula – sporkehout of vuilboom
Salix alba – schietwilg *
Salix aurita – geoorde wilg
Salix caprea – boswilg
Salix cinerea – grauwe wilg
Salix fragilis – kraakwilg *
Sambucus nigra – gewone vlier
Sorbus aucuparia – wilde lijsterbes
Ulex europaeus – gaspeldoorn
Viburnum opulus – Gelderse roos

* in vochtige valleigebeden

** struikvorm

Bibliografie

Volgende werken werden geraadpleegd voor de samenstelling van deze brochure:

AAS, G. & RIEDMILLER, A. (1992) Loofbomen. Uitgeversmaatschappij Tirion. 157p.

MAES B. (red.) (2006) Inheemse bomen en struiken in Nederland en Vlaanderen, herkenning, verspreiding, geschiedenis en gebruik. Uitgeverij Boom-Amsterdam. 376p.

BOEIJINK, D.E., DE GEUS, M. & SCHALK, B. (1992) Loofbomen in en buiten het bos 2. Uitgeverij Dick Coutinho. 246 p.

DE VOS, B. (2000) BOBO versie 1.0 - Bodemgeschiktheid voor bomen. Computerprogramma. Instituut voor Natuur- en Bosonderzoek. Ministerie van de Vlaamse Gemeenschap.

KREMER, B. (1994) Struiken en heesters. Uitgeversmaatschappij Tirion, Baarn. 237 p.

VERBEKE, W., PAUWELS, I. & VAN DER AA, B. Bomen en struiken, publicatie als onderdeel van de cursus bosbouwbeekzaamheid. Ministerie van de Vlaamse Gemeenschap, AMINAL.

WEEDA, E.J., WESTRA, R., WESTRA, CH. & WESTRA, T. (1999) Nederlandse oecologische flora - wilde planten en hun relaties. Uitgave van het IVN in samenwerking met de VARA Omroepvereniging, VEWIN en KNNV Uitgeverij.

Contactgegevens

Agentschap R-O Vlaanderen

R-O Antwerpen - Onroerend Erfgoed
Dirk Artois
Anna Bijnsgebouw
Lange Kievitstraat 111-113, bus 53 | 2018 Antwerpen
T 03 224 62 12
dirk.artois@rwo.vlaanderen.be | www.onroerenderfgoed.be

Agentschap voor Natuur en Bos (ANB)

Tom Neels
Koning Albert II laan 20, bus 8 | 1000 Brussel
T 02 553 14 88
tom.neels@lne.vlaanderen.be | www.natuurenbos.be

Instituut voor Natuur-en Bosonderzoek (INBO)

Kristine Vander Mijnsbrugge
Gaverstraat 4 | 9500 Geraardsbergen
T 054 43 71 46
kristine.vandermijnsbrugge@inbo.be | www.inbo.be

vzw Kempens Landschap

Peredreef 5
2580 Beerzel (Putte)
T 015 22 82 33 | F 015 22 82 31
info@skl.provant.be | www.kempenslandschap.be

Vereniging voor Bos in Vlaanderen

Geraardsbergsesteenweg 267 | 9090 Gontrode
T 09 264 90 50
info@vbv.be | www.vbv.be

VLM Antwerpen

Lieven Lavrysen en Stijn Leestmans
Dienst Plattelandsbeheer
Cardijnlaan 1 | 2200 Herentals
T 014 25 83 00 | www.vlm.be

Bosgroepen

www.bosgroepen.be

Bosgroep Antwerpen Noord vzw

's Gravenwezelsteenweg 59-61 | 2110 Wijnegem
T 03 355 09 40 | F 03 355 09 45
antwerpennoord@bosgroep.be

Bosgroep Antwerpen Zuid vzw

's Gravenwezelsteenweg 59-61 | 2110 Wijnegem
T 03 355 09 40 | F 03 355 09 45
antwerpenzuid@bosgroep.be

Bosgroep Noorderkempen vzw

Hoge Mouw
Lichtaartsebaan 73 | 2460 Kasterlee
T 014 85 90 19 | F 014 85 90 21
noorderkempen@bosgroep.be

Bosgroep Kempense Heuvelrug vzw

Hoge Mouw
Lichtaartsebaan 73 | 2460 Kasterlee
T 014 85 90 17 | F 014 85 90 21
kempenseheuvelrug@bosgroep.be

Bosgroep Zuiderkempen vzw

De Basis
Britselaan 20 | 2260 Westerlo
T 014 27 96 57 | F 014 27 96 41
jan.seynaeve@groenkempen.provant.be

Regionale Landschappen

Regionaal Landschap de Voorkempen vzw

Kasteeldreef 55 | 2980 Zoersel
T 03 312 87 11
info@rldevoorkempen.be | www.rldevoorkempen.be

Regionaal Landschap Kleine en Grote Nete vzw

Provinciaal Groendomein Hoge Mouw
Lichtaartsebaan 73 | 2460 Kasterlee
T: 014 85 25 14 | F 014 85 90 21
bas.vanderveken@rlkgn.provant.be

Regionaal Landschap Rivierenland vzw

Vrijbroekpark
Hombeeksesteenweg 264 | 2800 Mechelen
T 015 21 98 53 | F 015 26 17 86
hans.vermeersch@rlrl.be | www.rlrl.be

Regionaal Landschap Schelde-Durme vzw

Hemelstraat 133A | 9200 Dendermonde
T 052 33 89 10 | F 052 33 89 19
info@rlsd.be | www.rlsd.be

Provincie Antwerpen

Dienst Duurzaam Milieu- en Natuurbeleid

Koningin Elisabethlei 22 | 2018 Antwerpen
T 03 240 66 75
sandra.vandewiele@admin.provant.be | www.provant.be

Bijlage 1:

Document van de leverancier. Dit document wordt door de leverancier van het plantgoed opgesteld. Indien je in aanmerking komt voor een subsidie van ANB, dien je dit document bij je betalingsaanvraag te voegen

**DOCUMENT VAN DE LEVERANCIER
voor bosbouwkundig teeltmateriaal (EG Richtlijn 1999/105/EG)**

Document nr :

Leverancier :

Registratienummer:

Bestemming :

Aard van het teeltmateriaal

(zaad, delen van planten, planten met blote wortel, planten in container) :

Botanische naam :

Basiscertificaat nr :

Categorie (van bekende origine, geselecteerd, gekeurd, getest) :

Oorsprong (autochtoon, niet-autochtoon, inheems, niet-inheems, onbekend) :

Type uitgangsmateriaal (zaadbron, opstand, zaadtuin, ouderplant v. familie(s),
kloon, mengsel v. klonen) :

Land van herkomst :

Herkomstgebied :

Referentie van het uitgangsmateriaal/herkomstgebied in het nationaal register :

Hoeveelheid :

Leeftijd :

Teeltwijze:

Doelinde van het materiaal :

Is het uit zaad verkregen materiaal achteraf vegetatief vermeerderd? :

Is het materiaal genetisch gemodificeerd? :

In geval van populieren

Etiketten van nr :

tot :

Grootteklasse voor poten (N1, N2) :

In geval van zaden

Rijpingsjaar :

Duizendkorrelgewicht :

Zuiverheid :

Kiempercentage van zuiver zaad :

of percentage levensvatbare zaden :

Aantal kiemkrachtige zaden / kg :

of aantal levensvatbare zaden / kg :

Datum :

Handtekening van de leverancier

Bijlage 2: Types kleine landschapselementen (KLE)

Alleenstaande (knot)boom

Alleenstaande bomen zijn zoals het woord het zegt 'alleenstaand' of solitair. Ze kunnen bewust alleen geplant zijn. Bij oudere bomen is dit dikwijls te zien aan de vorm van de kruin en de afmeting. Een andere mogelijkheid is dat ze een restant zijn van een groter houtbestand (bosje, bomenrij, houtkant, knotbomenrij). Zij kunnen zich ook spontaan gevestigd hebben, zoals bijvoorbeeld een jonge berk die zich aan de rand van een weide tussen twee prikkeldraden ontwikkeld heeft. Alleenstaande bomen, knotbomen en struiken kwamen vroeger verspreid voor in het landschap, waar ze vaak een zeer specifieke functie vervulden. Er waren gerechts- en vrijheidsbomen, bomen die als herkenningspunt dienden, ... Vaak worden deze bomen dan ook op een T-splitsing aangetroffen of hebben ze ook nu nog een religieuze betekenis.

Bomenrij

Een bomenrij is een opeenvolging van opgaande bomen van doorgaans dezelfde soort, leeftijd en grootte die geplaatst zijn in een lijn. Bomenrijen kunnen over het algemeen één, twee of soms drie bomen breed zijn. Soms kan het zijn dat een aantal bomen in een rij gekapt wordt waardoor slechts enkele bomen (twee of meer) overblijven. Deze bomen kunnen op grotere afstand van elkaar staan en worden ook beschouwd als (onderbroken) bomenrij. Ook berken op dichte afstand van elkaar en meestal aangeplant als scherm, worden als bomenrij beschouwd.

Houtkant

Elke lijnvormige strook grond die met bomen, struiken en kruiden begroeid is, wordt beschouwd als een houtkant. Vroeger waren houtkanten in Vlaanderen zeer algemeen in het gesloten landschap, zowel rondom akkers als weiden. Momenteel komen houtkanten in veel beperktere mate voor dan vroeger. Hun functie als perceelsafscheiding is vervangen door prikkeldraad. Als ze tegenwoordig worden aangeplant, gebeurt dit vaak als scherm, bijvoorbeeld rond stallen, hangars, industriële gebouwen, ...

Houtwal

Houtwallen bestaan uit een gegraven greppel met daarnaast een wal van de uit de greppel vrijgekomen aarde. De belangrijkste functies van dergelijke houtwallen waren eigendoms-markering, veekering en het leveren van brand- en geriefhout. Omwille van deze functies werd de wal zo steil mogelijk gemaakt en beplant met struiken. De meeste bomen die in houtwallen voorkomen worden als hakhout geëxploiteerd. Houtwallen kwamen vooral voor in de Antwerpse en Limburgse Kempen en plaatselijk in de binnenduinen.

Haag en heg

Onder haag wordt een lijnvormige aaneensluitende dichte begroeiing bedoeld die bestaat uit struiken. Hagen zijn aangeplant en worden meestal jaarlijks gesnoeid. Ze doen voornamelijk dienst als grensafbakening, als windscherm rond tuintjes en als erfbeplanting rond hoeses. Men kan een haag, door niets doen, ook laten ontwikkelen tot een heg. Het onderhoud van een heg bestaat dan voornamelijk uit het dichten van gaten die ontstaan door het afsterven van houtgewas, met soorten die in de heg voorkomen.

Knotbomenrij

Het knotten van bomen is een zeer oude activiteit. Niet enkel zachthoutsoorten (wilg, populier) werden geknot, ook zomereik en zwarte els werden als knotboom aangetroffen. Nu vinden we vooral knotwilgen terug, die echter niet meer de economische betekenis van vroeger vervullen. Vaak worden deze bomen dan ook niet meer geknot, wat als gevolg heeft dat ze door het gewicht van de steeds dikker wordende takken gaan doorscheuren.

Struweel

Een struweel bestaat uit begroeiingen waarin struiken (hoogte: tenminste 1 meter, meestal 2 tot 5 meter) overheersen, maar waarin ook verspreide hoogopgaande bomen kunnen voorkomen. Dikwijls ontstaat struweel spontaan door opslag, bijvoorbeeld van wilg (wilgenstruweel) of door ontwikkeling van braam (braamstruweel). Ze zijn zeer waardevol voor fauna, vooral voor vogels.

Bosje

Een bosje is een klein bos dat omschreven wordt als een plantensysteem waarin boomvormende soorten aspectbepalend zijn.

Mengvormen

Tussen bovenstaande KLE's komen uiteraard ook verschillende mengvormen voor.

Bijlage 3 :

Subsidiereglement van de stad Mechelen voor het aanplanten en onderhouden van kleine landschapselementen. De soorten die in de bijlage bij dit reglement worden vernoemd zijn streekeigen soorten voor Mechelen. Wil je dit reglement als leidraad gebruiken voor een eigen subsidiebesluit, dan kan je best deze soortenlijst aanpassen aan de soorten die in jouw streek thuishoren. Ook kan je in dergelijk reglement de vereiste opnemen om zoveel mogelijk gebruik te maken van autochtoon plantmateriaal.

STEDELIJK REGLEMENT HOUDENDE HET VERLENEN VAN EEN PREMIE VOOR HET AANPLANTEN EN ONDERHOUDEN VAN KLEINE LANDSCHAPSELEMENTEN

Artikel 1

Binnen de perken van de jaarlijks op de begroting voorziene en goedgekeurde kredieten kan het College van Burgemeester en Schepenen een premie verlenen voor het aanplanten en onderhouden van bepaalde kleine landschapselementen die gelegen zijn in het landelijk gebied van het grondgebied van de Stad Mechelen. Onder landelijk gebied worden verstaan de zones die op het gewestplan of op de plannen van aanleg aangeduid zijn als agrarisch gebied, bosgebied, natuurgebied, natuureservaat en parkgebied.

Het College van Burgemeester en Schepenen kan hierop bij gemotiveerde beslissing afwijkingen toestaan.

Voor het aanplanten en onderhouden van kleine landschapselementen in het woongebied kan uitzonderlijk en mits een gemotiveerde aanvraag een premie verleend worden voor werken die uitgevoerd worden op een bouwdiepte van meer dan 50 meter gemeten vanaf de straat.

Indien het aantal aanvragen het totaal in de begroting voorziene bedrag overstijgt, zal het toekennen van de premies verlopen in functie van de datum van aanvraag tot uitputting van het totaal in de begroting voorziene bedrag voor het dienstjaar.

Artikel 2

De volgende kleine landschapselementen komen in aanmerking voor een premie:

- lijnvormige beplantingen zoals hagen, haagkanten, houtkanten, houtwallen, graften en bomenrijen die als zelfstandig element in het landschap voorkomen en die bestaan uit streek eigen boom- of struiksoorten
- hoogstammige fruitboomaanplantingen

Artikel 3

In de betekenis van dit reglement worden verstaan onder :

- haag of haagkant : een lijnvormige aanplanting van houtige gewassen met compacte structuur die bij normaal onderhoud door periodieke snoei in vorm wordt gehouden; de mate van onderhoud bepaalt de term 'haag' (frequent onderhoud), dan wel 'haagkant' (minimaal onderhoud).
- houtkant : elke strook grond, inbegrepen taluds, welke met bomen, struiken en kruiden begroeid is. Het onderhoud bestaat uit een periodiek kappen van de houtige gewassen; door het natuurlijke opslagvermogen worden dan op de stronk nieuwe loten gevormd.
- houtwal : een strook grond begroeid met bomen, struiken en kruiden die op een herkenbare wal staan. Het onderhoud bestaat uit periodiek kappen van de houtige gewassen.
- graft : een sterke knik in het reliëf van een weiland of akker. Deze is meestal begroeid met struiken of bomen. Het onderhoud bestaat uit een periodiek kappen van de houtige gewassen.
- bomenrij of dreef : een opeenvolging of aaneenschakeling van bomen van dezelfde soort, grootte en leeftijd die (meestal) in een rechte lijn zijn geplaatst of gerangschikt.
- hoogstammige fruitboomaanplanting : aanplanting van minstens 10 hoogstammige fruitbomen die niet voor commerciële doeleinden gebruikt worden.

Artikel 4

De aanplanting van loofbomen, uitgezonderd de hoogstammige fruitbomen, moet bestaan uit soorten voorkomend op de lijst van streekeigen planten, zoals in bijlage gevoegd.

De volgende aanplantingen vallen niet onder de toepassing van dit reglement:

- aanplantingen rond gebouwen
- de afbakening van siertuinen en van perken
- beplantingen of herbeplantingen die opgelegd werden in kap-, bouw- of milieuvergunningen
- hoogstammige fruitboomaanplantingen met een louter commerciële functie

HOOFDSTUK 1- Premie voor het aanplanten

Artikel 5

Om in aanmerking te komen voor het bekomen van een premie moet de aanplanting aan de volgende voorwaarden voldoen en worden de volgende premies uitgekeerd:

- ⊗ voor een haag, haagkant, houtwal, houtkant, graft: 0,25 euro per plant
Deze aanplantingen dienen een minimum lengte van 25 meter te hebben.
De plantafstanden zijn:
hagen enkel bestaande uit meidoorn en/of sleedoorn: 4 planten per meter
hagen of haagkanten bestaande uit andere soorten of een mengeling van soorten: 3 planten per meter
taluds, graften, houtkanten, houtwallen: 1,5 m te planten in driehoeksverband
Het plantgoed heeft een minimumformaat van 40-60 cm.
- ⊗ voor een bomenrij: 5,00 euro per stuk
Deze aanplanting heeft een minimum lengte van 50 meter (minstens 5 bomen) en de bomen moeten worden voorzien van een steunpaal en boomband.
De plantafstand in de rij bedraagt 7 tot 10 meter voor hoogstammige bomen en 5 tot 7 meter voor knobomen.
Het plantgoed heeft een stamomtrek van minstens 8 tot 10 cm.
- ⊗ voor hoogstammige fruitbomen: 5,00 euro per boom.
De aanplant bedraagt minstens 10 bomen. Het plantgoed heeft een stamomtrek van minstens 8 tot 10 cm.

Het plantgoed dient aangekocht te worden bij een terzake gespecialiseerde verkoper die daartoe een officiële factuur aflevert. Voor knobomen echter kan gewerkt worden met vegetatieve stekken en is de voorlegging van een factuur niet noodzakelijk.

Het College van Burgemeester en Schepenen kan hierop bij gemotiveerde beslissing afwijkingen toestaan.

Artikel 6

De aanplanting waarvoor een premie werd uitgekeerd, dient minimaal gedurende 10 jaar integraal en intact op dezelfde plaats te blijven staan. Het is de aanvrager niet toegestaan handelingen te verrichten of door derden te laten verrichten, die kunnen leiden tot een aantasting van het karakter van de structuur van de landschappelijke waardevolle elementen. Zo is het verplaatsen, vellen, rooien of definitief verwijderen van de betoelaagde aanplanting niet toegestaan. Met vellen of rooien wordt gelijkgesteld: aan de betoelaagde landschaps-elementen schade toebrengen of ze verminken of vernielen onder andere door ringen, ont-schorsen, verschroeien, gebruik van scheikundige middelen, inkerven of benagelen, evenals door vraat van wild of vee.

Artikel 7

Enkel nieuwe aanplantingen worden betoelaagd en hierbij alleen het aangeslagen plantsoen; het afgestorven plantsoen komt niet in aanmerking voor de premie.

HOOFDSTUK 2 - Premie voor het onderhoud

Artikel 8

Voor onderhoud kunnen de volgende premies toegekend worden:

- ⊗ voor een onderhoudssnoei van een haag of haagkant met een lengte van minimum 25 meter: 0,50 euro per lopende meter. Deze premie wordt maximum 1 maal per jaar uitgekeerd. De premie bedraagt 0,25 euro per meter voor beide aanpalenden indien de haag door beide aanpalenden wordt onderhouden.
- ⊗ voor een onderhoudssnoei van graften, houtwallen en houtkanten met een lengte van minimum 25 meter en een breedte van minimum 3 meter: 0,40 euro per m². Deze premie wordt maximum om de 5 jaar uitgekeerd.
- ⊗ voor het knotten van knobomen, alleenstaand- in groep of in rij: 6,20 euro per boom. De premie wordt maximum om de 5 jaar uitgekeerd.
- ⊗ voor het onderhoud van een bomenrij of dreef met een lengte van minimum 50 meter en voor bomen met een minimum omtrek van 100 cm: 5,00 euro per boom. De premie wordt slechts om de 10 jaar uitgekeerd.
- ⊗ voor het onderhoud van belangrijke solitaire bomen die een onmiskenbare landschapsbepalende functie hebben: het College van Burgemeester en Schepenen kan, na voorlegging door de aanvrager van een raming van de kosten opgemaakt door een terzake bevoegde en deskundige firma/persoon, beslissen om een premie te verlenen. Het bedrag van deze premie wordt door het College van Burgemeester en Schepenen vastgesteld op basis van de geraamde kostprijs en na advies van de stedelijke diensten groenvoorziening en leefmilieu.

HOOFDSTUK 3 - ALGEMENE BEPALINGEN

Artikel 9

De premie wordt toegekend aan de aanvrager.

De aanvrager dient gerechtigd te zijn tot het verrichten van de aanplant- of onderhoudswerken waarvoor de aanvraag wordt ingediend.

De premie kan worden aangevraagd door:

- ⊗ de eigenaar of de pachter
- ⊗ de beheerder of gebruiker mits geschreven toelating van de eigenaar.

Artikel 10

De aangevraagde werken dienen in overeenstemming te zijn en uitgevoerd te worden volgens de bestaande wetten, reglementen, verordeningen en gebruiken.

Artikel 11

De aanvrager verbindt zich tot alle nodige instandhoudingszorgen voor de beplantingen waarvoor een premie wordt verkregen.

Hij staat in voor vrijwaring tegen vraat door wild of vee, voor de optimale groeikansen van de beplantingen en voor de onmiddellijke vervanging van afgestorven, sterk misgroeïende of beschadigde exemplaren in het eerstvolgend plantseizoen.

Artikel 12

De maximum premie per aanvrager en per dienstjaar bedraagt 248,00 euro.

Artikel 13

De aanvraag voor het bekomen van een premie wordt gericht aan het College van Burgemeester en Schepenen en gebeurt ten laatste 1 maand voor de uitvoering van de werken.

De aanvraag gebeurt op formulieren ter beschikking gesteld door het stadsbestuur. Het aanvraagdossier omvat:

- ⊗ het volledig ingevuld aanvraagformulier (indien de aanvrager geen eigenaar of pachter is, dient de eigenaar het aanvraagformulier voor akkoord mee te ondertekenen).
- ⊗ een situeringsplan met de ligging van het perceel en van de beplantingen waarvoor een premie wordt aangevraagd.

Artikel 14

Het stadsbestuur beslist omtrent de toekenning van de premie en het bedrag ervan, na advies van de stedelijke diensten groenvoorziening en leefmilieu. Aan de toekenning kunnen nadere condities worden verbonden met betrekking tot de soortensamenstelling of de uitvoeringswijze.

De toekenning van de toelage kan worden geweigerd wanneer de uitvoering van het voorgestelde werk om natuur- of landschapsredenen ongewenst geacht wordt.

De premie die aan een aanvraag wordt toegekend kan steeds worden beperkt

De aanvrager wordt van de beslissing tot toekenning van de premie schriftelijk in kennis gesteld.

Artikel 15

De aanvrager aan wie een premie werd toegekend, bevestigt aan het stadsbestuur binnen de 2 maanden schriftelijk dat de aanplant- of onderhoudswerken werden voltooid.

Hiertoe dient het voorziene controleformulier ingevuld te worden. Het stadsbestuur zal de uitvoering ter plaatse controleren alvorens tot uitbetaling over te gaan.

De aanvrager of eigenaar verbindt er zich toe deze controle te aanvaarden.

De premie kan slechts bekomen worden indien de aanplant of het onderhoud overeenkomstig de ingediende inlichtingen werden uitgevoerd.

Voor het bekomen van een premie voor het aanplanten van de in artikel 5 vermelde kleine landschapselementen dient de aanvrager bij het indienen van het hierbovenvermelde controle-formulier tevens alle facturen van de aankoop van het plantmateriaal waarvoor de premie wordt aangevraagd, te voegen.

Artikel 16

Wanneer de uitvoering onvolledig of gebrekkig uitgevoerd is kan de premie bij beslissing van het College van Burgemeester en Schepenen verminderd, uitgesteld of geweigerd worden.

Er wordt in geen geval een hogere premie uitgekeerd dan bij de toekenning voorzien.

De premie kan geheel of gedeeltelijk worden teruggevorderd wanneer belangrijke delen van de beplanting door kennelijk gebrek aan zorg of vervanging niet tot uitgroei komen.

Artikel 17

De premie is niet cumuleerbaar met soortgelijke premies van om het even welke andere overheid.

Artikel 18

Het College van Burgemeester en Schepenen is belast met de uitvoering van dit reglement.

Artikel 19

Dit reglement krijgt kracht van uitwerking na goedkeuring ervan door de toezichhoudende overheid en na de wettelijke voorziene bekendmaking. Het vervangt alle vorige besluiten dienaangaande.

Bijlage (bij het subsidiereglement)

Lijst van streekeigen loofboomsoorten

Acer campestre	veldesdoorn
Acer pseudoplatanus	esdoorn
Alnus glutinosa	zwarte els
Carpinus betulus	haagbeuk
Castanea sativa	tamme kastanje
Cornus sanguinea	rode kornoelje
Corylus avellana	hazelaar
Crataegus monogyna	meidoorn
Crataegus laevigata	tweestijlige meidoorn
Euonymus europaeus	kardinaalsmuts
Fagus sylvatica	beuk
Fraxinus excelsior	es
Prunus avium	zoete kers
Prunus padus	Europese vogelkers
Prunus spinosa	sleedoorn
Quercus petraea	wintereik
Quercus robur	zomereik
Ribes uva-crispa	wilde kruisbes
Rosa canina	hondsroos
Rosa rubiginosa	eglantier
Salix alba	schietwilg
Salix caprea	bos- of waterwilg
Salix viminalis	katwilg
Sambucus nigra	vlier
Tilia cordata	kleinbladige linde
Ulmus carpinifolia	veldiep
Viburnum opulus	Gelderse roos
Populus canescens	grauwe abeel
Populus tremula	ratelpopulier
Sorbus aucuparia	lijsterbes
Populus nigra	zwarte populier
Betula pendula	ruwe berk
Betula pubescens	zachte berk
Frangula alnus	sporkehout
Aesculus hippocastanum	paardekastanje
Juglans regia	okkernoot
Ligustrum vulgare	wilde liguster

Deze brochure werd samengesteld door de Provincie Antwerpen (Dienst Duurzaam Milieu- en Natuurbeleid, cel beleid) in samenwerking met Kristine Vander Mijnsbrugge (INBO-ANB).

Met dank aan de volgende fotografen:

Paul Busselen (cover(m,o), 11, 12, 13, 14, 15, 16(m,r), 17, 18, 19, 20, 21, 23, 24, 25, 26, 27(r), 28, 30, 33, 34, 35, 37)

DMN, cel studie (36(l))

Resi Pansaerts (16(l), 27(l))

Antoni Ribes (36(r))

Kristine Vander Mijnsbrugge (INBO-ANB) (4, 6(r), 8, 9, 22, 29, 31, 32)

Bart van der Schagt (cover(b), 5, 6(l))

Plant-Wijzer is tot stand gekomen met medewerking van:





PROVINCIE
ANTWERPEN

Departement Leefmilieu
Dienst Duurzaam Milieu- en Natuurbeleid
Koningin Elisabethlei 22 | 2018 Antwerpen