

2021  
2022

# Provinciaal PlattelandsOntwikkelingsPlan

Continuering PDPOIII  
met nieuwe accenten



Europees Landbouwfonds  
voor Plattelandsontwikkeling:  
Europa investeert  
in zijn platteland

VLAAMSE  
LAND  
MAATSCHAPPIJ



Provincie  
Antwerpen





# **Provinciaal PlattelandsOntwikkelingsPlan**

**Continuering PDPOIII met nieuwe accenten**

# VOORWOORD

De coronacrisis heeft wereldwijd een effect op zowat het hele publieke leven. Ze laat zich op Europees niveau ook voelen op het platteland en op het vlak van plattelandsontwikkeling. Eén van de gevolgen is dat de opmaak van het nieuwe Vlaams ProgrammaDocument voor PlattelandsOntwikkeling, en daaraan gekoppeld het nieuwe provinciale plattelandsontwikkelingsplan, vertraging oploopt. 2021 en 2022 worden daardoor **overgangsjaren, in afwachting van PDPOIV**. In die periode zal de provincie Antwerpen haar focus voor het plattelandsbeleid **lichtjes verbreden**.

Onze provincie telt drie **LEADER**-gebieden, waartoe in totaal 31 gemeenten behoren. Elk van deze gebieden heeft een eigen specificiteit, met zijn eigen uitdagingen en zijn eigen kansen. Voor elke regio wordt dan ook apart bekeken hoe de gekozen thema's best vorm krijgen in de diverse projecten om tot een maximale inzet van mensen en middelen te komen. Alle drie de regio's schuiven *dorpen en open ruimte* naar voren als belangrijke thema's. Als derde pijler kiezen LEADER Kempen Oost en LEADER Kempen Zuid voor *streekidentiteit*; LEADER MarkAante Kempen Plus zet extra in op *plattelandsarmoede*.

Ook de programma's voor **Omgevingskwaliteit** (OKW) en **Platteland Plus** (P+) focussen in de provincie Antwerpen de volgende twee jaar op

het *dorpenbeleid en de open ruimte*. Daarnaast willen we meer ondersteuning bieden aan het *rurale ondernemerschap* en de korte keten, de rechtstreekse verkoop van voedsel van producent aan consument.

Binnen het thema open ruimte verdient het onderdeel *biodiversiteit* **extra aandacht**; in de dorpen geldt hetzelfde voor de preventie en de aanpak van *eenzaamheid*. Daarmee onderschrijft de provincie Antwerpen de vraag van Vlaams minister voor Plattelandsontwikkeling Zuhair Demir om deze items extra aan te bevelen als basis voor nieuwe projecten.

2021 en 2022 worden dus jaren van continuering van PDPO III, met slechts een lichte accentverschuiving. Als gedeputeerde voor Plattelandsbeleid kijk ik met veel belangstelling uit naar de manier waarop u de volgende jaren mee vorm wil geven aan ons mooie buitengebied, als lokaal bestuur, als middenveldorganisatie, vanuit uw kennisinstelling, als lid van een plaatselijke vereniging, als (agrarisch) ondernemer, als betrokken burger.

**Aarzel niet** om bij ons aan te kloppen wanneer u een goed idee hebt. Een eenvoudig mailtje naar [platteland@provincieantwerpen.be](mailto:platteland@provincieantwerpen.be) volstaat. We zullen uw plannen graag mee verfijnen, we helpen u ook om de geknipte partners te zoeken én wijzen u de weg naar de juiste subsidiekanalen. **Bouwen aan het platteland is maatwerk, maar bovenal ook teamwerk.**

Veel succes met al uw toekomstige projecten.

Kathleen Helsen  
gedeputeerde voor Plattelandsbeleid

januari 2021



Colofon:

Grafische vormgeving: Made By Design

Druk: Artoos Group

Namens de deputatie van de provincie Antwerpen

# INHOUD

<b>Voorwoord</b>	2
<b>Inhoudsopgave</b>	5
<b>Inleiding</b>	8
<b>Beleidskaders</b>	10
Vlaamse beleidsnota omgeving	10
Provinciale beleidsnota platteland	12
Samenwerking	12
Geen negatieve impact op landbouw	12
Gemeenschapsvormend	13
People – planet – profit	13
Multifunctioneel ruimtegebruik – functieverweving	13
Impulsbeleid	13
Streekgericht werken	13
<b>Financiering</b>	14
Europees – Vlaams – provinciaal (PDPOIII)	14
Vlaams – provinciaal (Platteland Plus)	16
<b>Accenten continuering</b>	17
Omgevingskwaliteit op het platteland	18
Platteland Plus	20
<b>Inhoudelijk met voorbeelden</b>	21
Beleving op het platteland met kansen voor streekidentiteit	21
• Bevorderen van toeristische activiteiten	21
Type projecten OKW door investeringen	22
Type projecten OKW door samenwerking	22
• Instandhouding en opwaardering van het landelijk (agrarisch) erfgoed	
Type projecten OKW door investeringen	23
Type projecten OKW door samenwerking	24
Type projecten P+	24
• Basiskwaliteiten op het platteland	24
Type projecten Omgevingskwaliteit door samenwerking	25

• Landbouwverbreding	26
Type projecten OKW door samenwerking	26
• Korte Keten	27
Type projecten OKW door investeringen	28
Type projecten OKW door samenwerking	28
• Duurzame energie en klimaatadaptatie	29
Type projecten OKW door investeringen	29
Type projecten OKW door samenwerking	30
Type projecten P+	30
Open ruimte vrijwaren en ontwikkelen	32
Type projecten OKW door investeringen	33
Aandacht voor kwetsbare groepen op het platteland	36
• Sociale economie en Groene zorg	34
Type projecten OKW door investeringen	35
• Armoede in de landbouw- en plattelandsgemeenschap	36
Type projecten OKW door investeringen	37
Type projecten P+	37
Leefbare dorpen	38
• Herbesteden oude infrastructuur naar nieuwe gebruiksfuncties	38
Type projecten Omgevingskwaliteit door investeringen	38
• Participatietrajecten om te komen tot een dorpsontwikkelingsstrategie of dorpskernvernieuwing	39
Type projecten OKW door investeringen	39
Type projecten P+	39
• Brede basisvoorzieningen in dorpen	41
Type projecten Omgevingskwaliteit door investeringen	41
Begunstigden	42
Toepassingsgebied	44
<b>LEADER</b>	47
LEADER KEMPEN OOST	49
LEADER MARKAANTE KEMPEN +	52
LEADER KEMPEN ZUID	54



<b>Procedures</b>	56
Procedure OmgevingsKwaliteit en Platteland Plus	56
Stap 1: aanmelding projectidee	57
Stap 2: provinciale KwaliteitsKamer	57
Stap 3: project indienen	57
Ontvankelijkheidscriteria	58
Aanvullende criteria	59
Stap 4: Technische Werkgroep	60
Beoordelingscriteria	61
Stap 5: Goedkeuring	63
Omgevingskwaliteit	63
Platteland Plus	63
Stap 6: bekrachtiging cofinanciering	63
Stap 7: projectopvolging	64
Procedure LEADER	65
Stap 1: aanmelding projectidee	66
Stap 2: provinciale KwaliteitsKamer	66
Stap 3: project indienen	67
Stap 4: Technische Werkgroep	67
Ontvankelijkheidscriteria	68
Stap 5: Beoordeling door de Plaatselijke Groep	69
Beoordelingscriteria	69
Stap 6: goedkeuring door PG	70
Stap 7: projectopvolging	70

# INLEIDING

Het Provinciaal PlattelandsOntwikkelingsPlan 2021-2022 (PPOP) schetst het kader en de voorwaarden voor het indienen van plattelandsontwikkelingsprojecten tijdens de 2 jaar durende continuering van het Programma voor PlattelandsOntwikkeling (PDPOIII)<sup>1</sup>.

Plattelandsontwikkelingsprojecten worden uitgevoerd door provinciale of gemeentelijke instellingen en diensten, door het middenveld en, voor sommige thema's, ook door rurale ondernemers, die bijdragen aan de doelstellingen uit de provinciale beleidsnota platteland: **de open ruimte behouden en versterken, dorpen veerkrachtiger maken en ruraal ondernemerschap en korte keten ondersteunen.**

In het Provinciaal PlattelandsOntwikkelingsPlan kom je te weten wat het Europese, Vlaamse en provinciale kader is voor het subsidiëren van plattelandsontwikkelingsprojecten, maar ook waar de provincie Antwerpen specifiek wil op inzetten tijdens de continuering. Verder komen alle technische aspecten betreffende plattelandsontwikkelingsprojecten aan bod qua indiening, procedures, cofinancieringspercentages en toepassingsgebied.

Een tweede onderdeel van dit Provinciaal PlattelandsOntwikkelingsPlan is de provinciale vertaling van het Europese LEADER-verhaal. In de loop van 2014 werden in onze provincie drie LEADER-gebieden afgebakend, waar gebiedsgericht aan plattelandsontwikkeling wordt gewerkt vanuit een publiek-private **samenwerking**. Ook de Lokale Ontwikkelingsstrategieën van de drie LEADER-gebieden krijgen in de continuering PDPOIII een update, verder bouwend op de thema's uit de provinciale beleidsnota platteland.

---

<sup>1</sup> Het PDPOIII eindigt normaal in 2020, maar zal voor 2 bijkomende jaren worden gecontinueerd (2021-2022), om een vlotte overgang tussen PDPOIII en PDPOIV mogelijk te maken. Dit omdat de opstart van PDPOIV vertraging opliep door de onderhandelingen in het kader van de Brexit op Europees niveau.

Plattelandsontwikkeling is bij uitstek een gebiedsgericht en geïntegreerd beleidsdomein, waar een goed resultaat enkel bereikt kan worden door nauwe samenwerking tussen de verschillende beleidsniveaus. Dit vertaalt zich in een Europese verordening rond plattelandsbeleid, een Vlaams PDPOIII en een Provinciaal PlattelandsOntwikkelingsPlan en provinciale beleidsnota platteland. Zowel het PDPOIII als het PPOP zijn kaders voor het toekennen van subsidies en daarom ook een vertaling in prioriteiten van de achterliggende Vlaamse en provinciale beleidsdocumenten.

Provinciaal Steunpunt Platteland:

Provincie Antwerpen

[platteland@provincieantwerpen.be](mailto:platteland@provincieantwerpen.be)

[www.provincieantwerpen.be/platteland](http://www.provincieantwerpen.be/platteland)

LEADER

RURANT vzw

[info@rurant.be](mailto:info@rurant.be)

[www.leaderprovincieantwerpen.be](http://www.leaderprovincieantwerpen.be)





# BELEIDSKADERS

## Vlaamse beleidsnota omgeving

De Vlaamse beleidsnota Omgeving vermeldt volgende richtinggevende accenten voor de continuering van PDPOIII:

“Voor een specifiek plattelandsbeleid vormen de principes uit de strategische visie van het Beleidsplan Ruimte Vlaanderen, met name een verhoging van de leefomgevingskwaliteit, het Europees landbouw- en plattelandsontwikkelingsbeleid (PDPOIII 2014-2020 en GLB na 2020) en de duurzaamheidsdoelstellingen van de VN (Sustainable Development Goals) een leidraad en wordt er bijgedragen aan de operationalisering van deze beleidsplannen.

We bouwen een Vlaams plattelandskader uit dat inhoudelijke en financiële ondersteuning biedt voor de werking van lokale besturen en actoren voor specifieke plattelandsthema's zoals het vrijwaren en versterken van de open ruimte, productieve en kwalitatieve landschappen, lokale voorzieningen, landelijke mobiliteit, recreatie, klimaatadaptatie en hernieuwbare energie. Dit Vlaams kader voor plattelandsbeleid gaat uit van een wetenschappelijke onderbouwing van de beleidsvoorstellen, duidelijke beleidskeuzes, begeleiding en opvolging van de uitvoering, evaluatie van de behaalde resultaten en impact.

Ik, minister Zuhail Demir, zet de Vlaamse middelen voor het plattelandsbeleid gericht in voor het realiseren van de Vlaamse doelstellingen en zorg er voor dat de plattelandsmiddelen niet versnipperen. Met de provincies zal ik nagaan hoe ze kunnen bijdragen aan het realiseren van deze Vlaamse doelstellingen. Het Open ruimtefonds biedt lokale besturen met veel open ruimte bijkomende middelen,

die ze kunnen inzetten voor het vrijwaren en inrichten van de open ruimte en andere plattelandsuitdagingen.

In de voorbije vijftien jaar heeft Vlaanderen het plattelandsbeleid verder uitgebouwd mede dankzij de tweede pijler van het gemeenschappelijk landbouwbeleid. Die vormde immers een stimulans om dat beleid te vertalen naar de Vlaamse context via het inhoudelijk kader van het Programmadocument voor PlattelandsOntwikkeling. Heel wat plattelandsactoren werden geïnspireerd om initiatief te nemen en mee te werken aan een dynamisch en leefbaar platteland in de 21ste eeuw. Dit heeft ontegensprekelijk gezorgd voor een positieve dynamiek op ons platteland.

De Europese Unie heeft het overlegproces opgestart om de opmaak van een nieuw GLB op te stellen. Ook meer thematische Europese beleidslijnen zijn toepasbaar in Vlaanderen zoals aandacht voor bio-economie, voedsel en "smart villages".

Verschillende omgevingsopgaven op vlak van water, landschap, leefomgeving, klimaat en voedsel kunnen op een programmatische manier door allianties opgenomen worden. We werken hiervoor samen met de bestaande gebiedsplatformen zoals de regionale landschappen."

In de continuering vraagt de bevoegde minister voor plattelandsbeleid ook extra aandacht voor 3 thema's: eenzaamheid, biodiversiteit, korte keten/lokale landbouw. Deze thema's werden gedestilleerd uit een bevraging door VLM van PMC (Provinciale Managementcomités)- en PG-leden (Plaatselijke Groepen) over de impact van de coronacrisis op het platteland (<https://pers.vlm.be/impact-van-coronacrisis-op-het-vlaamse-platteland#>).

## Provinciale beleidsnota platteland

***Het plattelandsbeleid van de provincie Antwerpen zet in op de (be)leefbaarheid van de open en bebouwde ruimte door het faciliteren, stimuleren en initiëren van samenwerking.***

De provincie heeft haar plattelandsbeleid recent verankerd in een nieuwe beleidsnota platteland. In het voorjaar 2019 werd een bevraging georganiseerd bij alle provinciale diensten over hun visie op het platteland. Deze werd aangevuld

met input van experts en ervaringsdeskundigen en een diepgaande cijfermatige analyse van de uitdagingen voor het Antwerpse platteland. De beleidsnota platteland werd op 16/12/2020 goedgekeurd door de provincieraad en is raadpleegbaar op de website van de provincie Antwerpen.

Met het Antwerpse plattelandsbeleid zetten we in op drie thema's: **dorpen, open ruimte en korte keten**. De continuering laat toe om het subsidiekader ook te enten op en aan te passen aan deze 3 nieuwe beleidsprioriteiten.

Hieronder worden kort de kernwaarden voor de plattelandssubsidies weergegeven in volgorde van belang:

## 01 **SAMENWERKING**

Samenwerking staat centraal in alles wat we beogen met het provinciale plattelandsbeleid. Platteland is bij uitstek een geïntegreerd beleidsdomein, waar net de samenwerking tussen eerder sectorale beleidsdomeinen centraal staat.

## 02 **GEEN NEGATIEVE IMPACT OP LANDBOUW**

In de herwerking van het Provinciaal PlattelandsOntwikkelingsPlan en de Lokale Ontwikkelingsstrategieën wordt de agrarische focus, die aan het begin van PDPOIII eerder verplicht werd, losgelaten. Dit betekent niet dat landbouwprojecten niet meer mogelijk zijn. Dit betekent wel dat we het programma inhoudelijk verbreden, zonder dat de projecten daarbij een negatieve impact op de landbouwsector zouden genereren.

## 03 **GEMEENSCHAPSVORMEND**

Het platteland is een plek waar mensen wonen en dus sociale netwerken uitbouwen. Hierop willen we inzetten, net omdat dit in veel andere programma's niet wordt meegenomen en het platteland zich door zijn sociaal weefsel onderscheidt van de stedelijke context.

## 04 **PEOPLE – PLANET – PROFIT**

We geven de voorkeur aan projecten die gelijktijdig zorg dragen voor people (maatschappij), planet (omgeving, klimaat) en profit (economische rendabiliteit,

efficiënt gebruik van hulpbronnen). Dit kan binnen het eigen beleidsdomein, maar gebeurt het liefst domeinoverschrijdend (zie criterium 1).

## 05 **MULTIFUNCTIONEEL RUIMTEGEBRUIK – FUNCTIEVERWEVING**

Gezien onze ruimte zo schaars geworden is, moeten we op zoek gaan naar multifunctionaliteit.

## 06 **IMPULSBELEID**

Gezien onze beperkte financiële slagkracht voeren we vanuit plattelandsbeleid via het PPOP een impulsbeleid. Op deze manier geven we letterlijk en figuurlijk ruimte aan nieuwe initiatieven (pilotprojecten). Deze projecten voeden op hun beurt weer het beleid.

## 07 **STREEKGERICHT WERKEN**

Onze provincie kent verschillende streken. Via ons plattelandsbeleid willen we inspelen op de eigenheid van elke streek.

Via dit Provinciaal PlattelandsOntwikkelingsPlan geven de plattelandsontwikkelingsprojecten mee uitvoering aan het provinciale plattelandsbeleid (figuur 1). Anderzijds bouwen we binnen onze provincie een eigen plattelandswerking uit rond veerkrachtige dorpen, open ruimte en korte keten.

Figuur 1: verhouding beleidsnota platteland en Provinciaal PlattelandsOntwikkelingsPlan



# FINANCIERING

Het Provinciaal PlattelandsOntwikkelingsPlan 2021-2022 schetst een kader voor twee subsidiestromen, zijnde enerzijds het PDPO (**PDPOIII**), een combinatie van Europese (Europees LandbouwFonds voor PlattelandsOntwikkeling), Vlaamse en provinciale middelen, en anderzijds **Platteland Plus**, een combinatie van Vlaamse en provinciale middelen. Beide financieringsstromen moeten uitvoering geven aan de beleidsnota platteland, zij het met een andere geografische focus.

## Europees – Vlaams – provinciaal (PDPOIII)

Het ProgrammaDocument voor PlattelandsOntwikkeling (PDPOIII) is de Vlaamse vertaling van de Europese plattelandsverordening inzake steun voor plattelandsontwikkeling uit het Europees LandbouwFonds voor PlattelandsOntwikkeling [https://ec.europa.eu/info/food-farming-fisheries/key-policies/common-agricultural-policy/rural-development/country\\_en](https://ec.europa.eu/info/food-farming-fisheries/key-policies/common-agricultural-policy/rural-development/country_en) d.d. 17/12/2013 (verordening nr. 1305/2013 van het Europees Parlement en de Raad), die op basis van verordening nr.2020/2220 voor 2 jaar verlengd zal worden. In de volgende programmaperiode, die normaal zou starten in 2021, zou plattelandsontwikkeling opgaan in het Gemeenschappelijk LandbouwBeleid. De onderhandelingen over het GLB zijn echter nog volop gaande, waardoor Europa beslist heeft om PDPOIII voor minstens 2 jaar te continueren (2021-2022) in een overgangsregeling.

In de continuering bestaat het gebiedsgerichte luik van PDPOIII uit 3 grote onderdelen:

### **01** Omgevingskwaliteit op het platteland door investeringen (vertaling van art. 20 uit de verordening)

- beleving op het platteland met kansen voor streekidentiteit
- open ruimte vrijwaren en ontwikkelen
- aandacht voor kwetsbare groepen op het platteland
- leefbare dorpen
- naar een functioneel wegennet op het platteland



## 02 Omgevingskwaliteit op het platteland door samenwerking (vertaling van art. 35 uit de verordening)

- Proefprojecten rond milieu, klimaat, armoede in de landbouw- en plattelandsgemeenschap, landbouwgerelateerde socioaaleconomische projecten, toeristische projecten met landbouwlink
- Samenwerking tussen kleinschalige marktdeelnemers m.b.t. ontwikkeling en vermarkting van toeristische diensten (enkel voor kleine micro-ondernemingen<sup>2</sup>)
- Horizontale en verticale samenwerking in de keten voor oprichten en ontwikkelen korte ketens (max. 1 intermediair), lokale markten (max. 50 km) en afzetbevordering
- Gezamenlijke actie klimaatmitigatie en -adaptatie, milieuprojecten
- Horizontale en verticale samenwerking in de duurzame levering van biomassa voor gebruik in voeding en energieproductie en industriële processen
- Diversificatie van landbouw naar gezondheidszorg, sociale integratie, CSA's, educatie over milieu en voedsel
- Samenwerkingsprojecten rond erfgoed
- Samenwerkingsprojecten rond armoede

## 03 LEADER (vertaling van art. 42-44 uit de verordening)

In wat volgt worden de maatregelen Omgevingskwaliteit door investeringen en Omgevingskwaliteit door samenwerking samen als 'Omgevingskwaliteit' omschreven.

---

<sup>2</sup> Een micro-onderneming is een onderneming met minder dan 10 werknemers en waarvan de jaaromzet max. 2 miljoen euro bedraagt. Een onderneming is een eenheid, ongeacht haar rechtsvorm, die een economische activiteit uitoefent. Natuurlijke personen zonder rechtsvorm komen niet in aanmerking als micro-onderneming.

Binnen het gebiedsgerichte luik van PDPOIII werken de provinciebesturen in een partnerschap met de Vlaamse minister bevoegd voor Plattelandsbeleid en de Vlaamse Landmaatschappij (VLM) als bevoegde beheersdienst, de lokale besturen en andere actoren bij het gebiedsgerichte plattelandsbeleid. Dit vindt o.a. zijn verankering in het Provinciaal Management Comité, het besluitvormingscomité voor projectvoorstellen, dat evenwichtig is samengesteld uit vertegenwoordigers van Vlaanderen, de provincie en de gemeentebesturen. Via dit Provinciaal PlattelandsOntwikkelingsPlan maakt de provincie Antwerpen een verdere, gebiedsgerichte vertaling van PDPOIII, waarbij wordt ingezet op de thema's dorpen, open ruimte en korte keten/lokale landbouw. De Vlaamse minister bevoegd voor plattelandsbeleid vraagt bijzondere aandacht voor de thema's biodiversiteit, eenzaamheid en korte keten/lokale landbouw. In de herwerking werd met deze nieuwe accenten maximaal rekening gehouden.

## Vlaams – provinciaal (Platteland Plus)

Platteland Plus is een tweede subsidiestroom voor plattelandsontwikkelingsprojecten. De provincie kiest ervoor om binnen Platteland Plus investeringsprojecten voor dorpen mogelijk te maken, in die gemeenten waar het via LEADER of OmgevingsKwaliteit door investeringen niet mogelijk is omwille van de Vlaamse afbakening van het platteland. Ook hier wordt vanuit Vlaanderen gevraagd om in de continuering in te zetten op biodiversiteit, eenzaamheid en korte keten/lokale landbouw.



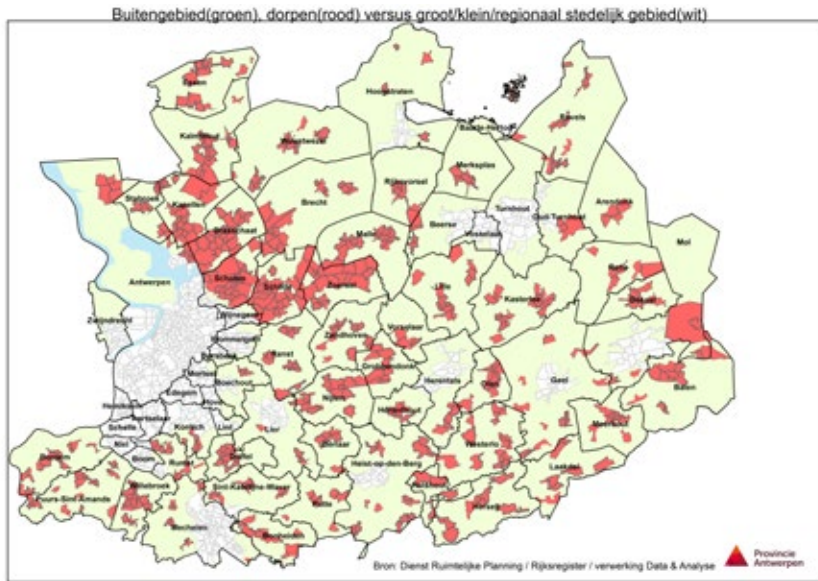
## ACCENTEN CONTINUERING

Zowel Omgevingskwaliteit (OKW), Platteland Plus (P+) als LEADER spelen in op **dezelfde thema's: dorpen, open ruimte, korte keten/lokale landbouw**. Deze subsidiekanalen vormen communicerende vaten. Rekening houdend met de typologie van mogelijke projecten (dienstverlenings- vs. investeringsproject) en het geografisch toepassingsgebied van elk subsidiekanaal, alsook de beschikbare budgetten, werd in de continuering gepoogd om de thema's zodanig te verdelen over de verschillende subsidiekanalen dat er maximale mogelijkheden worden gecreëerd voor alle promotoren.

Hieronder worden Omgevingskwaliteit en Platteland Plus samen behandeld, maar wordt per thema in het item **'type projecten'** wel telkens duidelijk aangeduid welk type projecten onder welk subsidiekanaal thuishoort. De projecten onder OKW worden dan nog verder opgesplitst in OKW door investeringen en OKW door samenwerking, op basis van wat in de verordening mogelijk is en op basis van het type projecten dat we verwachten. Gezien OKW en P+ administratief bijna identiek verlopen, hopen we zo een duidelijk verhaal te vertellen aan promotoren. Gezien de complexiteit van de verschillende subsidiekanalen is het wel aangewezen elk projectidee in een vroeg stadium af te stemmen met het Provinciaal Steunpunt Platteland, het contactpunt inzake plattelandssubsidies ([platteland@provincieantwerpen.be](mailto:platteland@provincieantwerpen.be)) bij de provincie. Hiertoe voorzien we een indiening in 2 fasen: projectidee (met advies rond juiste subsidiekanaal) – definitief project.

De nieuwe beleidsnota platteland brengt ook een nieuwe provinciale afbakening van het platteland met zich mee (figuur 2). De witte vlekken op figuur 2 behoren tot het groot- of kleinstedelijk gebied, en worden dus niet beschouwd als platteland. Investerings in deze delen van de provincie zijn dus niet mogelijk met plattelandssubsidies (zie verder).

Figuur 2: afbakening platteland volgens beleidsnota platteland provincie Antwerpen



Verder worden de ervaringen uit de eerste 6 jaren van PDPOIII maximaal meegenomen. Onder andere daarom wordt de agrarische focus in de maatregelen Omgevingskwaliteit en LEADER gedeeltelijk losgelaten. Dit vooral om de scope van de plattelandssubsidies te verbreden en de diversiteit aan promotoren te verhogen. Dit betekent geenszins dat landbouwprojecten niet meer mogelijk zullen zijn. Projecten mogen geen negatieve impact op landbouw hebben (zie uitgangspunten).

Hieronder wordt kort ingezoomd op de belangrijkste aanpassingen per subsidiekanaal.

## Omgevingskwaliteit op het platteland

De maatregelen '**Omgevingskwaliteit door investeringen**' zijn Vlaamse vertalingen van respectievelijk artikels 20 en 35 uit de Europese verordening rond plattelandontwikkeling. De cofinanciering bestaat dan ook uit Europese (50%), Vlaamse (25%) en provinciale (25%) middelen.

Onder de maatregel **'Omgevingskwaliteit door investeringen'** kunnen enkel investeringsprojecten ingediend worden. Dit zijn projecten waarvan de totale projectkost voor 50% of meer uit investeringskosten bestaat. Enkel de rubrieken investeringskosten en externe prestaties<sup>3</sup> zijn subsidiabel. In de continuering leggen we hier de nadruk op investeringsprojecten volgende uit analyse- en participatietrajecten in dorpen, investeringsprojecten rond open ruimte en projecten rond agrarisch hergebruik, alsook projecten die inzetten op voedsellandschappen en multifunctionele *food hubs*. Voor de maatregel 'Omgevingskwaliteit door investeringen' krijgen we daardoor volgende thema's, waarrond projecten kunnen worden ingediend:

- › Beleving op het platteland kansen geven met respect voor streekidentiteit
  - Bevorderen van toeristische activiteiten
  - Instandhouding en opwaardering van het landelijk erfgoed
  - Korte keten – hoeve- en streekproducten
  - Duurzame energie en klimaatadaptatie
  
- › De open ruimte vrijwaren en ontwikkelen
  - Gebiedsgerichte oefening voor economische activiteiten in leegstaande gebouwen op het platteland (met als gevolg herbestemming van boerderijen, landschapsinpassing van site na sloop)
  
- › Aandacht voor kwetsbare groepen op het platteland
  - Sociale economie op landbouwbedrijven en groene zorg
  - Landbouw- en plattelandsarmoede
  
- › Leefbare dorpen
  - Herbestemmen infrastructuur naar nieuwe gebruiksfuncties
  - Dorpskernvernieuwing met een participatietraject
  - Brede basisvoorzieningen

<sup>3</sup> Uitzondering op deze regel is de gebiedsgerichte oefening naar economische activiteiten in voormalig agrarische gebouwen. Hierrond kunnen dienstverleningsprojecten ingediend worden. Dit zijn projecten met minder dan 50% investeringskosten en waarbij elke kostenrubriek subsidiabel is.

Onder de maatregel **'Omgevingskwaliteit door samenwerking'** kunnen enkel dienstverleningsprojecten, of projecten waarvan de totale projectkost niet meer dan 50% investeringskosten bevat, ingediend worden. Bovendien moet in deze projecten een samenwerking worden gerealiseerd tussen verschillende actoren of besturen. In de continuering wensen we met deze maatregel in te zetten op dienstverleningsprojecten rond open ruimte, landbouwverbreding en korte keten, en samenwerkingsprojecten rond erfgoed en armoede, gelinkt aan participatietrajecten in dorpen. Voor de maatregel 'OKW door samenwerking' krijgen we daarom volgende thema's waarop kan ingezet worden met projecten:

- › Beleving op het platteland met kansen voor streekidentiteit
  - Bevorderen van toeristische activiteiten
  - Instandhouding en opwaardering landelijk erfgoed
  - Basiskwaliteiten op het platteland
  - Landbouwverbreding
  - Korte keten
  - Duurzame energie en klimaatadaptatie
  
- › Aandacht voor kwetsbare groepen op het platteland
  - Sociale economie en groene zorg
  - Armoede in de landbouw- en plattelandsgemeenschap

## Platteland Plus

**'Platteland Plus'** (P+) is een subsidiestroom bestaande uit Vlaamse (50%) en provinciale (50%) middelen, die een extra impuls moet geven aan het Antwerpse platteland. Gezien we hier het Europese en Vlaamse PDPOIII-kader niet dienen te volgen, opteren we ervoor om projecten, die omwille van hun ligging niet onder Omgevingskwaliteit door investeringen vallen, hier onder te brengen (investeringsprojecten in niet-plattelandsgemeenten volgens afbakening platteland Vlaanderen). Ook samenwerkingsprojecten rond dorpen van gemeenten die niet in LEADER-gebied liggen en ook niet onder de maatregel Omgevingskwaliteit door samenwerking subsidiabel zijn, kunnen gefinancierd worden via P+. Analooq aan OKW wordt hieronder een overzicht gegeven van de inhoudelijke maatregelen en sub-maatregelen waaronder projecten kunnen worden ingediend:

- › Beleving op het platteland kansen geven met respect voor streekidentiteit
  - Instandhouding en opwaardering van het landelijke erfgoed
  - Duurzame energie en klimaatadaptatie
- › Aandacht voor kwetsbare groepen op het platteland
  - Armoede in de plattelandsgemeenschap
- › Leefbare dorpen
  - Herbestemmen infrastructuur met beeldkwalitatieve of erfgoedwaarde
  - Participatietrajecten om te komen tot een dorpsontwikkelingsstrategie of dorpskernvernieuwing
  - Brede basisvoorzieningen





# INHOUDELIJK MET VOORBEELDEN

## Beleving op het platteland met kansen voor streekidentiteit

### Bevorderen van toeristische activiteiten

De open ruimte in onze provincie biedt veel mogelijkheden voor sport en ontspanning. De Kempen profileert zich dan ook bewust als een streek waar het beleven op den buiten centraal staat. Ook het partnerschap van vzw de Merode profileert zich met een ambitiebeeld waarbij groenblauwe verbindingen, ruraal ondernemerschap, rust en onthaasting centraal staan. In die open ruimte is het vooral de natuur en het aanwezige erfgoed dat de toerist aantrekt en verdient om verder ontwikkeld te worden met het oog op meer dicht-bij-huis vakanties. Door het beleven van de open ruimte wordt draagvlak en dus waardering gecreëerd voor onze schaarse open ruimte en de bijbehorende functies (voedselproductie, landschap, klimaatadaptatie, ...).

De fiets-, wandel- en ruiterknooppuntennetwerken in onze provincie zijn intussen gerealiseerd. De knooppuntennetwerken kunnen echter nog gekoppeld worden aan het landbouw- en plattelandsverhaal, om er zo beleving of betekenis aan te koppelen. We moeten dan wel rekening houden met recreatief medegebruik. Dit is elke vorm van meervoudig ruimtegebruik waarbij één ruimtelijk geheel met verschillende functies doorweven is en waarvan toerisme en recreatie er één is. Het is het toevoegen van recreatieve belevingswaarde aan een landschap, rekening houdend met de draagkracht, dus zonder dit landschap te 'belasten'. Dit kan onder de vorm van plekken (genietplekken, landschapsbeleving, speelplekken ...) of netwerken (wandelen, fietsen, ...).

Onder deze sub-maatregel kunnen enkel projecten binnen de maatregel Omgevingskwaliteit (OKW).

## TYPE PROJECTEN OKW DOOR INVESTERINGEN

- Ontwikkeling van vernieuwende concepten rond landbouwbeleving
- Projecten die inzetten op de beleving van de open ruimte: rustplaatsen met meerwaarde, recreatief publiek water, verbinden van open ruimte-gehelen, ...

## TYPE PROJECTEN OKW DOOR SAMENWERKING

- Projecten die bijdragen aan toerisme op het platteland door het realiseren van recreatieve doorgangen en recreatief medegebruik. Dan gaat het niet om het aanleggen van nieuwe route-infrastructuren! Deze projecten kunnen enkel ingediend worden door micro-ondernemingen, tenzij het pilootprojecten betreft met een experimenteel karakter waarna de resultaten verspreid worden.
- Proefprojecten rond het recreatief gebruik van bufferzones voor agrobiodiversiteit langs waterlopen. Proefprojecten moeten experimenteel zijn en de resultaten moeten verspreid worden.
- Projecten die inzetten op de beleving van de open ruimte.

**Voorbeeldproject:** Slapende Reus in Kasterlee (Regionaal Landschap Kleine en Grote Nete vzw)



## **Instandhouding en opwaardering van het landelijk (agrarisch) erfgoed**

Mensen gaan op het platteland op zoek naar typische kenmerken, zoals rust, openheid en authenticiteit. Erfgoedelementen (een kapelletje, een oude lindeboom, een karakteristieke dreef, ... maar ook kasteelparken, landgoederen, ...) dragen bij aan de identiteit van het dorp of de regio. Ook onroerend erfgoed kan een belangrijke rol spelen in de identiteit van een streek.

Onder deze sub-maatregel vallen zowel projecten voor Omgevingskwaliteit als Platteland Plus.

### **TYPE PROJECTEN OKW DOOR INVESTERINGEN**

- Het herstellen en instandhouden van typische agrarische of rurale erfgoedelementen, zoals molens, schuren, ijskelders, bakhuisjes.
- Landschapsherstel, bv. van waardevolle landschappen en kasteeldomeinen. Onder OKW door investeringen is dit type van project enkel mogelijk als investeringsproject.
- Het herbestemmen van semipubliek dorpspatrimonium naar nieuwe gebruiksfuncties bv. herbestemming van kerken.

## TYPE PROJECTEN OKW DOOR SAMENWERKING

- Dienstverleningsprojecten rond dorpse erfgoedelementen, volgend uit een participatietraject in een dorp bv. project waarin verschillende erfgoedelementen in een dorp samen met de bevolking worden geïnventariseerd, waarna bepaalde elementen samen hersteld worden. Ook projecten rond immaterieel erfgoed (legenden, liedjes, ...) gekoppeld aan een participatietraject in een dorp zijn mogelijk.
- Landschapsherstel: onder de maatregel Omgevingskwaliteit door samenwerking zijn enkel dienstverleningsprojecten met een vorm van samenwerking ontvankelijk.
- Projecten die de identiteit van het dorp versterken: beeldkwaliteitsplannen, streekeigen aanplantingen, ...

## TYPE PROJECTEN P+

- Investeringsprojecten rond erfgoed, volgend uit participatietrajecten in dorpen, in niet-plattelandsgemeenten.

**Voorbeeldproject:** Openstellen en inrichten van Hof ter Laken na participatietraject in Booischoot (Heist-op-den-Berg – gemeente Heist-op-den-Berg in samenwerking met Kempens Landschap vzw)



## Basiskwaliteiten op het platteland

Ons platteland wordt niet alleen gekenmerkt door uitgestrekte landbouwgebieden. Ook natuur en water zijn belangrijke dragers van de open ruimte in onze provincie. Verder herbergt ons platteland 5 stiltegebieden (De Liereman in Oud-Turnhout, de Schelde-oeveren in Bornem, de Kalmthoutse Heide, Gestel in Berlaar, en Wortel Kolonie). Open ruimte is dus een basiskwaliteit van het platteland, die enkel gegarandeerd blijft door een gecoördineerde aanpak.

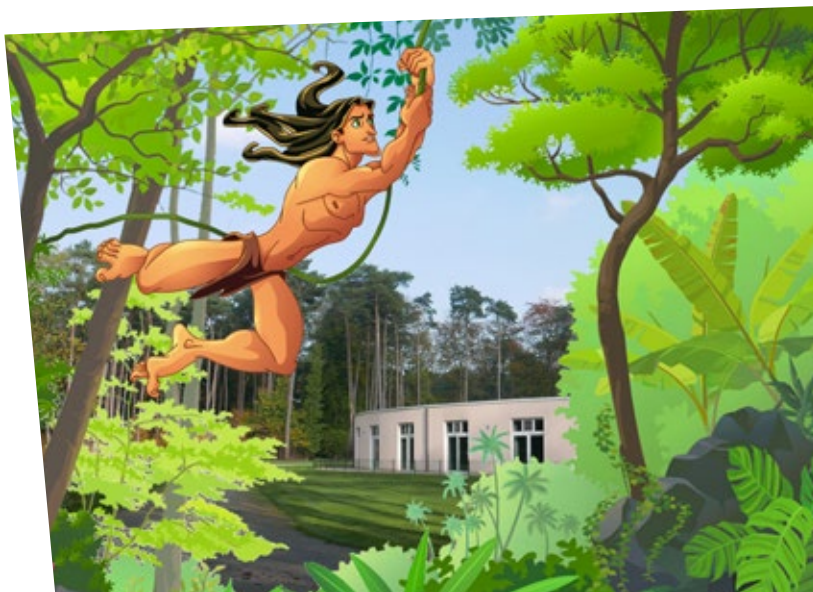
Onder deze submaatregel kunnen projecten ingediend worden via Omgevingskwaliteit door samenwerking.

### TYPE PROJECTEN OMGEVINGSKWALITEIT DOOR SAMENWERKING

- Projecten die zorgen voor de ontwikkeling van duurzame modellen voor het beheer van de open ruimte.

**Voorbeeldproject:** Buitenzorg (Universiteit Antwerpen in samenwerking met de Antwerpse Regionale Landschappen): project dat de impact nagaat van nabij groen in zorginstellingen op de gezondheid en welzijn van bewoners, werknemers en bezoekers

[www.uantwerpen.be](http://www.uantwerpen.be) > buitenzorg



## Landbouwverbreding

Een verbredingsstrategie kan maar waardevol zijn vanuit plattelands oogpunt, als ze zorgt voor een verbindend element tussen de maatschappij en de sector. Daarbij is het dus belangrijk dat de landbouwactiviteit op zich blijft bestaan.

Onder deze submaatregel worden enkel projecten binnen Omgevingskwaliteit door samenwerking aanvaard.

### TYPE PROJECTEN OKW DOOR SAMENWERKING

- Begeleiding van landbouwers naar vernieuwende vormen van landbouwverbreding, maar ook het uitwerken door landbouwers zelf van vernieuwende landbouwverbredende concepten
- Begeleiding van landbouwers naar het mee realiseren van biodiversiteitsdoelstellingen (agrobiodiversiteit ruim bekeken).

**Voorbeeldproject:** De A-ploeg: project dat ondernemers uit de stad Antwerpen verbindt met rurale ondernemers in de stadsrand om zo tot vernieuwende businessmodellen te komen (RURANT vzw)

[www.-a-ploeg.be](http://www.-a-ploeg.be)



## Korte Keten

Lokale voedselproductie geniet toenemende interesse van zowel burgers als lokale besturen. In het verleden werden al heel wat projecten rond dit thema gerealiseerd. Er zijn heel wat CSA-bedrijven in onze provincie en 4% van onze landbouwbedrijven zet overigens in op korte keten. Bovendien is er een toename in de verkoop van korte keten-producten ten gevolge van de corona-crisis.

Binnen deze tendens van toenemende interesse kunnen we twee trends onderscheiden: een sterke betrokkenheid vanuit verschillende hoeken van de maatschappij enerzijds en de complexe ruimtelijke uitdagingen anderzijds. Lokale voedselstrategieën zorgen voor een lokale verbinding tussen producenten en consumenten, maar ook tussen burgers, bestuurders en ondernemers. Heel wat gemeenten zoeken hoe zij deze verbinding kunnen faciliteren. Een aantal gemeenten in onze provincie heeft al een lokale voedselstrategie gedefinieerd, maar voor het merendeel is dit onbekend terrein.

Bij de aankoop van lokale producten gaan mensen meer nadenken over hun eigen consumptiepatroon en –gewoontes. Zo kan de stap gezet worden naar gevarieerder en bewuster eten. Bovendien liggen er veel kansen in het voorzien van lokale voeding voor kansengroepen, zoals jongeren of ouderen, zeker gezien de vergrijzing die zich sterker doorzet op het platteland dan in de stad.

Onder deze sub-maatregel komen enkel projecten binnen de maatregel Omgevingskwaliteit in aanmerking. Voor deze projecten heeft een toeleveringsketen maximaal 1 intermediair tussen landbouwer en consument en is de afzet van een lokale markt binnen een maximale straal van 50 km gelegen.

## TYPE PROJECTEN OKW DOOR INVESTERINGEN

- Het opzetten van multifunctionele food hubs<sup>4</sup> tussen dorpskernen op het platteland en hun hinterland. Binnen deze maatregel gaat het om investeringsprojecten, gerelateerd aan food hubs bv. de aankoop van computer-software om een digitale food hub te creëren of de renovatie van een oude hoeve om als fysieke food hub te fungeren.
- Het realiseren van voedsellandschappen: ruimtelijk afgebakende eenheden waar landbouw centraal staat, maar ook beleving e.d. een rol kan krijgen. Onder deze maatregel vallen enkel investeringsprojecten.

## TYPE PROJECTEN OKW DOOR SAMENWERKING

- Het opzetten van multifunctionele food hubs tussen dorpskernen op het platteland en hun hinterland. Onder deze maatregel gaat het om dienstverleningsprojecten, waarin het opbouwwerk gebeurt voor een goed functionerende food hub. Bv het contacteren en samenbrengen van landbouwers en het promoten van de food hub naar potentiële consumenten.
- Dienstverleningsprojecten rond voedsellandschappen.
- Het begeleiden en ondersteunen van landbouwbedrijven om in te zetten op de groeiende vraag naar lokale voedselvoorziening en korte keten, met voldoende aandacht voor innovatie bv. gezamenlijke distributie/opslag, gebruik digitale toepassingen, ...
- Het stimuleren van lokale overheden om korte keten te gebruiken bv. via opmaak lokale voedselstrategieën.

---

<sup>4</sup> Food hubs is een verzamelnaam voor initiatieven die burgers terug verbinden met de oorsprong van hun voedsel. Dit kan in een fysieke locatie, zoals een oude hoeve in de stadsrand waar lokale producten verkocht worden, maar dit kan ook via digitale systemen of andere.





## **Duurzame energie en klimaatadaptatie**

Iedereen zal zich moeten aanpassen aan het veranderend klimaat. Verwacht wordt dat vooral water een probleem zal worden, in die zin dat er meer neerslag zal vallen in kortere periodes, met meer overstromingen tot gevolg. Anderzijds zal het gewijzigd klimaat ook een impact hebben op de biodiversiteit: bepaalde (invasieve) soorten zullen gaan floreren, terwijl andere onder druk komen. Klimaatadaptatieve maatregelen zijn zowel in dorpskernen, als in de omliggende open ruimte belangrijk.

Onder deze sub-maatregel vallen zowel projecten voor OmgevingsKwaliteit als Platteland Plus.

### **TYPE PROJECTEN OKW DOOR INVESTERINGEN**

- Investeringsprojecten die inzetten op groene ruimte in dorpen en de relatie leggen vanuit het dorp met de omliggende open ruimte
- Investeringsprojecten die de open ruimte klimaat-robust inrichten

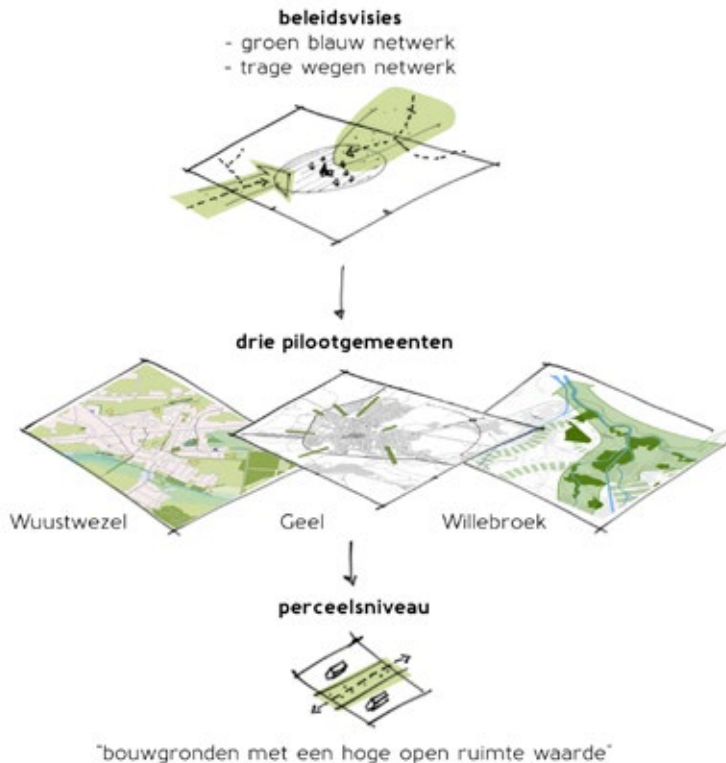
## TYPE PROJECTEN OKW DOOR SAMENWERKING

- Projecten die inzetten op de biodiversiteit van de open ruimte
- Dienstverleningsprojecten die inzetten op groene ruimte in dorpen en de relatie leggen tussen dorp en omliggende open ruimte
- Dienstverleningsprojecten die de open ruimte klimaat-robuust inrichten

## TYPE PROJECTEN P+

- Investeringsprojecten rond open ruimte in en rond dorpen in niet-platte-landsgemeenten

**Voorbeeldproject:** Kansenkavels (Regionaal Landschap de Voorkempen) zoekt verbindingen vanuit de dorpskern met de omliggende open ruimte





## Open ruimte vrijwaren en ontwikkelen

Een inventarisatie, uitgevoerd door het ILVO in opdracht van de provincie Antwerpen (2013), toont aan dat 85% van de geregistreerde activiteiten in het agrarisch gebied in onze provincie niet-agrarisch van aard zijn. 23% van de ondernemingen in het agrarisch gebied in onze provincie voert enkel agrarische activiteiten uit, 63% enkel niet-agrarische activiteiten en 14% gemengde activiteiten. Er is een hogere dichtheid aan niet-agrarische ondernemingen in het zuiden van onze provincie. De dichtheid van niet-agrarische ondernemingen in het agrarisch gebied van een gemeente is vaak groter wanneer er een grotere dichtheid aan gebouwen zonder een actieve landbouwfunctie is in die gemeente. Ook leegstaande niet-agrarische bebouwing geeft kansen op het platteland voor nieuwe plattelandspecifieke activiteiten.

Onder deze maatregel worden projecten binnen Omgevingskwaliteit door investeringen gesubsidieerd.

## TYPE PROJECTEN OKW DOOR INVESTERINGEN<sup>5</sup>

Projecten bestaande uit de inventarisatie van het aantal leegstaande (agrarische) gebouwen in de open ruimte en de mogelijkheid van hergebruik of afbraak, participatietrajecten met plaatselijke bevolking rond leegstaande hoeses ... Aan deze inventarisatieoefening kan een concrete investering gekoppeld worden, zoals een herbestemming van een boerderij of een landschapsinpassing van een site na sloop, hoewel dat niet verplicht is.

**Voorbeeldproject:** Agrarisch hergebruik (dienst Landbouw- en Plattelandsbeleid, provincie Antwerpen)

[www.provincieantwerpen.be](http://www.provincieantwerpen.be) > agrarische herontwikkeling



<sup>5</sup> Onder de maatregel OKW door investeringen kunnen in principe enkel investeringsprojecten. Enkel voor dit type van projecten wordt een uitzondering gemaakt.

## Aandacht voor kwetsbare groepen op het platteland

### Sociale economie en groene zorg

Vlaanderen is rijk aan initiatieven voor sociale economie, die van het nastreven van winst geen doel op zich maakt. De dienstverlening aan de samenleving en het werk voor kansengroepen zijn belangrijker. Sociale economie-organisaties zijn zeer divers. In Vlaanderen kennen we o.a. ondernemingen als kringloopwinkels, beschutte werkplaatsen en sociale werkplaatsen, maar ook nieuwere initiatieven zoals seniorenzorg, energienoemers, groenwerkers en fietspunten. In eerste instantie biedt de sector tewerkstellingskansen aan personen die minder sterk staan op de klassieke arbeidsmarkt of niet de kansen krijgen waar ze recht op hebben. Hiertoe behoren vooral allochtonen, langdurig werklozen, laaggeschoolde werklozen, kortgeschoolden, ouderen en arbeidsgehandicapten. De sociale economie dankt haar bestaan aan subsidies vanuit de verschillende overheden. In onze provincie is er vooral in de Noorderkempen een blinde vlek in het aanbod sociale economie.

Het Steunpunt groene zorg brengt zorgvragers en zorgaanbieders met elkaar in contact en voorziet in startersbegeleiding en subsidieverlening. Typisch voor Vlaanderen is de één-op-één relatie tussen de landbouwer en de zorgvrager. Een verdere verbreding en professionalisering van de sector dringt zich op, waarbij ook commerciële zorgboerderijen ontstaan (hun inkomen wordt bijna volledig uit de zorg gehaald). Eind 2019 waren er 222 actieve zorgboerderijen in de provincie Antwerpen, waarvan 147 professionele land- en tuinbouwbedrijven en 75 andere. Van deze 222 waren er 179 die ook echt actief zorggasten opgevangen hebben: 140 land- en tuinbouwbedrijven en 39 andere zorgboerderijen. De meeste zorgboerderijen ontvangen enkel individuele zorggasten: 257 in totaal in onze provincie in 2019. Daarnaast ontvingen 13 zorgboerderijen ook 19 groepen van zorggasten, in totaal kwamen zo nog eens 78 zorggasten in groep naar een zorgboerderij (4 à 5 personen gemiddeld per groep). In totaal bereikten de Antwerpse zorgboerderijen in 2019 dus 335 zorggasten. Het aantal zorgdagen dat de Antwerpse zorgboerderijen in 2019 realiseerden wordt geraamd op ruim 10.000 zorgdagen.

Onder deze maatregel kunnen enkel projecten onder OmgevingsKwaliteit ingediend worden.

## TYPE PROJECTEN OKW DOOR INVESTERINGEN

- Investeringsprojecten rond sociale economie en groene zorg

## TYPE PROJECTEN OKW DOOR SAMENWERKING

- Dienstverleningsprojecten rond sociale economie en groene zorg

**Voorbeeldproject:** Boerderij voor langdurige crisisopvang in Boechout (KINA pv)  
[www.kina.be](http://www.kina.be)



## Armoede in de landbouw- en plattelandsgemeenschap

Armoede op het platteland blijft een verdoken problematiek, ook in onze provincie. Op het platteland liggen de armoedepercentages lager dan in de stad, hoewel sommige groepen meer risico lopen (ouderen, alleenstaanden, eenoudergezinnen). Plattelandsarmoede is vaak het resultaat van terugtrekkende diensten en voorzieningen op het platteland met bovendien een zware impact op wie al slechts een beperkt netwerk heeft. Deze terugtrekkende voorzieningen treffen de vervoersafhankelijken en -armen het hardst. Daarnaast heeft onze ruimtelijke ordening een impact op hoe we ons kunnen verplaatsen. Vele functies liggen afgelegen en/of op een autogerichte locatie, zodat voetgangers en fietsers er niet zelfstandig en veilig kunnen geraken omdat ze te jong of te oud zijn. Binnen dergelijke ruimtelijke context kan er ook geen efficiënt openbaar vervoer georganiseerd worden. Doordat in de afgelopen decennia ruimte ingericht werd op maat van de auto zijn heel wat mensen beperkt in hun mobiliteit. Vaak mogen ze geen rijbewijs meer hebben of kunnen ze zich geen rijbewijs of wagen meer veroorloven. Plattelandsarmoede is ook gerelateerd aan onderbescherming en de beperkte bestuurskracht van plattelandsgemeenten en hun OCMW's. Ook de tewerkstellingsmogelijkheden op het platteland zijn beperkter en minder divers dan in de stad. Wie op het platteland arm is, botst op een beperktere huurmarkt en minder kwalitatieve woningen.

Landbouwers kunnen oplossingen aanreiken voor mensen in armoede, bv. door tewerkstelling te creëren. Nochtans leven ze zelf soms in armoede. Boeren op een Kruispunt vzw zorgt voor deze boeren in nood.

Binnen deze maatregel zijn zowel projecten onder Omgevingskwaliteit als Platteland Plus subsidiabel.

Belangrijk hierbij is dat projecten armoede aanpakken vanuit een idee van samenwerking tussen beleidsdomeinen en ook een structurele verankering kunnen garanderen.

### TYPE PROJECTEN OKW DOOR INVESTERINGEN

- Projecten met aandacht voor armoede in dorpen, volgend uit een participatietraject bv. vervoersarmoede, woonkwaliteit, basisdienstverlening ... met specifieke aandacht voor eenzamen



## TYPE PROJECTEN OKW DOOR SAMENWERKING

- Projecten met aandacht voor armoede in dorpen, volgend uit een participatietraject bv. outreaching, sociale inclusie, basisdienstverlening ... met specifieke aandacht voor eenzamen
- Armoede bij landbouwers

## TYPE PROJECTEN P+

- Investeringsprojecten rond armoede in dorpen in niet-plattelandsgemeenten

**Voorbeeldproject:** Armen Tekort: voor mensen in armoede op het Kempens platteland worden buddytrajecten uitgerold. De methodiek werd eerst uitgerold in de stad Antwerpen, en met LEADER-middelen uitgetest op het Kempense platteland [www.amentekort.be](http://www.amentekort.be)



## Leefbare dorpen

### Herbestemmen oude infrastructuur naar nieuwe gebruiksfuncties

Bepaalde gebouwen zijn beeldbepalend voor de dorpsidentiteit, maar hebben hun functie in de loop der jaren verloren. Het typevoorbeeld zijn leegstaande kerken.

Onder deze maatregel kunnen projecten binnen Omgevingskwaliteit door investeringen en Platteland Plus ingediend worden.

#### TYPE PROJECTEN OMGEVINGSKWALITEIT DOOR INVESTERINGEN

- Herbestemmen van infrastructuur met erfgoed of beeldkwalitatieve meerwaarde naar multifunctionele ruimtes (na participatietraject)
- Multifunctionele invulling van leegstaande gebouwen en hun omgeving waarbij de nieuwe invulling de veerkracht van het dorp vergroot, omdat ze een antwoord biedt op ontbrekende basisvoorzieningen, woonnoden, ...

#### TYPE PROJECTEN PLATTELAND PLUS

- Herbestemmen van infrastructuur met erfgoed of beeldkwalitatieve meerwaarde naar multifunctionele ruimtes (na participatietraject) in niet-plattelandsgemeenten

**Voorbeeldproject:** Herbestemming kerk Heieinde Vosselaar tot cultuurcentrum – bib





## **Participatietrajecten om te komen tot een dorpsontwikkelingsstrategie of dorpskernvernieuwing**

Bijna de helft van de Vlamingen woont in een dorp. Onze provincie telt 301 dorpen. 'Een dorp is een samenhangende clustering van bebouwing, beperkt van omvang, bewoond door mensen met een zeker gemeenschappelijk identiteitsgevoel, dat is gekoppeld aan de plek waar ze wonen: hun dorp.' Het dorp bestaat enerzijds uit een ruimtelijk systeem: de straten, huizen, pleinen, groene ruimte, etc. Anderzijds bestaat het dorp uit een sociaal-economisch systeem: de inwoners, verenigingen, winkels, sociale connecties, zorginstellingen, etc. Deze twee systemen hangen sterk samen en beïnvloeden elkaar. Met de provinciale dorpenmethodiek 'veerkrachtige dorpen' wordt in eerste instantie ingezet op het sociaaleconomisch systeem, om via participatietrajecten tot concrete acties voor het dorp te komen. Sommige van deze acties kunnen ook gefinancierd worden met plattelandssubsidies, maar ook acties, volgend uit andere dorpse participatietrajecten zijn mogelijk. [www.veerkrachtigedorpen.be](http://www.veerkrachtigedorpen.be)

Onder deze maatregel worden projecten onder Omgevingskwaliteit door investeringen en Platteland Plus aanvaard.

### **TYPE PROJECTEN OMGEVINGSKwaliteit DOOR INVESTERINGEN**

- Realisatie acties uit veerkrachtige dorpenprojecten of andere dorpse participatietrajecten

- Innovatieve dorpskernvernieuwingen die ruimte creëren voor ontmoeting, waardoor sociale cohesie in het dorp toeneemt

### **TYPE PROJECTEN PLATTELAND PLUS**

- Realisatie acties uit veerkrachtige dorpentrajecten of andere dorps participatietrajecten in niet-plattelandsgemeenten (zowel investerings- als dienstverleningsprojecten)

**Voorbeeldproject:** dorpskernvernieuwing Meerle (stad Hoogstraten) na participatietraject (RURANT vzw en Innovatiesteunpunt vzw)



## Brede basisvoorzieningen in dorpen

Dorpen zijn enkel leefbaar als ze getuigen van economische activiteit in de dorpskern. Zoniet, ontstaan er slaapdorpen. Rekening houdende met de beperkte ruimte, moet er gestreefd worden naar 'brede' voorzieningen of voorzieningen die verschillende functies gelijktijdig vervullen. Op deze manier krijgen ook kansengroepen (senioren, armen, ...) toegang tot de nodige basisvoorzieningen.

Onder deze maatregel kunnen projecten voor Omgevingskwaliteit door investeringen en Platteland Plus ingediend worden .

### TYPE PROJECTEN OMGEVINGSKwaliteit DOOR INVESTERINGEN

- Projecten die inzetten op brede multifunctionele basisvoorzieningen in dorpen: dorpshubs, brede scholen, digitale toepassingen
- Projecten die in het bijzonder inzetten op voorzieningen voor jongeren en kinderen

### TYPE PROJECTEN PLATTELAND PLUS

- Projecten die inzetten op brede multifunctionele basisvoorzieningen in dorpen in niet-plattelandsgemeenten (zowel investerings- als dienstverleningsprojecten)

**Voorbeeldproject:** Buurtplek de Korf in Heist-op-den-Berg in co-creatie met omwonenden en gebruikers (gemeente Heist-op-den-Berg in samenwerking met Regionaal Landschap Rivierenland vzw)



## Begunstigden

Projecten kunnen worden ingediend door

- 】 Gemeentebesturen of hun verzelfstandigde agentschappen;
- 】 OCMW's of hun verzelfstandigde agentschappen
- 】 Provinciebesturen (max. 5% van het budget<sup>6</sup> van OmgevingsKwaliteit) of hun verzelfstandigde agentschappen
- 】 Verenigingen zonder winstoogmerk
- 】 Intergemeentelijke samenwerkingsverbanden met rechtspersoonlijkheid
- 】 Stichtingen
- 】 Publieke rechtspersonen (m.u.v. de Vlaamse Gemeenschap, het Vlaamse Gewest en de verzelfstandigde agentschappen van de Vlaamse gemeenschap en het Vlaamse Gewest)
- 】 Bij de maatregel OmgevingsKwaliteit door samenwerking kunnen ook vennootschappen en verenigingen met winstoogmerk projecten indienen
- 】 Onder OmgevingsKwaliteit door samenwerking kunnen toeristische projecten, die geen proefprojecten zijn, enkel ingediend worden door micro-ondernemingen

Een promotor die niet tot deze lijst behoort (bv. natuurlijke personen of feitelijke verenigingen), kan geen projecten indienen in OmgevingsKwaliteit of Platteland Plus.

---

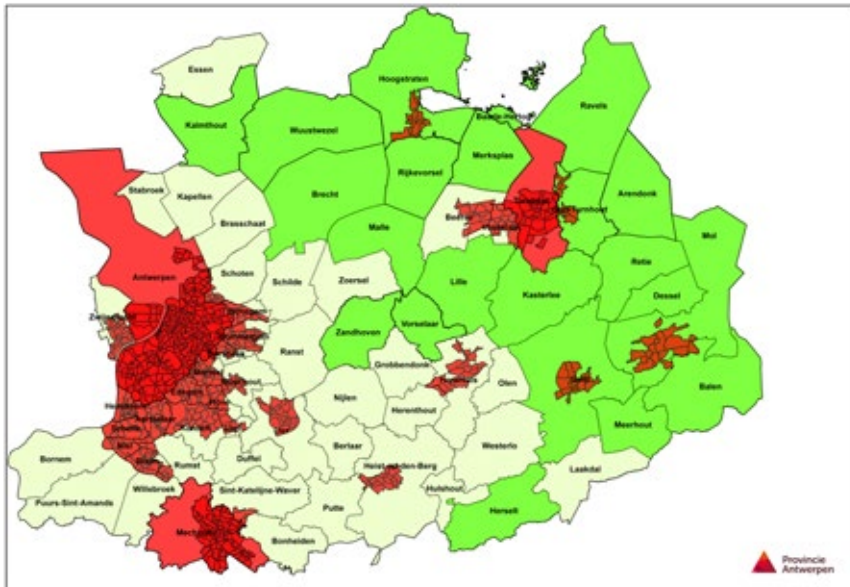
<sup>6</sup> Deze 5%-regel geldt voor het volledige budget van OmgevingsKwaliteit en wordt over de periode van de continuering bekeken. Deze regel geldt niet voor P+.



## Toepassingsgebied

Het toepassingsgebied van OmgevingsKwaliteit door investeringen, OmgevingsKwaliteit door samenwerking en Platteland Plus is verschillend. Figuur 3 toont het toepassingsgebied van de 3 subsidiekanalen in verschillende kleuren.

Figuur 3: Toepassingsgebied plattelandssubsidies provincie Antwerpen



De rode gemeenten op figuur 3 zijn de centrum- en grootsteden. Projecten in de centrum- en grootsteden komen niet in aanmerking voor plattelandssubsidies. Daarnaast zijn ook de groot- en kleinstedelijke centra rood ingekleurd (bv. de kernen van Herentals, Heist-op-den-Berg, Geel, ...): in deze kernen zijn geen investeringsprojecten mogelijk, wel dienstverleningsprojecten.

De felgroene gemeenten op figuur 3 hebben minder dan 350 inwoners per km<sup>2</sup> of minder dan 15% bebouwingsgraad. Ze werden geïdentificeerd als de echte plattelandsgemeenten van Vlaanderen. Enkel projecten uit deze gemeenten komen in aanmerking voor cofinanciering binnen de maatregel OmgevingsKwaliteit door investeringen en dus niet in de klein- of grootstedelijke kernen van deze gemeenten (rode vlekken). Zo kunnen onder de maatregel OmgevingsKwaliteit



door investeringen<sup>7</sup> bijvoorbeeld projecten in heel Hoogstraten, met uitzondering van het centrum van Hoogstraten.

Het toepassingsgebied van OmgevingsKwaliteit door samenwerking en Platteland Plus is ruimer, namelijk heel de provincie, met uitzondering van de centrum- en grootsteden (rode gemeenten in figuur 3). In alle gele en felgroene gemeenten zijn dus dienstverleningsprojecten onder de maatregel OmgevingsKwaliteit door samenwerking mogelijk. In gele gemeenten zijn investeringsprojecten onder bepaalde thema's onder de maatregel Platteland Plus mogelijk.

Er zijn dus 5 types van gemeenten:

- Volledig rode gemeenten: dit zijn de centrum- en grootsteden Antwerpen, Turnhout en Mechelen. Hier zijn geen subsidiemogelijkheden met plattelandssubsidies.
- Volledig gele gemeenten (bv. Ranst): hier zijn projecten mogelijk onder de maatregel Platteland Plus en OmgevingsKwaliteit door samenwerking.
- Gele gemeenten met een rode kern (bv. Heist-op-den-Berg): hier zijn projecten mogelijk onder de maatregel Platteland Plus en OmgevingsKwaliteit door samenwerking, maar geen investeringen in de klein- of grootstedelijke kern. Een dorps huis kan dus wel gefinancierd worden in 1 van de dorpen van Heist-op-den-Berg, maar niet in Heist-centrum.
- Volledig felgroene gemeenten (bv. Herselt): hier zijn projecten mogelijk onder de maatregelen Omgevingskwaliteit door samenwerking en investeringen.
- Felgroene gemeenten met rode kern (bv. Hoogstraten): hier zijn projecten mogelijk onder de maatregelen OmgevingsKwaliteit door samenwerking en investeringen, maar geen investeringen in de klein- of grootstedelijke kern.

---

<sup>7</sup> Indien de investering loopt over verschillende gemeenten (bv. wandelpad), dan moet minstens 1 van de gemeenten donkergroen zijn. De gemeenten moeten ook aangrenzend zijn.



# LEADER

Op Europees niveau ontstond LEADER<sup>8</sup> begin jaren 1990 als een innovatieve methode om aan plattelandsontwikkeling te doen. LEADER zorgt voor een gebiedsgerichte en lokale plattelandswerking door de oprichting van een Plaatselijke Groep (PG), een plaatselijk, publiek-privaat samenwerkingsverband. De Plaatselijke Groep maakt een Lokale Ontwikkelingsstrategie (LOS) op, die de basis vormt voor het indienen van mogelijke projecten en tot een verbetering leidt van de leefbaarheid in het gebied. De strategie komt bottom-up tot stand en wordt ook bottom-up gerealiseerd. PG's werken multi-sectoraal, waardoor samenwerking en netwerkvorming bereikt wordt.

Een Plaatselijke Groep is een representatieve vertegenwoordiging van het sociaaleconomisch milieu van het gebied. De gemeentebesturen, gelegen binnen het afgebakend LEADER-gebied, zijn vertegenwoordigd binnen de Plaatselijke Groep. De PG bestaat voor minstens 50% uit vertegenwoordigers van de private sector (economische en sociale partners, middenveld, verenigingen).

Artikels 42 t.e.m. 44 uit de Europese verordening rond plattelandsontwikkeling vormen de basis voor de LEADER-werking. LEADER wordt net zoals Omgevingskwaliteit voor 50% gefinancierd door Europa; Vlaanderen en de provincies vullen de overige 50% gelijk aan.

In de loop van 2014 werd samen met RURANT vzw een proces doorlopen om te komen tot 3 LEADER-gebieden in onze provincie. De provincie Antwerpen heeft zoveel mogelijk gemeenten de kans willen geven om mee te participeren in het LEADER-verhaal. Thematisch dient elk LEADER-gebied in te zetten op 3 thema's uit een keuzelijst van 15, bepaald door Vlaanderen.

---

<sup>8</sup> Liaisons Entre Actions de Développement de l'Economie Rural

In de continuering wenst de provincie Antwerpen ook de Lokale Ontwikkelingsstrategieën te heroriënteren naar de thema's uit de beleidsnota platteland en de ervaringen uit PDPOIII te integreren. Zo wordt de agrarische focus uit de eerste jaren van PDPOIII ook hier losgelaten, maar blijven landbouw-gerelateerde projecten mogelijk. Door het verruimen van de thema's wordt gepoogd het bottom-up proces terug te versterken en meer kleinschalige projecten aan te trekken.

Anders dan in de vorige programmaperiode zijn de LEADER-gebieden niet exclusief t.o.v. de maatregel OmgevingsKwaliteit: past een project in een (sub-)thema van een LEADER-gebied en in de maatregel 'Omgevingskwaliteit' én situeert het zich volledig in LEADER-gebied, dan moet de projectaanvraag ingediend worden onder LEADER. Uitzonderingen worden in afstemming met de beheersdienst en het Provinciaal Steunpunt Platteland geval per geval bekeken. Als het project thematisch niet aansluit bij de doelstellingen van het LEADER-gebied, maar wel past binnen de inhoudelijke scope van de maatregel OmgevingsKwaliteit of Platteland Plus, dan kan het binnen die subsidiestromen worden ingediend. Om maximale mogelijkheden rond het thema dorpen te realiseren zijn dienstverleningsprojecten rond dorpen mogelijk in LEADER; investeringsprojecten rond dorpen landen in OmgevingsKwaliteit door investeringen of P+.

In wat volgt wordt elk LEADER-gebied kort voorgesteld. De werking van de LEADER-gebieden in onze provincie wordt gefaciliteerd door RURANT vzw: elk LEADER-gebied of elke potentiële projectpromotor heeft bij RURANT zijn eigen aanspreekpunt voor de Plaatselijke Groep, zijnde de LEADER-coördinator.



## LEADER KEMPEN OOST

LEADER Kempen Oost is het kleinste LEADER-gebied van de 3 Antwerpse LEADER-gebieden en bestaat uit 7 gemeenten (Ravels, Arendonk, Oud-Turnhout, Retie, Dessel, Mol, Balen). Het gebied zet in op volgende 3 thema's, met de daarbij horende subdoelstellingen:

### 1. LEEFBARE DORPEN (DIENSTVERLENINGSPROJECTEN)

- Ondersteunen van sociaal weefsel in dorpen en op platteland, projecten rond sociale cohesie, samenleven en zorgzame dorpen
- Stimuleren van betaalbare en toegankelijke basisvoorzieningen in de dorpen
- Werken aan goed ondernemersklimaat voor lokale rurale ondernemers
- Projecten rond leefbare mobiliteit en vervoersarmoede
- Actief burgerschap en participatie: bewoners actief betrekken bij hun fysieke en sociale omgeving

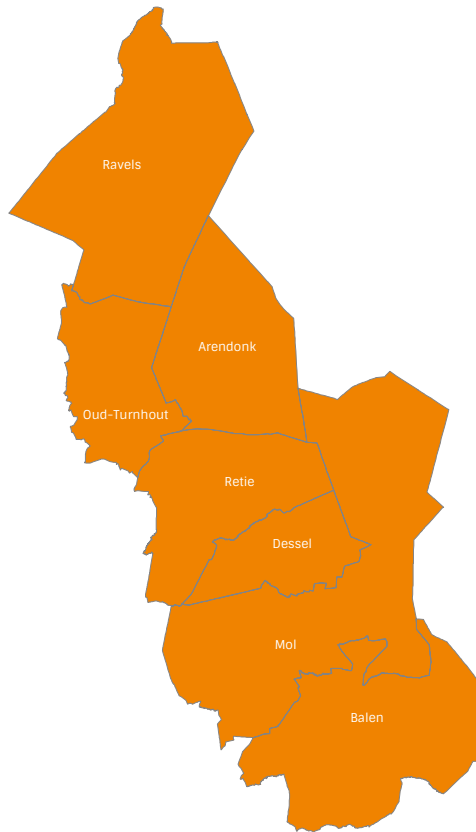
## **2. OPEN RUIMTE (BINDENDE VOORWAARDE OM DE LANDBOUWSECTOR MINIMAAL TE BETREKKEN ALS PARTNER)**

- Educatie die natuur en landbouw belicht als dragers van de open ruimte, projecten die inzetten op sensibilisering open ruimte
- Landschapsherstel/acties voor een betere/beleefbaardere inrichting van de open ruimte: samen met open ruimte actoren kleine landschapselementen en typische landschappen/landschapselementen herstellen – open ruimte corridors creëren, landschappelijke verfraaiing (steeds BUITEN de dorpskern), verrommeling van het landschap tegengaan
- De open ruimte klimaat-robust inrichten (bv. waterbeheersing door landbouwers)
- Ondersteunen belevingsvolle en educatieve activiteiten rond open ruimte en belevingsmomenten voor het grote publiek, projecten die inzetten op sector-overschrijdende conflicten in landelijk gebied.

## **3. PROFILERING EN PROMOTIE VAN DE STREEKIDENTITEIT**

- a. Het ontwikkelen, inzetten op en bundelen van de agrarische identiteit van de regio (projecten die inzetten op het beleefbaar maken van het landschap)
- b. Lokale voedselstrategieën die bijdragen tot de streekidentiteit
- c. Opzetten recreatieve activiteiten, zichtbaarheid geven aan de regionale identiteit, streekcommunicatie, sensibiliseren rond landbouw, landschap en erfgoed
- d. Landbouwverbreidingsprojecten met oog voor de LEADER-regio

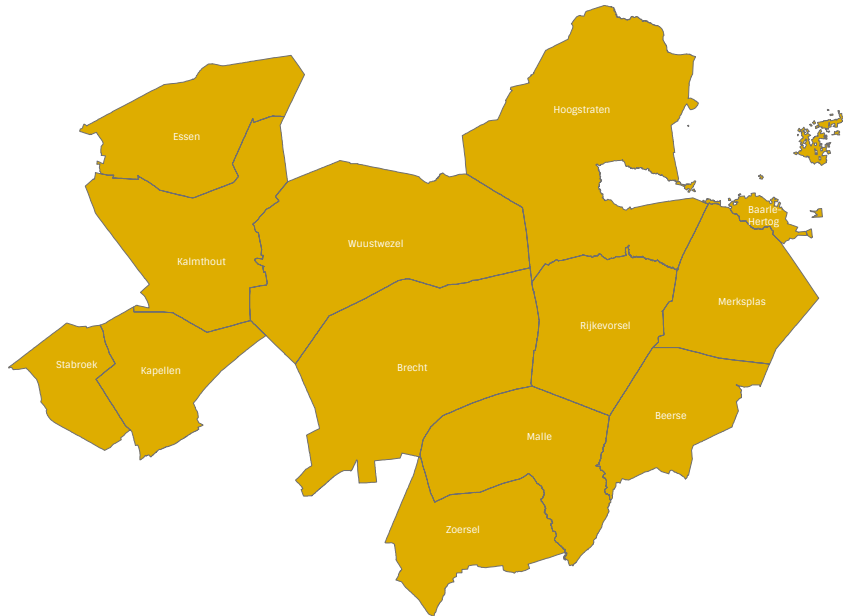
Figuur 4: LEADER Kempen Oost



Deze 3 doelstellingen met hun subdoelstellingen worden verder toegelicht in de Lokale Ontwikkelingsstrategie van LEADER Kempen Oost, die je kunt vinden op [www.leaderprovincieantwerpen.be](http://www.leaderprovincieantwerpen.be)

## LEADER MARKAANTE KEMPEN +

Figuur 5: LEADER MarkAante Kempen +



LEADER MarkAante Kempen + bestaat uit 13 gemeenten in het noorden van onze provincie: Stabroek, Kapellen, Essen, Kalmthout, Wuustwezel, Brecht, Zoersel, Malle, Rijkevorsel, Hoogstraten, Merksplas, Beerse en Baarle-Hertog. Dit gebied zet in op volgende 3 thema's met subdoelstellingen, die ook te vinden zijn in hun Lokale Ontwikkelingsstrategie [www.leaderprovincieantwerpen.be](http://www.leaderprovincieantwerpen.be)

### 1. LEEFBARE DORPEN (DIENSTVERLENINGSPROJECTEN)

- Ondersteunen van het sociaal weefsel in dorpen en op het platteland, projecten rond sociale cohesie, samenleven en zorgzame dorpen
- Stimuleren van betaalbare en toegankelijke basisvoorzieningen in de dorpen
- Werken aan een goed ondernemersklimaat voor lokale, rurale ondernemers



- Projecten rond leefbare mobiliteit en vervoersarmoede
- Actief burgerschap en participatie: bewoners actief betrekken bij hun fysieke en sociale omgeving

## **2. VRIJWAREN EN ONTWIKKELEN VAN DE OPEN RUIMTE (BINDENDE VOORWAARDE OM DE LANDBOUWSECTOR MINIMAAL TE BETREKKEN ALS PARTNER)**

- Sensibilisering en draagvlakverbreding rond de open ruimte in de Noorderkempen. Beleving van en educatie over de open ruimte. Projecten die het brede publiek en/of lokale besturen sensibiliseren rond het belang van open ruimte
- Landschapsherstel en -acties voor een betere, beleefbaardere inrichting van de open ruimte: samen met open ruimte-actoren kleine landschapselementen en typische landschappen/landschapselementen herstellen, open ruimte-corridors creëren, landschappelijke verfraaiing (steeds BUITEN de dorpskern)
- De open ruimte klimaatrobuust inrichten (bv. waterbeheersing door landbouwers)
- Versterken van de beeldkwaliteit van de open ruimte door in te zetten op de aanwezige kleine bouwkundige en landschappelijke elementen (buiten de dorpskern)

## **3. ARMOEDE EN KWETSBAARHEID IN DE LANDBOUW- EN PLATTELANDSGEMEENSCHAP**

- Inspelen op de behoefte aan gezond voedsel aan democratische prijzen voor kansengroepen.
- Toegankelijke en bereikbare dienstverlening op het platteland voor kansengroepen.
- Sociaal-maatschappelijke rol voor landbouw; sociale economie-projecten die inzetten op tewerkstellingskansen voor kansengroepen

## LEADER KEMPEN ZUID

LEADER Kempen Zuid bestaat uit 11 gemeenten in het zuidoosten van onze provincie: Herenthout, Grobbendonk, Zandhoven, Vorselaar, Lille, Kasterlee, Olen, Geel, Meerhout, Laakdal en Herselt. LEADER Kempen Zuid zet in op volgende thema's, ook terug te vinden in hun Lokale Ontwikkelingsstrategie ([www.leaderprovincieantwerpen.be](http://www.leaderprovincieantwerpen.be))

### 1. LEEFBARE DORPEN, MET BIJZONDERE AANDACHT VOOR KANSENGROEPEN, ZORGZAME DORPEN, 1-OUERGEZINNEN EN ALLEENSTAANDEN (DIENSTVERLENINGSPROJECTEN)

- Ondersteunen van het sociaal weefsel in dorpen en op het platteland, projecten rond sociale cohesie, samenleven en zorgzame dorpen
- Stimuleren van betaalbare en toegankelijke basisvoorzieningen in de dorpen. Specifieke aandacht voor alleenstaanden en 1-oudergezinnen.
- Werken aan een goed ondernemersklimaat voor lokale rurale ondernemers
- Projecten rond leefbare mobiliteit en vervoersarmoede
- Actief burgerschap en participatie: bewoners actief betrekken bij hun fysieke en sociale omgeving

### 2. VRIJWAREN EN ONTWIKKELEN VAN DE OPEN RUIMTE (BINDENDE VOORWAARDE OM DE LANDBOUWSECTOR MINIMAAL TE BETREKKEN ALS PARTNER)

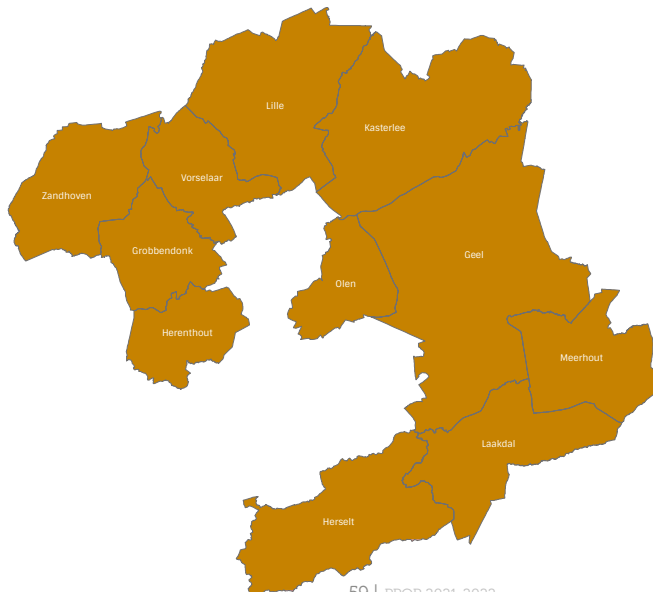
- Educatie die natuur en landbouw belicht als dragers van de open ruimte, projecten die inzetten op sensibilisering open ruimte, boer-burgerinitiatieven.
- Landschapsherstel en -acties voor een betere, beleefbaardere inrichting van de open ruimte: samen met open ruimte-actoren kleine landschapselementen en typische landschappen herstellen, open ruimte corridors creëren, landschappelijke verfraaiing (steeds BUITEN de dorpskern)

- De open ruimte klimaat-robust inrichten (bv. waterbeheersing door landbouwers)
- Ondersteunen van belevingsvolle en educatieve activiteiten rond open ruimte en belevingsmomenten naar het grote publiek, projecten die inzetten op sectoroverschrijdende conflicten in landelijk gebied.

### 3. STREEKIDENTITEIT

- Landbouwverbredingsprojecten met oog voor de LEADER-regio
- Lokale voedselstrategieën die bijdragen tot de streekidentiteit. Hoeve- en streekproducten 2.0.
- Branding van de streek, binnen het merk Kempen.
- Innovatieve toeristische en recreatieve projecten uitwerken en versterken
- Het ontwikkelen, inzetten en bundelen van de bestaande plattelandstroeven van de regio Kempen Zuid

Figuur 6: LEADER Kempen Zuid



# Procedures

## Procedure OmgevingsKwaliteit en Platteland Plus

Voor de uitvoering van het PPOP (OKW en P+) zullen projectpromotoren in- staan. In deze paragraaf wordt beschreven welk traject een project binnen de provincie Antwerpen doorloopt van indiening tot goedkeuring (figuur 7).

**STAP 1:** Aanmelding Provinciaal Steunpunt Platteland met projectidee via mail – advies over inhoud, techniciteit en juiste subsidiekanaal  
✉ platteland@provincieantwerpen.be

**STAP 2:** Provinciale KwaliteitsKamer voor investeringsprojecten

**STAP 3:** Indiening van het project in het plattelandsloket ([www.vlm.be](http://www.vlm.be)): controle op ontvankelijkheid

**STAP 4:** Technische Werkgroep screent projecten o.b.v. beoordelingscri- teria en maakt een advies op aan PMC

**STAP 5 OKW:** Provinciaal Management Comité keurt projecten goed

**STAP 5 P+:** Beperkt Provinciaal Management Comité keurt pro- jecten goed

**STAP 6:** Deputatie bekrachtigt provinciale cofinanciering – de Vlaam- se minister bevoegd voor Plattelandsbeleid bekrachtigt de Vlaamse en Europese cofinanciering

**STAP 7:** Project start binnen 3 maanden na goedkeuring en bewijst 2 maal per jaar zijn kosten (declaraties) binnen N+2

In wat volgt overlopen we de verschillende stappen van projectidee over projectgoedkeuring tot projecteinde. Het proces van stap 1 t.e.m. 6 duurt ongeveer 8 maanden; de oproep wordt meestal gelanceerd in het voorjaar, de finale bekrachtiging van de Vlaamse en Europese cofinanciering is te verwachten in januari – februari van het jaar erna. Het is belangrijk om in een zo vroeg mogelijk stadium een eerste projectidee af te stemmen met het Provinciaal Steunpunt Platteland. Dit kan zelfs vóór het lanceren van de oproep. Indien het budget niet voor 100% werd toegewezen, bestaat de kans dat nog een tweede oproep voor het resterende budget volgt.

### **STAP 1: Aanmelding projectidee**

Sinds 2016 organiseert het Provinciaal Management Comité (PMC) jaarlijks een oproep tot het indienen van plattelands-ontwikkelingsprojecten onder Omgevingskwaliteit (door investeringen en door samenwerking) en Platteland Plus. Deze oproep wordt zo ruim mogelijk gecommuniceerd naar het doelpubliek (lokale actoren en besturen) via verschillende kanalen.

Het jaarlijks budget voor de maatregel Omgevingskwaliteit bedraagt ongeveer €790.000, voor Platteland Plus ongeveer €240.000. De maximale projectkost kan slechts €200.000 zijn en het maximale cofinancieringspercentage 65%.

Er wordt gewerkt met een 2-fasige indiening: indiening projectidee, gevolgd door indiening van het definitief dossier. Het projectidee is een eenvoudige A4 met een eerste concept: doelstellingen, partners, financiële info ... Het wordt tegen een bepaalde deadline ingediend per e-mail. De deadline wordt gecommuniceerd in de oproep. Op basis van het projectidee ontvangt de promotor gericht advies over de inhoudelijke en technische aspecten, het juiste subsidie-kanaal, eventueel te verkennen partnerschappen, ... Het projectidee leidt desgevallend tot een verkennend gesprek met het Provinciaal Steunpunt Platteland over de mogelijkheden binnen de plattelandssubsidies.

## STAP 2: Provinciale KwaliteitsKamer

Wie een project indient met een impact op de beeldkwaliteit van het platteland, moet zijn dossier vóór indiening voor advies voorleggen aan de provinciale KwaliteitsKamer. De KwaliteitsKamer adviseert potentiële projectpromotoren en zorgt zo voor een positieve impact op de beeldkwaliteit die plattelandsprojecten zullen hebben. De provinciale KwaliteitsKamer komt een aantal keer per jaar samen. Deze datums zijn te vinden op [www.provincieantwerpen.be/platteland](http://www.provincieantwerpen.be/platteland). Het is belangrijk om een project al in de ontwerpfase, vóór de aanvraag van eventuele vergunningen, te laten adviseren door de KwaliteitsKamer, zodat deze adviezen maximaal kunnen worden meegenomen. Een project kan meerdere malen (moeten) worden voorgelegd aan de KwaliteitsKamer.

De KwaliteitsKamer bestaat uit provinciale experts op het gebied van landbouw, erfgoed, duurzaamheid ... maar ook uit vertegenwoordigers aangeduid door de Vlaamse bouwmeester. Het PSP vormt het secretariaat. De KwaliteitsKamer kijkt o.a. naar vormgeving, samenhang met stedenbouwkundige, historische en landschappelijke context, publieke toegankelijkheid en duurzaamheid.

Het advies van de KwaliteitsKamer wordt verplicht ingewonnen, maar het wordt niet bindend verleend. Het is wel bepalend voor de beoordeling van de projectvoorstellen door de Technische Werkgroep, PMC of PG.

## STAP 3: Project indienen

Vóór de deadline voor indienen van de projectvoorstellen, gecommuniceerd in de oproep, moet de promotor zijn project digitaal indienen in het plattelandsloket ([www.vlm.be](http://www.vlm.be)). Het Provinciaal Steunpunt Platteland lanceert in aanloop naar de deadline voor indiening enkele infosessies over de werking van het plattelandsloket.

Het Provinciaal Steunpunt Platteland screent na indiening het project op de **ontvankelijkheidscriteria** en vraagt indien nodig via het plattelandsloket bijkomende informatie of documenten op bij de promotor.

## Ontvankelijkheidscriteria

- Het dossier werd vóór de deadline voor indiening, zoals gecommuniceerd in de oproep, ingediend in het online plattelandloket.
- Het project krijgt geen andere Europese of Vlaamse projectsubsidies.
- De promotor en eventuele copromotoren hebben het juiste statuut nl. gemeenten, gemeentelijk verzelfstandigde agentschappen, intergemeentelijke samenwerkingsverbanden, OCMW's en hun verzelfstandigde agentschappen, provincies en hun verzelfstandigde agentschappen, vzw's, stichtingen of publiekrechtelijke rechtspersonen met uitzondering van de Vlaamse Gemeenschap, het Vlaamse Gewest en de verzelfstandigde agentschappen van de Vlaamse Gemeenschap en het Vlaamse Gewest. Voor subsidies onder OKW door samenwerking kunnen ook vennootschappen en verenigingen met winstoogmerk projecten indienen.
- Indien de promotor een provinciale dienst is, wordt nagegaan of het quotum van 5% van het totale budget voor onze provincie voor OmgevingsKwaliteit voor provinciale diensten nog niet bereikt werd.
- Het project past binnen één van de Vlaamse maatregelen.
- Het project past binnen de thema's aangehaald in dit PPOP.
- Het project is geen zuivere studie, met uitzondering van het thema "Gebiedsgerichte oefening met betrekking tot economische activiteiten in leegstaande (agrarische en niet-agrarische) gebouwen".
- Aangezien cofinanciering door OKW en P+ maximaal 65% bedraagt, moet de overige 35% gedragen worden door de hoofdpromotor, eventuele copromotoren en mogelijke andere financieringskanalen. 15% van de totale projectkost moet echter door de hoofdpromotor zelf ingebracht worden.
- Een project dat wordt ingediend onder de maatregel OmgevingsKwaliteit door samenwerking is verplicht een samenwerkingsverband op te starten. Dit samenwerkingsverband uit zich financieel en/of inhoudelijk en wordt vastgelegd in een samenwerkingsovereenkomst of intentieverklaring tot samenwerking.

Indien een dossier na screening in het plattelandsloket onontvankelijk blijkt te zijn, wordt de promotor hiervan op de hoogte gebracht. De hier vermelde criteria zijn indicatief en worden mogelijks in de loop van de programmaperiode aangepast. De meest recente en correcte criteria zijn steeds terug te vinden op de provinciale website en worden ook gecommuniceerd bij elke oproep.

Verder zijn er nog een aantal **aanvullende criteria**, die ook gescreend worden door het PSP bij indiening, maar die niet kunnen leiden tot de onontvankelijkheid van het dossier.

### **Aanvullende criteria**

- Indien het een investeringsproject betreft, werden de nodige vergunningen aangevraagd vóór goedkeuring van het dossier. De bewijzen van deze vergunningsaanvragen worden voor het PMC bezorgd aan het PSP.
- Indien het project wordt uitgevoerd in LEADER-gebied, wordt nagegaan of het project thematisch past binnen de LOS van het LEADER-gebied. Indien dit het geval is en het project past geografisch volledig binnen het LEADER-gebied, dan wordt het dossier doorverwezen naar de bewuste PG. Indien het geografisch gebied van het project groter is dan het LEADER-gebied, wordt het project normaliter ingediend bij Omgevingskwaliteit; uitzonderingen worden geval per geval bekeken (in afstemming met de beheersdienst).
- De aangevraagde kosten zijn subsidiabel (zie ook handleiding voor het invullen van het projectfiche) en voldoende in detail uitgewerkt. Kosten worden zo veel mogelijk geraamd op basis van offertes, die worden toegevoegd aan het dossier.
- Voor investeringsprojecten wordt het advies van de Kwaliteitskamer toegevoegd aan het dossier.
- Het project draagt bij aan één of meerdere van de horizontale Europese thema's: werkgelegenheid – klimaat – armoede.

De hier vermelde criteria zijn indicatief en worden mogelijks in de loop van de programmaperiode aangepast. De meest recente en correcte criteria zijn steeds terug te vinden op de website en worden ook gecommuniceerd bij elke oproep.



#### STAP 4: Technische Werkgroep

De Technische Werkgroep is een specifiek adviesorgaan voor de plattelandsontwikkelingsprojecten en bestaat uit

- experten uit de provinciale diensten en vzw's, inclusief 1 expert per LEADER-gebied;
- experten uit de Vlaamse administraties;
- experten uit de gemeentebesturen;
- de beheersdienst (VLM);
- het Provinciaal Steunpunt Platteland;
- experten uit het middenveld.

De Technische Werkgroep screent de ingediende dossiers op basis van de beoordelingscriteria. Voor elk dossier duidt het PSP 5 lezers aan, die het dossier scoren op de beoordelingscriteria. Deze scores worden besproken op een vergadering van de Technische Werkgroep, waar zowel de pro's als contra's van elk dossier aan bod komen. De Technische Werkgroep kent in consensus een score toe aan elk project (donkergroen = perfect, groen = goed, lichtgroen = minder goed, oranje = twijfelgeval, rood = niet ok). Deze score vormt het advies aan het Provinciaal Management Comité.

Indien de Technische Werkgroep nog vragen heeft over een project of bijkomende aanpassingen wenst aan bepaalde dossiers, worden deze opmerkingen via het plattelandsloket overgemaakt aan de betrokken promotoren na de Technische Werkgroep, maar vóór de vergadering van het PMC.

## Beoordelingscriteria

### ALGEMENE CRITERIA

- Haalbaarheid van het project: de promotor heeft de nodige expertise in huis. Het project wordt door de meest geschikte aanvrager ingediend. Er wordt een juiste inschatting van de kosten gemaakt. Het project kan binnen 3 maanden na goedkeuring starten. De looptijd van het project is realistisch (een project loopt maximaal 2,5 jaar per budgetjaar). Het project is duidelijk uitgewerkt in concrete acties. De kritische succesfactoren van het project kunnen overwonnen worden. De samenwerking die wordt opgezet door het project is haalbaar en realistisch.
- Duurzaamheid van het project: het project houdt rekening met de 3 facetten van duurzaamheid: economisch, ecologisch en sociaal. Er is bijzondere aandacht voor toegankelijkheid voor mindervaliden van ontwikkelde concepten bv. websites, routestructuren, ...
- Continuïteit: het project genereert een lange-termijnimpact en is geen losstaand initiatief. Op termijn kan het project structureel verankerd worden. Het project is mogelijks overdraagbaar naar andere gemeenten of gebieden.
- Additionaliteit: het project creëert een meerwaarde, die er niet zou zijn zonder de inzet van plattelandsontwikkelingsmiddelen. Het project heeft een voorbeeldfunctie of zorgt voor een hefboomeffect.
- Innovativiteit: het project is innoverend omdat het inspelt op trends, of bestaande problemen met nieuwe methodieken probeert op te lossen. Het project is geen reguliere werking en geen kopie van een bestaand project.
- Ge3-filosofie: Het project is gebiedsgericht (problematiek of methodiek is specifiek voor het projectgebied, gedragen door het gebied, genereert een meerwaarde voor de streekidentiteit), gedifferentieerd (innovatief) en geïntegreerd (verschillende beleidsdomeinen pakken het probleem samen aan, partnerschappen zijn breed en effectief).
- Specifiek voor de maatregel Omgevingskwaliteit door samenwerking wordt er gewaakt over het samenwerkingsverband dat een meerwaarde moet aantonen bij het project.

## CRITERIA SPECIFIEK VOOR DE PROVINCIE ANTWERPEN

- Samenwerking: het project wordt aangepakt vanuit een beleidsdomeinoverschrijdende visie. Het project wordt door verschillende actoren samen getrokken op een geïntegreerde manier.
- Geen negatieve impact op landbouw
- Gemeenschapsvormend: het project draagt bij aan gemeenschapsvorming en participatie. Het project investeert eerder in mensen dan in stenen. Als er in stenen geïnvesteerd wordt, hebben deze een belangrijk gemeenschapsvormend aspect.
- People – planet – profit: we geven de voorkeur aan projecten die gelijktijdig zorg dragen voor people (maatschappij), planet (omgeving, klimaat) en profit (economische rendabiliteit, efficiënt gebruik van hulpbronnen). Dit kan binnen het eigen beleidsdomein, maar gebeurt het liefst over verschillende beleidsdomeinen heen (zie criterium 1).
- Multifunctioneel ruimtegebruik: het project draagt bij aan nieuwe vormen daarvan
- Pilootproject: het project maakt het verschil doordat het op een nieuwe manier een probleem aanpakt.
- Streekidentiteit: het project zet in op streekeigen aspecten.

De hier vermelde criteria zijn indicatief en worden mogelijks in de loop van de programmaperiode aangepast. De meest recente en correcte criteria zijn steeds terug te vinden op de provinciale website en worden ook gecommuniceerd bij elke oproep.

## STAP 5: Goedkeuring

### Omgevingskwaliteit

De projecten die vallen onder de maatregel OKW worden goedgekeurd door het Provinciaal Management Comité. Dit besluitvormingsorgaan bestaat uit

- vertegenwoordigers van de ministers van de Vlaamse regering
- vertegenwoordigers van de provincieraad
- vertegenwoordigers van de gemeentebesturen
- per LEADER-gebied zetelt 1 stemgerechtigd vertegenwoordiger in het PMC als provincieraadslid of vertegenwoordiger van een gemeente
- adviserende leden: beheersdienst, programmasecretariaat, Vlaamse en provinciale administratie bevoegd voor platteland, middenveld, Leadercoördinatoren en PSP

Het PMC keurt de projecten goed op basis van het advies van de Technische Werkgroep en de beschikbare financiële middelen.

### Platteland Plus

De projecten die onder de maatregel Platteland Plus vallen worden goedgekeurd door het beperkt Provinciaal Management Comité, d.i. een afvaardiging van de Vlaamse kabinetten, de provincieraad, de beheersdienst en het PSP.

## STAP 6: Bekrachtiging cofinanciering

Het besluit van het (beperkt) Provinciaal Management Comité wordt voorgelegd aan de deputatie voor de provinciale cofinanciering en aan de Vlaamse minister bevoegd voor plattelandsbeleid voor de bekrachtiging van de Vlaamse en Europese cofinanciering. Over deze stap kunnen 1 à 2 maanden heen gaan.

## STAP 7: Projectopvolging

Na de bekrachtiging van de cofinanciering, ontvangt de promotor in het plattelandsloket een officiële goedkeuringsbrief. Binnen de 3 maanden na goedkeuring moet het project in uitvoering gaan. Tweemaal per jaar kan de promotor zijn kosten bewijzen aan de hand van een declaratiedossier. De richtlijnen en formulieren hiervoor zijn te vinden op de provinciale website. Het PSP brengt de promotor ruim op voorhand op de hoogte van de naderende deadline en organiseert te gepasten tijde infosessies rond de administratieve afhandeling.

Bij de uitvoering van het project is de promotor gehouden de communicatieverplichtingen te volgen (zie handleiding). VLM kan eventueel samen met het PSP terreincontroles uitvoeren.



## Procedure LEADER

Voor de praktische uitwerking van LEADER-projecten zullen projectpromotoren instaan. Hierna wordt beschreven welk traject een LEADER-project doorloopt van indiening tot goedkeuring (figuur 8). De procedure en de selectiecriteria zijn licht verschillend van gebied tot gebied. De meest up-to-date informatie is te vinden op [www.leaderprovincieantwerpen.be](http://www.leaderprovincieantwerpen.be).

Anders dan voor de OKW en P+ projecten wordt in LEADER lokaal door een Plaatselijke Groep over de projecten beslist.

Figuur 8: Besluitvormingsprocedure LEADER-projecten

**STAP 1:** Aanmelding bij LEADER coördinator met projectidee

**STAP 2:** Provinciale KwaliteitsKamer voor investeringsprojecten

**STAP 3:** Indiening van het project via het plattelandsloket ([www.vlm.be](http://www.vlm.be))

**STAP 4:** Technische Werkgroep screent projecten op ontvankelijkheids-criteria en technische elementen

**STAP 5 OKW:** Plaatselijke Groep screent de projecten op beoordelings-criteria

**STAP 6:** Plaatselijke Groep keurt projecten al dan niet goed

**STAP 7:** Project start binnen 3 maanden na goedkeuring en bewijst 2 maal per jaar zijn kosten (declaraties) binnen N+2

In wat volgt overlopen we de verschillende stappen van projectidee over projectgoedkeuring tot projecteinde. Het proces van stap 1 t.e.m. 6 duurt ongeveer 9 maanden. Jaarlijks wordt er minimaal één gezamenlijke LEADER-oproep gelanceerd in het vroege voorjaar.

### **STAP 1: Aanmelding projectidee**

Elk voorjaar lanceren de 3 Plaatselijke Groepen een oproep. Deze oproep wordt zo ruim mogelijk gecommuniceerd naar het doelpubliek via verschillende kanalen.

Er wordt gewerkt met een 2-fasige indiening: indiening projectidee, gevolgd door indiening van het definitief dossier. Het projectidee is een eenvoudige A4 met een eerste concept: doelstellingen, partners, financiële info, ... Het wordt tegen een bepaalde deadline ingediend per e-mail. De deadline wordt gecommuniceerd in de oproep. Over de inhoudelijke en technische aspecten, het juiste subsidiekanaal, eventueel te verkennen partnerschappen, ... ontvangt de promotor gericht advies op basis van het projectidee. Het projectidee leidt desgevallend tot een verkennend gesprek met het Provinciaal Steunpunt Platteland of de LEADER-coördinator over de mogelijkheden van plattelandssubsidies.

De maximale projectcofinanciering bedraagt €100.000 en het maximale cofinancieringspercentage is 65%.

### **STAP 2: Provinciale KwaliteitsKamer**

Wie een project indient met impact op de beeldkwaliteit van het platteland, moet zijn dossier vóór indiening voor advies voorleggen aan de provinciale KwaliteitsKamer. De KwaliteitsKamer adviseert potentiële projectpromotoren en zorgt zo voor een positieve impact op de beeldkwaliteit die investeringsprojecten zullen hebben. De provinciale KwaliteitsKamer komt een aantal keer per jaar samen. Deze datums zijn te vinden op [www.provincieantwerpen.be/platteland](http://www.provincieantwerpen.be/platteland). Het is belangrijk om een project al in de ontwerpfase, vóór de aanvraag van eventuele vergunningen, te laten adviseren door de KwaliteitsKamer, zodat deze adviezen maximaal kunnen worden meegenomen. Een project kan meerdere malen (moeten) worden voorgelegd aan de KwaliteitsKamer.

De KwaliteitsKamer bestaat uit provinciale experts op het gebied van landbouw, erfgoed, duurzaamheid ... maar ook uit vertegenwoordigers aangeduid door de Vlaamse bouwmeesters. Het PSP vormt het secretariaat. De KwaliteitsKamer kijkt o.a. naar vormgeving, samenhang met stedenbouwkundige, historische en landschappelijke context, publieke toegankelijkheid en duurzaamheid.

Het advies van de KwaliteitsKamer wordt verplicht ingewonnen, maar wordt niet bindend verleend. Het is wel bepalend voor de beoordeling van de projectvoorstellen door de Plaatselijke Groep.

### **STAP 3: Project indienen**

Vóór de deadline voor indienen van de projectvoorstellen, gecommuniceerd in de oproep, moet de promotor zijn project digitaal indienen in het plattelandsloket ([www.vlm.be](http://www.vlm.be)). De LEADER-coördinatoren organiseren in aanloop naar de deadline voor indiening enkele infosessies rond de werking van het plattelandsloket.

### **STAP 4: Technische Werkgroep**

De Technische Werkgroep LEADER, bestaande uit de 2 LEADER-coördinatoren van de provincie Antwerpen, de coördinator van RURANT vzw, VLM Oost en het Provinciaal Steunpunt Platteland, screent vervolgens het project op de ontvankelijkheidscriteria, en vraagt indien nodig bijkomende informatie of documenten op bij de promotor. Verder kijkt de TW ook naar de subsidiabiliteit van de kosten, eventuele dubbelfinanciering met andere kanalen, complementariteit met de Lokale Ontwikkelingsstrategieën en het Provinciaal PlattelandsOntwikkelingsPlan, eventuele juridische en boekhoudkundige aspecten en het advies van de KwaliteitsKamer. Het advies van de Technische Werkgroep wordt door de PG meegenomen bij de beoordeling van het dossier op basis van de selectiecriteria.



## Ontvankelijkheidscriteria

- Het dossier werd vóór de deadline ingediend in het plattelandloket.
- Het dossier is volledig.
- Het dossier zal worden uitgevoerd op grondgebied van het betreffende LEADER gebied
- Het project past binnen 1 van de 3 gekozen thema's en hun subdoelstellingen uit de LOS.
- Het project wordt ingediend door de toegelaten promotor.
- Het project vraagt maximaal €100.000 cofinanciering
- Het project ligt vast op 1 budgetjaar.
- Het project overschrijdt de maximale duurtijd niet, nl. 2,5 jaar.
- De reeds gekende vergunningen zijn bij goedkeuring minstens al aangevraagd.
- Het project start binnen de 3 maanden na goedkeuring.
- Er is voldoende garantie voor de inbreng van de 35%, die niet gesubsidieerd wordt. Indien mogelijk wordt er een garantieverklaring meegegeven bij de indiening van het project. Daarnaast zijn er nog engagementverklaringen van betrokken partners en samenwerkingsovereenkomsten tussen copromotoren. Deze moeten allemaal schriftelijk en digitaal aanwezig zijn bij de beslissings-PG.

Indien na screening door de TW een dossier onontvankelijk is, wordt de promotor hiervan op de hoogte gebracht in het plattelandloket. De hier vermelde criteria zijn indicatief en worden mogelijks in de loop van de programmaperiode aangepast. De meest recente en correcte criteria zijn steeds terug te vinden op de website van LEADER provincie Antwerpen en worden ook gecommuniceerd bij elke oproep.

## STAP 5: Beoordeling door de Plaatselijke Groep

De promotoren stellen na de indieningsdatum hun project voor aan de Plaatselijke Groep, waarna de PG-leden eventueel bijkomende vragen ter verduidelijking kunnen stellen. Na deze eerste vergadering worden de dossiers door de PG gequoteerd op basis van de selectiecriteria. Dit is louter indicatief. Na de voorstellingsvergadering kan er aan de promotoren huiswerk opgelegd worden in dossiers die volgens de PG onvoldoende werden uitgewerkt.

### Beoordelingscriteria

- Het project legt een link met landbouw.
- Het project zet in op sectoroverschrijdende aspecten/kruispunten tussen beleidsdomeinen op het platteland.
- Het project is haalbaar met de gevraagde middelen en binnen de vooropgestelde termijn.
- Het project zorgt voor samenwerking tussen verschillende stakeholders en betrokkenen op het platteland.
- Het project vertrekt vanuit een bottom-up initiatief.
- Het project is innovatief.
- Het project beoogt een gebiedsgerichte werking.

## STAP 6: Goedkeuring door PG

In de beslissingsvergadering wordt er na een groepsdiscussie bij elk projectvoorstel gezocht naar consensus binnen de vergadering. Indien die niet bereikt wordt, zal tot geheime stemming worden overgegaan. Deze besluitvormingsprocedure is licht verschillend van PG tot PG.

## STAP 7: Projectopvolging

Na goedkeuring door de PG ontvangt de promotor een officiële goedkeuringsbrief van de LEADER-coördinator. Binnen de 3 maanden na goedkeuring moet het project in uitvoering gaan. Tweemaal per jaar kan de promotor zijn kosten bewijzen aan de hand van een declaratiedossier. De richtlijnen en formulieren hiervoor zijn te vinden op de website. De LEADER-coördinator brengt de promotor ruim op voorhand op de hoogte van de naderende deadline en organiseert te gepasten tijde infosessies rond de administratieve afhandeling.

Bij de uitvoering van het project is de promotor gehouden de communicatieverplichtingen te volgen (zie handleiding).

**RURANT VZW**

Hooibeeksedijk 1 • 2440 Geel  
Tel. 014 85 27 07  
info@rurant.be

**PROVINCIAAL STEUNPUNT PLATTELAND**

Provincie Antwerpen  
platteland@provincieantwerpen.be  
www.provincieantwerpen.be/platteland



**Provincie  
Antwerpen**